

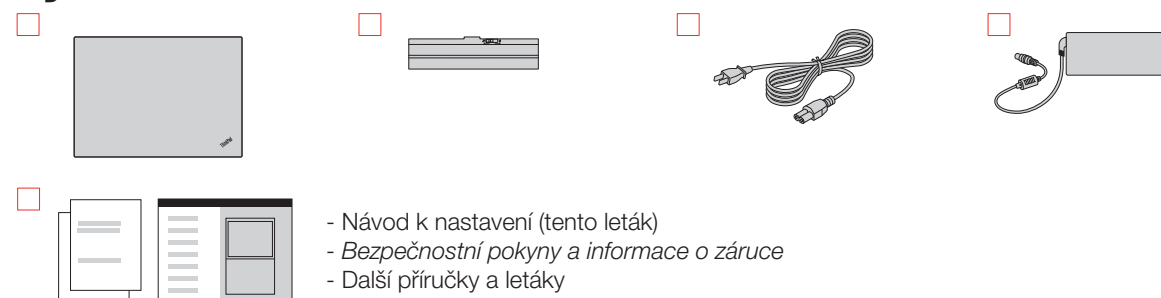
# ThinkPad L420, L421, and L520 Setup Poster

12/28/2010

ThinkPad®



## Vybalte:



- Návod k nastavení (tento leták)
- Bezpečnostní pokyny a informace o záruce
- Další příručky a letáky

## Poznámky:

- Některé modely mohou obsahovat neuvedené položky.
- Pokud některá položka chybí nebo je poškozena, obraťte se na svého prodejce.
- Všechny soubory nutné pro obnovu obsahu disku do stavu od výrobce jsou obsaženy na diskové oblasti Lenovo®.

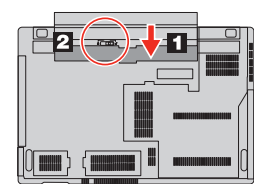
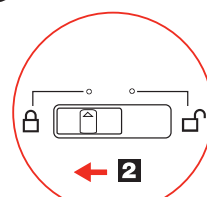
**Důležité:** Před odstraněním diskové oblasti Lenovo vytvořte disk pro obnovu. Další informace naleznete v části „Recovery overview“ v *Uživatelské příručce*.

## Úvodní nastavení



Před použitím počítače si přečtěte bezpečnostní instrukce a důležité rady v dokumentaci.

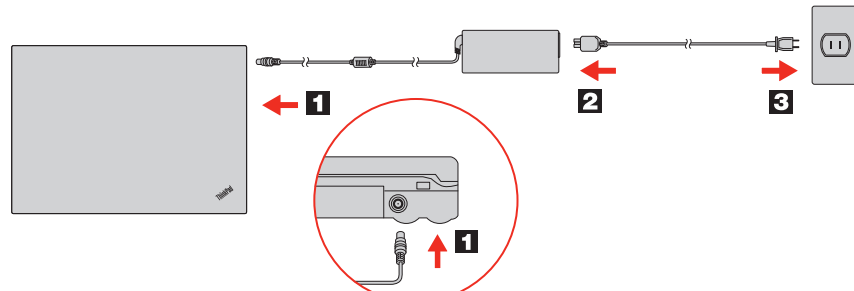
### 1 Instalujte baterii:



Systém nepodporuje baterie, které společnost Lenovo nevyrobila nebo neschválila k použití. Systém pokračuje v procesu zavádění, je však možné, že se výrobcem neschválené baterie nebudou dobíjet.

**Pozor:** Společnost Lenovo nenesе žádnou odpovědnost za výkonost nebo bezpečnost výrobcem neschválených baterií a neposkytuje žádný druh záruky na selhání nebo škody způsobené jejich použitím.

### 2 Připojte počítač ke zdroji napájení:



### 3 Zapněte počítač:



### 4 Ukažte a klepněte pomocí vícebodového ovládacího systému UltraNav®:

Zatlačením na kolik zařízení TrackPoint® nebo posunem po dotykové plošce v požadovaném směru posunete ukazatel. Levé a pravé tlačítko pod mezerníkem a dotykovou ploškou fungují jako tlačítka myši.

### 5 Operační systém nastavte podle pokynů na obrazovce:

Proces může trvat několik minut.

### 6 Podrobnosti získáte v *Uživatelské příručce*.

Na druhé straně tohoto letáku najdete postup, jak spustit *Uživatelskou příručku*.

## ThinkVantage Design

### 1 Bezdrátové antény UltraConnect™

### 2 Integrovaná kamera\*

### 3 Vestavěný mikrofon

### 4 Tlačítko vypnutí mikrofonu



### 5 Tlačítko nastavení hlasitosti



### 6 Tlačítko vypnutí zvuku



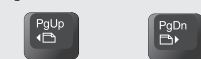
### 7 Hlavní vypínač



### 8 Tlačítko ThinkVantage®

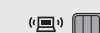


### 9 Klávesy vpřed a zpět pro webový prohlížeč



### 10 Snímač otisku prstu\*

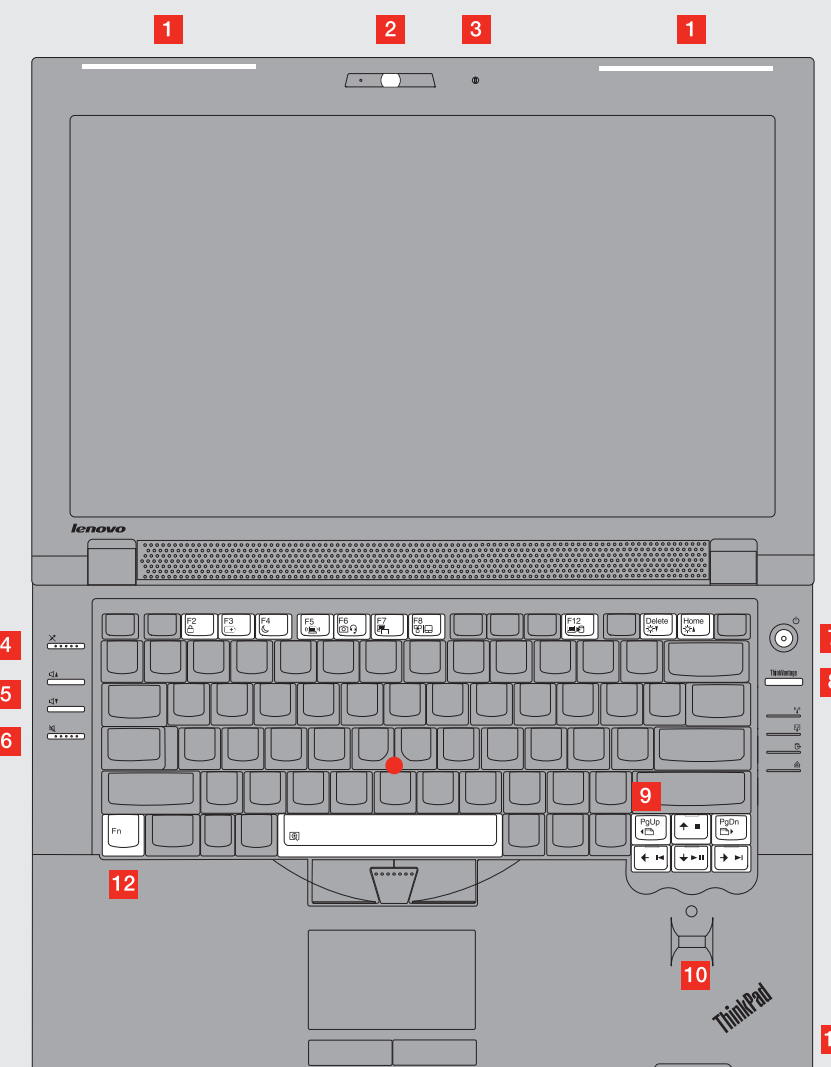
### 11 Vypínač bezdrátové sítě



### 12 Klávesa Fn

Použijte spolu s ostatními klávesami pro vyvolání speciálních funkcí počítače ThinkPad®.

	Uzamknutí počítače		Změna nastavení vstupního zařízení
	Správa baterie a napájení		Přechod do režimu hibernace
	Přechod do režimu spánku (pohotovostní režim)		Ovládání multimédií
	Správa bezdrátových spojení		Změna jasu obrazovky
	Změna nastavení vypínání kamery a mikrofonu		Zvětšení obsahu obrazovky
	Změna nastavení displeje		



\*Na vybraných modelech.

# ThinkPad L420, L421, and L520 Setup Poster

12/28/2010

## Toto čtete nejdříve

Níže jsou uvedeny důležité rady, které vám pomohou řádně zacházet s vaším počítačem. Nebudete-li postupovat podle nich, může to vést k nepříjemnostem či zraněním nebo počítač může selhat.

### Ochrana osob před teplem generovaným počítačem

Když je počítač zapnutý nebo když se nabíjí baterie, může se spodní část nebo opěrky pro ruce zahřívát. Teplota, které tyto části dosáhnou, závisí na systémové aktivitě a na úrovni nabití baterie.

Dlouhodobý kontakt s tělem, dokonce i přes oděv, může být nepříjemný nebo způsobit i popáleniny.

- Vyvarujte se dlouhodobějšího kontaktu rukou, klína nebo jakékoli jiné části svého těla s některou horkou částí počítače.
- Při používání klávesnice dělejte pravidelné přestávky tak, že zvednete ruce z opěrek pro ruce.

### Ochrana osob před teplem generovaným napájecím adaptérem (-)

Je-li napájecí adaptér (-) připojený k zásuvce a k počítači, vytváří teplo.

Dlouhodobý kontakt s tělem, dokonce i přes oděv, může způsobit popáleniny.

- Používaného napájecího adaptéru se nedotýkejte žádnou částí svého těla.
- Nikdy jej nepoužívejte k zahřívání svého těla.

### Ochrana počítače před vlhkostí

Udržujte tekutiny v dostatečné vzdálenosti od počítače, abyste zabránili kontaktu počítače s tekutinou a zamezili nebezpečí elektrického šoku.

### Ochrana kabelů před poškozením

Násilné zacházení s kabely může mít za následek poškození kabelů.

Komunikační linky nebo kabely napájecího adaptéru (-), myši, klávesnice, tiskárny a dalších elektronických zařízení vedte tak, aby na ně nemohl nikdo stoupnout nebo o ně zakopnout, aby nemohlo dojít k jejich skřípnutí počítačem nebo jinými objekty nebo aby nebyly naprosto žádným způsobem vystaveny zacházení, které by mohlo ohrozit provoz počítače.

### Ochrana počítače a dat při přemístění počítače

Před přemístěním počítače proveďte jeden z následujících kroků a zkontrolujte, zda vypínač nesvítl nebo bliká:

- Vypněte počítač.
- Stiskem kombinace kláves Fn+F4 převedete počítač do spánkového (pohotovostního, standby) režimu.
- Stiskem kombinace kláves Fn+F12 převedete počítač do režimu hibernace.

Tak předejdete poškození počítače a možné ztrátě dat.

### Opatrné zacházení s počítačem

Počítač nesmíte upustit, ani jej vystavovat nárazům, poškrábání, namáhání krutem, vibracím ani tlaku. Na počítač, displej nebo externí zařízení nepokládejte žádné těžké předměty.

### Opatrné zacházení s počítačem

- Používejte kvalitní brašnu, která zajišťuje dostatečné tlumení a ochranu.
- Počítač nedávejte do přeplněného kufru nebo tašky.
- Před vložením počítače do brašny ověřte, že je počítač vypnutý, ve spánkovém (pohotovostním, stand-by) režimu (Fn+F4) nebo v režimu hibernace (Fn+F12). Nedávejte počítač do brašny, je-li zapnutý.

## Vyhledání informací

Podrobné informace o počítači naleznete v těchto příručkách.

### Uživatelská příručka

*Uživatelská příručka* je obsažený online návod instalovaný na vašem počítači. Poskytuje odpovědi na většinu otázek o vašem počítači, pomáhá nastavit instalované programy a nástroje a pomáhá řešit problémy. *Uživatelskou příručku* spustíte takto:

Operační systém Windows® 7:  
Klepněte na tlačítko **Start** a na volbu **Nápověda a podpora**. Otevře se okno nápovědy systému Windows. Klepněte na položku **Lenovo User Guide**. Klepnutím na odkaz pro svůj model v okně Lenovo User Guide otevřete *uživatelskou příručku*.

Operační systémy Windows XP a Windows Vista®:  
Klepněte na tlačítko **Start**. Přesuňte ukazatel na **Všechny programy, ThinkVantage** a na **Lenovo User Guide**. Klepnutím na odkaz pro svůj model v okně Lenovo User Guide otevřete *uživatelskou příručku*.

### Bezpečnostní pokyny a informace o záruce

*Bezpečnostní pokyny a informace o záruce* obsahují informace o bezpečnosti, informace o podpoře a servisu a informace o záruce pro váš počítač. Chcete-li získat *bezpečnostní pokyny a informace o záruce* ve formátu PDF, jděte na stránku <http://www.lenovo.com/support>, klepněte na **User Guides & Manuals (Uživatelské příručky a návody)** a postupujte podle pokynů na obrazovce.

### Regulatory Notice

*Regulatory Notice* obsahují upozornění na rádiové frekvence a bezpečnostní standardy. Chcete-li *Regulatory Notice* získat ve formátu PDF, jděte na stránku <http://www.lenovo.com/support>, klepněte na **User Guides & Manuals (Uživatelské příručky a návody)** a postupujte podle pokynů na obrazovce.

## Jak získat podporu a servis

Aby váš počítač podával optimální výkon, přečtěte si následující webovou stránku, na které naleznete rady pro odstraňování problémů a odpovědi na časté dotazy: <http://www.lenovo.com/support/faq>

Pokud potřebujete pomoc, přečtěte si část „Získání pomoci a podpory“ v příručce *Bezpečnostní pokyny a informace o záruce*. Pomoc a informace můžete získat telefonicky v servisním středisku Customer Support Center. Aktuální telefonní čísla naleznete na webové stránce <http://www.lenovo.com/support/phone>

© Copyright Lenovo 2011.

Lenovo, ThinkLight, ThinkPad, ThinkVantage, TrackPoint, UltraConnect a UltraNav jsou ochranné známky Lenovo v USA a případně v dalších jiných zemích.

Windows a Windows Vista jsou ochranné známky společnosti skupiny Microsoft.

Další názvy společností, produktů nebo služeb mohou být ochranné známky nebo servisní známky jiných stran.

P/N: 0A60285  
Printed in China

For Barcode Position Only

