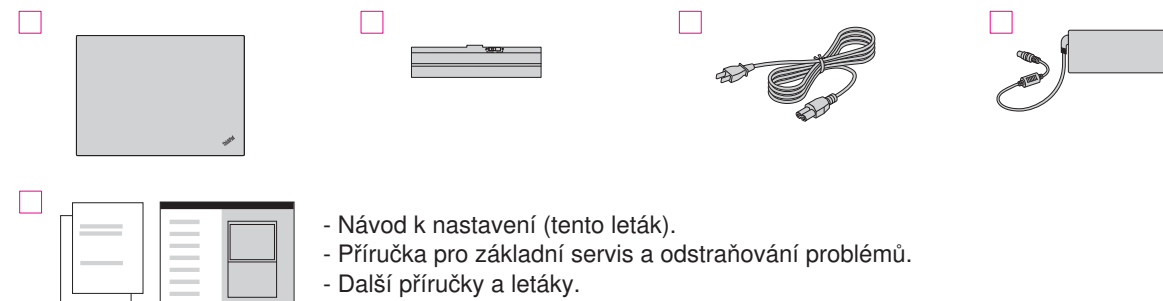


ThinkPad®



Vybalte:

Některé modely mohou obsahovat neuvedené položky. Pokud některá položka chybí nebo je poškozena, obraťte se na svého prodejce.



- Návod k nastavení (tento leták).
- Příručka pro základní servis a odstraňování problémů.
- Další příručky a letáky.

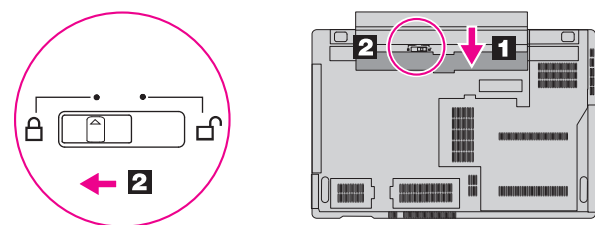
Poznámka: Disk pro obnovu se nedodává. Místo něj jsou všechny soubory nutné pro obnovu obsahu disku do stavu od výrobce obsaženy na diskové oblasti Lenovo na jednotce pevného disku. Pokud se rozhodnete odstranit diskovou oblast Lenovo®, vytvořte disk pro obnovu. Další informace naleznete v části "Recovery overview" nápovědy *Access Help*.

Návod k nastavení

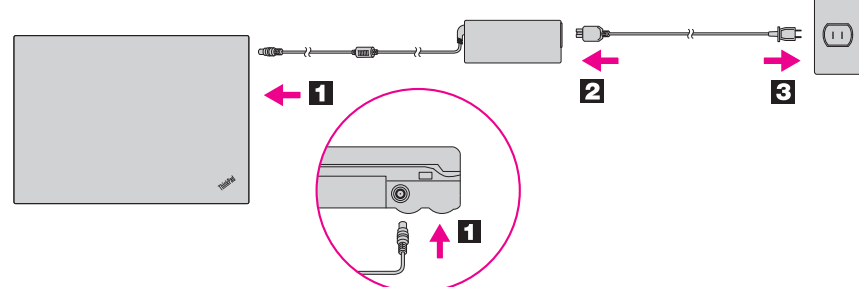


Před použitím počítače si přečtěte bezpečnostní instrukce a důležité rady v dokumentaci.

1 Instalujte baterii:



2 Připojte počítač ke zdroji



3 Zapněte počítač:



4 Operační systém nastavte podle pokynů na obrazovce: Proces může trvat několik minut.

5 Další informace získáte v systému nápovědy *Access Help*: Na druhé straně tohoto letáku najdete postup, jak spustit systém nápovědy *Access Help*.

ThinkVantage® Design

1 Bezdrátové antény UltraConnect™

2 Integrovaná kamera*

3 Vestavěný mikrofon

4 Tlačítko vypnutí mikrofonu



5 Tlačítka regulátoru hlasitosti



6 Tlačítko vypnutí zvuku



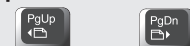
7 Hlavní vypínač



8 Tlačítko ThinkVantage®



9 Klávesy Vpřed a Zpět pro webový prohlížeč.



10 Snimač otisku prstu*

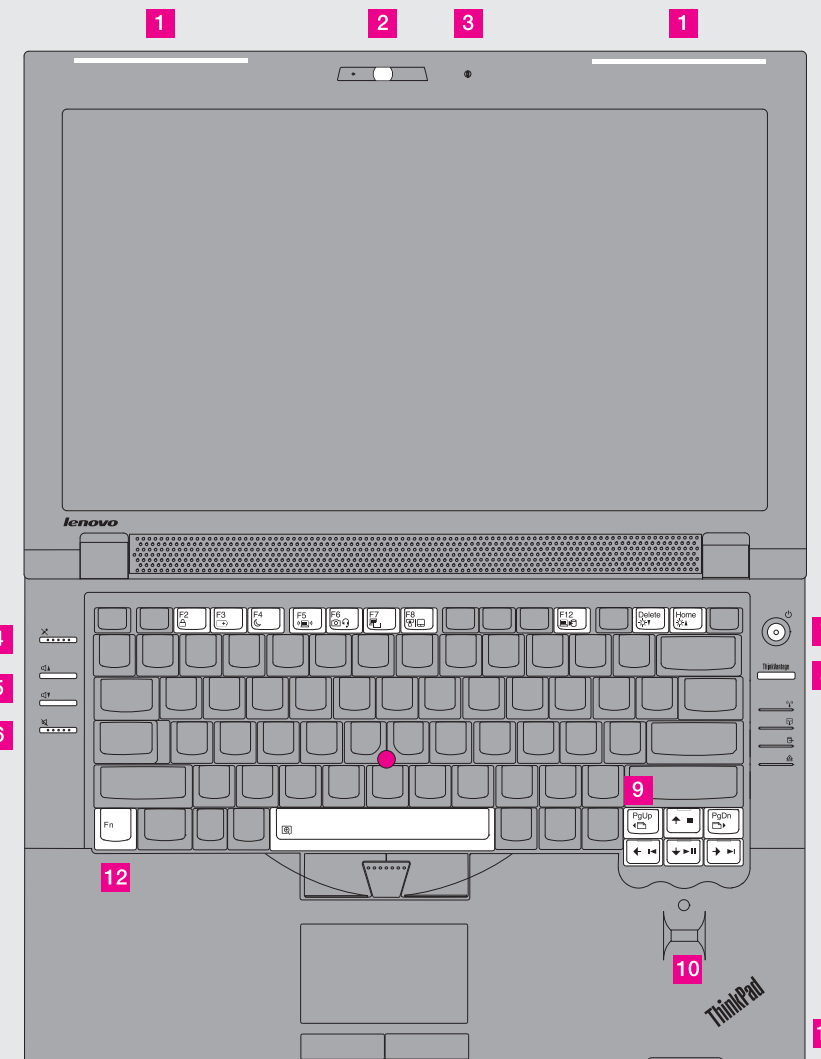
11 Vypínač bezdrátové sítě



12 Klávesa Fn

Použijte spolu s ostatními klávesami pro vyvolání speciálních funkcí počítače ThinkPad®.

	Uzamknutí počítače		Změna nastavení vstupního zařízení
	Správa baterie a napájení		Přechod do režimu hibernace
Fn +	Přechod do režimu spánku	Fn +	Ovládání multimédií
	Správa bezdrátových spojení		Změna jasu obrazovky
	Změna nastavení vypínání kamery a mikrofonu		Zvětšení obsahu obrazovky
	Změna nastavení displeje		



* Na vybraných modelech.

ThinkPad L412 and L512 Setup Poster

2/19/2010

Důležité rady

Níže jsou uvedeny důležité rady, které vám pomohou řádně zacházet s vaším počítačem. Nebudete-li postupovat podle nich, může to vést k nepříjemnostem či zraněním nebo počítač může selhat.

Chraňte se před teplem vytvářeným vaším počítačem.

Když je počítač zapnutý nebo když se nabíjí baterie, mohou se spodní část, opěrka pro ruce a jiné části zahřívat. Teplota, které tyto části dosáhnou, závisí na aktivitě systému a na úrovni nabití baterie.

Dlouhodobý kontakt s tělem, dokonce i přes oděv, může být nepříjemný nebo způsobit i popáleniny.

- Vyvarujte se dlouhodobějšího kontaktu rukou, klíma nebo jakékoli jiné části svého těla s některou horkou částí počítače.
- Při používání klávesnice dělejte pravidelné přestávky tak, že zvednete ruce z opěrek pro ruce.

Chraňte se před teplem vytvářeným napájecím adaptérem.

Je-li napájecí adaptér připojený k zásuvce a k počítači, vytváří teplo.

Dlouhodobý kontakt s tělem, dokonce i přes oděv, může způsobit popáleniny.

- Používaného napájecího adaptéru se nedotýkejte žádnou částí svého těla.
- Nikdy jej nepoužívejte k zahřívání svého těla.

Chraňte počítač před kapalinami.

Udržujte tekutiny v dostatečné vzdálenosti od počítače, abyste zabránili kontaktu počítače s tekutinou a zamezili nebezpečí úrazu elektrickým proudem.

Chraňte kabely před poškozením.

Násilné zacházení s kabely může mít za následek poškození kabelů.

Komunikační kabely nebo kabely napájecího adaptéru, myši, klávesnice, tiskárny a dalších elektronických zařízení ved'te tak, aby na ně nemohl nikdo stoupnout nebo o ně zakopnout, aby nemohlo dojít k jejich skřípnutí počítačem nebo jinými objekty nebo aby nebyly naprosto žádným způsobem vystaveny zacházení, které by mohlo ohrozit provoz počítače.

Chraňte svůj počítač a data.

Před přemístěním počítače proveďte jeden z těchto kroků a zkontrolujte, zda hlavní vypínač nesvítí:

- Vypněte počítač.
- Stiskem kombinace kláves Fn+F4 převedete počítač do spánkového (pohotovostního, standby) režimu.
- Stiskem kombinace kláves Fn+F12 převedete počítač do režimu hibernace.

Tak předejdete poškození počítače a možné ztrátě dat.

Manipulujte s počítačem opatrně.

- Počítač nevystavujte nárazům, poškrábání, namáhání krutem, vibracím ani tlaku. Na počítač, displej nebo externí zařízení nepokládejte těžké předměty.
- Používejte kvalitní brašnu, která zajišťuje dostatečné tlumení a ochranu.
- Počítač nedávejte do přeplněného kufru nebo tašky.
- Před vložením počítače do brašny ověřte, že je počítač vypnutý, ve spánkovém (pohotovostním, stand-by) režimu (Fn+F4) nebo v režimu hibernace (Fn+F12).

Vyhledání informací

Podrobné informace o počítači naleznete v těchto příručkách.

Access Help

Nápověda *Access Help* je obsažený online systém instalovaný na vašem počítači. Poskytuje odpovědi na většinu otázek o vašem počítači, pomáhá nastavit instalované programy a nástroje a pomáhá řešit problémy. Systém nápovědy *Access Help* spustíte takto:

V systému Windows 7®:

Klepněte na tlačítko **Start** a na volbu **Nápověda a podpora**. V nápovědě a podpoře systému Windows klepněte na **Lenovo Access Help**.

V systémech Windows Vista® a Windows XP:

- Stiskněte tlačítko ThinkVantage. V části **Quick Links** systému Productivity Center klepněte na tlačítko "**Access on-system help**".
- Klepněte na tlačítko **Start**, přesuňte ukazatel na **Všechny Programy** a na **ThinkVantage**. Klepněte na tlačítko **Access Help**.

Příručka pro základní servis a odstraňování problémů

Příručka pro základní servis a odstraňování problémů obsahuje informace o bezpečnosti a odstraňování problémů, informace o podpoře a servisu a informace o záruce pro váš počítač.

Bezpečnostní pokyny a informace o záruce

Příručka *Bezpečnostní pokyny a informace o záruce* obsahuje obecné bezpečnostní pokyny a úplný text Omezené záruky Lenovo.

Příručku naleznete na webových stránkách <http://www.lenovo.com/think/support> po klepnutí na odkaz **Troubleshooting** a na odkaz **User's guides and manuals**.

Předpisy

Předpisy obsahují upozornění na rádiové frekvence a bezpečnostní standardy. Přečtěte si je před použitím bezdrátových zařízení vašeho počítače.

Předpisy naleznete na webových stránkách <http://www.lenovo.com/think/support> po klepnutí na odkaz **Troubleshooting** a na odkaz **User's guides and manuals**.

Jak získat podporu a servis

Aby váš počítač podával optimální výkon, přečtěte si následující webovou stránku, na které naleznete rady pro odstraňování problémů a odpovědi na časté dotazy:
<http://www.lenovo.com/support/faq>

Pokud potřebujete pomoc, přečtěte si část "Získání pomoci a podpory" *příručky pro základní servis a odstraňování problémů*. Pomoc a informace můžete získat telefonicky v servisním středisku Customer Support Center. Aktuální telefonní čísla naleznete na webových stránkách <http://www.lenovo.com/support/phone>.

© Copyright Lenovo 2010.

Lenovo, ThinkPad, ThinkVantage a UltraConnect jsou ochranné známky Lenovo v USA a případně v dalších jiných zemích. Windows a Windows Vista jsou ochranné známky společnosti Microsoft Corporation v USA a případně v dalších jiných zemích. Další názvy společností, produktů nebo služeb mohou být ochranné známky.



Reduce | Reuse | Recycle

P/N: 63Y0797
Printed in China

For Barcode Position Only