

Dell Latitude E5470

Příručka majitele



Poznámky, upozornění a varování

 **POZNÁMKA:** POZNÁMKA označuje důležité informace, které pomáhají lepšímu využití produktu.

 **UPOZORNĚNÍ:** UPOZORNĚNÍ poukazuje na možnost poškození hardwaru nebo ztráty dat a poskytuje návod, jak se danému problému vyhnout.

 **VAROVÁNÍ:** VAROVÁNÍ upozorňuje na potenciální nebezpečí poškození majetku, úrazu nebo smrti.

© 2018 Dell Inc. nebo její dceřiné společnosti. Všechna práva vyhrazena. Dell, EMC a ostatní ochranné známky jsou ochranné známky společnosti Dell Inc. nebo dceřiných společností. Ostatní ochranné známky mohou být ochranné známky svých vlastníků.

1 Manipulace uvnitř počítače.....	6
Bezpečnostní pokyny.....	6
Před manipulací uvnitř počítače.....	6
Vypnutí počítače.....	7
Po manipulaci uvnitř počítače.....	7
Funkce klávesových zkratk.....	7
2 Demontáž a opětovná montáž.....	9
Doporučené nástroje.....	9
Účastnická identifikační karta (Subscriber Identification Module – SIM).....	9
Vložení karty SIM (Subscriber Identification Module).....	9
Vyjmutí karty SIM (Subscriber Identification Module).....	9
Spodní kryt.....	10
Sejmutí spodního krytu.....	10
Nasazení spodního krytu.....	10
Baterie.....	11
Bezpečnostní opatření týkající se lithium-iontové baterie.....	11
Vyjmutí baterie.....	11
Vložení baterie.....	12
pevného disku.....	12
Demontáž sestavy pevného disku.....	12
Montáž sestavy pevného disku.....	13
Vyjmutí pevného disku z držáku.....	13
Montáž pevného disku do držáku pevného disku.....	14
Disk SSD – volitelné.....	15
Demontáž volitelného disku M.2 SSD (Solid State Drive).....	15
Montáž volitelné karty M.2 SSD.....	15
Demontáž volitelné karty PCIe SSD.....	15
Montáž volitelné karty PCIe SSD.....	16
paměťové moduly.....	16
Vyjmutí paměťového modulu.....	16
Vložení paměťového modulu.....	17
karta WLAN.....	17
Demontáž karty WLAN.....	17
Montáž karty sítě WLAN.....	17
karta WWAN.....	18
Demontáž karty WWAN.....	18
Montáž karty WWAN.....	18
Rám doku.....	18
Demontáž rámu doku.....	18
Montáž rámu doku.....	19
Dotyková podložka.....	20
Odebrání tlačítka do dotykové podložky.....	20

Instalace tlačítka do dotykové podložky.....	20
Port konektoru napájení.....	21
Demontáž portu konektoru napájení.....	21
Montáž portu napájecího konektoru.....	21
Klávesnice.....	22
Demontáž klávesnice	22
Instalace klávesnice.....	22
Sestava displeje.....	23
Demontáž základny sestavy displeje – dotykový displej.....	23
Montáž základny sestavy displeje – dotykový displej.....	24
Závěsy displeje.....	24
Demontáž závěsu displeje – nedotykového.....	24
Montáž závěsu displeje – nedotykového.....	25
Modul SmartCard.....	25
Vyjmutí desky volitelné čtečky karet SmartCard.....	25
Montáž desky volitelné čtečky karet SmartCard.....	26
Čtečka otisků prstů.....	26
Vyjmutí desky volitelné čtečky otisků prstů.....	26
Demontáž desky čtečky otisků prstů.....	27
panel LED.....	27
Demontáž panelu LED.....	27
Montáž panelu LED.....	28
chladiče.....	28
Demontáž sestavy chladiče.....	28
Montáž sestavy chladiče.....	29
Reproduktor.....	29
Vyjmutí reproduktorů.....	29
Instalace reproduktorů.....	30
Základní deska.....	30
Demontáž základní desky.....	30
Montáž základní desky.....	31
Knoflíková baterie.....	31
Demontáž knoflíkové baterie.....	31
Montáž knoflíkové baterie.....	32
Opěrka rukou.....	32
Demontáž opěrky rukou.....	32
Montáž opěrky rukou.....	33
3 Možnosti nástroje System setup (Nastavení systému).....	34
Funkce Boot Sequence.....	34
Navigační klávesy.....	35
Přehled nástroje System Setup (Nastavení systému).....	35
Přístup do nastavení systému.....	35
Možnosti obrazovky General (Obecné).....	35
Možnosti obrazovky System Configuration (Konfigurace systému).....	36
Možnosti obrazovky Video (Grafická karta).....	39
Možnosti obrazovky Security (Zabezpečení).....	39

Možnosti obrazovky Secure Boot.....	40
Možnosti obrazovky Intel Software Guard Extensions.....	41
Možnosti obrazovky Performance (Výkon).....	41
Možnost obrazovky Power Management (Správa napájení).....	42
Možnosti obrazovky POST Behavior (Chování POST).....	44
Možnost obrazovky Virtualization support (Podpora virtualizace).....	45
Možnosti obrazovky Wireless (Bezdrátové připojení).....	45
Možnosti obrazovky Maintenance (Údržba).....	45
Možnosti obrazovky System Log (Systémové protokoly).....	46
Aktualizace systému BIOS ve Windows.....	46
Systémové heslo a heslo pro nastavení.....	47
Nastavení systémového hesla a hesla pro nastavení.....	47
Odstranění nebo změna stávajícího hesla k systému nebo nastavení.....	47
4 Technické specifikace.....	49
Specifikace systému.....	49
Specifikace procesoru.....	50
Specifikace paměti.....	50
Specifikace úložiště.....	50
Specifikace audia.....	50
Specifikace grafické karty.....	51
Specifikace kamery.....	51
Specifikace připojení.....	51
Specifikace portů a konektorů.....	52
Specifikace bezkontaktní čipové karty.....	52
Specifikace obrazovky.....	52
Specifikace klávesnice.....	53
Specifikace dotykové podložky.....	54
Specifikace baterie.....	54
Specifikace adaptéru napájení.....	54
Specifikace rozměrů.....	55
Specifikace prostředí.....	55
5 Diagnostika.....	57
Rozšířená diagnostika vyhodnocení systému před spuštěním – ePSA.....	57
Indikátory stavu zařízení.....	58
Indikátory stavu baterie.....	59
6 Kontaktování společnosti Dell.....	60

Manipulace uvnitř počítače

Bezpečnostní pokyny

Dodržováním následujících bezpečnostních zásad zabráníte možnému poškození počítače a zajistíte vlastní bezpečnost. Není-li uvedeno jinak, každý postup uvedený v tomto dokumentu vyžaduje splnění následujících podmínek:

- Přečetli jste si bezpečnostní informace dodané s počítačem.
- Součást může být vyměněna nebo (v případě samostatného nákupu) namontována podle postupu demontáže provedeného v obráceném pořadí kroků.

- ⚠ **VAROVÁNÍ:** Před otevřením panelů nebo krytu počítače odpojte všechny zdroje napájení. Po dokončení práce uvnitř počítače nainstalujte zpět všechny kryty, panely a šrouby předtím, než připojíte zdroje napájení.
- ⚠ **VAROVÁNÍ:** Před manipulací uvnitř počítače si přečtěte bezpečnostní informace dodané s počítačem. Další informace o vhodných bezpečných postupech naleznete na domovské stránce Regulatory Compliance (Soulad s předpisy) na adrese www.dell.com/regulatory_compliance.
- ⚠ **UPOZORNĚNÍ:** Mnohé z oprav smí provádět pouze certifikovaný servisní technik. Sami byste měli pouze řešit menší potíže a provádět jednoduché opravy, ke kterým vás opravňuje dokumentace k produktu nebo ke kterým vás vyzve tým služeb a podpory online či telefonicky. Na škody způsobené neoprávněným servisním zásahem se nevztahuje záruka. Přečtěte si a dodržujte bezpečnostní pokyny dodané s produktem.
- ⚠ **UPOZORNĚNÍ:** Aby nedošlo k elektrostatickému výboji, uzemněte se pomocí uzemňovacího náramku nebo se pravidelně dotýkejte nenalakovaného kovového povrchu, jenž je uzemněný, než se dotknete počítače a začnete jej rozebírat.
- ⚠ **UPOZORNĚNÍ:** S komponentami a kartami manipulujte opatrně. Nedotýkejte se komponent ani kontaktů na kartě. Kartu uchopte za hrany nebo za kovovou montážní konzolu. Komponenty jako procesor držte za jejich hrany, nikoliv za kolíky.
- ⚠ **UPOZORNĚNÍ:** Při odpojování kabelu tahejte za konektor nebo pásek pro vytahování, nikoli za samotný kabel. Některé kabely jsou vybaveny konektory s pojistkami. Pokud odpojujete tento typ kabelu, před odpojením kabelu pojistky stiskněte. Konektory při odpojování držte rovně, aby nedošlo k ohnutí kolíků konektoru. Před zapojením kabelu se ujistěte, že jsou oba konektory správně orientovány a zarovnané.
- ⓘ **POZNÁMKA:** Barva počítače a některých součástí se může lišit od barev uvedených v tomto dokumentu.

Před manipulací uvnitř počítače

Aby nedošlo k poškození počítače, před manipulací s vnitřními součástmi počítače proveďte následující kroky.

- 1 Dodržujte [Bezpečnostní pokyny](#).
- 2 Ujistěte se, že je pracovní povrch rovný a čistý, aby nedošlo k poškrábání krytu počítače.
- 3 Vypněte počítač.
 - ⚠ **UPOZORNĚNÍ:** Při odpojování síťového kabelu nejprve odpojte kabel od počítače a potom jej odpojte od síťového zařízení.
- 4 Odpojte všechny síťové kabely od počítače.
- 5 Odpojte počítač a všechna připojená zařízení z elektrických zásuvek.
- 6 U odpojeného počítače stiskněte a podržte tlačítko napájení a uzemněte tak základní desku.
- 7 Sejměte kryt.

△ **UPOZORNĚNÍ:** Dříve, než se dotknete některé části uvnitř počítače, odvedte elektrostatický náboj z vašeho těla tím, že se dotknete kovového předmětu, například některé kovové části na zadní straně počítače. Během manipulace se opakovaně dotýkejte nenatřené kovové povrchu, abyste odvedli potenciální elektrostatický náboj, který může poškodit vnitřní součásti.

△ **UPOZORNĚNÍ:** Nezapomeňte umístit výdech chladiče systému nejméně 5 cm ode zdi, aby se systém nepřehříval.

△ **UPOZORNĚNÍ:** Systém nelze umístit úhlopříčně. Zkontrolujte, že na bočním krytu není žádné zařízení.

Vypnutí počítače

Po manipulaci uvnitř počítače

Po dokončení montáže se ujistěte, že jsou připojena všechna externí zařízení, karty a kabely. Učiňte tak dříve, než zapnete počítač.

△ **UPOZORNĚNÍ:** Chcete-li se vyhnout poškození počítače, používejte pouze baterii, která byla vytvořena pro tento počítač Dell. Nepoužívejte baterie vytvořené pro jiné počítače Dell.

- 1 Vložte baterii.
- 2 Nasad'te spodní kryt.
- 3 Připojte veškerá externí zařízení, například replikátor portů nebo multimediální základnu, a nainstalujte všechny karty, například kartu ExpressCard.
- 4 Připojte k počítači všechny telefonní nebo síťové kabely.

△ **UPOZORNĚNÍ:** Chcete-li připojit síťový kabel, nejprve připojte kabel do síťového zařízení a teprve poté do počítače.

- 5 Připojte počítač a všechna připojená zařízení do elektrických zásuvek.
- 6 Zapněte počítač.

Funkce klávesových zkratk

Níže uvedená tabulka obsahuje seznam klávesových zkratk u klávesnice řady E3.

Tabulka 1. Klávesová zkratka

Kombinace kláves	Klávesnice s 83 klávesami	Klávesnice se 104 klávesami
<FN>+<F1>	Přechod do režimu spánku/hibernace	
<FN>+<F2>	V režimu BIOS v sekci Post Behaviour je možnost Keypad (Embedded) (Vestavěná numerická klávesnice) nastavena ve výchozím nastavení na 'Fn Key Only' (Pouze klávesa Fn). Při změně na 'By Numlock' (Pomocí funkce Numlock) bude muset uživatel stisknout a přidržet klávesy <FN>+<F2>, aby mohl použít vložené číselné klávesy.	-
<FN>+<F3>	Povolí nebo zakáže funkci Scroll Lock.	
<FN>+<F5>	Povolí nebo zakáže dotykovou podložku a touchstick.	
<FN>+<F7>	Spustí Dell Control Point.	
<FN>+<F8>	Povolí nebo zakáže více monitorů. Možnosti zahrnují klonování plochy nebo rozšíření plochy na externí monitor. Nebo zobrazení aktuální plochy pouze na externím monitoru.	

Kombinace kláves	Klávesnice s 83 klávesami	Klávesnice se 104 klávesami
<FN>+<F10>	Přechod na předchozí skladbu při přehrávání souboru v aplikaci Windows Media Player	-
<FN>+<F11>	Přehrávání nebo pozastavení souboru v aplikaci Windows Media Player	-
<FN>+<F12>	Přechod na další skladbu při přehrávání souboru v aplikaci Windows Media Player	-
<FN>+ <End>	Vytisknutí aktuální obrazovky	
<FN>+ <Insert>	Provede „pozastavení“. Tato klávesa se používá při programování a ladění aplikací. Ve většině programů nemá žádnou funkci.	
<FN>+ <šipka nahoru>	Zvýší jas displeje LCD.	
<FN>+ <šipka dolů>	Sníží jas displeje LCD.	
<FN>+ <šipka doprava>	Zvýší a sníží podsvícení klávesnice.	
Klávesa Windows a <M>	Minimalizuje všechna otevřená okna.	
Klávesa Windows a <Shift>+<M>	Maximalizuje všechna okna.	
Klávesa Windows a <E>	Spustí Průzkumník Windows.	
Klávesa Windows a <R>	Otevře dialogové okno Spustit.	
Klávesa Windows a <F>	Otevře dialogové okno Výsledky hledání.	
Klávesa Windows a <FN>+<Pause>	Otevře dialogové okno Vlastnosti systému.	
<FN>+<PrtScr>	Zapnutí/vypnutí bezdrátového modulu	

Demontáž a opětovná montáž

Doporučené nástroje

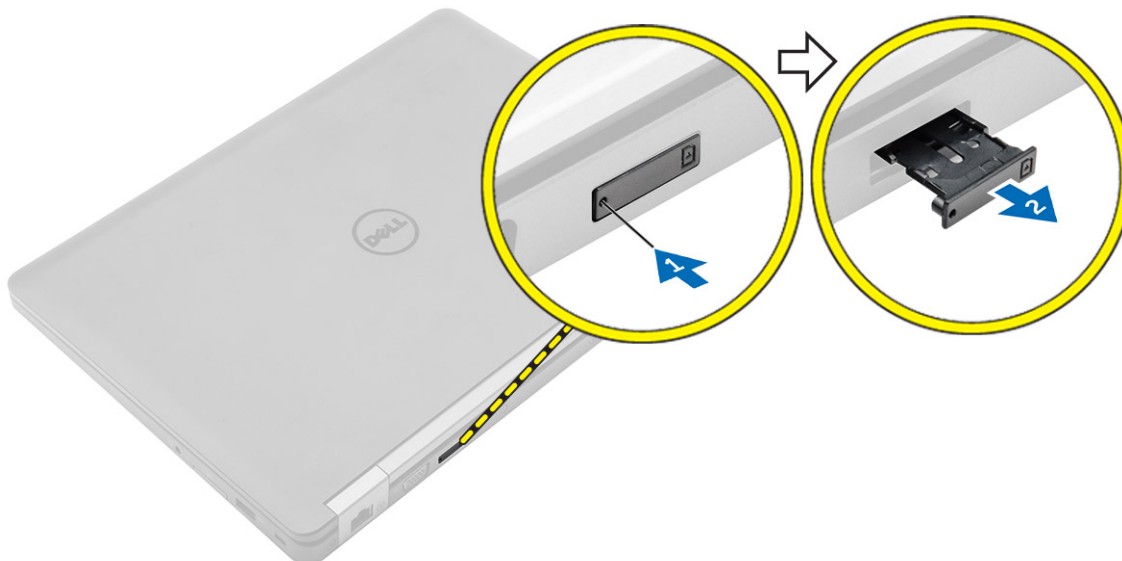
Postupy uvedené v tomto dokumentu vyžadují použití následujících nástrojů:

- křížový šroubovák č. 0,
- křížový šroubovák č. 1,
- malá plastová jehla.

Účastnická identifikační karta (Subscriber Identification Module – SIM)

Vložení karty SIM (Subscriber Identification Module)

- 1 Postupujte podle pokynů v části [Před manipulací uvnitř počítače](#).
- 2 Do otvoru vložte papírovou sponku nebo nástroj na vyjmutí karty SIM a vysuňte přihrádku karty SIM [1].
- 3 Do přihrádky karty SIM vložte kartu SIM [2].
- 4 Zatlačte držák karty SIM do slotu, dokud nezacvakne na místo.



Vyjmutí karty SIM (Subscriber Identification Module)

⚠ UPOZORNĚNÍ: Demontáž karty SIM ze zapnutého počítače může způsobit ztrátu dat nebo poškodit kartu. Zajistěte, aby byl počítač vypnutý nebo aby byla zakázána síťová připojení.

- 1 Do otvoru na přihrádce karty SIM vložte papírovou sponku nebo nástroj na vyjmutí karty SIM.
- 2 Vyjměte kartu SIM z přihrádky karty SIM.

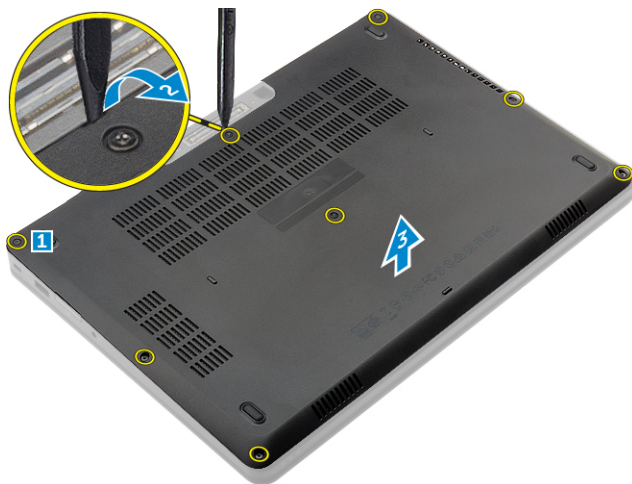
- 3 Zasuňte přihrádku karty SIM do slotu tak, aby zacvakla.

Spodní kryt

Sejmutí spodního krytu

- 1 Postupujte podle pokynů v části [Před manipulací uvnitř počítače](#).
- 2 Postup při sejmutí spodního krytu:
 - a Uvolněte šrouby, kterými je připevněn spodní kryt k počítači [1].
 - b Zvedněte spodní kryt za okraj a vyjměte ho z počítače [2, 3].

POZNÁMKA: Ke zvednutí krytu z okrajů může být nutné použít plastovou jehlu.



Nasazení spodního krytu

- 1 Zarovnejte spodní kryt s otvory pro šrouby na počítači.
- 2 Zatlačte na okraje krytu tak, aby zaklapl na místo.
- 3 Utáhněte šrouby, které připevňují spodní kryt k počítači.
- 4 Postupujte podle postupu v části [Po manipulaci uvnitř počítače](#).

Baterie

Bezpečnostní opatření týkající se lithium-iontové baterie

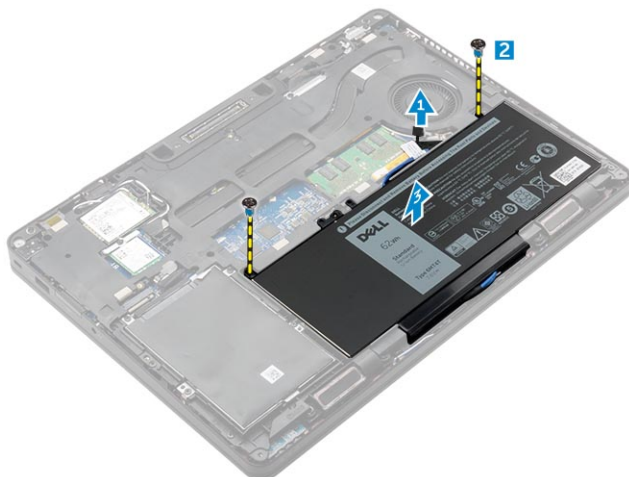
⚠ UPOZORNĚNÍ:

- Při manipulaci s lithium-iontovými bateriemi postupujte opatrně.
- Před vyjmutím ze systému baterii co nejvíce vybijte. Stačí ze systému odpojit síťový adaptér a nechat baterii vybit.
- Nerozbíjejte, neupouštějte, nedeformujte ani neprobíjejte baterii cizími objekty.
- Nevystavujte baterii vysokým teplotám a nerozebírejte bateriové sady a články.
- Nevyvíjejte tlak na povrch baterie.
- Neohýbejte baterii.
- Nepoužívejte k vypáčení nebo vytažení baterie žádné nástroje.
- Pokud se baterie zasekne v zařízení následkem vyboulení, nepokoušejte se ji uvolnit; propíchnutí, ohnutí nebo rozbití lithium-iontové baterie může být nebezpečné. V takovém případě by měl být vyměněn celý systém. Asistenci a další pokyny získáte zde: <https://www.dell.com/support>.
- Vždy objednávejte originální baterie na stránkách <https://www.dell.com> nebo od autorizovaných partnerů a prodejců Dell.

Vyjmutí baterie

ⓘ **POZNÁMKA:** Před vyjmutím ze systému baterii co nejvíce vybijte. Stačí ze systému odpojit síťový adaptér (když je systém zapnutý) a nechat baterii vybit.

- 1 Postupujte podle pokynů v části [Před manipulací uvnitř počítače](#).
- 2 Sejměte [spodní kryt](#).
- 3 Vyjmutí baterie:
 - a Odpojte kabel baterie od konektoru na základní desce [1].
 - b Odstraňte šrouby připevňující baterii k počítači [2].
 - c Vyzvedněte baterii z počítače [3].
 - **Nevyvíjejte** tlak na povrch baterie.
 - **Neohýbejte** baterii.
 - **Nepoužívejte** k vypáčení nebo vytažení baterie žádné nástroje.
 - Nelze-li baterii vyjmout výše uvedeným postupem, kontaktujte technickou podporu společnosti Dell.



- 4 Uvolněte kabel z vodicí drážky [1] a vyjměte ho z baterie [2].



Vložení baterie

❗ **POZNÁMKA:** Pokud počítač podporuje 6článkovou baterii, nepodporuje pevný disk.

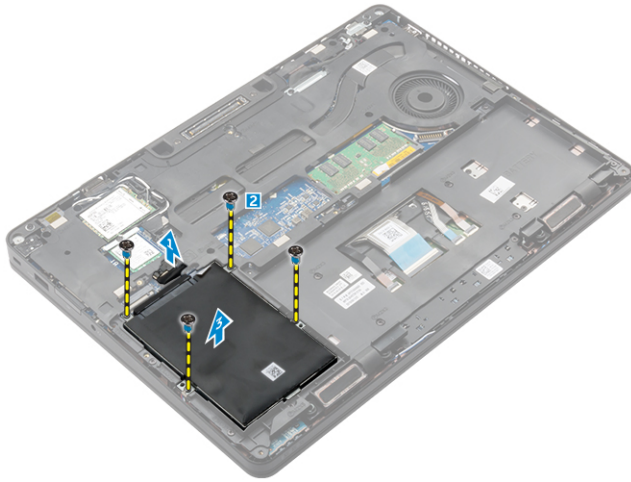
- 1 Připojte kabel baterie ke konektoru na baterii.
- 2 Protáhněte kabel baterie vodicí drážkou na baterii.
- 3 Vložte baterii do slotu v počítači.
- 4 Utáhněte šrouby a připevněte tak baterii k počítači.
- 5 Odpojte kabel baterie od konektoru na základní desce.
- 6 Nasadte [spodní kryt](#).
- 7 Postupujte podle postupu v části [Po manipulaci uvnitř počítače](#).

pevného disku

Demontáž sestavy pevného disku

Pokud je systém dodán společně se sestavou pevného disku, proveďte následující kroky.

- 1 Postupujte podle pokynů v části [Před manipulací uvnitř počítače](#).
- 2 Demontujte následující součásti:
 - a [spodní kryt](#)
 - b [baterie](#)
- 3 Postup vyjmutí sestavy pevného disku:
 - a Odpojte kabel pevného disku z konektoru na základní desce [1].
 - b Vyjměte šrouby, kterými je sestava pevného disku připevněna k počítači [2].
 - c Vyjměte sestavu pevného disku z počítače [3].



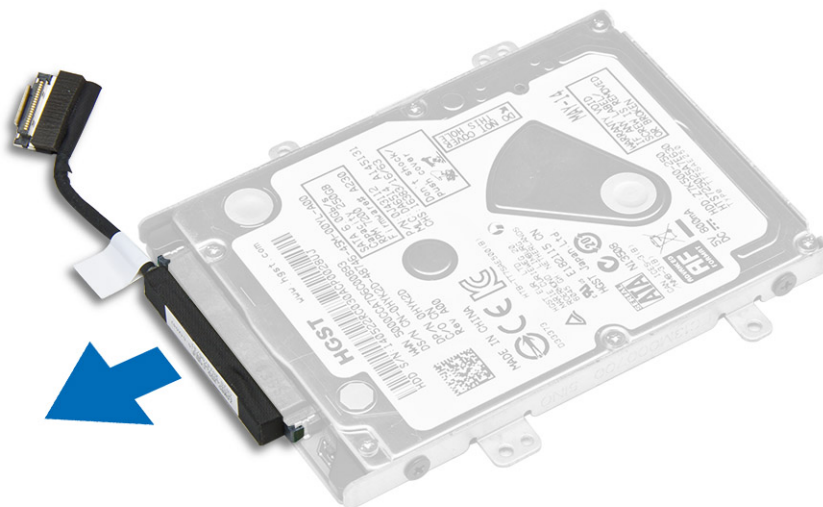
Montáž sestavy pevného disku

Pokud je systém dodán společně se sestavou pevného disku, proveďte následující kroky.

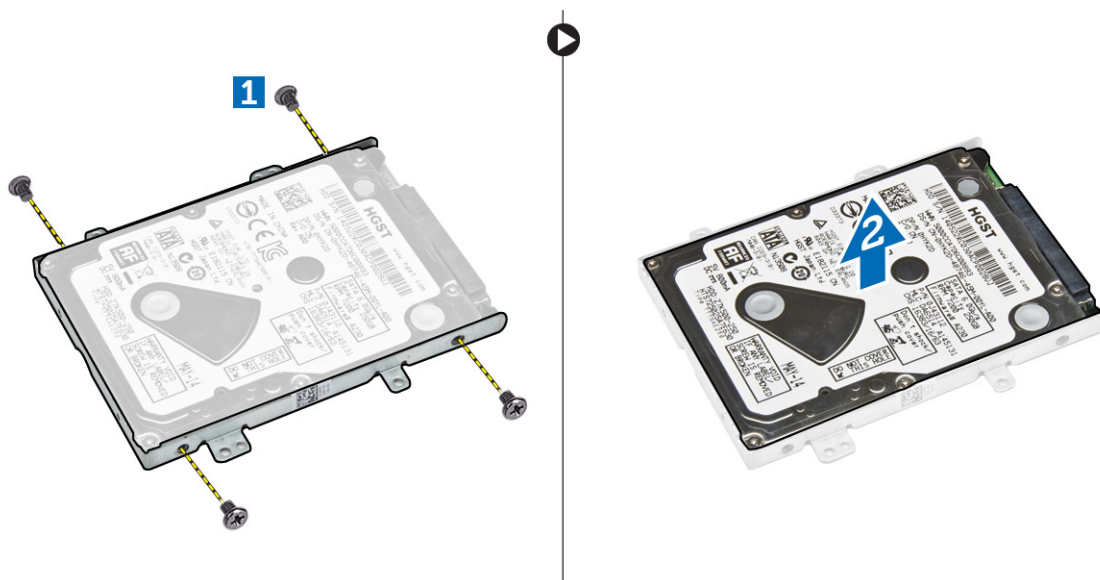
- 1 Zasuňte sestavu pevného disku do pozice v počítači.
- 2 Přišroubujte sestavu pevného disku k počítači.
- 3 Připojte kabel pevného disku ke konektoru na pevném disku a základní desce.
- 4 Namontujte následující součásti:
 - a [baterie](#)
 - b [spodní kryt](#)
- 5 Postupujte podle pokynů v části [Po manipulaci uvnitř systému](#).

Vyjmutí pevného disku z držáku

- 1 Postupujte podle pokynů v části [Před manipulací uvnitř počítače](#).
- 2 Demontujte následující součásti:
 - a [spodní kryt](#)
 - b [baterie](#)
 - c [sestava pevného disku](#)
- 3 Vytáhněte kabel pevného disku a odpojte ho tak od konektoru.



- 4 Odstraňte šrouby upevňující držák pevného disku k disku [1] a zvedněte pevný disk z držáku pevného disku [2].



Montáž pevného disku do držáku pevného disku

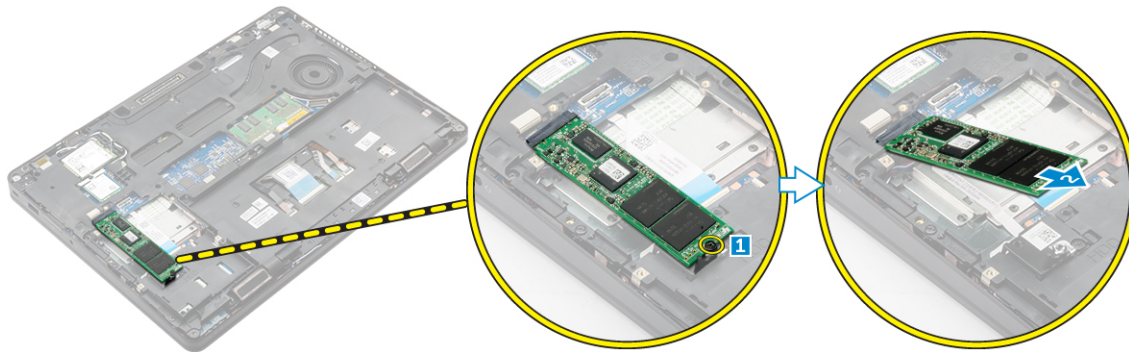
- 1 Zarovnejte otvory pro šrouby na pevném disku se šrouby na držáku pevného disku.
- 2 Vložte pevný disk do držáku pevného disku.
- 3 Utáhněte šrouby, a připevněte tak pevný disk k držáku pevného disku.
- 4 Namontujte následující součásti:
 - a [sestava pevného disku](#)
 - b [baterie](#)
 - c [spodní kryt](#)
- 5 Postupujte podle pokynů v části [Po manipulaci uvnitř systému](#).

Disk SSD – volitelné

Demontáž volitelného disku M.2 SSD (Solid State Drive)

Pokud je systém dodán společně s diskem M.2 SSD, proveďte následující kroky.

- 1 Postupujte podle pokynů v části [Před manipulací uvnitř počítače](#).
- 2 Demontujte následující součásti:
 - a [spodní kryt](#)
 - b [baterie](#)
- 3 Postup demontáže disku SSD:
 - a Odstraňte šroub, kterým je disk SSD připevněn k počítači [1].
 - b Vysuňte a vyjměte disk SSD z počítače [2].



Montáž volitelné karty M.2 SSD

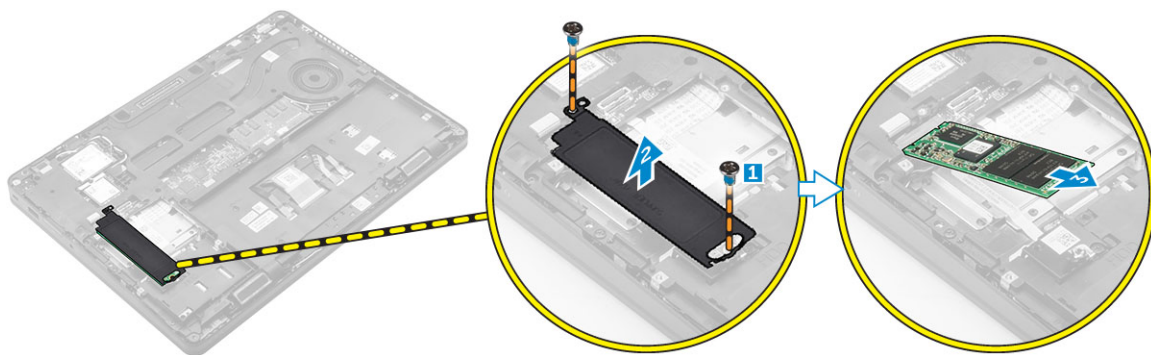
Pokud je systém dodán společně s diskem M.2 SSD, proveďte následující kroky.

- 1 Vložte disk SSD do konektoru v počítači.
- 2 Upevněte disk SSD k počítači pomocí šroubu.
- 3 Namontujte následující součásti:
 - a [baterie](#)
 - b [spodní kryt](#)
- 4 Postupujte podle postupu v části [Po manipulaci uvnitř počítače](#).

Demontáž volitelné karty PCIe SSD

Pokud je systém dodán společně s kartou PCIe SSD, proveďte následující kroky.

- 1 Postupujte podle pokynů v části [Před manipulací uvnitř počítače](#).
- 2 Demontujte následující součásti:
 - a [spodní kryt](#)
 - b [baterie](#)
- 3 Postup demontáže karty PCIe SSD:
 - a Vyšroubujte šrouby, kterými je připevněn držák disku SSD k počítači [1].
 - b Vyjměte držák disku SSD [2].
 - c Vyjměte disk SSD z počítače [3].



Montáž volitelné karty PCIe SSD

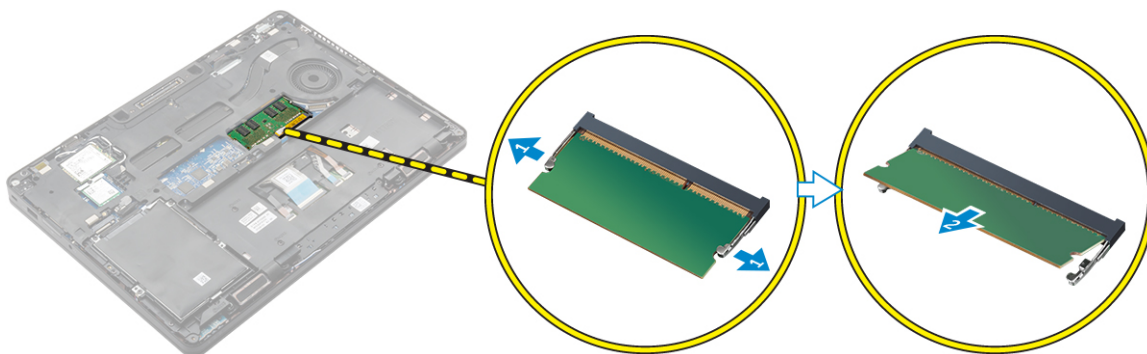
Pokud je systém dodán společně s kartou PCIe SSD, proveďte následující kroky.

- 1 Vložte svorku SSD do slotu v počítači.
- 2 Utáhněte šroub, a připevněte tak svorku SSD k počítači.
- 3 Vložte disk SSD do konektoru v počítači.
- 4 Umístěte držák SSD na kartu SSD, dotáhněte šrouby, a upevněte ji tak k počítači.
- 5 Namontujte následující součásti:
 - a [baterie](#)
 - b [spodní kryt](#)
- 6 Postupujte podle postupu v části [Po manipulaci uvnitř počítače](#).

paměťové moduly,

Vyjmutí paměťového modulu

- 1 Postupujte podle pokynů v části [Před manipulací uvnitř počítače](#).
- 2 Demontujte následující součásti:
 - a [spodní kryt](#)
 - b [baterie](#)
- 3 Vytáhněte svorky upevňující paměťový modul tak, aby se modul uvolnil [1].
- 4 Vyjměte paměťový modul ze základní desky [2].



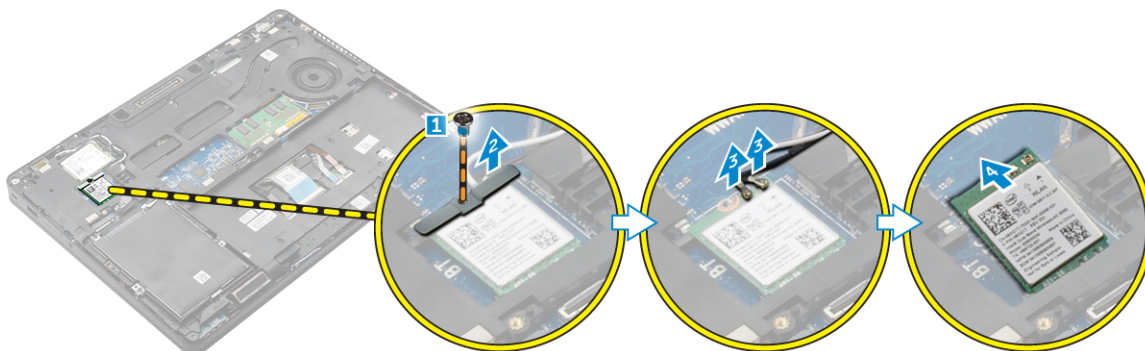
Vložení paměťového modulu

- 1 Vložte paměťový modul do patice paměťového modulu tak, aby ho zajišťovaly svorky.
- 2 Namontujte následující součásti:
 - a baterie
 - b spodní kryt
- 3 Postupujte podle pokynů v části [Po manipulaci uvnitř počítače](#).

karta WLAN

Demontáž karty WLAN

- 1 Postupujte podle pokynů v části [Před manipulací uvnitř počítače](#).
- 2 Demontujte následující součásti:
 - a spodní kryt
 - b baterie
- 3 Postup demontáže karty WLAN:
 - a Vyjměte šroub, který upevňuje kovový držák ke kartě WLAN [1].
 - b Vyjměte kovový držák [2].
 - c Odpojte kabely desky WLAN od konektorů na kartě WLAN [3].
 - d Uvolněte kabely WLAN z vodící drážky
 - e Vyjměte kartu WLAN z počítače [4].



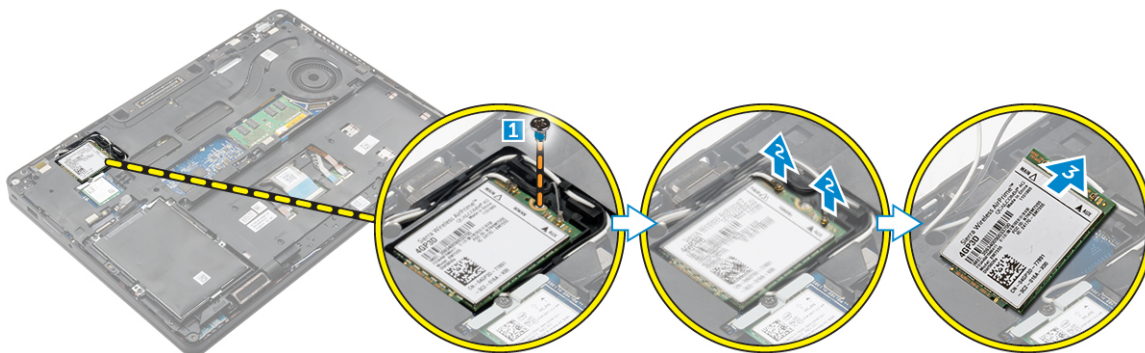
Montáž karty sítě WLAN

- 1 Vložte kartu WLAN do slotu v počítači.
- 2 Protáhněte kabely WLAN vodící drážkou.
- 3 Připojte kabely WLAN ke konektorům na kartě WLAN.
- 4 Umístěte kovový držák a utáhněte šroub, čímž držák připevníte k počítači.
- 5 Namontujte následující součásti:
 - a baterie
 - b spodní kryt
- 6 Postupujte podle pokynů v části [Po manipulaci uvnitř systému](#).

karta WWAN

Demontáž karty WWAN

- 1 Postupujte podle pokynů v části [Před manipulací uvnitř počítače](#).
- 2 Demontujte následující součásti:
 - a [spodní kryt](#)
 - b [baterie](#)
- 3 Postup demontáže karty WWAN:
 - a Vyšroubujte šroub, který upevňuje kartu WWAN [1].
 - b Odpojte kabely desky WWAN od konektorů na kartě WWAN [2].
 - c Uvolněte kabely karty WWAN z vedení kabelů.
 - d Vyměňte kartu WWAN z počítače [3].



znázorňuje vyjmutí karty WWAN.

Obrázek

Montáž karty WWAN

- 1 Vložte kartu WWAN do slotu v počítači.
- 2 Protáhněte kabely WWAN vodičí drážkou.
- 3 Připojte kabely WWAN ke konektoru na kartě WWAN.
- 4 Zašroubujte šroub, čímž připevníte kartu WWAN k počítači.
- 5 Namontujte následující součásti:
 - a [baterie](#)
 - b [spodní kryt](#)
- 6 Postupujte podle postupu v části [Po manipulaci uvnitř počítače](#).

Rám doku

Demontáž rámu doku

- 1 Postupujte podle pokynů v části [Před manipulací uvnitř počítače](#).
- 2 Demontujte následující součásti:
 - a [spodní kryt](#)
 - b [baterie](#)
 - c [sestava pevného disku](#) nebo [M.2 SSD](#) nebo [PCIe SSD](#)
 - d [karta WLAN](#)

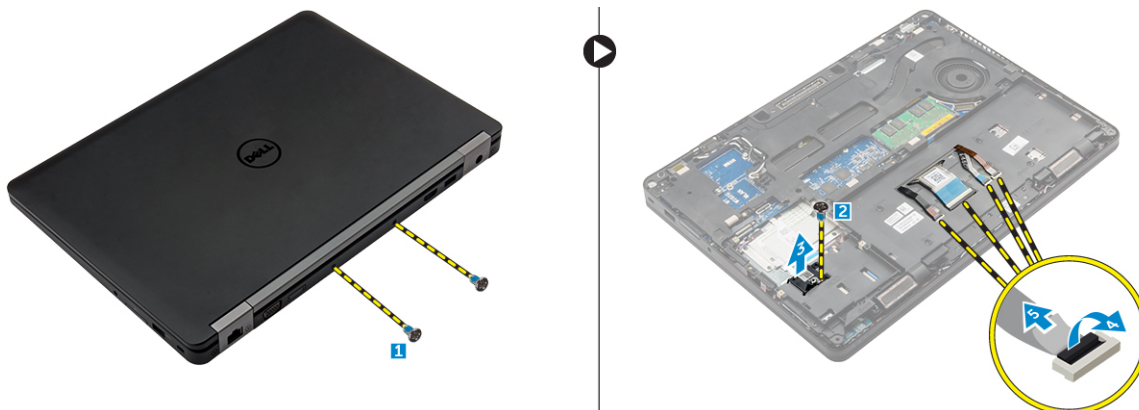
e [karta WWAN](#)

3 Vyjmutí konektoru rámu doku:

- a Odstraňte šrouby, kterými je rám doku připevněn k počítači [1].
- b Odstraňte šroub a zvedněte desku SSD z počítače [2, 3].

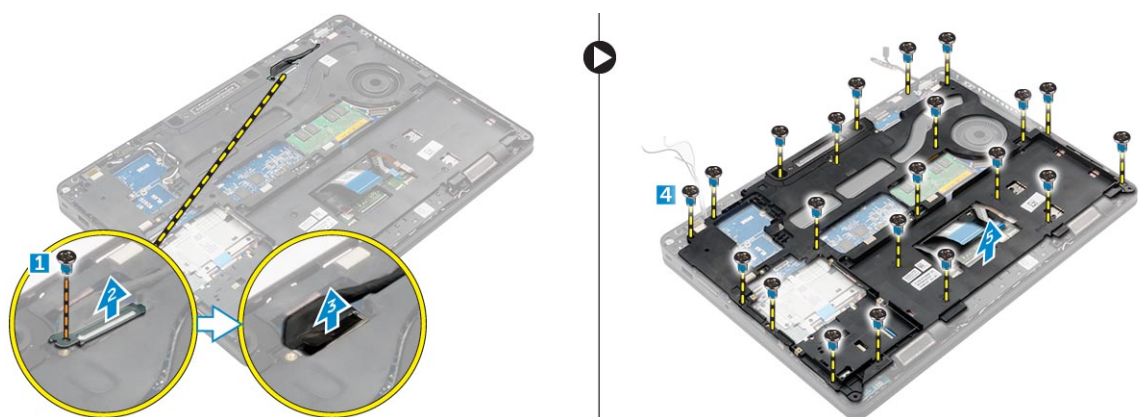
POZNÁMKA: Krok 3b je vyžadován pouze v případě vyjmutí karty PCIe SSD.

- c Odpojte kabely klávesnice [4, 5].



4 Vyjmutí rámu doku:

- a Odstraňte šroub a zvedněte kovový držák [1,2].
- b Odpojte kabel eDP [3].
- c Odstraňte šrouby, kterými je rám doku připevněn k počítači [4].
- d Zvedněte rám doku z počítače [5].



Montáž rámu doku

- 1 Umístěte rám doku na počítač a utáhněte šrouby.
- 2 Připojte kabel eDP.
- 3 Umístěte kovový držák a utáhněte šroub.
- 4 Připojte kabel klávesnice.
- 5 Umístěte desku SSD a zajistěte ji utažením šroubu.

POZNÁMKA: Krok 5 je vyžadován pouze v případě vyjmutí karty PCIe SSD.

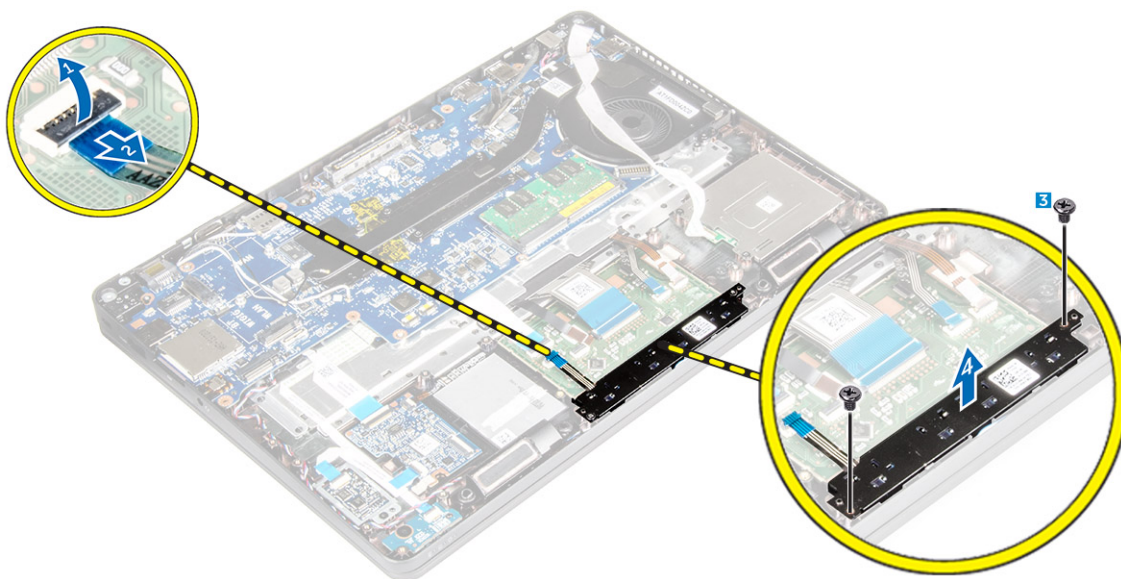
- 6 Utáhnutím šroubů upevněte rám doku k počítači.
- 7 Namontujte následující součásti:
 - a [karta WWAN](#)
 - b [karta WLAN](#)
 - c [sestava pevného disku](#) nebo [M.2 SSD](#) nebo [PCIe SSD](#)

- d baterie
 - e spodní kryt
- 8 Postupujte podle pokynů v části [Po manipulaci uvnitř systému](#).

Dotyková podložka

Odebrání tlačítka do dotykové podložky

- 1 Postupujte podle pokynů v části [Před manipulací uvnitř počítače](#).
- 2 Demontujte následující součásti:
 - a spodní kryt
 - b baterie
 - c rám doku
- 3 Postup vyjmutí tlačítka dotykové podložky:
 - a Zvedněte západku a odpojte kabel tlačítka dotykové podložky od konektoru [1, 2].
 - b Vyšroubujte šroubky, kterými je připevněno tlačítko dotykové podložky [3].
 - c Vysuňte a vyjměte tlačítko dotykové podložky z počítače [4].



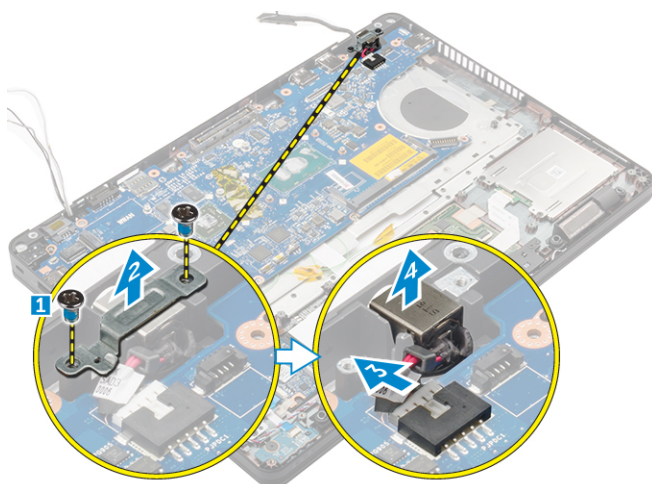
Instalace tlačítka do dotykové podložky

- 1 Vložte tlačítko dotykové podložky do slotu na základní desce.
- 2 Namontováním šroubů upevněte tlačítko dotykové podložky k základní desce.
- 3 Připojte kabel tlačítka dotykové podložky ke konektoru na základní desce.
- 4 Namontujte následující součásti:
 - a rám doku
 - b baterie
 - c spodní kryt
- 5 Postupujte podle postupu v části [Po manipulaci uvnitř počítače](#).

Port konektoru napájení

Demontáž portu konektoru napájení

- 1 Postupujte podle pokynů v části [Před manipulací uvnitř počítače](#).
- 2 Demontujte následující součásti:
 - a [spodní kryt](#)
 - b [baterie](#)
 - c [rám doku](#)
- 3 Postup vyjmutí portu konektoru napájení:
 - a Odstraňte šrouby , a uvolněte tak kovový držák na portu konektoru napájení [1].
 - b Vyjměte kovový držák z počítače [2].
 - c Odpojte kabel portu konektoru napájení z počítače [3].
 - d Vyjměte port konektoru napájení z počítače [4].



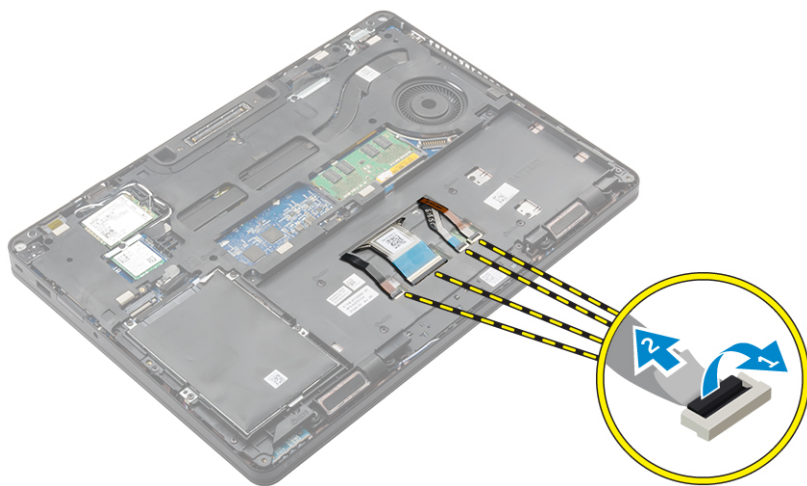
Montáž portu napájecího konektoru

- 1 Vložte port napájecího konektoru do slotu v počítači.
- 2 Vložte kovový držák na port napájecího konektoru.
- 3 Utáhněte šroubek, kterým je port konektoru napájení připojen k počítači.
- 4 Protáhněte kabel portu napájecího konektoru vodící drážkou.
- 5 Připojte kabel portu napájecího adaptéru ke konektoru na základní desce.
- 6 Namontujte následující součásti:
 - a [rám doku](#)
 - b [baterie](#)
 - c [spodní kryt](#)
- 7 Postupujte podle postupu v části [Po manipulaci uvnitř počítače](#).

Klávesnice

Demontáž klávesnice

- 1 Postupujte podle pokynů v části [Před manipulací uvnitř počítače](#).
- 2 Demontujte následující součásti:
 - a spodní kryt
 - b baterie
- 3 Odpojte kabely klávesnice od konektorů dotykové podložky [1, 2].

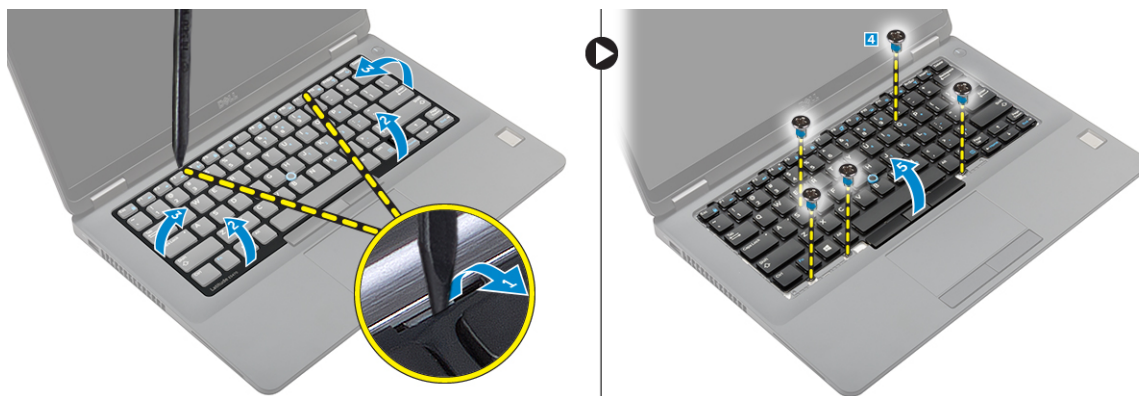


POZNÁMKA: Počet kabelů klávesnice se může lišit na základě konfigurace počítače.

- 4 Demontáž klávesnice:
 - a Pomocí plastové jehly zvedněte rám klávesnice od okrajů, a uvolněte ho tak z klávesnice [1, 2, 3].
 - b Odstraňte šrouby, kterými je připevněna klávesnice k počítači [4].

POZNÁMKA: Aby se předešlo poškození klávesnice, opatrně klávesnici vyjměte z počítače.

- c Vjměte klávesnici z počítače [5].



Instalace klávesnice

- 1 Zarovnejte klávesnici s otvory pro šrouby v počítači.
- 2 Upevněte klávesnici do počítače pomocí šroubů.
- 3 Zarovnejte rám klávesnice se západkami na počítači a zatlačte na něj tak, aby zaklapl na místo.

4 Připojte kabely klávesnice ke konektorům na desce dotykové podložky.

① | **POZNÁMKA:** Pokud jste odstranili rám doku, pak nainstalujte rám doku a pak připojte kabely klávesnice.

5 Namontujte následující součásti:

- a baterie
- b spodní kryt

6 Postupujte podle pokynů v části [Po manipulaci uvnitř systému](#).

Sestava displeje

Demontáž základny sestavy displeje – dotykový displej

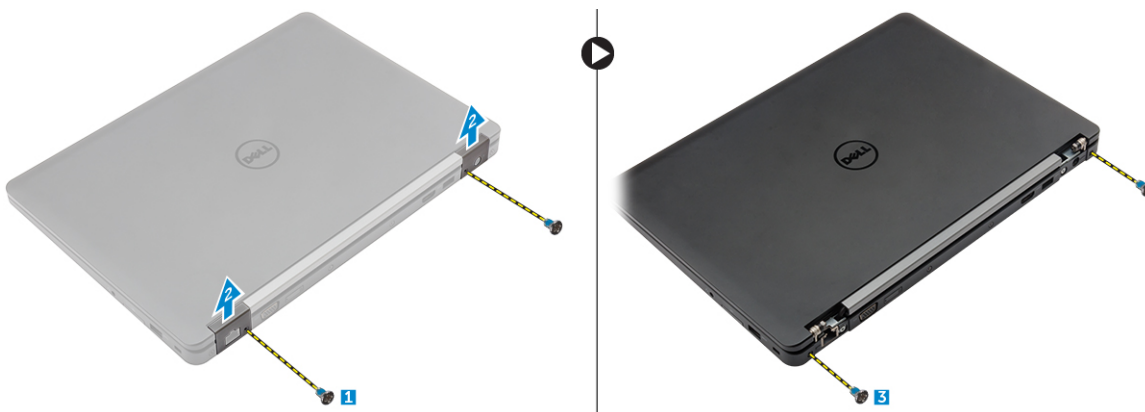
1 Postupujte podle pokynů v části [Před manipulací uvnitř počítače](#).

2 Demontujte následující součásti:

- a spodní kryt
- b baterie
- c WLAN
- d WWAN

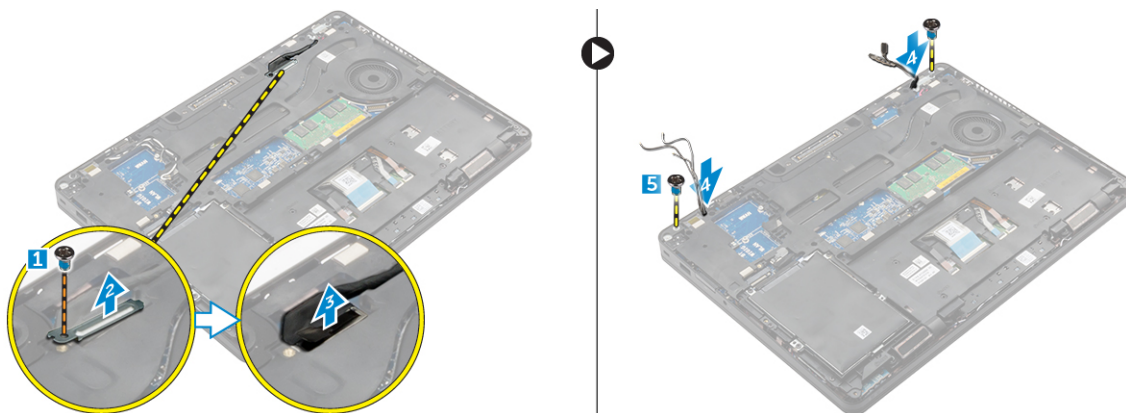
3 Demontáž držáků závěsů displeje:

- a Demontujte šroub, kterým je držák závěsu displeje připevněn k počítači [1].
- b Vyjměte držák závěsu displeje z počítače [2].
- c Vymontujte šrouby, které připevňují sestavu displeje k počítači [3].



4 Odpojení kabelu displeje a demontáž sestavy displeje:

- a Demontujte šroub, kterým je držák kabelu displeje připevněn k počítači [1].
- b Demontujte držák kabelu displeje. Získáte tak přístup ke kabelu displeje [2].
- c Odpojte kabel displeje od základní desky [3].
- d Uvolněte kabely antény a kabel displeje z vodicí drážky [4].
- e Vyšroubujte šrouby, kterými je připevněna sestava displeje [5].



f Překlopte počítač, otevřete displej a zvedněte sestavu displeje z počítače [1] [2].



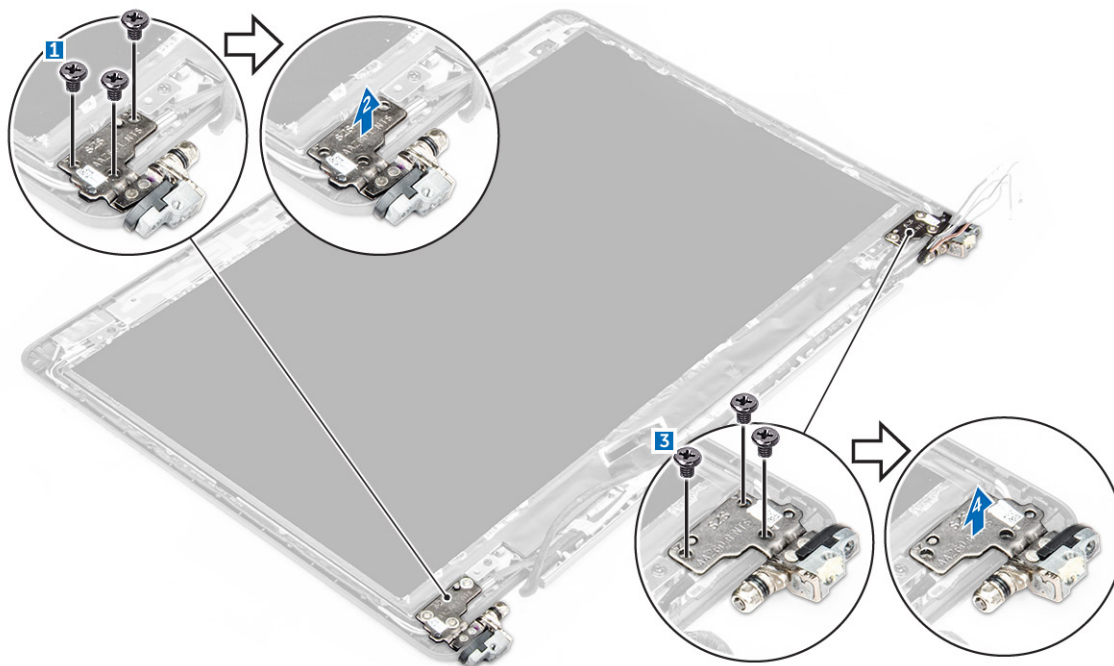
Montáž základny sestavy displeje – dotykový displej

- 1 Umístěte sestavu displeje tak, aby otvory pro šroubky správně přiléhaly k otvorům v počítači.
- 2 Utáhněte šroubky upevňující sestavu displeje k počítači.
- 3 Protáhněte kabel displeje vodící drážkou a kabel antény protáhněte otvorem.
- 4 Připojte kabely antény a kabely displeje ke konektorům.
- 5 Umístěte držák kabelu displeje nad konektor a utáhněte šroub. Kabel displeje takto připevníte k počítači.
- 6 Vložte držák závěsu displeje a pomocí šroubu jej připevníte k počítači.
- 7 Namontujte následující součásti:
 - a WLAN
 - b WWAN
 - c baterie
 - d spodní kryt
- 8 Postupujte podle postupu v části [Po manipulaci uvnitř počítače](#).

Závěsy displeje

Demontáž závěsu displeje – nedotykového

- 1 Postupujte podle pokynů v části [Před manipulací uvnitř počítače](#).
- 2 Demontujte následující součásti:
 - a Spodní kryt
 - b Baterie
 - c WLAN
 - d WWAN
- 3 Demontáž závěsů:
 - a Odstraňte šrouby, které upevňují závěs displeje k sestavě displeje [1, 3].
 - b Demontujte závěs displeje [2, 4].



POZNÁMKA: Obrázek je pouze ilustrační, ve skutečném systému se poloha závěsu může lišit.

Montáž závěsu displeje – nedotýkového

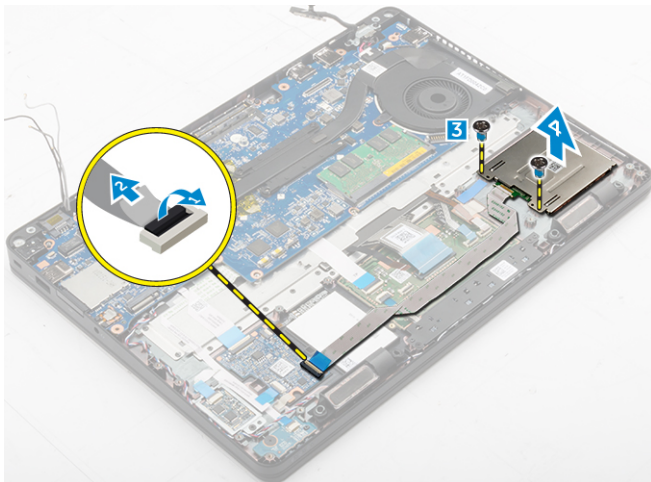
- 1 Zarovnejte závěsy displeje s držáky šroubů na sestavě displeje.
- 2 Utáhněte šrouby upevňující závěs displeje k sestavě displeje.
- 3 Namontujte následující součásti:
 - a WLAN
 - b WWAN
 - c baterie
 - d spodní kryt
- 4 Postupujte podle pokynů v části *Po manipulaci uvnitř systému*.

Modul SmartCard

Vyjmutí desky volitelné čtečky karet SmartCard

- 1 Postupujte podle pokynů v části *Před manipulací uvnitř počítače*.
- 2 Demontujte následující součásti:
 - a spodní kryt
 - b baterie
 - c sestava pevného disku nebo M.2 SSD nebo PCIe SSD
 - d karta WLAN
 - e karta WWAN
 - f rám doku
- 3 Demontáž desky čtečky karet SmartCard:
 - a Odpojte kabel desky čtečky karet SmartCard od desky USH [1, 2].
 - b Sloupněte kabel z lepicí pásky.
 - c Vyšroubujte šrouby, kterými je deska čtečky karet SmartCard připevněna k počítači [3].

- d Vyjměte desku čtečky karet SmartCard z počítače [4].



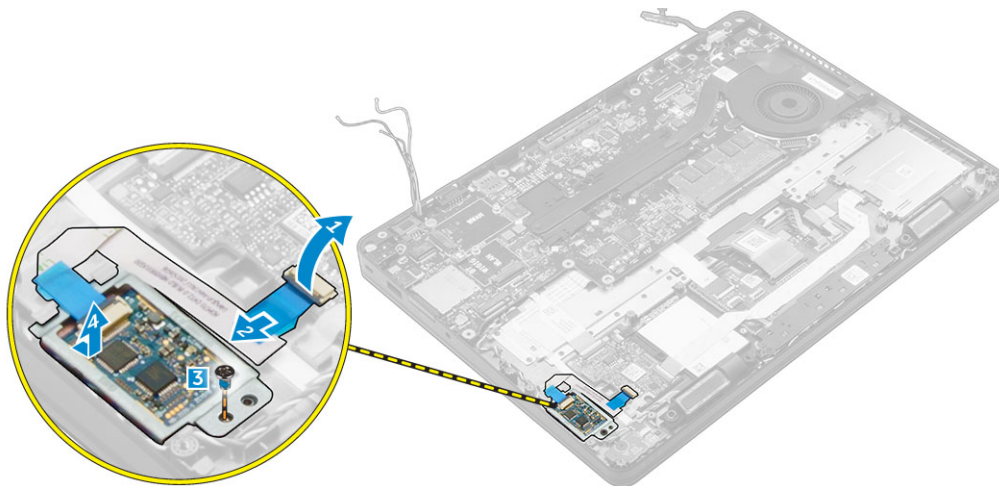
Montáž desky volitelné čtečky karet SmartCard

- 1 Vložte desku čtečky karet SmartCard do slotu v počítači.
- 2 Utáhněte šrouby, které připevňují desku čtečky karet SmartCard k počítači.
- 3 Připojte kabel čtečky karet SmartCard do konektoru na desce USH.
- 4 Namontujte následující součásti:
 - a rám doku
 - b karta WWAN
 - c karta WLAN
 - d sestava pevného disku nebo M.2 SSD nebo PCIe SSD
 - e baterie
 - f spodní kryt
- 5 Postupujte podle postupu v části [Po manipulaci uvnitř počítače](#).

Čtečka otisků prstů

Vyjmutí desky volitelné čtečky otisků prstů

- 1 Postupujte podle pokynů v části [Před manipulací uvnitř počítače](#).
- 2 Demontujte následující součásti:
 - a spodní kryt
 - b baterie
 - c sestava pevného disku nebo M.2 SSD nebo PCIe SSD
 - d karta WLAN
 - e karta WWAN
 - f rám doku
- 3 Vyjmutí desky čtečky otisků prstů
 - a Odpojte kabel čtečky otisků prstů od desky čtečky otisků prstů [1, 2].
 - b Vyšroubujte šroub, kterým je deska čtečky otisků prstů připevněna k počítači [3].
 - c Zvedněte desku čtečky otisků prstů z počítače [4].



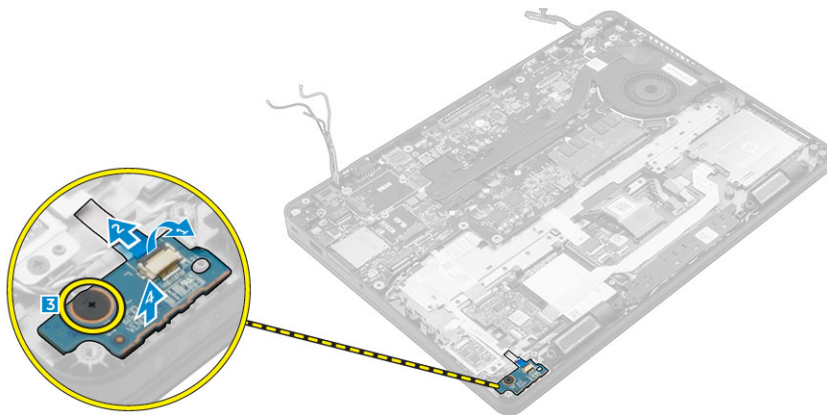
Demontáž desky čtečky otisků prstů

- 1 Vložte desku čtečky otisků prstů do slotu v počítači.
- 2 Připojte kabel čtečky otisků prstů k desce čtečky otisků prstů.
- 3 Namontujte následující součásti:
 - a sestava pevného disku nebo M.2 SSD nebo PCIe SSD
 - b rám doku
 - c karta WLAN
 - d karta WWAN
 - e baterie
 - f spodní kryt
- 4 Postupujte podle pokynů v části [Po manipulaci uvnitř systému](#).

panel LED

Demontáž panelu LED

- 1 Postupujte podle pokynů v části [Před manipulací uvnitř počítače](#).
- 2 Demontujte následující součásti:
 - a spodní kryt
 - b baterie
 - c sestava pevného disku nebo M.2 SSD nebo PCIe SSD
 - d karta WLAN
 - e karta WWAN
 - f rám doku
- 3 Postup demontáže desky LED:
 - a Odpojte kabel panelu LED od konektoru na desce LED [1, 2].
 - b Odstraňte šroub, který připevňuje panel LED k počítači [3].
 - c Vyjměte panel LED z počítače [4].



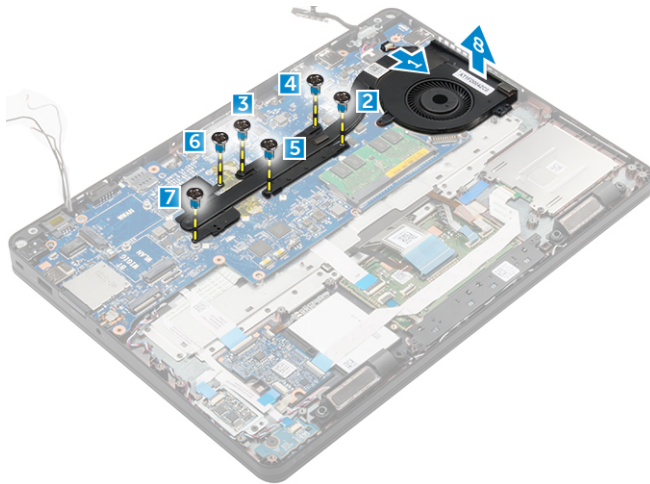
Montáž panelu LED

- 1 Vložte panel LED do slotu v počítači.
- 2 Utáhněte šroub, který desku LED upevňuje k počítači.
- 3 Připojte kabel desky LED do konektoru na desce LED.
- 4 Namontujte následující součásti:
 - a rám doku
 - b karta WWAN
 - c karta WLAN
 - d sestava pevného disku nebo M.2 SSD nebo PCIe SSD
 - e baterie
 - f spodní kryt
- 5 Postupujte podle postupu v části [Po manipulaci uvnitř počítače](#).

chladiče

Demontáž sestavy chladiče

- 1 Postupujte podle pokynů v části [Před manipulací uvnitř počítače](#).
- 2 Demontujte následující součásti:
 - a spodní kryt
 - b baterie
 - c sestava pevného disku nebo M.2 SSD nebo PCIe SSD
 - d WLAN
 - e WWAN
 - f rám doku
- 3 Demontáž chladiče:
 - a Odpojte kabel ventilátoru [1].
 - b Odšroubujte šrouby, kterými je připevněna sestava chladiče k základní desce [2, 3, 4, 5, 6, 7].
 - c Zvedněte sestavu chladiče ze základní desky [8].



POZNÁMKA: Počet šroubů se může měnit na základ konfigurace počítače.

Montáž sestavy chladiče

- 1 Umístěte sestavu chladiče na základní desku a zarovnejte ji s držáky šroubů.
- 2 Pomocí jisticích šroubů sestavu chladiče upevněte k základní desce.
- 3 Připojte kabel ventilátoru ke konektoru na základní desce.
- 4 Namontujte následující součásti:
 - a rám doku
 - b WWAN
 - c WLAN
 - d sestava pevného disku nebo M.2 SSD nebo PCIe SSD
 - e baterie
 - f spodní kryt
- 5 Postupujte podle postupu v části [Po manipulaci uvnitř počítače](#).

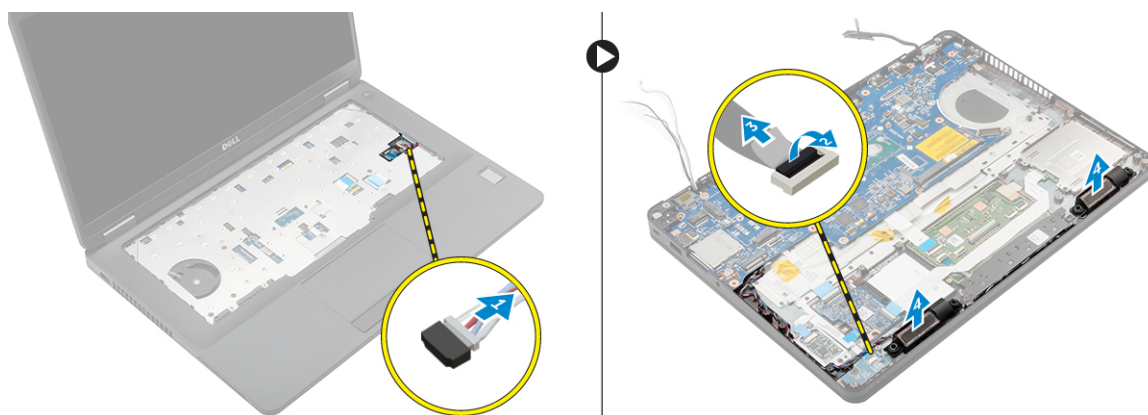
Reproduktor

Vyjmutí reproduktorů

- 1 Postupujte podle pokynů v části [Před manipulací uvnitř počítače](#).
- 2 Demontujte následující součásti:
 - a spodní kryt
 - b baterie
 - c paměťový modul
 - d sestava pevného disku nebo M.2 SSD nebo PCIe SSD
 - e WLAN
 - f WWAN
 - g rám doku
- 3 Vyjmutí reproduktorů:
 - a Odpojte kabel reproduktorů [1].
 - b Odpojte kabel desky LED[2, 3] od desky LED.

POZNÁMKA: Tento krok je k dispozici pouze v případě, že je kabel reproduktoru veden pod kabelem desky LED.

- c Uvolněte kabely z ochranných svorek na počítači [2].
- d Zvedněte reproduktor z počítače [4].



Instalace reproduktorů

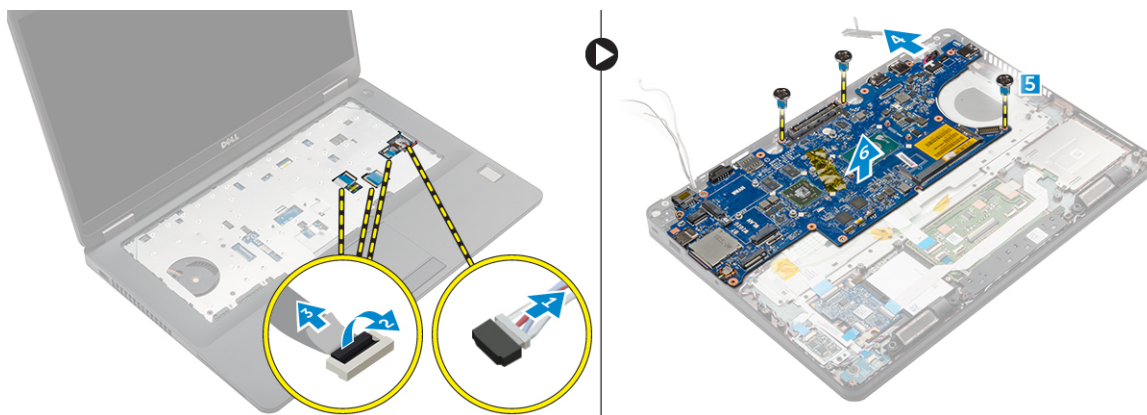
- 1 Položte reproduktory na sloty na počítači.
- 2 Protáhněte kabel reproduktoru ochrannými svorkami a vodicí drážkou.
- 3 Připojte kabel reproduktoru ke konektoru na základní desce.
- 4 Namontujte následující součásti:
 - a rám doku
 - b WLAN
 - c WWAN
 - d sestava pevného disku nebo M.2 SSD nebo PCIe SSD
 - e baterie
 - f spodní kryt
- 5 Postupujte podle postupu v části [Po manipulaci uvnitř počítače](#).

Základní deska

Demontáž základní desky

- 1 Postupujte podle pokynů v části [Před manipulací uvnitř počítače](#).
- 2 Demontujte následující součásti:
 - a karta SIM
 - b spodní kryt
 - c baterie
 - d paměť,
 - e sestava pevného disku nebo M.2 SSD nebo PCIe SSD
 - f klávesnice
 - g WLAN
 - h WWAN
 - i rám doku
 - j sestava chladiče
 - k port konektoru napájení
- 3 Vyjměte přihrádku kartu SIM z počítače.
- 4 Postup demontáže základní desky:
 - a Zdvihněte západku a odpojte kabel reproduktoru, dotykové podložky a základní desky z počítače [1, 2, 3].
 - b Odpojte plochý pružný kabel portu adaptéru napájení od základní desky [4].

- c Odstraňte šrouby, které upevňují základní desku k počítači [5].
- d Vyměňte základní desku z počítače [6].



Montáž základní desky

- 1 Zarovnejte základní desku s otvory pro šrouby na počítači.
- 2 Utáhněte šrouby, které připevňují základní desku k počítači.
- 3 Připojte kabel reproduktoru ke konektoru na systému a ved'te kabel vodicími kanálky.
- 4 Připojte kabely konektoru napájení a knoflíkové baterie ke konektorům na základní desce:
- 5 Namontujte následující součásti:
 - a port konektoru napájení
 - b rám doku
 - c WLAN
 - d sestava chladiče
 - e WWAN
 - f sestava pevného disku nebo M.2 SSD nebo PCIe SSD
 - g klávesnice
 - h paměťový modul
 - i baterie
 - j spodní kryt
 - k karta SIM
- 6 Postupujte podle postupu v části [Po manipulaci uvnitř počítače](#).

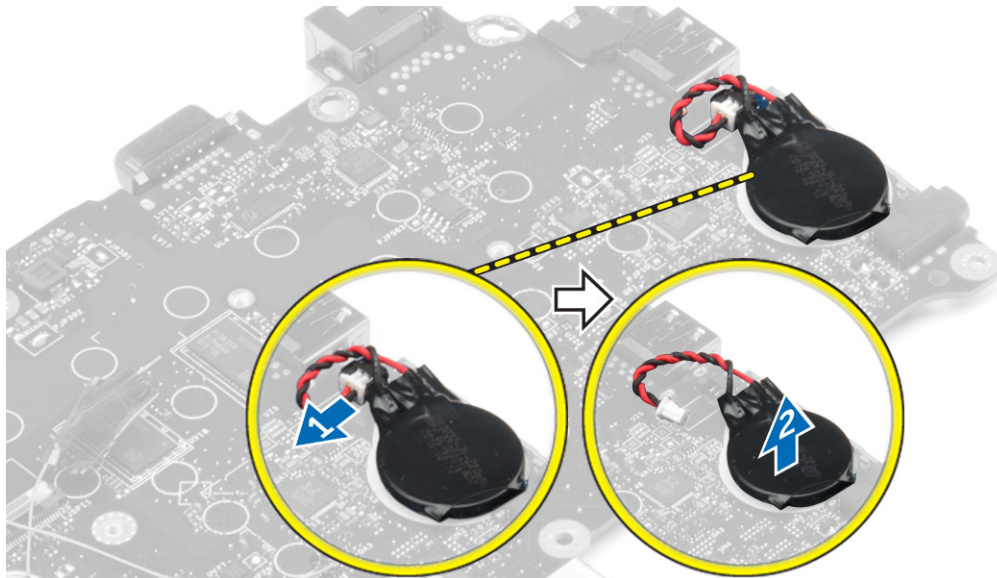
Knoflíková baterie

Demontáž knoflíkové baterie

- 1 Postupujte podle pokynů v části [Před manipulací uvnitř počítače](#).
- 2 Demontujte následující součásti:
 - a spodní kryt
 - b baterie
 - c sestava pevného disku nebo M.2 SSD nebo PCIe SSD
 - d rám doku
 - e Paměť
 - f sestava pevného disku nebo M.2 SSD nebo PCIe SSD
 - g klávesnice
 - h WLAN
 - i WWAN

- j rám doku
- k sestava chladiče
- l port konektoru napájení

- 3 Postup vyjmutí knoflíkové baterie:
 - a Odpojte kabel knoflíkové baterie od konektoru na základní desce [1].
 - b Zvedněte knoflíkovou baterii, aby se uvolnila z lepidla, a vyjměte ji ze základní desky [2].



Montáž knoflíkové baterie

- 1 Vložte knoflíkovou baterii do slotu na základní desce.
- 2 Připojte kabel knoflíkové baterie do konektoru na základní desce.
- 3 Namontujte následující součásti:
 - a port konektoru napájení
 - b WLAN
 - c sestava chladiče
 - d WWAN
 - e rám doku
 - f sestava pevného disku nebo M.2 SSD nebo PCIe SSD
 - g klávesnice
 - h paměťový modul
 - i rám doku
 - j sestava pevného disku nebo M.2 SSD nebo PCIe SSD
 - k baterie
 - l spodní kryt
- 4 Postupujte podle postupu v části [Po manipulaci uvnitř počítače](#).

Opěrka rukou

Demontáž opěrky rukou

- 1 Postupujte podle pokynů v části [Před manipulací uvnitř počítače](#).
- 2 Demontujte následující součásti:
 - a karta SIM

- b spodní kryt
 - c baterie
 - d Paměť
 - e sestava pevného disku nebo M.2 SSD nebo PCIe SSD
 - f klávesnice
 - g WLAN
 - h WWAN
 - i rám doku
 - j sestava chladiče
 - k port konektoru napájení
 - l základní deska
- 3 Opěrka rukou je zbývající součástí po demontáži všech součástí.



Montáž opěrky rukou

- 1 Zarovnejte opěrku rukou s počítačem.
- 2 Namontujte následující součásti:
 - a základní deska
 - b port konektoru napájení
 - c rám doku
 - d WLAN
 - e sestava chladiče
 - f WWAN
 - g sestava pevného disku nebo M.2 SSD nebo PCIe SSD
 - h klávesnice
 - i paměťový modul
 - j baterie
 - k spodní kryt
 - l karta SIM
- 3 Postupujte podle postupu v části [Po manipulaci uvnitř počítače](#).

Možnosti nástroje System setup (Nastavení systému)

POZNÁMKA: V závislosti na počítači a nainstalovaných zařízeních nemusí být některé z uvedených položek k dispozici.

Témata:

- Funkce Boot Sequence
- Navigační klávesy
- Přehled nástroje System Setup (Nastavení systému)
- Přístup do nastavení systému
- Možnosti obrazovky General (Obecné)
- Možnosti obrazovky System Configuration (Konfigurace systému)
- Možnosti obrazovky Video (Grafická karta)
- Možnosti obrazovky Security (Zabezpečení)
- Možnosti obrazovky Secure Boot
- Možnosti obrazovky Intel Software Guard Extensions
- Možnosti obrazovky Performance (Výkon)
- Možnost obrazovky Power Management (Správa napájení)
- Možnosti obrazovky POST Behavior (Chování POST)
- Možnost obrazovky Virtualization support (Podpora virtualizace)
- Možnosti obrazovky Wireless (Bezdrátové připojení)
- Možnosti obrazovky Maintenance (Údržba)
- Možnosti obrazovky System Log (Systémové protokoly)
- Aktualizace systému BIOS ve Windows
- Systémové heslo a heslo pro nastavení

Funkce Boot Sequence

Funkce Boot Sequence nabízí rychlý a pohodlný způsob, jak obejít pořadí spouštění definované v konfiguraci systému a spustit systém přímo z určitého zařízení (např. optická jednotka nebo pevný disk). Během testu POST (Power-on Self Test), jakmile se zobrazí logo Dell, můžete:

- Otevřete nabídku System Setup (Konfigurace systému) stisknutím klávesy F2.
- Otevřete jednorázovou nabídku zavádění systému stisknutím klávesy F12.

Jednorázová nabídka zavádění systému obsahuje zařízení, ze kterých můžete spustit počítač, a možnost diagnostiky. Možnosti nabídky zavádění jsou následující:

- Removable Drive (Vyjímatelný disk) (je-li k dispozici)
- STXXXX Drive (Jednotka STXXXX)
 - **POZNÁMKA:** XXX představuje číslo jednotky SATA.
- Optical Drive (Optická jednotka) (je-li k dispozici)
- Pevný disk SATA (je-li k dispozici)
- Diagnostika

POZNÁMKA: Po výběru možnosti Diagnostics (Diagnostika) se zobrazí obrazovka ePSA diagnostics (Diagnostika ePSA).

Na obrazovce s pořadím zavádění jsou k dispozici také možnosti přístupu na obrazovku nástroje Konfigurace systému.

Navigační klávesy

POZNÁMKA: V případě většiny možností nastavení systému se provedené změny zaznamenají, ale použijí se až po restartu počítače.

Klávesy	Navigace
Šipka nahoru	Přechod na předchozí pole.
Šipka dolů	Přechod na další pole.
Enter	Výběr hodnoty ve vybraném poli (je-li to možné) nebo přechod na odkaz v poli.
Mezerník	Rozebrání a sbalení rozevírací nabídky (je-li to možné).
Tab	Přechod na další specifickou oblast.

POZNÁMKA: Pouze u standardního grafického prohlížeče.

Esc Přechod na předchozí stránku, dokud se nezobrazí hlavní obrazovka. Stisknutí klávesy Esc na hlavní obrazovce zobrazí zprávu s požadavkem o uložení veškerých neuložených změn a restartuje systém.

Přehled nástroje System Setup (Nastavení systému)

Nástroj System Setup umožňuje provádět tyto činnosti:

- Změnit informace o konfiguraci systému po přidání, změně nebo odebrání hardwaru v počítači.
- Nastavit nebo změnit uživatelem volitelné možnosti, například heslo.
- Zjistit aktuální velikost paměti nebo nastavit typ nainstalovaného pevného disku.

Než začnete nástroj System Setup používat, doporučujeme zapsat si informace z obrazovek tohoto nástroje pro pozdější potřebu.

UPOZORNĚNÍ: Pokud nejste odborným uživatelem počítače, nastavení tohoto programu nemějte. Některé změny mohou způsobit, že počítač nebude fungovat správně.

Přístup do nastavení systému

- 1 Zapněte (nebo restartujte) počítač.
- 2 Po zobrazení bílého loga Dell ihned stiskněte klávesu F2.
Otevře se stránka System Setup (Nastavení systému).

POZNÁMKA: Pokud čekáte příliš dlouho a objeví se logo operačního systému, počkejte, dokud se nezobrazí plocha Microsoft Poté vypněte počítač a akci opakujte.

POZNÁMKA: Po zobrazení loga Dell můžete také stisknout klávesu F12 a poté vybrat možnost BIOS setup (Nastavení systému BIOS).

Možnosti obrazovky General (Obecné)

V této sekci jsou uvedeny primární funkce hardwaru počítače.

Možnost	Popis
System Information	• System Information: Slouží k zobrazení verze systému BIOS, výrobního čísla, inventárního čísla, štítku majitele, data převzetí do vlastnictví, data výroby a kódu okamžité obsluhy.

Možnost	Popis
	<ul style="list-style-type: none"> Memory Information (Informace o paměti): Zobrazí se nainstalovaná paměť, dostupná paměť, rychlost paměti, režim kanálů paměti, technologie paměti, velikost paměti DIMM A a velikost paměti DIMM B. Processor Information (Informace o procesoru): Zobrazí se typ procesoru, počet jader, ID procesoru, aktuální takt, minimální takt, maximální takt, mezipaměť L2 procesoru, mezipaměť L3 procesoru, možnost HT a 64bitovou technologii. Device Information (Informace o zařízení): Zobrazí se primární pevný disk, SATA-0, M.2PCIe SSD-0, dokové zařízení eSATA, adresa LOM MAC, řadič videa, verze systému Video BIOS, paměť grafické karty, typ panelu, nativní rozlišení, řadič zvuku, zařízení WiFi, zařízení WiGig, mobilní zařízení, zařízení Bluetooth.

Battery Information Zobrazuje stav baterie a typ napájecího adaptéru připojeného k počítači.

Boot Sequence

Boot Sequence (Spouštěcí sekvence)	<p>Umožňuje změnit pořadí, ve kterém se počítač snaží nalézt operační systém. Možnosti jsou následující:</p> <ul style="list-style-type: none"> Windows Boot Manager UEFI: Hard drive details (UEFI Údaje o pevném disku)
Boot List Options (Možnosti seznamu spouštění)	<p>Slouží ke změně možností spouštěcího seznamu:</p> <ul style="list-style-type: none"> Legacy (Zpětná kompatibilita) UEFI (povoleno ve výchozím nastavení)

Advanced Boot Options

Tato možnost umožňuje načíst starší volitelné paměti ROM. Ve výchozím nastavení je možnost **Enable Legacy Option ROMs (Povolit starší volitelné paměti ROM)** zakázána.

Date/Time


Slouží ke změně data a času.

Možnosti obrazovky System Configuration (Konfigurace systému)

Možnost	Popis
Integrated NIC	<p>Slouží ke konfiguraci integrované síťové karty. Možnosti jsou následující:</p> <ul style="list-style-type: none"> Disabled (Neaktivní) Enabled (Aktivní) Enabled w/PXE (Aktivní s PXE) – Tato možnost je ve výchozím nastavení povolena.
Parallel Port	<p>Slouží ke konfiguraci paralelního portu u dokovací stanice. Možnosti jsou následující:</p> <ul style="list-style-type: none"> Disabled (Neaktivní) AT: Tato možnost je ve výchozím nastavení povolena. PS2 ECP
Serial Port	<p>Umožňuje konfiguraci integrovaného sériového portu. Možnosti jsou následující:</p> <ul style="list-style-type: none"> Disabled (Neaktivní) COM1: Tato možnost je ve výchozím nastavení povolena. COM2 COM3 COM4

Možnost	Popis
SATA Operation	<p>Slouží ke konfiguraci interního řadiče pevného disku SATA. Možnosti jsou následující:</p> <ul style="list-style-type: none"> · Disabled (Neaktivní) · AHCI · RAID On (RAID aktivní): Tato možnost je ve výchozím nastavení povolena.
Drives	<p>Umožňuje konfiguraci SATA disků na základní desce. Všechny jednotky jsou ve výchozím nastavení povoleny. Možnosti jsou následující:</p> <ul style="list-style-type: none"> · SATA-0 · SATA-1 · SATA-2 · M.2 PCIe SSD-0
SMART Reporting	<p>Toto pole slouží ke kontrole, zda jsou během spouštění systému oznámeny chyby pro integrované jednotky. Tato technologie je součástí specifikace SMART (Self Monitoring Analysis and Reporting Technology). Tato možnost je ve výchozím nastavení zakázána.</p> <ul style="list-style-type: none"> · Enable SMART Reporting (Povolit hlášení SMART)
USB Configuration	<p>Toto pole slouží ke konfiguraci integrovaného řadiče USB. Jestliže je pole Boot Support (Podpora spouštění) povoleno, systém umožní spouštění z libovolného úložiště USB (pevné disky, paměťová jednotka, disketa). Pokud je port USB povolen, zařízení, které k němu připojíte, je povoleno a k dispozici pro operační systém.</p> <p>Pokud je port USB zakázán, operační systém nerozpozná žádné zařízení, které k němu připojíte.</p> <p>Možnosti jsou následující:</p> <ul style="list-style-type: none"> · Enable USB Boot Support (Povolit podporu funkce spuštění USB): Tato možnost je ve výchozím nastavení povolena. · Enable External USB Port (Povolit externí port USB): Tato možnost je ve výchozím nastavení povolena.
USB/Thunderbolt Configuration (Konfigurace USB/Thunderbolt)	<p>Toto je volitelná možnost.</p> <p>Toto pole slouží ke konfiguraci integrovaného řadiče USB. Jestliže je pole Boot Support (Podpora spouštění) povoleno, systém umožní spouštění z libovolného úložiště USB (pevné disky, paměťová jednotka, disketa). Pokud je port USB povolen, zařízení, které k němu připojíte, je povoleno a k dispozici pro operační systém.</p> <p>Pokud je port USB zakázán, operační systém nerozpozná žádné zařízení, které k němu připojíte.</p> <p>Možnosti jsou následující:</p> <ul style="list-style-type: none"> · Enable USB Boot Support (Povolit podporu funkce spuštění USB): Tato možnost je ve výchozím nastavení povolena. · Enable External USB Port (Povolit externí port USB): Tato možnost je ve výchozím nastavení povolena. · Enable Thunderbolt Port (Povolit port Thunderbolt): Tato možnost je ve výchozím nastavení povolena. · Enable Thunderbolt Boot Support (Povolit podporu spouštění přes port Thunderbolt). Toto je volitelná možnost. · Always Allows Dell Docks (Vždy povolovat doky Dell). Toto je volitelná možnost. · Enable Thunderbolt (and PCIe behind TBT) Pre-boot (Povolit předspouštění ze zařízení Thunderbolt (a PCIe za rozhraním TBT)

 **POZNÁMKA: Klávesnice a myš USB vždy v nastavení BIOS fungují bez ohledu na toto nastavení.**

Možnost	Popis
USB PowerShare	Toto pole konfiguruje chování funkce USB PowerShare. Tato funkce vám umožňuje nabíjet externí zařízení pomocí uložené energie v baterii prostřednictvím portu USB PowerShare.
Audio	Tímto nastavením povolíte nebo zakážete integrovaný řadič zvuku. Ve výchozím nastavení je vybrána možnost Enable Audio (Povolit zvuk) . Možnosti jsou následující: <ul style="list-style-type: none"> • Enable Microphone (Povolit mikrofon): Tato možnost je ve výchozím nastavení povolena. • Enable Internal Speaker (Povolit vnitřní reproduktor): Tato možnost je ve výchozím nastavení povolena.
Keyboard Illumination	V tomto poli můžete nastavit provozní režim funkce podsvícení klávesnice. Úroveň jasu klávesnice lze nastavovat v rozmezí od 0 % do 100 %. Možnosti jsou tyto: <ul style="list-style-type: none"> • Disabled (Neaktivní) • Dim (Tlumené) • Bright (Jasný): Tato možnost je ve výchozím nastavení povolena.
Keyboard Backlight with AC	Tato možnost nemá vliv na hlavní funkci podsvícení klávesnice. Podsvícení klávesnice bude i nadále podporovat různé úrovně podsvícení. Toto pole má efekt, když je vybráno podsvícení.
Keyboard Backlight Timeout on AC	Tato možnost určuje čas vypršení podsvícení klávesnice, když je do systému zapojen napájecí adaptér. Tyto možnosti jsou: <ul style="list-style-type: none"> • 5 seconds (5 sekund). Tato možnost je ve výchozím nastavení povolena. • 10 seconds (10 sekund) • 15 seconds (15 sekund) • 30 seconds (30 sekund) • 1 minute (1 minuta) • 5 minute (5 minut) • 15 minute (15 minut) • Never (Nikdy)
Keyboard Backlight Timeout on Battery	Tato možnost určuje čas vypršení podsvícení klávesnice, když je systém napájen pouze z baterie. <ul style="list-style-type: none"> • 5 seconds (5 sekund). Tato možnost je ve výchozím nastavení povolena. • 10 seconds (10 sekund) • 15 seconds (15 sekund) • 30 seconds (30 sekund) • 1 minute (1 minuta) • 5 minute (5 minut) • 15 minute (15 minut) • Never (Nikdy)
Touchscreen	Tato možnost řídí aktivaci a deaktivaci dotykové obrazovky. <p> POZNÁMKA: Možnost dotykové obrazovky je k dispozici pouze v případě, že počítač je v dotykové verzi.</p>
Unobtrusive Mode	Pokud je tato možnost povolena, přestane po stisknutí kombinace kláves Fn+F7 systém vydávat veškeré světlo a zvuk. K normálnímu provozu se vrátíte opětovným stisknutím kláves Fn+F7. Tato možnost je ve výchozím nastavení zakázána.
Miscellaneous Devices	Slouží k povolení či zakázání následujících zařízení: <ul style="list-style-type: none"> • Enable Camera (Povolit kameru): Tato možnost je ve výchozím nastavení povolena. • SD Card Read Only (Pouze čtečka paměťových karet)

Možnost	Popis
	<ul style="list-style-type: none"> · Enable Hard Drive Free Fall Protection (Povolit ochranu pevného disku před volným pádem): Ve výchozím nastavení je tato možnost povolena. · Enable Media Card (Povolit paměťové karty) · Disable Media Card (Zakázat paměťovou kartu) <p>POZNÁMKA: Všechna zařízení jsou ve výchozím nastavení povolena.</p>

Možnosti obrazovky Video (Grafická karta)

Možnost	Popis
LCD Brightness	Slouží k nastavení jasu displeje v závislosti na zdroji napájení (z baterie nebo ze sítě).

POZNÁMKA: Nastavení grafické karty se zobrazí, pouze pokud je v systému nainstalována grafická karta.

Možnosti obrazovky Security (Zabezpečení)

Možnost	Popis
Admin Password	<p>Slouží k nastavení, změně a smazání hesla správce.</p> <p>POZNÁMKA: Heslo správce musíte nastavit před nastavením systémového hesla nebo hesla pro pevný disk. Odstraněním hesla správce se automaticky odstraní systémové heslo a heslo pro pevný disk.</p> <p>POZNÁMKA: Úspěšná změna hesla se projeví okamžitě.</p> <p>Výchozí nastavení: Not set (Nenastaveno)</p>
System Password	<p>Slouží k nastavení, změně a smazání hesla systému.</p> <p>POZNÁMKA: Úspěšná změna hesla se projeví okamžitě.</p> <p>Výchozí nastavení: Not set (Nenastaveno)</p>
Internal HDD-0 Password	<p>Slouží k nastavení, změně a odstranění hesla systémového interního pevného disku.</p> <p>Výchozí nastavení: Not set (Nenastaveno)</p>
Strong Password	<p>Umožní vynutit, aby byla vždy nastavena silná hesla.</p> <p>Výchozí nastavení: Možnost Enable Strong Password (Povolit silné heslo) není vybrána.</p> <p>POZNÁMKA: Pokud je zapnuta možnost Strong Password (Silné heslo), musí heslo správce a systémové heslo obsahovat alespoň jedno velké písmeno, jedno malé písmeno a mít alespoň 8 znaků.</p>
Password Configuration	<p>Slouží k určení minimální a maximální délky hesla správce a systémového hesla.</p>
Password Bypass	<p>Slouží k povolení či zakázání oprávnění k obejití hesla systému a hesla interního pevného disku, pokud jsou nastavena. Možnosti jsou následující:</p> <ul style="list-style-type: none"> · Disabled (Neaktivní) · Reboot bypass (Obejití při restartu) <p>Výchozí nastavení: Disabled (Neaktivní)</p>
Password Change	<p>Slouží k povolení či zakázání oprávnění k heslům systému a pevného disku, pokud je nastaveno heslo správce.</p>

Možnost	Popis
	Výchozí nastavení: Je vybrána možnost Allow Non-Admin Password Changes (Povolit změny hesla jiného typu než správce)
Non-Admin Setup Changes	Slouží k určení, zda jsou změny možností nastavení povoleny, pokud je nastaveno heslo správce. Pokud tato možnost není aktivní, jsou možnosti nastavení uzamčeny heslem správce.
Aktualizace firmwaru kapsle UEFI	Tato možnost určuje, zda systém povolí aktualizace BIOS prostřednictvím aktualizčních balíčků kapsle UEFI. Tato volba je ve výchozím nastavení zakázána.
TPM 1.2 Security	Slouží k povolení modulu TPM (Trusted Platform Module) po spuštění počítače (POST). Možnosti jsou následující: <ul style="list-style-type: none"> · TPM On (Modul TPM zapnut, povoleno ve výchozím nastavení) · Clear (Vymazat) · PPI Bypass for Enabled Commands (Obejití PPI pro povolené příkazy) · PPI Bypass for Disabled Commands (Obejití PPI pro zakázané příkazy) · Disabled (Neaktivní) · Enabled (Aktivní)
Computrace	Slouží k povolení či zakázání volitelného softwaru Computrace. Možnosti jsou následující: <ul style="list-style-type: none"> · Deactivate (Deaktivovat) · Disable (Zakázat) · Activate (Aktivovat) <p>POZNÁMKA: Možnosti Activate (Aktivovat) a Disable (Zakázat) tuto funkci trvale aktivují či zakážou bez možnosti toto nastavení v budoucnu změnit.</p> <p>Výchozí nastavení: Deactivate (Deaktivovat)</p>
CPU XD Support	Slouží k povolení režimu Execute Disable u procesoru. Enable CPU XD Support (Povolit podporu funkce CPU XD Support – výchozí)
OROM Keyboard Access	Slouží k nastavení možnosti přístupu na obrazovky konfigurace komponenty OROM pomocí klávesových zkratk během spouštění. Možnosti jsou následující: <ul style="list-style-type: none"> · Enable (Povolit) · One Time Enable (Povolit jedenkrát) · Disable (Zakázat) <p>Výchozí nastavení: Enable (Povolit)</p>
Admin Setup Lockout	Brání uživatelům v přístupu k nastavením, pokud je nastaveno heslo správce. Výchozí nastavení: Možnost Enable Admin Setup Lockout (Povolit zámek nastavení správce) není vybrána.

Možnosti obrazovky Secure Boot

Možnost	Popis
Secure Boot Enable	Tato možnost povolí nebo zakáže funkci Secure Boot . <ul style="list-style-type: none"> · Disabled (Neaktivní) · Enabled (Aktivní)

Možnost	Popis
Expert Key Management	<p data-bbox="331 142 719 176">Výchozí nastavení: Enabled (Povoleno)</p> <p data-bbox="331 218 1414 310">Umožňuje manipulovat s databázemi bezpečnostních klíčů pouze tehdy, je-li systém v režimu Custom Mode (Vlastní režim). Možnost Enable Custom Mode (Povolit vlastní režim) je ve výchozím nastavení zakázána. Možnosti jsou následující:</p> <ul data-bbox="331 338 416 474" style="list-style-type: none"> · PK · KEK · db · dbx <p data-bbox="331 501 1485 560">Pokud povolíte režim Custom Mode (Vlastní režim), zobrazí se odpovídající možnosti pro klíče PK, KEK, db a dbx. Možnosti jsou následující:</p> <ul data-bbox="331 588 1441 800" style="list-style-type: none"> · Save to File (Uložit do souboru) – Uloží klíč do uživatelem zvoleného souboru. · Replace from File (Nahradit ze souboru) – Nahradí aktuální klíč klíčem z uživatelem zvoleného souboru. · Append from File (Připojit ze souboru) – Přidá klíč do aktuální databáze z uživatelem zvoleného souboru. · Delete (Odstranit) – Odstraní vybraný klíč. · Reset All Keys (Obnovit všechny klíče) – Obnoví klíče na výchozí nastavení. · Delete All Keys (Odstranit všechny klíče) – Odstraní všechny klíče. <p data-bbox="331 827 1485 884">POZNÁMKA: Pokud režim Custom Mode (Vlastní režim) zakážete, všechny provedené změny se odstraní a obnoví se výchozí nastavení klíčů.</p>

Možnosti obrazovky Intel Software Guard Extensions

Možnost	Popis
Intel SGX Enable	<p data-bbox="331 1075 1466 1134">Toto pole poskytuje zabezpečené prostředí pro běh kódu a ukládání citlivých dat v kontextu hlavního operačního systému. Možnosti jsou tyto:</p> <ul data-bbox="331 1161 576 1226" style="list-style-type: none"> · Disabled (Neaktivní) · Enabled (Aktivní) <p data-bbox="331 1253 727 1283">Výchozí nastavení: Disabled (Neaktivní)</p>
Enclave Memory Size	<p data-bbox="331 1325 1466 1383">Tato možnost nastavuje položku SGX Enclave Reserve Memory Size (Velikost rezervní paměti oblasti SGX). Možnosti jsou tyto:</p> <ul data-bbox="331 1411 448 1509" style="list-style-type: none"> · 32 MB · 64 MB · 128 MB


Možnosti obrazovky Performance (Výkon)

Možnost	Popis
Multi Core Support	<p data-bbox="331 1707 1485 1833">Toto pole udává, zda má proces povoleno jedno nebo všechna jádra. Výkon některých aplikací se s více jádry zlepšuje. Tato možnost je ve výchozím nastavení povolena. Slouží k povolení a zakázání podpory více jader pro procesor. Nainstalovaný procesor podporuje čtyři jádra. Pokud povolíte možnost podpory více jader, budou povolena čtyři jádra. Pokud ji zakážete, bude povoleno jedno jádro.</p>

Možnost	Popis
	<ul style="list-style-type: none"> · Enable Multi Core Support (Povolit podporu více jader) <p>Výchozí nastavení: Možnost je povolena.</p>
Intel SpeedStep	<p>Slouží k povolení či zakázání funkce Intel SpeedStep.</p> <ul style="list-style-type: none"> · Enable Intel SpeedStep (Povolit technologii Intel SpeedStep) <p>Výchozí nastavení: Možnost je povolena.</p>
C-States Control	<p>Slouží k povolení či zakázání dalších režimů spánku procesoru.</p> <ul style="list-style-type: none"> · C states (Stavy C) <p>Výchozí nastavení: Možnost je povolena.</p>
Intel TurboBoost	<p>Slouží k povolení či zakázání režimu procesoru Intel TurboBoost.</p> <ul style="list-style-type: none"> · Enable Intel TurboBoost (Povolit technologii Intel TurboBoost) <p>Výchozí nastavení: Možnost je povolena.</p>
Hyper-Thread Control	<p>Slouží k povolení či zakázání funkce Hyper-Threading v procesoru.</p> <ul style="list-style-type: none"> · Disabled (Neaktivní) · Enabled (Aktivní) <p>Výchozí nastavení: Enabled (Povoleno)</p>

Možnost obrazovky Power Management (Správa napájení)

Možnost	Popis
AC Behavior	<p>Slouží k povolení či zakázání funkce automatického zapnutí počítače, pokud je připojen napájecí adaptér.</p> <p>Výchozí nastavení: Možnost Wake on AC (Zapnout při připojení napájecího adaptéru) není vybrána.</p>
Auto On Time	<p>Slouží k nastavení času, kdy se počítač automaticky zapne. Možnosti jsou následující:</p> <ul style="list-style-type: none"> · Disabled (Neaktivní) · Every Day (Každý den) · Weekdays (V pracovní dny) · Select Days (Vybrané dny) <p>Výchozí nastavení: Disabled (Neaktivní)</p>
USB Wake Support	<p>Slouží k povolení funkce, kdy se po vložení zařízení USB počítač probudí z režimu spánku.</p> <p>POZNÁMKA: Tato funkce je dostupná pouze tehdy, je-li připojen napájecí adaptér. Pokud adaptér během pohotovostního režimu odpojíte, systém zakáže napájení všech portů USB, aby se nevybíjela baterie.</p> <ul style="list-style-type: none"> · Enable USB Wake Support (Povolit podporu probuzení pomocí USB) <p>Výchozí nastavení: Možnost je zakázána.</p>

Možnost	Popis
Wireless Radio Control	<p>Umožňuje povolení či zakázání funkce, která automaticky přepíná mezi kabelovou a bezdrátovou sítí nezávisle na fyzickém připojení.</p> <ul style="list-style-type: none"> · Control WLAN Radio (Ovládání rozhraní WLAN) · Control WWAN Radio (Ovládání rozhraní WWAN) <p>Výchozí nastavení: Možnost je zakázána.</p>
Wake on LAN/WLAN	<p>Slouží k povolení či zakázání funkce, která zapne počítač, pokud je spuštěn pomocí signálu sítě LAN.</p> <ul style="list-style-type: none"> · Disabled (Neaktivní) · LAN Only (Pouze LAN) · WLAN Only (Pouze WLAN) · LAN or WLAN (LAN nebo WLAN) <p>Výchozí nastavení: Disabled (Neaktivní)</p>
Block Sleep	<p>Tato možnost slouží k povolení přechodu bloků do režimu spánku (stav S3) v prostředí operačního systému.</p> <p>Block Sleep (S3 state) (Režim spánky bloků, stav S3)</p> <p>Výchozí nastavení: Tato možnost je zakázána.</p>
Peak Shift	<p>Pomocí této možnosti můžete během dne minimalizovat spotřebu energie v období špiček. Pokud povolíte tuto možnost, bude systém spuštěný pouze na baterii i tehdy, pokud je připojeno napájení.</p>
Dock Support on Battery	<p>Díky této možnosti můžete používat dokovací stanici, když chybí napájení ze sítě, ale jen v případě, kdy je úroveň nabití baterii nad určitou hodnotou. Hodnota se může lišit podle baterie a platformy.</p> <ul style="list-style-type: none"> · Dock Support on Battery <p>Výchozí nastavení: Disabled (Neaktivní)</p>
Advanced Battery Charge Configuration	<p>Na základě této možnosti dokážete dosáhnout maximálního stavu baterie. Pokud povolíte tuto možnost, používá systém standardní algoritmy nabíjení a další metody ke zlepšení stavu baterie mimo pracovní dobu.</p> <p>Disabled (Neaktivní)</p> <p>Výchozí nastavení: Disabled (Neaktivní)</p>
Primary Battery Charge Configuration	<p>Slouží k výběru režimu nabíjení baterie. Možnosti jsou následující:</p> <ul style="list-style-type: none"> · Adaptive (Adaptivní) · Standard (Standardní) – úplné nabití baterie v běžném režimu. · ExpressCharge – Baterie se nabíjí kratší dobu pomocí technologie rychlého nabíjení společnosti Dell. Tato možnost je ve výchozím nastavení povolena. · Primarily AC use (Primárně používat napájení ze sítě) · Custom (Vlastní) <p>Pokud je zvoleno Custom Charge (Vlastní nabíjení), lze také nakonfigurovat možnosti Custom Charge Start (Spuštění vlastního nabíjení) a Custom Charge Stop (Konec vlastního nabíjení).</p>
	<p>POZNÁMKA: Všechny režimy nabíjení nemusí být k dispozici u všech baterií. Chcete-li tuto možnost povolit, zakažte možnost Advanced Battery Charge Configuration (Pokročilá konfigurace nabíjení baterie).</p>

Možnosti obrazovky POST Behavior (Chování POST)

Možnost	Popis
Adapter Warnings	<p>Slouží k povolení či zakázání nastavení výstražných zpráv systému (BIOS), pokud používáte určité typy napájecích adaptérů.</p> <p>Výchozí nastavení: Enable Adapter Warnings (Povolit výstrahy adaptéru)</p>
Keypad (Embedded)	<p>Umožňuje výběr jedné ze dvou metod pro povolení numerické klávesnice, která je součástí interní klávesnice.</p> <ul style="list-style-type: none">· Fn Key Only (Jen funkční klávesa Fn): Tato možnost je ve výchozím nastavení povolena.· By Numlock (Klávesou Numlock) <p>POZNÁMKA: Když je spuštěn nástroj Setup, nemá tato možnost žádný efekt. Nástroj Setup funguje jen v režimu „Fn Key Only“.</p>
Mouse/Touchpad	<p>Slouží k určení, jakým způsobem systém zachází se vstupy myši a touchpadu. Možnosti jsou následující:</p> <ul style="list-style-type: none">· Serial Mouse (Sériová myš)· PS2 Mouse (Myš PS2)· Touchpad/PS-2 Mouse (Touchpad / myš PS-2): tato možnost je ve výchozím nastavení povolena.
Numlock Enable	<p>Slouží k povolení možnosti Numlock po spuštění počítače.</p> <p>Enable Network (Povolit síť) – Tato možnost je ve výchozím nastavení povolena.</p>
Fn Key Emulation	<p>Slouží k nastavení možnosti, kdy je klávesa Scroll Lock použita k simulaci funkce klávesy Fn.</p> <p>Enable Fn Key Emulation (Povolit emulaci klávesy Fn – výchozí)</p>
Fn Lock Options	<p>Umožňuje, aby kombinace kláves Fn + Esc přepínala primární chování kláves F1–F12 mezi standardními a sekundárními funkcemi. Pokud tuto funkci zakážete, nemůžete primární chování těchto kláves dynamicky přepínat.</p> <ul style="list-style-type: none">· Fn Lock (Zámek klávesy Fn) – Tato možnost je ve výchozím nastavení povolena.· Lock Mode Disable/Standard (Režim zámku zakázán / standardní)· Lock Mode Enable/Secondary (Povolit režim zamčení / sekundární)
MEBx Hotkey	<p>Umožňuje vám určit, zda má být aktivní funkce MEBx Hotkey během spouštění systému.</p> <p>Výchozí nastavení: Enable MEBx Hotkey (Povolit funkci MEBx Hotkey)</p>
Fastboot	<p>Umožňuje urychlit proces spouštění vynecháním některých kroků kontroly kompatibility. Možnosti jsou následující:</p> <ul style="list-style-type: none">· Minimal (Minimální)· Thorough (Důkladná – výchozí)· Auto (Automaticky)
Extended BIOS POST Time	<p>Umožňuje prodloužit dobu před spouštěním. Možnosti jsou následující:</p> <ul style="list-style-type: none">· 0 seconds (0 sekund). Tato možnost je ve výchozím nastavení povolena.· 5 seconds (5 sekund)· 10 seconds (10 sekund)

Možnost obrazovky Virtualization support (Podpora virtualizace)

Možnost	Popis
Virtualization	Slouží k povolení či zakázání virtualizační technologie Intel. Enable Intel Virtualization Technology (Povolit technologii Intel Virtualization) (výchozí)
VT for Direct I/O	Povolí nebo zakáže nástroji VMM (Virtual Machine Monitor) využívat další možnosti hardwaru poskytované technologií Intel® Virtualization pro přímý vstup a výstup. Enable VT for Direct I/O (Povolit technologii VT pro přímý vstup/výstup) – ve výchozím nastavení povoleno.
Trusted Execution	Tato možnost určuje, zda může nástroj Measured Virtual Machine Monitor (MVMM) používat doplňkové funkce hardwaru zajišťované technologií Intel Trusted Execution. Chcete-li tuto funkci použít, musí být povoleny možnosti TPM Virtualization Technology a Virtualization Technology for Direct I/O. Trusted Execution – ve výchozím nastavení je tato možnost zakázána.

Možnosti obrazovky Wireless (Bezdrátové připojení)

Možnost	Popis
Wireless Switch	Slouží k nastavení bezdrátových zařízení, která lze spravovat pomocí přepínače bezdrátové komunikace. Možnosti jsou následující: <ul style="list-style-type: none">• WWAN• GPS (on WWAN Module) (GPS, na modulu WWAN)• WLAN/WiGig• Bluetooth Všechny možnosti jsou ve výchozím nastavení povoleny. i POZNÁMKA: U možností WLAN a WiGig je ovládání povolení a zakázání spojeno dohromady a nelze je povolit nebo zakázat nezávisle.
Wireless Device Enable	Slouží k povolení či zakázání vnitřních bezdrátových zařízení: <ul style="list-style-type: none">• WWAN/GPS• WLAN/WiGig• Bluetooth Všechny možnosti jsou ve výchozím nastavení povoleny.

Možnosti obrazovky Maintenance (Údržba)

Možnost	Popis
Service Tag	Slouží k zobrazení servisního čísla počítače.
Asset Tag	Slouží k vytvoření systémového inventárního čísla, pokud dosud nebylo nastaveno. Tato možnost není ve výchozím nastavení nastavena.
BIOS Downgrade	V tomto poli lze obnovit předchozí verzi firmwaru systému.

Možnost	Popis
Data Wipe	<p>Toto pole umožňuje uživateli bezpečně vymazat data ze všech interních úložných zařízení. Týká se to těchto zařízení:</p> <ul style="list-style-type: none"> · Internal HDD (Interní pevný disk) · Interní port SSD · Interní karta SATA · Interní karta eMMC <p>⚠ VAROVÁNÍ: Výběr této možnosti vede k trvalé ztrátě dat a tuto činnost nelze zvrátit.</p>
BIOS Recovery	<p>Toto pole umožňuje provést obnovu z některých stavů poškození systému BIOS pomocí souboru pro obnovení na primárním pevném disku nebo externím klíči USB.</p> <ul style="list-style-type: none"> · BIOS Recovery from Hard Drive (Obnovení systému BIOS z pevného disku, ve výchozím nastavení povoleno)

Možnosti obrazovky System Log (Systémové protokoly)

Možnost	Popis
BIOS Events	Slouží k zobrazení a vymazání událostí po spuštění v rámci volby System Setup (Nastavení systému) (BIOS).
Thermal Events	Slouží k zobrazení a vymazání událostí teploty po spuštění v rámci volby System Setup (Nastavení systému).
Power Events	Slouží k zobrazení a vymazání událostí napájení v rámci volby System Setup (Nastavení systému).

Aktualizace systému BIOS ve Windows

Systém BIOS (Konfigurace systému) se doporučuje aktualizovat tehdy, když měníte základní desku nebo je k dispozici aktualizace. V případě notebooků zajistěte, aby baterie byla plně nabitá a notebook byl připojen do elektrické sítě.

📘 POZNÁMKA: Pokud je povolena funkce BitLocker, je zapotřebí ji před zahájením aktualizace systému BIOS pozastavit a po dokončení aktualizace systému BIOS opět povolit.

- 1 Restartujte počítač.
- 2 Přejděte na web Dell.com/support.
 - Zadejte **servisní označení** nebo **kód expresní služby** a klepněte na tlačítko **Submit (Odeslat)**.
 - Klikněte na možnost **Detect Product (Rozpoznat produkt)** a postupujte podle instrukcí na obrazovce.
- 3 Pokud se vám nedaří rozpoznat nebo nalézt servisní označení (výrobní číslo), klikněte na možnost **Choose from all products (Vybrat ze všech produktů)**.
- 4 Ze seznamu vyberte kategorii **Products** (Produkty).

📘 POZNÁMKA: Vyberte příslušnou kategorii, která vás dovede na stránku produktu.
- 5 Vyberte model svého počítače. Zobrazí se stránka **produktové podpory** pro váš počítač.
- 6 Klepněte na možnost **Get drivers (Získat ovladače)** a poté na možnost **Ovladače a soubory ke stažení**. Zobrazí se část Ovladače a soubory ke stažení.
- 7 Klikněte na kartu **Find it myself** (Najdu to sám).
- 8 Klikněte na možnost **BIOS**, zobrazí se verze systému BIOS.
- 9 Vyhledejte nejnovější soubor se systémem BIOS a klepněte na odkaz **Stáhnout**.
- 10 V okně **Please select your download method below (Zvolte metodu stažení)** klikněte na tlačítko **Download File (Stáhnout soubor)**. Zobrazí se okno **File Download (Stažení souboru)**.
- 11 Klepnutím na tlačítko **Save (Uložit)** uložíte soubor do počítače.
- 12 Klepnutím na tlačítko **Run (Spustit)** v počítači nainstalujete aktualizované nastavení systému BIOS.

Postupujte podle pokynů na obrazovce.

- ❗ **POZNÁMKA:** Při aktualizaci verze systému BIOS se doporučuje nepřeskakovat více než tři revize. Například: Pokud chcete aktualizovat systém BIOS z verze 1.0 na verzi 7.0, nainstalujte nejprve verzi 4.0 a poté nainstalujte verzi 7.0.

Systémové heslo a heslo pro nastavení

Můžete vytvořit systémové heslo a zabezpečit počítač heslem.

Typ hesla	Popis
Heslo systému	Heslo, které je třeba zadat před přihlášením se k počítači.
Heslo nastavení	Heslo, které je třeba zadat před získáním přístupu a možností provádění změn v nastavení systému BIOS v počítači.

⚠ **UPOZORNĚNÍ:** Heslo nabízí základní úroveň zabezpečení dat v počítači.

⚠ **UPOZORNĚNÍ:** Pokud počítač nebude uzamčen nebo zůstane bez dozoru, k uloženým datům může získat přístup kdokoli.

❗ **POZNÁMKA:** Systémové heslo a heslo nastavení jsou zakázána.

Nastavení systémového hesla a hesla pro nastavení

Nové **System Password (Systémové heslo)** pouze v případě, že je status **Not Set (Nenastaveno)**.

Do nastavení systému přejdete stisknutím tlačítka F2 ihned po spuštění či restartu počítače.

- Na obrazovce **System BIOS (Systém BIOS)** nebo **System Setup (Nastavení systému)** vyberte možnost **Security (Zabezpečení)** a stiskněte klávesu Enter.
Otevře se obrazovka **Security (Zabezpečení)**.
- Zvolte **System Password (Systémové heslo)** a v poli **Enter the new password (Zadejte nové heslo)** vytvořte heslo.
Nové heslo systému přiřaďte podle následujících pokynů:
 - Heslo smí obsahovat nejvýše 32 znaků.
 - Heslo smí obsahovat čísla od 0 do 9.
 - Povoleny jsou pouze malá písmena (velká písmena jsou zakázána).
 - Povoleny jsou pouze následující zvláštní znaky: mezera, ("), (+), (.), (-), (/), (:), ([], (\), (]), (`).
- Vypište systémové heslo, které jste zadali dříve do pole **Confirm new password (Potvrdit nové heslo)** a klikněte na **OK**.
- Po stisku klávesy Esc se zobrazí zpráva s požadavkem o uložení změn.
- Stiskem klávesy Y změny uložíte.
Počítač se restartuje.

Odstranění nebo změna stávajícího hesla k systému nebo nastavení

Před pokusem o odstranění nebo změnu stávajícího hesla k systému a/nebo konfiguraci ověřte, zda je možnost **Password Status (Stav hesla)** v programu System Setup (Konfigurace systému) nastavena na hodnotu Unlocked (Odemčeno). Pokud je možnost **Password Status (Stav hesla)** nastavena na hodnotu Locked (Zamčeno), stávající heslo k systému a/nebo konfiguraci nelze odstranit ani změnit. Nástroj Nastavení systému otevřete stiskem tlačítka F2 ihned po spuštění či restartu počítače.

- Na obrazovce **System BIOS (Systém BIOS)** nebo **System Setup (Nastavení systému)** vyberte možnost **System Security (Zabezpečení systému)** a stiskněte klávesu Enter.
Otevře se obrazovka **System Security (Zabezpečení systému)**.
- Na obrazovce **System Security (Zabezpečení systému)** ověřte, zda je v nastavení **Password Status (Stav hesla)** vybrána možnost **Unlocked (Odemčeno)**.



- 3 Po odstranění stávajícího hesla systému vyberte možnost **System Password (Heslo systému)** a stiskněte klávesu Enter nebo Tab.
- 4 Po odstranění stávajícího hesla nastavení vyberte možnost **Setup Password (Heslo nastavení)** a stiskněte klávesu Enter nebo Tab.

① POZNÁMKA: Po změně hesla systému nebo nastavení zadejte po zobrazení výzvy nové heslo. Jestliže heslo systému nebo nastavení odstraníte, potvrďte po zobrazení výzvy své rozhodnutí.

- 5 Po stisku klávesy Esc se zobrazí zpráva s požadavkem o uložení změn.
- 6 Stiskem klávesy Y uložíte změny a nástroj Nastavení systému ukončíte.
Počítač se restartuje.

Technické specifikace

POZNÁMKA: Nabídka se liší podle regionu. Více informací o konfiguraci počítače najdete takto:

- v systému Windows 10 klikněte nebo klepněte na ikonu **Start**  > **Nastavení** > **Systém** > **O systému**.
- V systému Windows 8.1 a Windows 8 klikněte nebo klepněte v postranním panelu ovládacích tlačítek na možnosti **Nastavení** > **Změnit nastavení počítače**. V okně **Nastavení počítače** vyberte možnost **Počítač a zařízení** > **Informace o počítači**.
- V systému Windows 7 klikněte na ikonu **Start** , pravým tlačítkem klikněte na možnost **Tento počítač** a vyberte možnost **Vlastnosti**.

Témata:

- [Specifikace systému](#)
- [Specifikace procesoru](#)
- [Specifikace paměti](#)
- [Specifikace úložiště](#)
- [Specifikace audia](#)
- [Specifikace grafické karty](#)
- [Specifikace kamery](#)
- [Specifikace připojení](#)
- [Specifikace portů a konektorů](#)
- [Specifikace bezkontaktní čipové karty](#)
- [Specifikace obrazovky](#)
- [Specifikace klávesnice](#)
- [Specifikace dotykové podložky](#)
- [Specifikace baterie](#)
- [Specifikace adaptéru napájení](#)
- [Specifikace rozměrů](#)
- [Specifikace prostředí](#)

Specifikace systému

Funkce	Specifikace
Čipová sada	Procesory Intel 6. generace
Šířka sběrnice DRAM	64 bitů
Paměť Flash EPROM	SPI 128 Mbitů
Sběrnice PCIe	100 MHz
Frekvence externí sběrnice	PCIe Gen3 (8 GT/s)

Specifikace procesoru

Funkce	Specifikace
Typy	Procesory Intel 6. generace až Core i7, U a H, dvoujádrové ULT
Mezipaměť L3	
řada i3	3 MB
řada i5	<ul style="list-style-type: none">· bez Vpro – 6 MB· vPro – 8 MB
řada i7	<ul style="list-style-type: none">· vPro – 8 MB

Specifikace paměti

Funkce	Specifikace
Konektor paměti	<ul style="list-style-type: none">· integrovaná grafika (procesory Intel typu U 6. generace) – 2 sloty DIMM· vyhrazená grafika (procesory Intel typu U 6. generace) – 1 slot DIMM· vyhrazená a integrovaná grafika (procesory Intel 6. generace typu H) – 2 sloty DIMM
Kapacita paměti	4 GB, 8 GB a 16 GB
Typ paměti	DDR4 SDRAM
Rychlost	2 133 MHz
Minimální velikost paměti	4 GB
Maximální velikost paměti	16 GB

Specifikace úložiště

Funkce	Specifikace
Pevný disk	Až 1 TB
2,5palcový disk SSD	Až 512 GB
Disk SSD M.2 SATA / PCIe	Až 512 GB

Specifikace audia

Funkce	Specifikace
Typy	Zvuk High Definition
Řadič	Realtek ALC3235

Funkce	Specifikace
Převod stereofonního signálu	Digitální audio výstup přes port HDMI – až 7.1 komprimovaného a nekomprimovaného zvuku
Interní rozhraní	Zvukový kodek s vysokým rozlišením
Externí rozhraní	Kombinace stereo náhlavní soupravy / mikrofonu
Reproduktory	Dva
Interní zesilovač reproduktorů	2 W (RMS) na kanál
Ovládání hlasitosti	Klávesové zkratky

Specifikace grafické karty

Funkce	Specifikace
Typ	Integrovaná na základní desce, hardwarově akcelerovaná
Řadič karty UMA	Intel HD Graphics 530 (čtyřjádrový) AMD Radeon R7M370
Datová sběrnice	Integrovaná grafika
Podpora externího displeje	<ul style="list-style-type: none"> · 19kolíkový konektor HDMI · 15kolíkový konektor VGA

Specifikace kamery

Funkce	Specifikace
Rozlišení kamery	0,92 megapixelů
Rozlišení panelu HD	13661 377 × 768 pixelů
Rozlišení panelu FHD	1 920 × 1 080 pixelů
Rozlišení videa panelu HD (maximální)	1366 × 768 pixelů
Rozlišení videa panelu FHD (maximální)	1 920 × 1 080 pixelů
Diagonální zobrazovací úhel	74°

Specifikace připojení

Funkce	Specifikace
Síťový adaptér	10/100/1000 Mb/s Ethernet (RJ-45)
Bezdrátové připojení	Interní modul bezdrátové sítě WLAN, modul bezdrátové sítě WWAN a bezdrátová síť WiGig

 **POZNÁMKA: WWAN a WiGig jsou volitelné.**

Specifikace portů a konektorů

Funkce	Specifikace
Audio	Kombinace stereo náhlavní soupravy / mikrofonu
Grafika	<ul style="list-style-type: none">· Jeden 19kolíkový konektor HDMI· 15kolíkový konektor VGA
Síťový adaptér	Jeden konektor RJ-45
USB	<ul style="list-style-type: none">· Dva porty USB 3.0· Jeden port USB 3.0 s technologií PowerShare
Čtečka paměťových karet	Podporuje až SD4.0
Karta Micro SIM (uSIM)	Jedna externí (volitelná)
Dokovací port	Jedna

Specifikace bezkontaktní čipové karty

Funkce	Specifikace
Podporované čipové karty a technologie	BTO s USH

Specifikace obrazovky

Funkce	Specifikace
Typ	<ul style="list-style-type: none">· Nedotýkový FHD, antireflexní· HD, antireflexní
Výška	205,6 mm (8,09 palců)
Šířka	320,90 mm (12,63 ")
Úhlopříčka	355,6 mm (14 palců)
Aktivní oblast (X/Y)	
Nedotýkový FHD, antireflexní:	
Maximální rozlišení	1 920 × 1 080
Maximální jas	300 nitů
Obnovovací frekvence	60 Hz

Funkce	Specifikace
Maximální pozorovací úhly (vodorovně)	80/80
Maximální pozorovací úhly (svisle)	80/80
Rozteč pixelů	0,161 mm (0,006 palce)
Dotykový FHD, antireflexní	
Maximální rozlišení	1 920 × 1 080
Maximální jas	270 nitů
Obnovovací frekvence	60 Hz
Maximální pozorovací úhly (vodorovně)	80/80
Maximální pozorovací úhly (svisle)	80/80
Rozteč pixelů	0,161 mm (0,006 palce)
HD, antireflexní	
Maximální rozlišení	1366 × 768
Maximální jas	200 nitů
Obnovovací frekvence	60 Hz
Maximální pozorovací úhly (vodorovně)	40/40
Maximální pozorovací úhly (svisle)	+10 / -30
Rozteč pixelů	0,2265 mm (0,009 palce)

Specifikace klávesnice

Funkce	Specifikace
Počet kláves	<ul style="list-style-type: none"> · Spojené státy: 82 kláves · Spojené království: 83 kláves · Japonsko: 86 kláves · Brazílie: 84 kláves

Specifikace dotykové podložky

Funkce Specifikace

Aktivní oblast:

Osa X 99,50 mm

Osa Y 53,00 mm

Specifikace baterie

Funkce Specifikace

Typ **47 Wh (3článková)** **62 Wh (4článková)** (čtyři jádra)
(dvě jádra)

Hloubka 177,50 mm (6,98 palce) 233,00 mm (9,17 palce)

Výška 7,05 mm (0,27 palce) 7,05 mm (0,27 palce)

Šířka 94,80 mm (3,73 palce) 94,80 mm (3,73 palce)

Hmotnost 265 g (0,58 liber) 340 g (0,75 liber)

Napětí 11,1 V stejn. 7,4 V stejn.

Životnost 300 cyklů vybití/nabití

Teplotní rozsah

Provozní

- Nabíjení: 0 °C až 50 °C
- Vybíjení: 0 °C až 70 °C
- Provoz: 0 až 35 °C (32 až 95 °F)

Neprovozní -40 až 65 °C (-40 až 149 °F)

Knoflíková baterie 3V lithiová CR2032

Specifikace adaptéru napájení

Funkce Specifikace

Typ 65 W

Vstupní napětí 100 V AC až 240 V AC

Vstupní proud (max.) 1,5 A

Funkce	Specifikace
Vstupní frekvence	50 až 60 Hz
Výstupní proud	3,34 A
Jmenovité výstupní napětí	19,5 +/- 1,0 V stejn.
Teplotní rozsah (provozní)	0 až 40 °C (32 až 104 °F)
Teplotní rozsah (neprovozní)	-40°C až 70°C (-40°F až 158°F)

Specifikace rozměrů

Funkce	Specifikace
Výška vpředu (nedotýkový)	23,3 mm (0,9 palce)
Výška vpředu (dotýkový)	24,53 mm (0,97 palce)
Výška vzadu (nedotýkový)	23,95 mm (0,94 palce)
Výška vzadu (dotýkový)	25,35 mm (0,99 palce)
Šířka	334,9 mm (13,2 palce)
Hloubka	231,1 mm (9,1 palce)
Výchozí hmotnost:	3,88 libry (1,76 kg)

Specifikace prostředí

Teplota	Technické údaje
Provozní	0 až 35 °C (32 až 95 °F)
Skladovací	-40–65 °C (-40–149 °F)
Relativní vlhkost (maximální)	Technické údaje
Provozní	10–90 % (bez kondenzace)
Skladovací	5–95 % (bez kondenzace)
Nadmořská výška (maximální)	Technické údaje
Provozní	0 až 3048 m (0 stop až 10 000 stop)
Neprovozní	0 m až 10 668 m (0 stop až 35 000 stop)

Úroveň uvolňování
znečišťujících látek
do ovzduší G1 dle normy ISA-71.04-1985

Diagnostika

Vyskytnou-li se potíže s počítačem, spusťte před kontaktováním společnosti Dell a vyhledáním technické podpory diagnostiku ePSA. Cílem diagnostiky je vyzkoušet hardware počítače bez nutnosti použít dodatečné zařízení nebo rizika ztráty dat. Pokud nedokážete problém sami napravit, výsledky diagnostiky mohou zaměstnancům podpory pomoci ve vyřešení problému za vás.

Témata:

- [Rozšířená diagnostika vyhodnocení systému před spuštěním – ePSA](#)
- [Indikátory stavu zařízení](#)
- [Indikátory stavu baterie](#)

Rozšířená diagnostika vyhodnocení systému před spuštěním – ePSA

Diagnostika ePSA (známá také jako diagnostika systému) provádí celkovou kontrolu hardwaru. Diagnostika ePSA je integrována do systému BIOS a je spouštěna interně systémem BIOS. Integrovaná diagnostika systému poskytuje sadu možností pro konkrétní zařízení nebo jejich skupiny a umožní vám:

- Spouštět testy automaticky nebo v interaktivním režimu
- Opakovat testy
- Zobrazit nebo ukládat výsledky testů
- Procházet testy a využitím dalších možností testu získat dodatečné informace o zařízeních, u kterých test selhal
- Prohlížet stavové zprávy s informacemi o úspěšném dokončení testu
- Prohlížet chybové zprávy s informacemi o problémech, ke kterým během testu došlo

⚠ UPOZORNĚNÍ: Používejte diagnostiku systému pouze k testování tohoto počítače. Použití tohoto programu s jinými počítači může mít za následek neplatné výsledky nebo chybové zprávy.

ⓘ POZNÁMKA: Některé testy pro konkrétní zařízení vyžadují zásah uživatele. Při provádění diagnostických testů buďte vždy přítomni u terminálu počítače.

Diagnostiku ePSA lze spustit dvěma způsoby:

- 1 Zapněte počítač.
- 2 Během spouštění počítače vyčkejte na zobrazení loga Dell a stiskněte klávesu F12.
- 3 Na obrazovce se spouštěcí nabídkou vyberte možnost **Diagnostics (Diagnostika)**.
Zobrazí se okno **Enhanced Pre-boot System Assessment** (Vylepšené hodnocení systému před spuštěním), v němž jsou uvedena všechna zařízení zjištěná v počítači. Diagnostika začne spouštět testy na všech zjištěných zařízeních.
- 4 Chcete-li spustit diagnostický test u konkrétního zařízení, stiskněte klávesu Esc a kliknutím na tlačítko **Yes (Ano)** ukončete diagnostický test.
- 5 V levém podokně vyberte požadované zařízení a klepněte na tlačítko **Run Tests (Spustit testy)**.
- 6 V případě jakéhokoli problému se zobrazí chybové kódy.
Chybový kód si poznamenejte a obraťte se na společnost Dell.

NEBO

- 1 Vypněte počítač.
- 2 Stiskněte a podržte klávesu fn a zároveň tlačítko napájení a poté je oba pusťte.

Zobrazí se okno **Enhanced Pre-boot System Assessment** (Vylepšené hodnocení systému před spuštěním), v němž jsou uvedena všechna zařízení zjištěná v počítači. Diagnostika začne spouštět testy na všech zjištěných zařízeních.

- 3 Na obrazovce se spouštěcí nabídkou vyberte možnost **Diagnostics (Diagnostika)**.

Zobrazí se okno **Enhanced Pre-boot System Assessment** (Vylepšené hodnocení systému před spuštěním), v němž jsou uvedena všechna zařízení zjištěná v počítači. Diagnostika začne spouštět testy na všech zjištěných zařízeních.

- 4 Chcete-li spustit diagnostický test u konkrétního zařízení, stiskněte klávesu Esc a kliknutím na tlačítko **Yes (Ano)** ukončete diagnostický test.



- 5 V levém podokně vyberte požadované zařízení a klepněte na tlačítko **Run Tests (Spustit testy)**.

- 6 V případě jakéhokoli problému se zobrazí chybové kódy.

Chybový kód si poznamenejte a obraťte se na společnost Dell.

Indikátory stavu zařízení

Tabulka 2. Indikátory stavu zařízení

Ikona	Název	Popis
	Kontrolka napájení	Svítlí po zapnutí počítače. Bliká, když je počítač v režimu řízení spotřeby.
	Kontrolka stavu baterie	Svítlí nebo bliká podle stavu nabití baterie.

Stavové kontrolky LED se obvykle nacházejí na horní nebo boční straně klávesnice. Zobrazují připojení a aktivitu úložiště, baterie a bezdrátových zařízení. Kromě toho mohou posloužit k diagnostice v případech, kdy máte podezření na závadu počítače.

POZNÁMKA: Umístění indikátoru stavu napájení se může lišit v závislosti na systému.

Následující tabulka uvádí, jak rozumět kódům LED, pokud se vyskytnou případné chyby.

Tabulka 3. Indikátor LED stavu baterie

Oranžově bliká	Popis problému	Doporučené řešení
2, 1	procesor	Selhání procesoru
2, 2	Základní deska: BIOS ROM	Základní deska, včetně poškození systému BIOS nebo selhání paměti ROM.
2, 3	Paměť	nebyla zjištěna žádná paměť RAM
2, 4	Paměť	Chyba paměti / RAM
2, 5	Paměť	Nainstalovaná neplatná paměť
2, 6	Základní deska: čipová sada	Chyba základní desky/čipové sady
2, 7	LCD	Vyměňte základní desku.
3, 1	Chyba napájení RTC	porucha baterie CMOS
3, 2	PCI/Video	Chyba PCI nebo grafické karty / čipu
3, 3	Obnovení systému BIOS 1	Bitová kopie pro obnovení systému nebyla nalezena.
3, 4	Obnovení systému BIOS 2	Bitová kopie pro obnovení systému byla nalezena, ale je neplatná.

Vzor blikání sestává ze 2 sad čísel reprezentovaných (první skupina: bliká oranžově, druhá skupina: bliká bíle):

POZNÁMKA:

- 1 První skupina: indikátor bliká 1- až 9krát, následuje krátká pauza, kdy indikátor nesvítí, s intervalem 1,5 sekundy. (Toto je oranžová barva.)
- 2 Druhá skupina: indikátor bliká 1- až 9krát, poté následuje delší pauza, než začne další cyklus na intervalu 1,5 sekundy. (Toto je bílá barva.)

Příklad: Paměť nenalezena (2,3), indikátor baterie blikne dvakrát oranžově, poté následuje pauza a následně blikne třikrát bíle. Indikátor baterie vyčká 3 sekundy před dalším opakováním cyklu.

Indikátory stavu baterie

Když je počítač připojen k elektrické zásuvce, svítí indikátor stavu baterie následujícím způsobem:

Střídavě bliká žlutý a bílý indikátor	K notebooku je připojen neověřený či nepodporovaný napájecí adaptér jiného výrobce než společnosti Dell. Připojte konektor baterie a v případě problémů baterii vyměňte.
Střídavě bliká žlutý a trvale svítí bílý indikátor	Dočasné selhání baterie s připojeným napájecím adaptérem. Připojte konektor baterie a v případě problémů baterii vyměňte.
Trvale bliká žlutá kontrolka	Závažné selhání baterie s připojeným napájecím adaptérem. Vybitá baterie, vyměňte ji.
Kontrolka nesvítí	Baterie je v režimu plného nabití s připojeným napájecím adaptérem.
Svítí bílý indikátor	Baterie je v režimu nabíjení s připojeným napájecím adaptérem.

Kontaktování společnosti Dell

POZNÁMKA: Pokud nemáte aktivní internetové připojení, můžete najít kontaktní informace na nákupní faktuře, balicím seznamu, účtence nebo v katalogu produktů společnosti Dell.

Společnost Dell nabízí několik možností online a telefonické podpory a služeb. Jejich dostupnost závisí na zemi a produktu a některé služby nemusí být ve vaší oblasti k dispozici. Chcete-li kontaktovat společnost Dell se záležitostmi týkajícími se prodeje, technické podpory nebo zákaznického servisu:

- 1 Přejděte na web **Dell.com/support**.
- 2 Vyberte si kategorii podpory.
- 3 Ověřte svou zemi nebo region v rozbalovací nabídce **Choose a Country/Region (Vyberte zemi/region)** ve spodní části stránky.
- 4 Podle potřeby vyberte příslušné servisní služby nebo linku podpory.