




Dell Latitude 3440

Příručka majitele

Regulační model: P37G
Regulační typ: P37G004



Poznámky, upozornění a varování

-  **POZNÁMKA:** POZNÁMKA označuje důležité informace, které umožňují lepší využití počítače.
-  **UPOZORNĚNÍ:** UPOZORNĚNÍ poukazuje na možnost poškození hardwaru nebo ztráty dat a poskytuje návod, jak se danému problému vyhnout.
-  **VAROVÁNÍ:** VAROVÁNÍ upozorňuje na potenciální nebezpečí poškození majetku, úrazu nebo smrti.

Copyright © 2014 Dell Inc. Všechna práva vyhrazena. Tento produkt je chráněn autorskými právy a právy na duševní vlastnictví Spojených států a mezinárodními právy. Dell™ a logo Dell jsou obchodní známky společnosti Dell Inc. ve Spojených státech anebo v jiných jurisdikcích. Všechny ostatní značky a názvy uvedené v tomto dokumentu mohou být obchodní známky příslušných společností.

2014 - 01

Rev. A01

Obsah

1 Práce na počítači.....	5
Před manipulací uvnitř počítače.....	5
Vypnutí počítače.....	6
Po manipulaci s vnitřními součástmi počítače.....	6
2 Demontáž a montáž součástí.....	8
Přehled systému.....	8
Doporučené nástroje.....	9
Vyjmutí karty SD.....	9
Vložení karty SD.....	9
Vyjmutí baterie.....	10
Vložení baterie.....	11
Demontáž přístupového panelu.....	11
Instalace přístupového panelu.....	12
Vyjmutí paměťového modulu.....	12
Vložení paměťového modulu.....	13
Demontáž pevného disku.....	13
Montáž pevného disku.....	14
Demontáž optické mechaniky.....	14
Montáž optické mechaniky.....	15
Demontáž klávesnice.....	15
Montáž klávesnice.....	17
Vyjmutí karty WLAN.....	17
Montáž karty sítě WLAN.....	17
Demontáž opěrky rukou.....	18
Montáž opěrky rukou.....	20
Demontáž panelu I/O.....	21
Vložení desky I/O.....	21
Vyjmutí knoflíkové baterie.....	22
Vložení knoflíkové baterie.....	22
Vyjmutí základní desky.....	22
Montáž základní desky.....	24
Demontáž sestavy chladiče.....	24
Montáž sestavy chladiče.....	25
Vyjmutí reproduktorů.....	26
Vložení reproduktorů.....	26
Demontáž sestavy displeje.....	27
Instalace sestavy displeje.....	28
Demontáž čelního krytu displeje (bezel).....	29
Montáž čelního krytu displeje.....	30


Demontáž panelu displeje.....	30
Montáž panelu displeje.....	32
Demontáž závěsů displeje.....	32
Montáž závěsů displeje.....	33
Demontáž modulu kamery.....	33
Montáž modulu kamery.....	35
3 Nastavení systému.....	36
Sekvence spouštění.....	36
Navigační klávesy.....	36
Možnosti nástroje System Setup (Nastavení systému).....	37
Aktualizace systému BIOS	40
Systémové heslo a heslo pro nastavení.....	40
Nastavení systémového hesla a hesla pro nastavení.....	41
Odstranění nebo změna stávajícího hesla k systému nebo nastavení.....	41
4 Diagnostika.....	43
Rozšířená diagnostika vyhodnocení systému před jeho spuštěním (ePSA).....	43
Indikátory stavu zařízení.....	43
Indikátory stavu baterie.....	44
5 Technické údaje.....	45
6 Kontaktování společnosti Dell.....	50


Práce na počítači


Před manipulací uvnitř počítače


Řiďte se těmito bezpečnostními pokyny, které pomohou ochránit počítač před případným poškozením a zajistí vaši bezpečnost. Pokud není uvedeno jinak, u každého postupu v tomto dokumentu se předpokládá splnění následujících podmínek:


- Přečetli jste si bezpečnostní informace dodané s počítačem.
- Součást je možné nahradit nebo (v případě zakoupení samostatně) nainstalovat pomocí postupu pro odebrání provedeném v obráceném pořadí.

 **VAROVÁNÍ:** Před manipulací uvnitř počítače si přečtěte bezpečnostní pokyny dodané s počítačem. Další informace o vzorových bezpečnostních postupech naleznete na stránkách www.dell.com/regulatory_compliance

 **UPOZORNĚNÍ:** Mnohé z oprav smí provádět pouze certifikovaný servisní technik. Sami byste měli odstraňovat pouze menší problémy a provádět jednoduché opravy, k nimž vás opravňuje dokumentace k produktu nebo k nimž vás prostřednictvím internetu či telefonicky vyzve tým služeb a podpory. Na škody způsobené neoprávněným servisním zásahem se nevztahuje záruka. Přečtěte si bezpečnostní pokyny dodané s produktem a dodržujte je.

 **UPOZORNĚNÍ:** Aby nedošlo k elektrostatickému výboji, použijte uzemňovací náramek nebo se opakovaně dotýkejte nenatřeného kovového povrchu (například konektoru na zadní straně počítače).


 **UPOZORNĚNÍ:** Zacházejte se součástmi a kartami opatrně. Nedotýkejte se součástí ani kontaktů na kartě. Držte kartu za okraje nebo za montážní svorku. Součásti, jako je například procesor, držte za okraje, ne za kolíky.

 **UPOZORNĚNÍ:** Při odpojování kabelu vytahujte kabel za konektor nebo za vytahovací poutko, ne za vlastní kabel. Konektory některých kabelů mají upevňovací západku. Pokud odpojujete tento typ kabelu, před jeho vytažením západku zmáčkněte. Když oddělujete konektory od sebe, zarovnejte je tak, aby nedošlo k ohnutí kolíků. Také před připojením kabelu se ujistěte, že jsou oba konektory správně zarovnané.


 **POZNÁMKA:** Barva počítače a některých součástí se může lišit od barev uvedených v tomto dokumentu.

Aby nedošlo k poškození počítače, před manipulací s vnitřními součástmi počítače proveďte následující kroky.


1. Ujistěte se, že je pracovní povrch rovný a čistý, aby nedošlo k poškrábání krytu počítače.
2. Vypněte počítač (Vypnutí počítače).
3. Pokud je počítač připojen k dokovacím zařízení, například k volitelné multimediální základně nebo k externí baterii, odpojte je.


 **UPOZORNĚNÍ:** Při odpojování síťového kabelu nejprve odpojte kabel od počítače a potom jej odpojte od síťového zařízení.

4. Odpojte všechny síťové kabely od počítače.
5. Odpojte počítač a všechna připojená zařízení od elektrických zásuvek.
6. Zavřete displej a otočte počítač spodní stranou nahoru na plochý pracovní povrch.

 **POZNÁMKA:** Před servisním zásahem uvnitř počítače je třeba vyjmout hlavní baterii, aby nedošlo k poškození základní desky.


7. Vyjměte hlavní baterii.
8. Otočte počítač horní stranou nahoru.
9. Otevřete displej.
10. Stisknutím tlačítka napájení uzemněte základní desku.

 **UPOZORNĚNÍ:** Aby nedošlo k úrazu elektrickým proudem, před otevřením krytu počítače vždy odpojte počítač od elektrické zásuvky.



 **UPOZORNĚNÍ:** Před manipulací s vnitřními součástmi počítače proved'te uzemnění tím, že se dotknete nenatřené kovové plochy, jako například kovové části na zadní straně počítače. Během práce se opětovně dotýkejte nenatřené kovové povrchu, abyste vybili statickou elektřinu, která by mohla interní součásti počítače poškodit.

11. Vyjměte z příslušných slotů všechny nainstalované karty ExpressCard nebo čipové karty.


Vypnutí počítače

 **UPOZORNĚNÍ:** Aby nedošlo ke ztrátě dat, před vypnutím počítače uložte a zavřete všechny otevřené soubory a ukončete všechny spuštěné aplikace.


1. Ukončete operační systém:

- Windows 8:
 - Zařízení s dotykovým ovládáním:
 - a. Přejetím prstem od středu k pravému okraji obrazovky otevřete nabídku Ovládací tlačítka, kde vyberete tlačítko **Nastavení**.
 - b. Vyberte  a pak možnost **Vypnout**.
 - Pomocí myši:
 - a. Umístěte ukazatel myši do pravého horního rohu obrazovky a klikněte na tlačítko **Nastavení**.
 - b. Klikněte na  a vyberte možnost **Vypnout**.

- Windows 7:

1. Klikněte na tlačítko **Start** .
2. Klikněte na tlačítko **Vypnout**.

nebo


1. Klikněte na tlačítko **Start** .
2. Klikněte na šipku v pravém spodním rohu nabídky **Start** a poté klikněte na tlačítko **Vypnout**.




2. Ujistěte se, že je počítač vypnutý a že jsou vypnuta i další připojená zařízení. Pokud se počítač při ukončení operačního systému automaticky nevypne, vypněte jej tlačítkem napájení, které stisknete a podržíte po dobu 4 sekund.

Po manipulaci s vnitřními součástmi počítače

Po dokončení montáže se ujistěte, že jsou připojena všechna externí zařízení, karty a kabely. Učiňte tak dříve, než zapnete počítač.

 **UPOZORNĚNÍ: Aby nedošlo k poškození počítače, používejte pouze baterie určené pro tento konkrétní počítač Dell. Nepoužívejte baterie navržené pro ostatní počítače Dell.**

1. Připojte veškerá externí zařízení, například replikátor portů, externí baterii nebo mediální základnu, a namontujte všechny karty, například kartu ExpressCard.
2. Připojte k počítači všechny telefonní nebo síťové kabely.

 **UPOZORNĚNÍ: Chcete-li připojit síťový kabel, nejprve připojte kabel do síťového zařízení a teprve poté do počítače.**

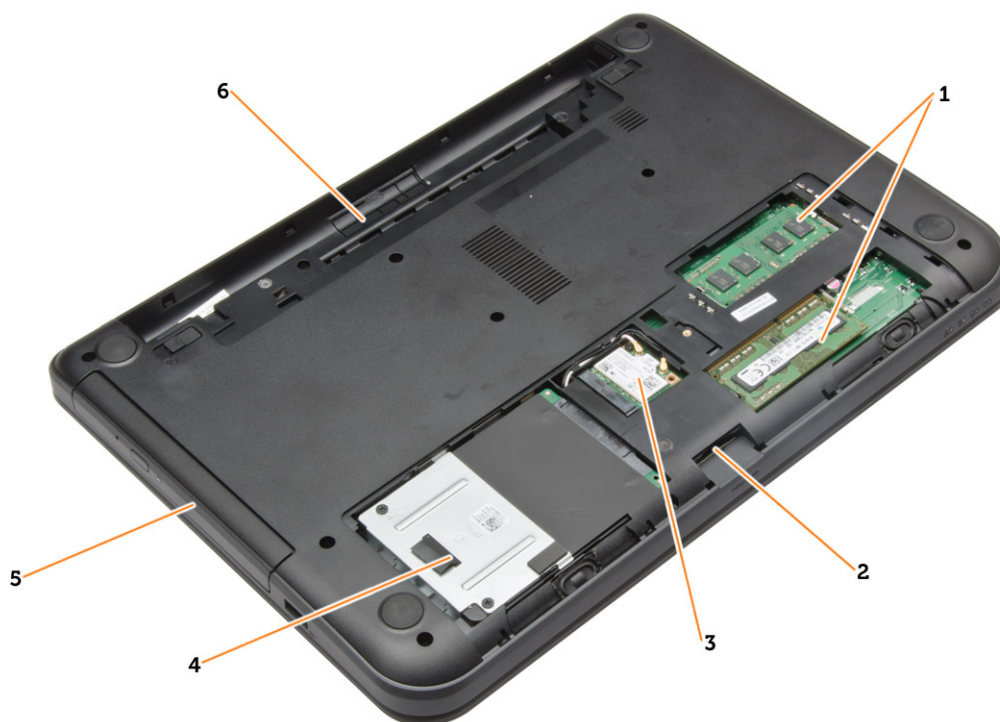
3. Vložte baterii.
4. Připojte počítač a všechna připojená zařízení do elektrických zásuvek.
5. Zapněte počítač.



Demontáž a montáž součástí

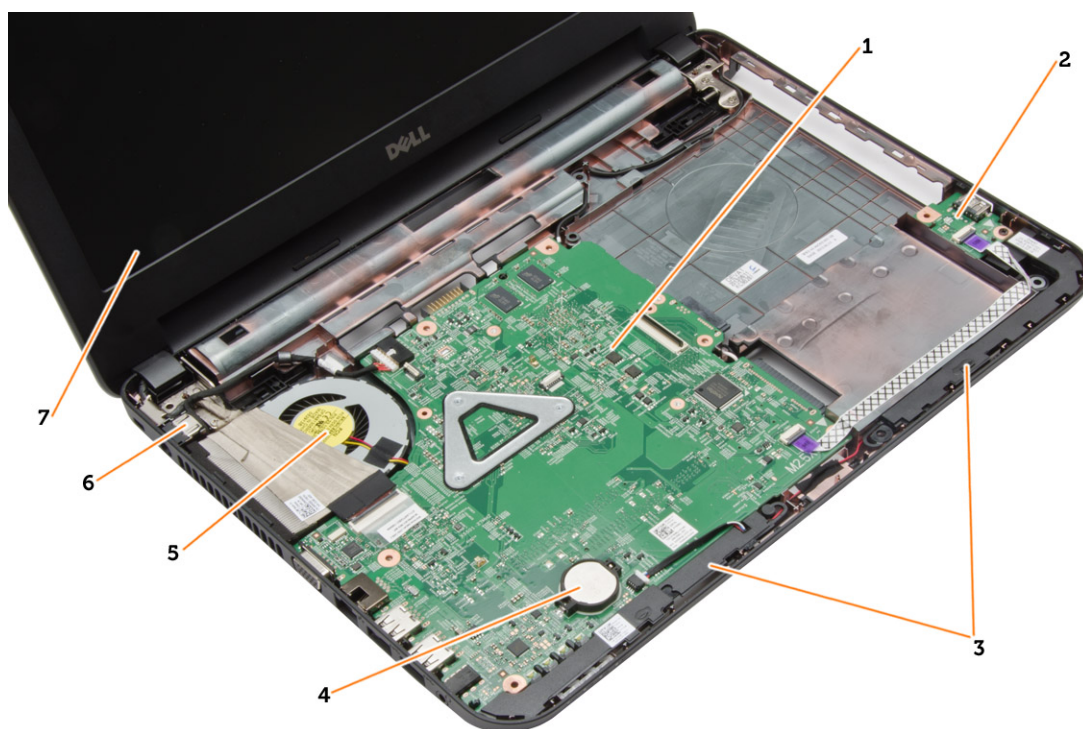
V této části naleznete podrobné informace o postupu demontáže a montáže součástí z počítače.

Přehled systému



Obrázek 1. Vnitřní pohled – zezadu

- | | |
|----------------------|--------------------------|
| 1. paměťové moduly | 2. slot karty SD |
| 3. karta WLAN | 4. pevný disk |
| 5. optická mechanika | 6. přihrádka pro baterii |



Obrázek 2. Vnitřní pohled – zepředu

- | | |
|---------------------|-----------------------|
| 1. základní desku. | 2. deska I/O |
| 3. reproduktory, | 4. knoflíková baterie |
| 5. sestava chladiče | 6. konektor napájení |
| 7. displej | |

Doporučené nástroje

Postupy uvedené v tomto dokumentu mohou vyžadovat použití následujících nástrojů:

- malý plochý šroubovák,
- šroubovák Phillips #0,
- šroubovák Phillips #1,
- malá plastová jehla.

Vyjmutí karty SD

1. Postupujte podle pokynů v části *Před manipulací uvnitř počítače.*
2. Zatlačením na paměťovou kartu SD ji uvolněte z počítače.



Vložení karty SD

1. Vsunujte paměťovou kartu do slotu, dokud nezapadne na místo.
2. Postupujte podle pokynů v části *Po manipulaci uvnitř počítače.*

Vyjmutí baterie

1. Postupujte podle pokynů v části *Před manipulací uvnitř počítače*.
2. Posunutím zajišťovacích západek uvolněte baterii.



3. Nadzvedněte baterii a vyjměte ji z počítače.

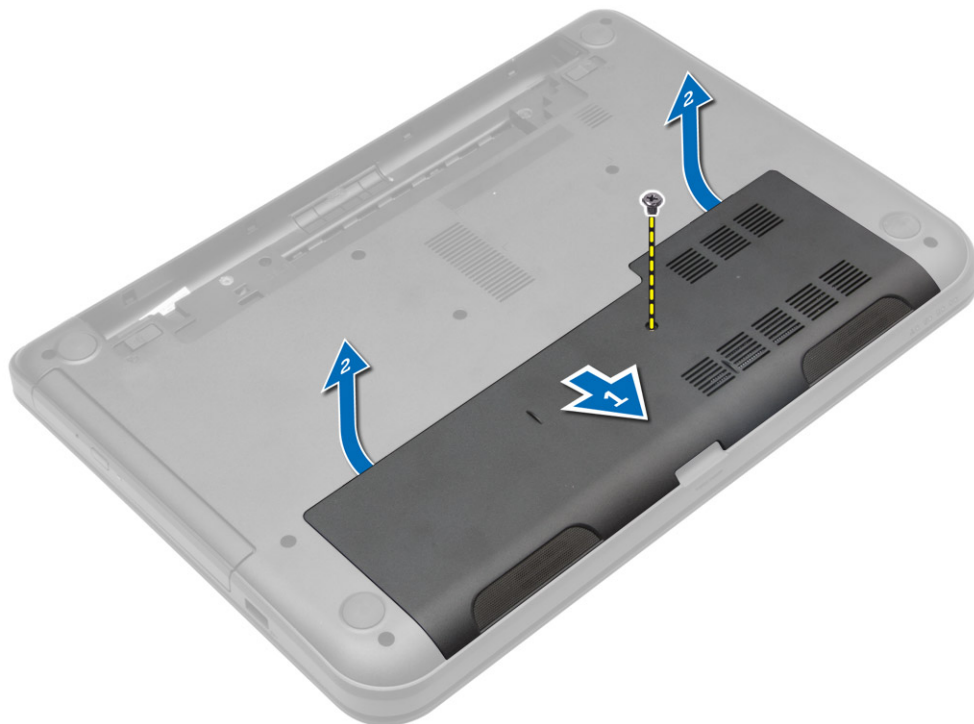


Vložení baterie

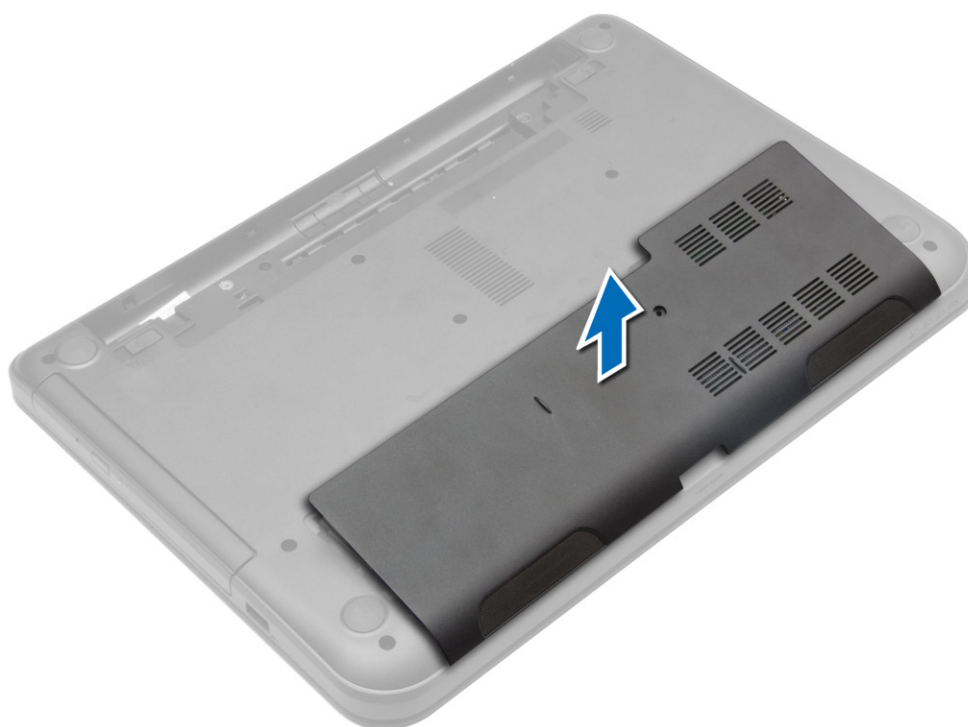
1. Zasuňte baterii do slotu, dokud nezapadne na místo.
2. Postupujte podle pokynů v části *Po manipulaci uvnitř počítače*.

Demontáž přístupového panelu

1. Postupujte podle pokynů v části *Před manipulací uvnitř počítače*.
2. Demontujte následující součásti:
 - a. baterie
 - b. karta SD
3. Vyměňte šroub, který zajišťuje přístupový panel.



4. Zdvihněte přístupový panel a vyjměte ho z počítače.

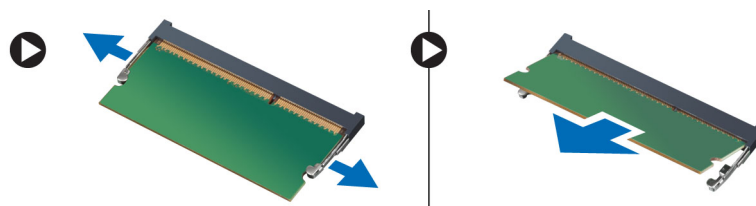


Instalace přístupového panelu

1. Zasuňte přístupový panel do jeho slotu.
2. Utáhněte šroub upevňující přístupový panel k počítači.
3. Namontujte tyto součásti:
 - a. baterie
 - b. karta SD
4. Postupujte podle pokynů v části *Po manipulaci uvnitř počítače*.

Vyjmutí paměťového modulu

1. Postupujte podle pokynů v části *Před manipulací uvnitř počítače*.
2. Demontujte následující součásti:
 - a. baterie
 - b. karta SD
 - c. přístupový panel
3. Vyklopte pojistné svorky směrem od paměťového modulu tak, aby modul vyskočil. Vyjměte paměťový modul z patice na systémové desce.

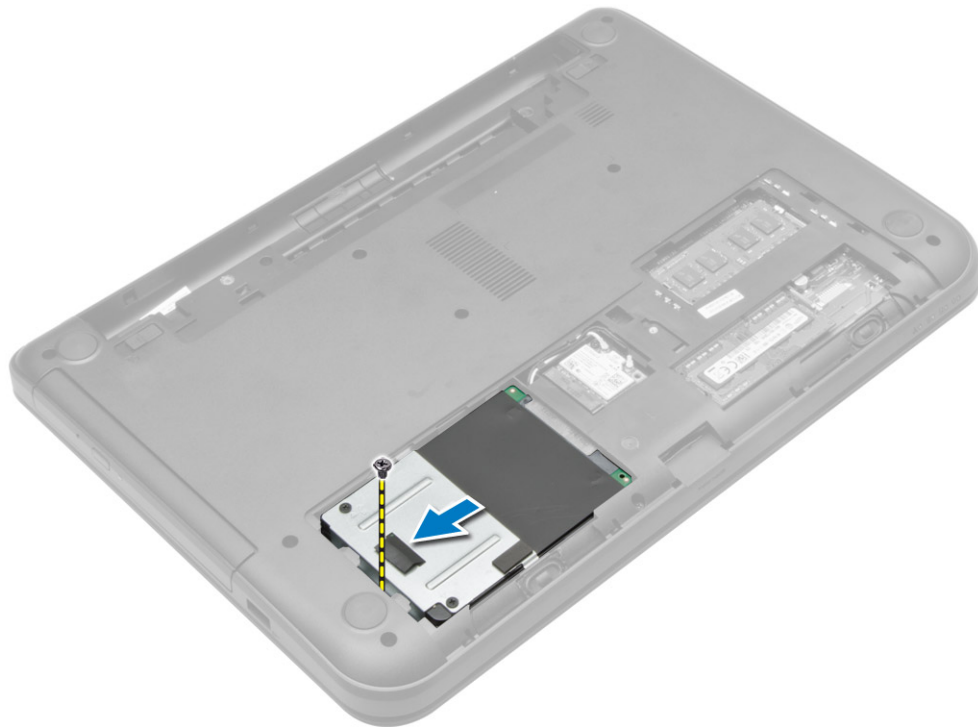


Vložení paměťového modulu

1. Vložte paměťový modul do patice modulu a zatlačte na něj, aby zapadl na místo.
2. Namontujte tyto součásti:
 - a. přístupový panel
 - b. karta SD
 - c. baterie
3. Postupujte podle pokynů v části *Po manipulaci uvnitř počítače*.

Demontáž pevného disku

1. Postupujte podle pokynů v části *Před manipulací uvnitř počítače*.
2. Demontujte následující součásti:
 - a. baterie
 - b. karta SD
 - c. přístupový panel
3. Vyšroubujte šroub upevňující pevný disk a odpojte pevný disk od konektoru tím, že ho vysunete.



4. Nadzvedněte poutko a vyjměte ho z počítače.



Montáž pevného disku

1. Zasuňte pevný disk do slotu v počítači.
2. Upevněte pevný disk k počítači pomocí šroubu.
3. Namontujte tyto součásti:
 - a. přístupový panel
 - b. karta SD
 - c. baterie
4. Postupujte podle pokynů v části *Po manipulaci uvnitř počítače*.

Demontáž optické mechaniky

1. Postupujte podle pokynů v části *Před manipulací uvnitř počítače*.
2. Vyměňte baterii.
3. Vyšroubujte šroub upevňující optickou jednotku a vysuňte optickou jednotku z její pozice.



4. Vyšroubujte šroub připevňující držák optické jednotky k optické jednotce a vyjměte ji.



Montáž optické mechaniky

1. Umístěte optickou jednotku do držáku optické jednotky.
2. Utáhněte šrouby, které k jednotce připevňují držák optické jednotky.
3. Zasuňte optickou jednotku do pozice jednotky v počítači.
4. Zašroubováním šroubu upevněte optickou jednotku v počítači.
5. Vložte baterii.
6. Postupujte podle pokynů v části *Po manipulaci uvnitř počítače*.

Demontáž klávesnice

1. Postupujte podle pokynů v části *Před manipulací uvnitř počítače*.
2. Vyjměte baterii.
3. Vyjměte šrouby ze zadní části počítače.





4. Uvolněte klávesnici stisknutím výčnělků na sestavě opěrky rukou. Zasuňte klávesnici směrem k sestavě displeje, abyste zpřístupnili kabel klávesnice.



5. Odpojte kabel klávesnice od systémové desky a vyjměte ho z počítače.

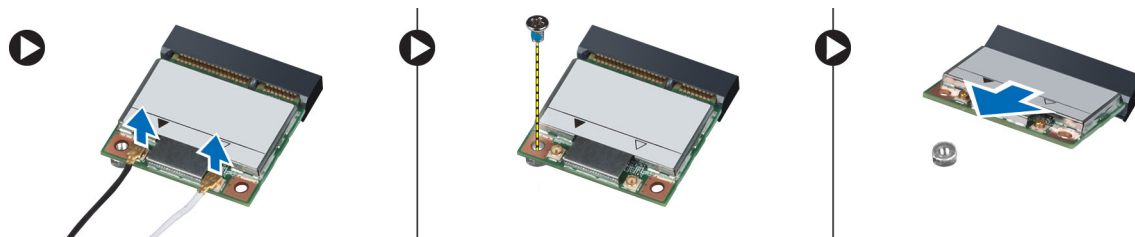


Montáž klávesnice

1. Připojte kabel klávesnice ke konektoru na základní desce.
2. Zasuňte klávesnici na své místo v počítači, dokud neuslyšíte cvaknutí.
3. Otočte počítač a připevněte klávesnici k počítači pomocí šroubů.
4. Vložte baterii.
5. Postupujte podle pokynů v části *Po manipulaci uvnitř počítače*.

Vyjmutí karty WLAN

1. Postupujte podle pokynů v části *Před manipulací uvnitř počítače*.
2. Demontujte následující součásti:
 - a. baterie
 - b. přístupový panel
3. Odpojte kabely antény od karty, vyšroubujte šroub a poté vyjměte kartu WLAN z jejího slotu na systémové desce.



Montáž karty sítě WLAN

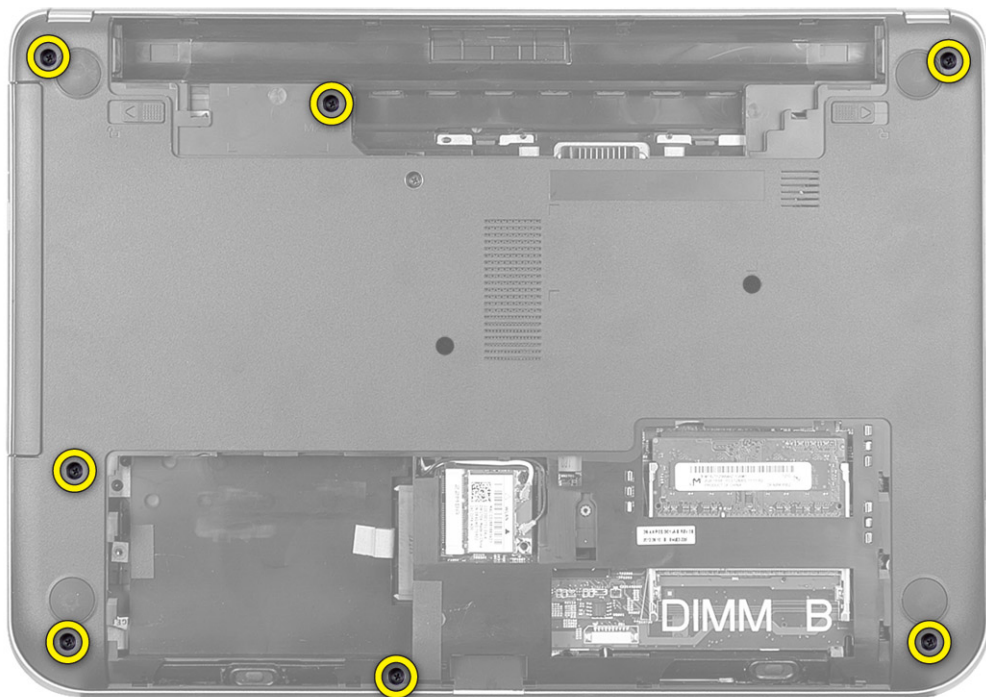
1. Zasuňte kartu WLAN do jejího slotu.
2. Zatlačte na kartu sítě WLAN směrem dolů a zašroubujte šroub připevňující kartu sítě WLAN k počítači.



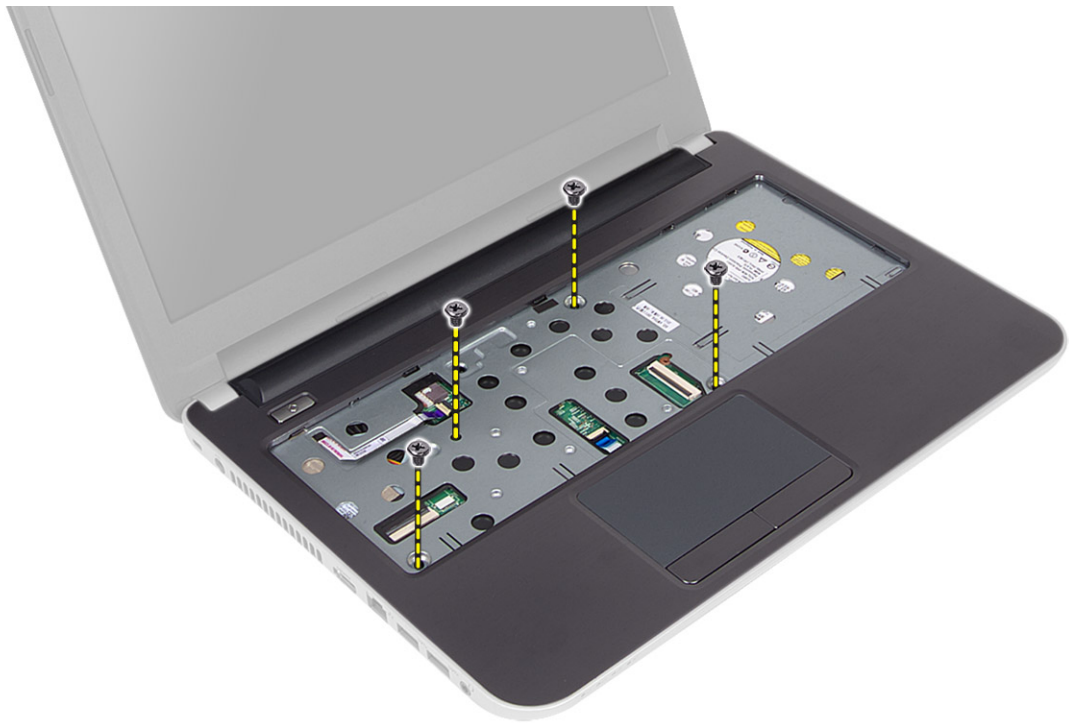
3. Připojte anténní kabely k příslušným konektorům označeným na kartě WLAN.
4. Namontujte tyto součásti:
 - a. přístupový panel
 - b. baterie
5. Postupujte podle pokynů v části *Po manipulaci uvnitř počítače*.

Demontáž opěrky rukou

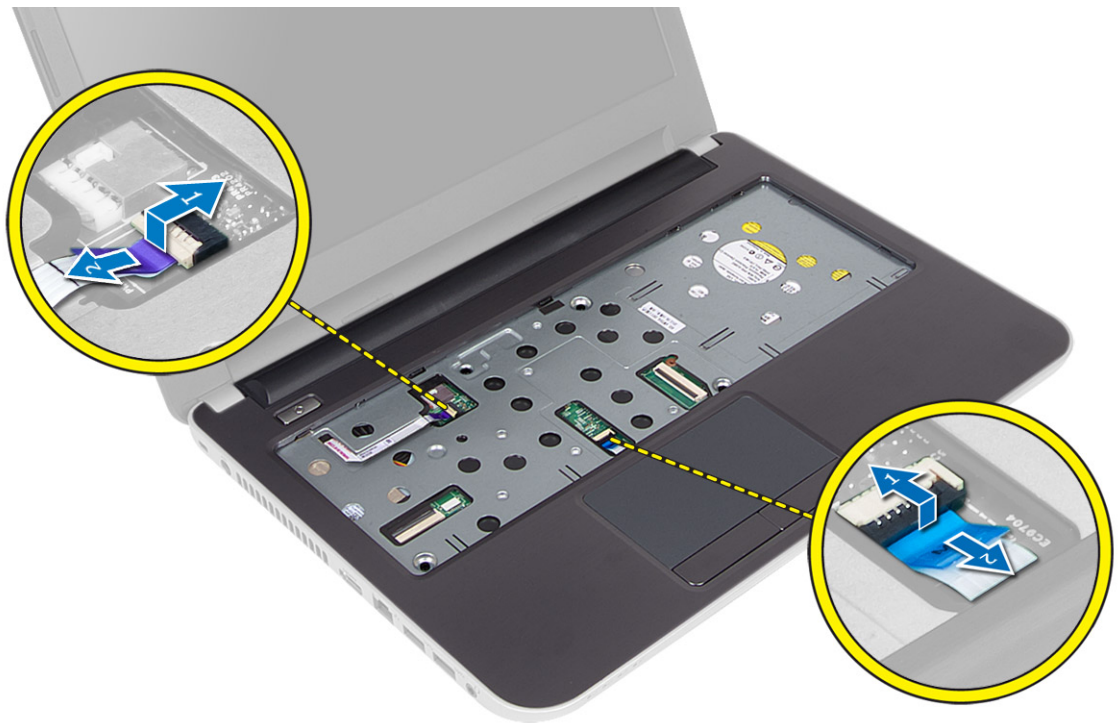
1. Postupujte podle pokynů v části *Před manipulací uvnitř počítače*.
2. Demontujte následující součásti:
 - a. baterie
 - b. karta SD
 - c. přístupový panel
 - d. klávesnice
3. Odstraňte šrouby, které připevňují opěrku rukou k počítači.



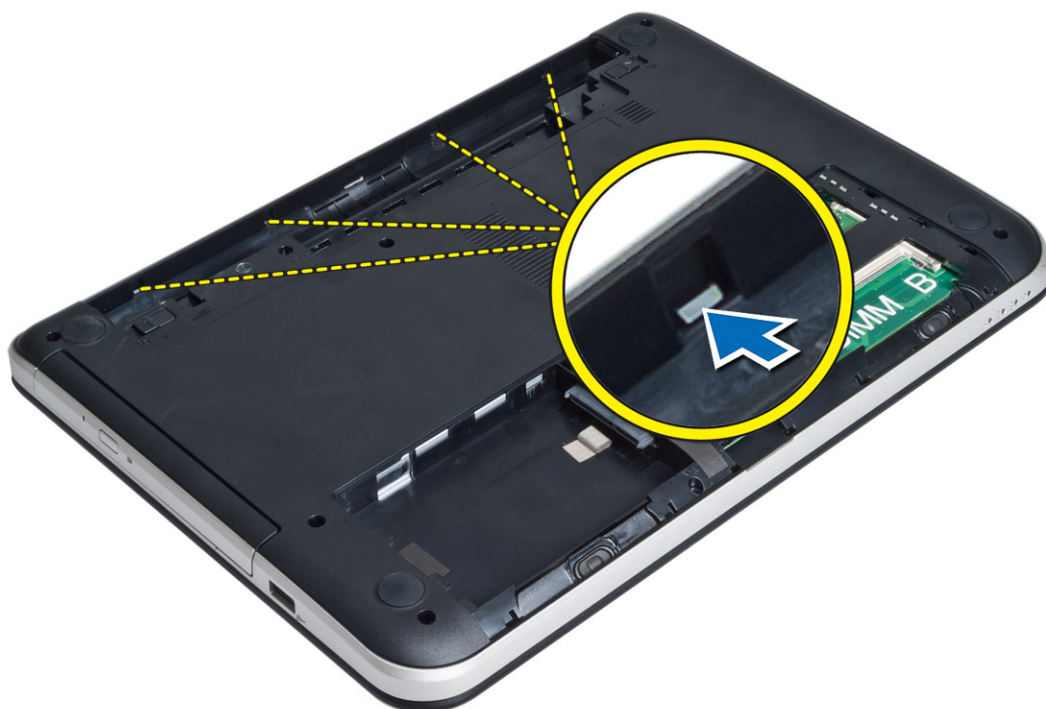
4. Otočte počítač a vyjměte šrouby upevňující opěrku rukou k systémové desce.



5. Odpojte kabel dotykové podložky a tlačítka napájení od systémové desky.



6. Vyjměte opěrku rukou otočením počítače a zatlačením na háčky uvnitř pozice pro baterii.



7. Otočte počítač a uvolněte výčnělky po stranách, abyste mohli opěrku rukou vyjmout z počítače.



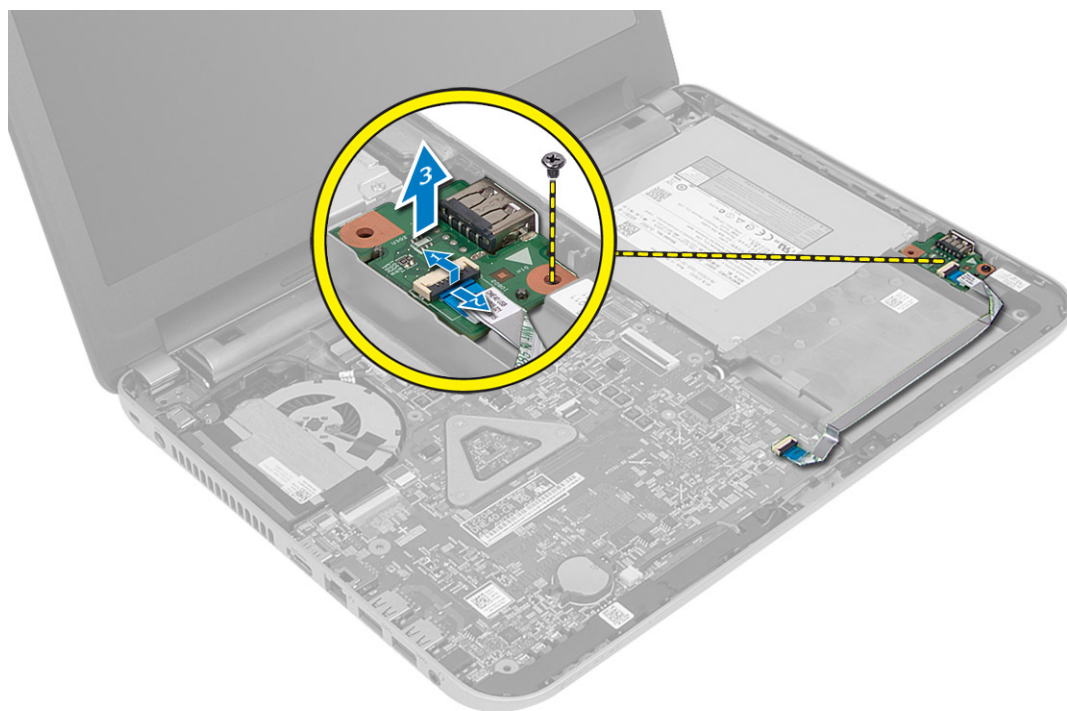
Montáž opěrky rukou

1. Zarovnejte opěrku rukou v počítači a zatlačte na ni, aby zapadla na své místo po celé délce stran.
2. Připojte kabely dotykové podložky a tlačítka napájení k systémové desce.
3. Namontováním šroubů upevníte opěrku rukou k systémové desce.

4. Otočte počítač a namontováním šroubů připevněte opěrku pro dlaň k počítači.
5. Namontujte tyto součásti:
 - a. klávesnice
 - b. přístupový panel
 - c. karta SD
 - d. baterie
6. Postupujte podle pokynů v části *Po manipulaci uvnitř počítače*.

Demontáž panelu I/O

1. Postupujte podle pokynů v části *Před manipulací uvnitř počítače*.
2. Demontujte následující součásti:
 - a. baterie
 - b. karta SD
 - c. přístupový panel
 - d. klávesnice
 - e. opěrka rukou
3. Odpojte kabel I/O a odstraňte šroub, který upevňuje panel I/O k počítači. Vymějte panel I/O z počítače.



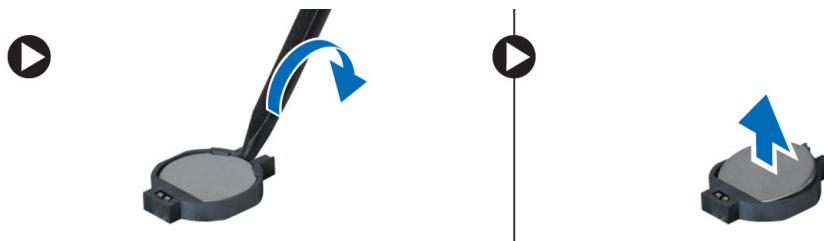
Vložení desky I/O

1. Vložte desku I/O do její pozice.
2. Utáhněte šroub, který připevňuje desku I/O k počítači.
3. Připojte kabel desky I/O k desce I/O.
4. Namontujte tyto součásti:
 - a. opěrka rukou
 - b. klávesnice
 - c. přístupový panel

- d. karta SD
 - e. baterie
5. Postupujte podle pokynů v části *Po manipulaci uvnitř počítače*.

Vyjmutí knoflíkové baterie

1. Postupujte podle pokynů v části *Před manipulací uvnitř počítače*.
2. Demontujte následující součásti:
 - a. baterie
 - b. karta SD
 - c. přístupový panel
 - d. klávesnice
 - e. opěrka rukou
3. Vypačte jemně knoflíkovou baterii ze systémové desky.

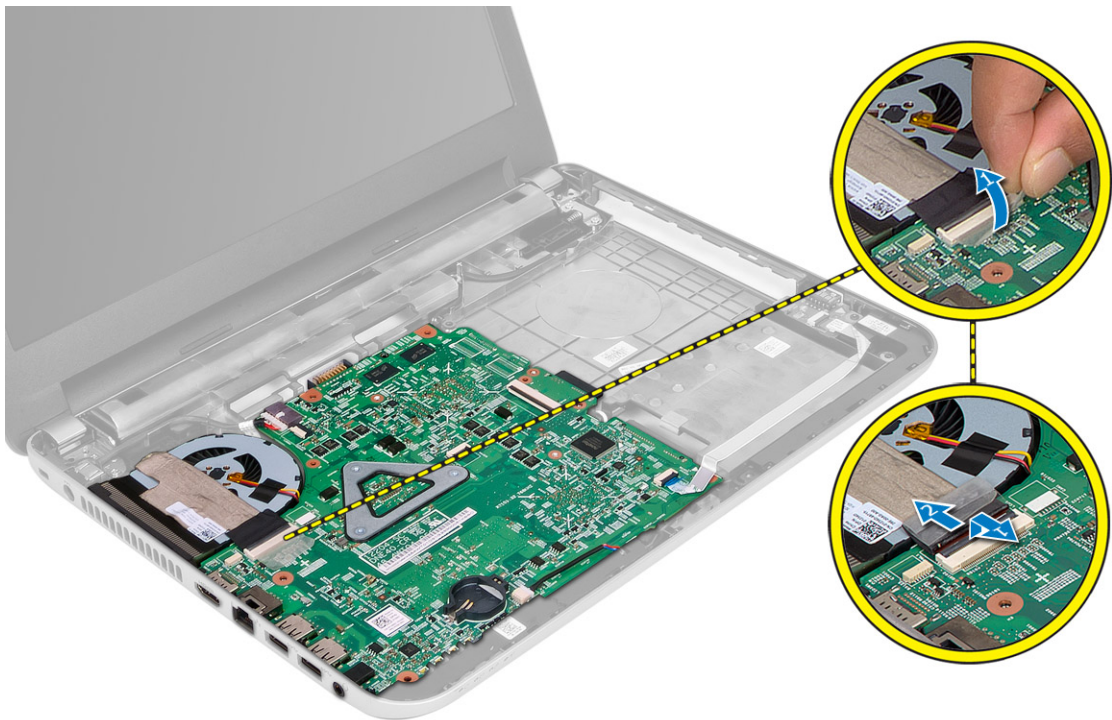


Vložení knoflíkové baterie

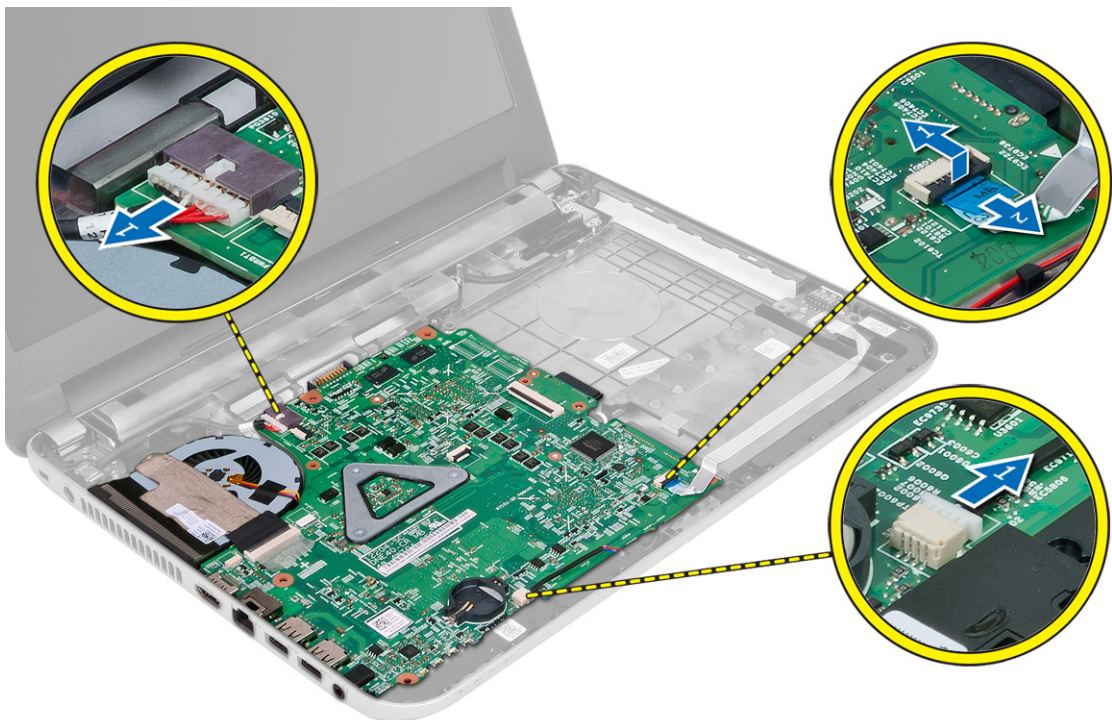
1. Umístěte knoflíkovou baterii na její místo.
2. Namontujte tyto součásti:
 - a. opěrka rukou
 - b. klávesnice
 - c. přístupový panel
 - d. karta SD
 - e. baterie
3. Postupujte podle pokynů v části *Po manipulaci uvnitř počítače*.

Vyjmutí základní desky

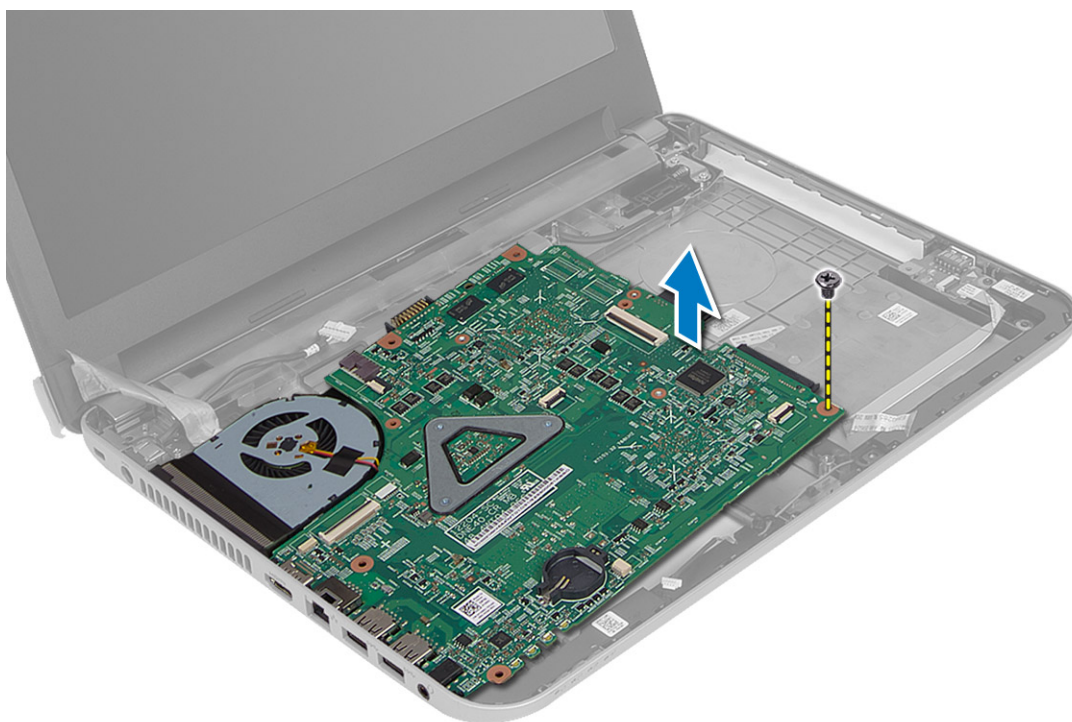
1. Postupujte podle pokynů v části *Před manipulací uvnitř počítače*.
2. Demontujte následující součásti:
 - a. baterie
 - b. karta SD
 - c. přístupový panel
 - d. paměťový modul,
 - e. karta WLAN
 - f. pevný disk
 - g. optická mechanika
 - h. klávesnice
 - i. opěrka rukou
 - j. knoflíková baterie
3. Odlepte pásku, která připevňuje kabel displeje k systémové desce a odpojte kabel displeje.



4. Odpojte kabely následujících zařízení:
- a. Port DC-in
 - b. reproduktor
 - c. deska I/O



5. Vyměňte šroub upevňující systémovou desku k počítači a vyjměte ji z počítače.



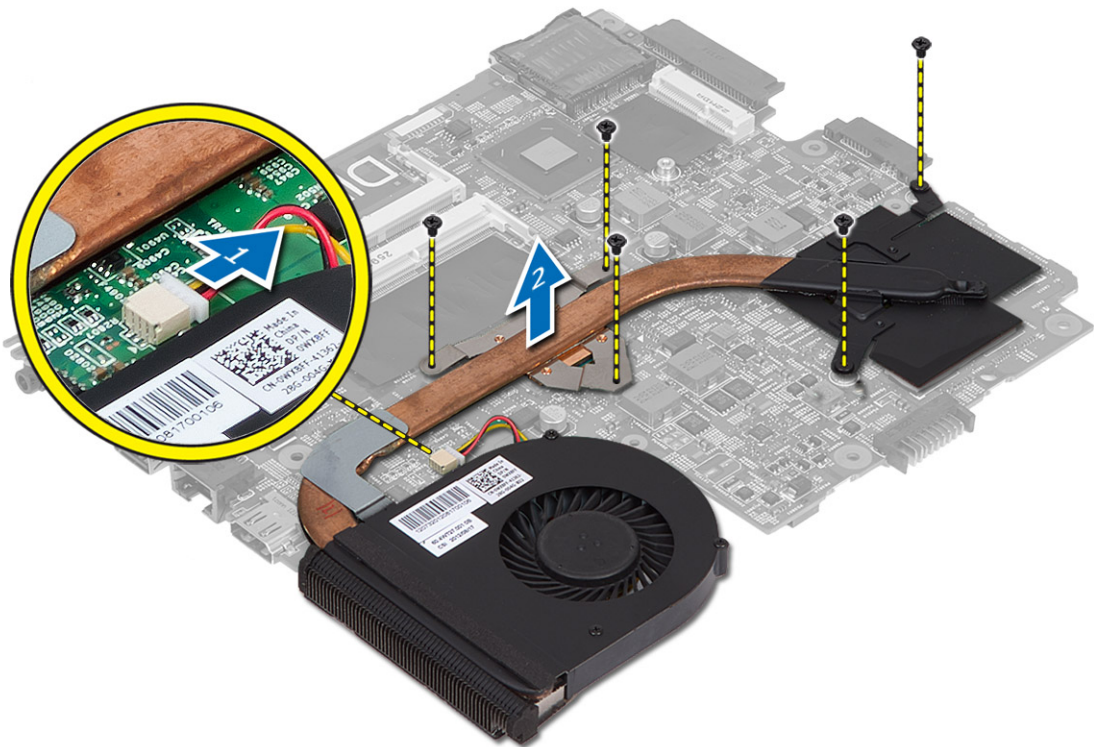
Montáž základní desky

1. Zarovnejte systémovou desku do příslušné pozice v počítači.
2. Utáhněte šroub upevňující systémovou desku k počítači.
3. Připojte následující kabely:
 - a. displej
 - b. Port DC-in
 - c. reproduktor
 - d. deska I/O
4. Upevněte pásku zajišťující kabel displeje k systémové desce.
5. Namontujte tyto součásti:
 - a. knoflíková baterie
 - b. opěrka rukou
 - c. klávesnice
 - d. optická mechanika
 - e. pevný disk
 - f. paměťový modul,
 - g. karta WLAN
 - h. přístupový panel
 - i. karta SD
 - j. baterie
6. Postupujte podle pokynů v části *Po manipulaci uvnitř počítače*.

Demontáž sestavy chladiče

1. Postupujte podle pokynů v části *Před manipulací uvnitř počítače*.
2. Demontujte následující součásti:

- a. baterie
 - b. karta SD
 - c. přístupový panel
 - d. paměťový modul,
 - e. karta WLAN
 - f. pevný disk
 - g. optická mechanika
 - h. klávesnice
 - i. opěrka rukou
 - j. základní desku.
3. Otočte systémovou desku a umístěte ji na rovnou plochu.
 4. Odpojte kabel ventilátoru a vyjměte šrouby upevňující sestavu chladiče k systémové desce. Vyjměte sestavu chladiče ze systémové desky.



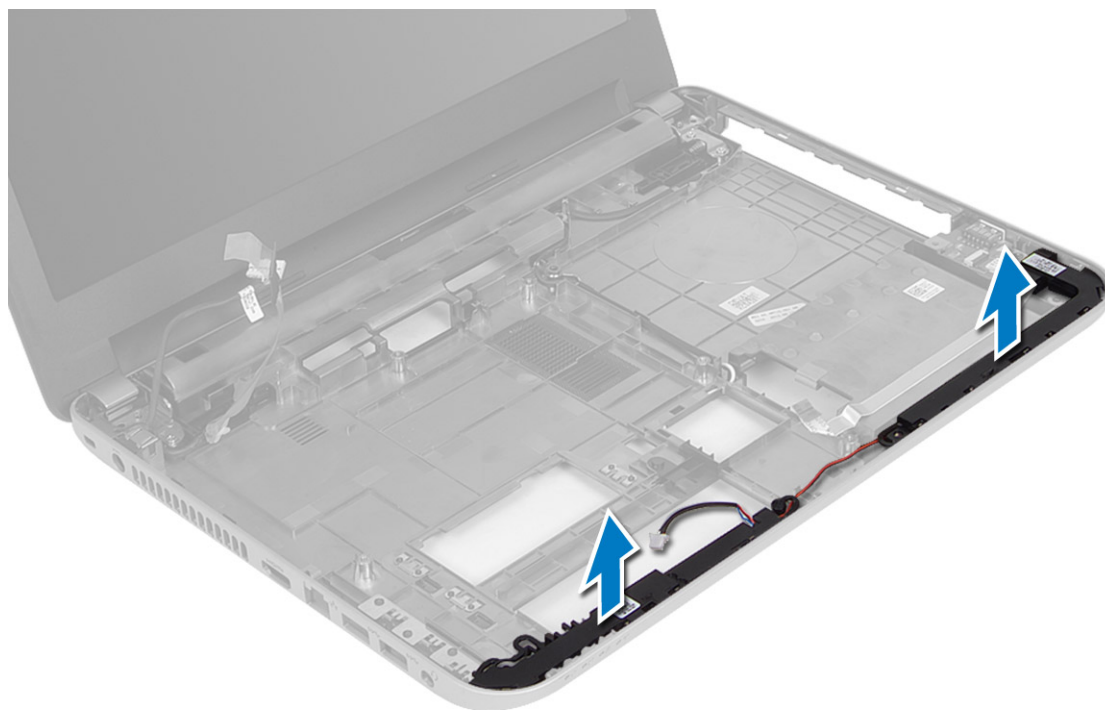
Montáž sestavy chladiče

1. Zarovnejte sestavu chladiče do příslušné pozice na systémové desce.
2. Pomocí šroubů sestavu chladiče upevněte k systémové desce.
3. Namontujte tyto součásti:
 - a. základní desku.
 - b. opěrka rukou
 - c. klávesnice
 - d. optická mechanika
 - e. pevný disk
 - f. paměťový modul,
 - g. karta WLAN

- h. přístupový panel
 - i. karta SD
 - j. baterie
4. Postupujte podle pokynů v části *Po manipulaci uvnitř počítače*.

Vyjmutí reproduktorů

1. Postupujte podle pokynů v části *Před manipulací uvnitř počítače*.
2. Demontujte následující součásti:
 - a. baterie
 - b. karta SD
 - c. přístupový panel
 - d. paměťový modul,
 - e. karta WLAN
 - f. pevný disk
 - g. optická mechanika
 - h. klávesnice
 - i. opěrka rukou
 - j. základní desku.
3. Vyjměte kabel reproduktoru z vodící drážky a vyjměte reproduktory z počítače.



Vložení reproduktorů

1. Umístěte reproduktory do své pozice a ved'te kabely drážkami.
2. Namontujte tyto součásti:
 - a. základní desku.
 - b. opěrka rukou
 - c. klávesnice
 - d. optická mechanika

- e. pevný disk
 - f. paměťový modul,
 - g. karta WLAN
 - h. přístupový panel
 - i. karta SD
 - j. baterie
3. Postupujte podle pokynů v části *Po manipulaci uvnitř počítače*.

Demontáž sestavy displeje

1. Postupujte podle pokynů v části *Před manipulací uvnitř počítače*.
2. Demontujte následující součásti:
 - a. baterie
 - b. karta SD
 - c. přístupový panel
 - d. paměťový modul,
 - e. karta WLAN
 - f. pevný disk
 - g. optická mechanika
 - h. klávesnice
 - i. opěrka rukou
 - j. základní desku.
3. Vyjměte kabely displeje a antény WLAN z jejich vodicích drážek.
4. Vyšroubujte šrouby, které připevňují sestavu displeje k počítači.



5. Zvedněte a vyjměte sestavu displeje z počítače.

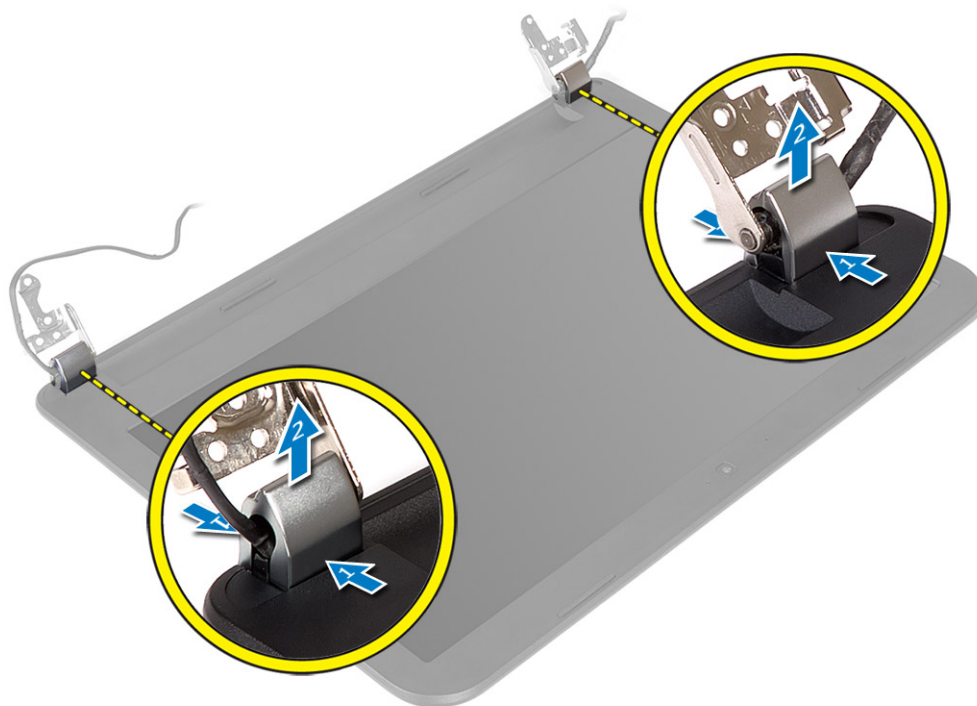
Instalace sestavy displeje

1. Umístěte sestavu displeje na počítač.
2. Namontováním šroubů upevněte sestavu displeje.
3. Ved'te kabely displeje a antény WLAN jejich vodicími drážkami.
4. Namontujte tyto součásti:
 - a. základní desku.
 - b. opěrka rukou
 - c. klávesnice
 - d. optická mechanika
 - e. pevný disk
 - f. paměťový modul,
 - g. karta WLAN
 - h. přístupový panel
 - i. karta SD
 - j. baterie

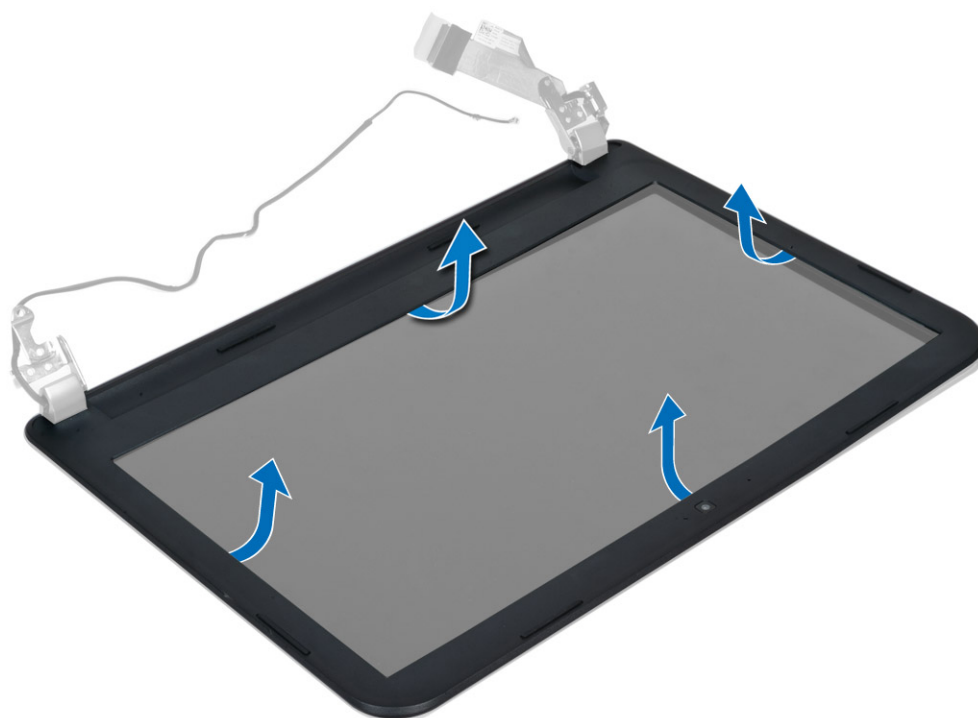
5. Postupujte podle pokynů v části *Po manipulaci uvnitř počítače*.

Demontáž čelního krytu displeje (bezel)

1. Postupujte podle pokynů v části *Před manipulací uvnitř počítače*.
2. Demontujte následující součásti:
 - a. baterie
 - b. karta SD
 - c. přístupový panel
 - d. paměťový modul,
 - e. karta WLAN
 - f. pevný disk
 - g. optická mechanika
 - h. klávesnice
 - i. opěrka rukou
 - j. základní desku.
 - k. sestava displeje
3. Stiskněte kryty závěsu po stranách. Vyjměte je z počítače.



4. Jemně vypačte okraje rámečku displeje. Vyjměte rámeček displeje z počítače.



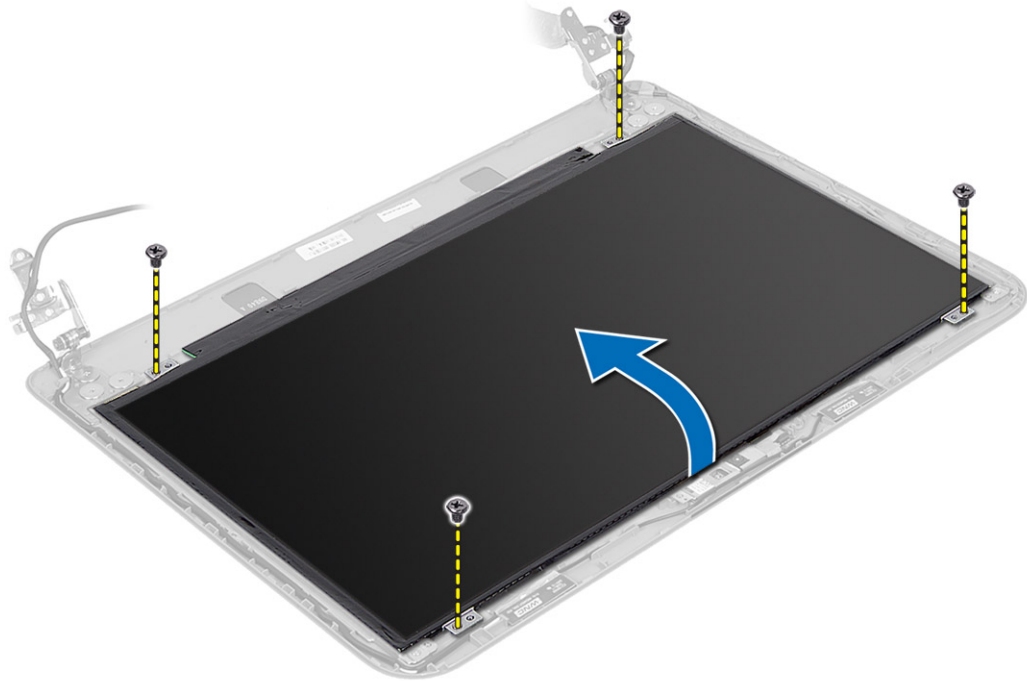
Montáž čelního krytu displeje

1. Zarovnejte rámeček displeje do správné pozice místo a zaklapněte ho na místo .
2. Zarovnejte kryty závěsů na sestavě displeje a zacvakněte je na místo.
3. Namontujte tyto součásti:
 - a. sestava displeje
 - b. základní desku.
 - c. opěrka rukou
 - d. klávesnice
 - e. optická mechanika
 - f. pevný disk
 - g. paměťový modul,
 - h. karta WLAN
 - i. přístupový panel
 - j. karta SD
 - k. baterie
4. Postupujte podle pokynů v části *Po manipulaci uvnitř počítače.*

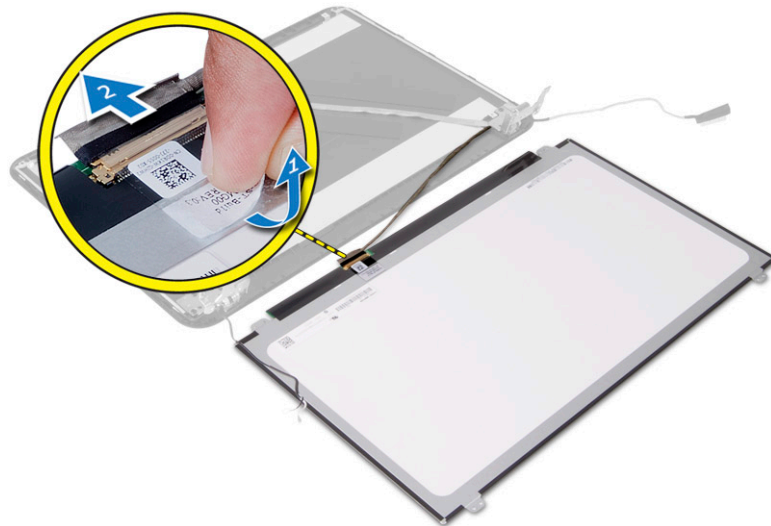
Demontáž panelu displeje

1. Postupujte podle pokynů v části *Před manipulací uvnitř počítače.*
2. Demontujte následující součásti:
 - a. baterie
 - b. karta SD
 - c. přístupový panel
 - d. paměťový modul,
 - e. karta WLAN
 - f. pevný disk

- g. optická mechanika
 - h. klávesnice
 - i. opěrka rukou
 - j. základní desku.
 - k. sestava displeje
 - l. čelní kryt displeje
 - m. závěsy displeje.
3. Vyšroubujte šrouby upevňující panel displeje k sestavě displeje. Zdvihněte panel displeje a obraťte ho, abyste získali přístup ke kabelu displeje.



4. Odlepte pásku, která zabezpečuje kabel displeje. Následně kabel odpojte od konektoru. Vyjměte panel displeje ze sestavy displeje.

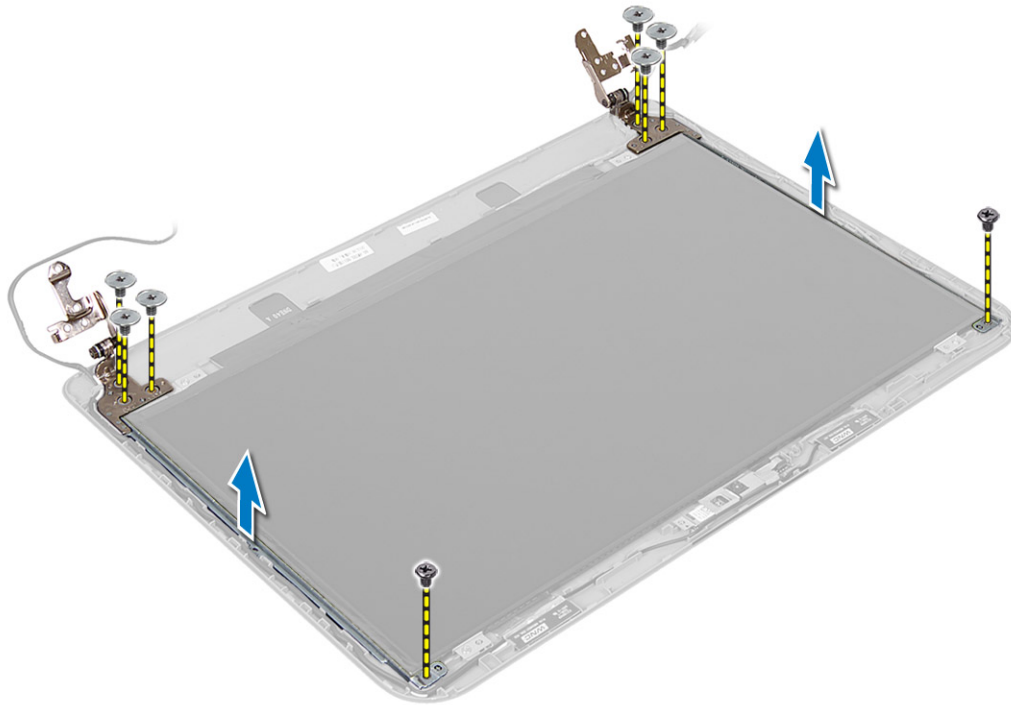


Montáž panelu displeje

1. Připojte kabel displeje k panelu displeje.
2. Připevněte pásku. Zabezpečte tak kabel displeje.
3. Umístěte panel displeje na sestavu displeje.
4. Utažením šroubů připevněte displej k sestavě displeje.
5. Namontujte tyto součásti:
 - a. závěsy displeje.
 - b. čelní kryt displeje
 - c. sestava displeje
 - d. základní desku.
 - e. opěrka rukou
 - f. klávesnice
 - g. optická mechanika
 - h. pevný disk
 - i. paměťový modul,
 - j. karta WLAN
 - k. přístupový panel
 - l. karta SD
 - m. baterie
6. Postupujte podle pokynů v části *Po manipulaci uvnitř počítače*.

Demontáž závěsů displeje

1. Postupujte podle pokynů v části *Před manipulací uvnitř počítače*.
2. Demontujte následující součásti:
 - a. baterie
 - b. karta SD
 - c. přístupový panel
 - d. paměťový modul,
 - e. karta WLAN
 - f. pevný disk
 - g. optická mechanika
 - h. klávesnice
 - i. opěrka rukou
 - j. základní desku.
 - k. sestava displeje
 - l. čelní kryt displeje
3. Vyšroubujte šrouby upevňující závěsy displeje k sestavě displeje. Vyměňte závěsy displeje z panelu displeje.



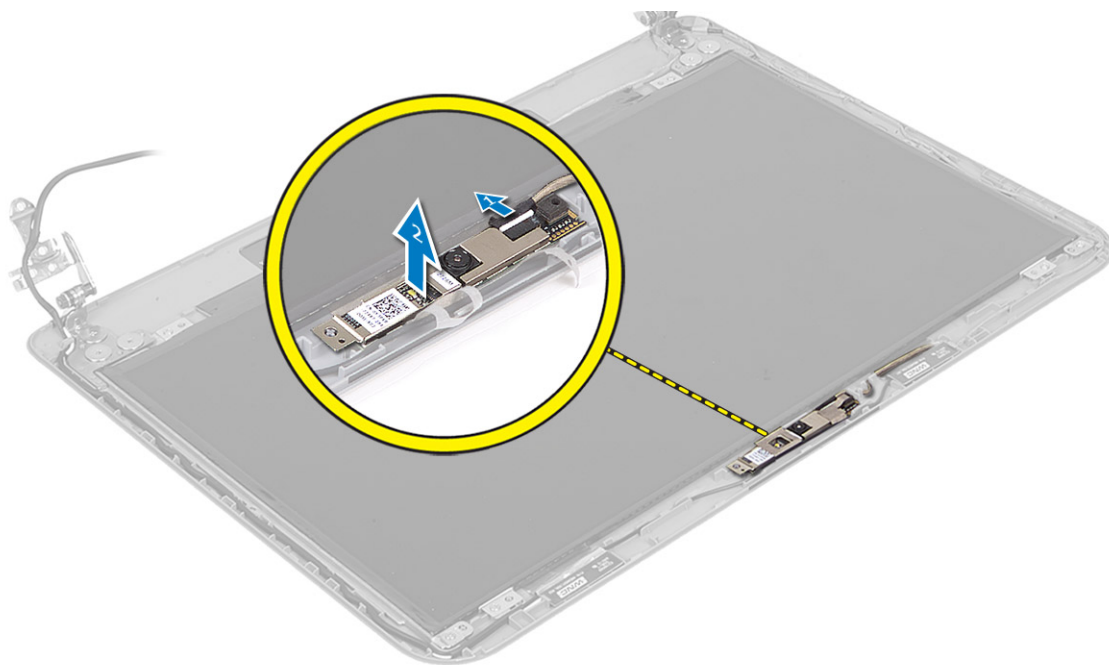
Montáž závěsů displeje

1. Umístěte závěsy displeje na místo.
2. Utáhněte šroubky připevňující závěsy displeje k sestavě displeje.
3. Namontujte tyto součásti:
 - a. čelní kryt displeje
 - b. sestava displeje
 - c. základní desku.
 - d. opěrka rukou
 - e. klávesnice
 - f. optická mechanika
 - g. pevný disk
 - h. paměťový modul,
 - i. karta WLAN
 - j. přístupový panel
 - k. karta SD
 - l. baterie
4. Postupujte podle pokynů v části *Po manipulaci uvnitř počítače*.

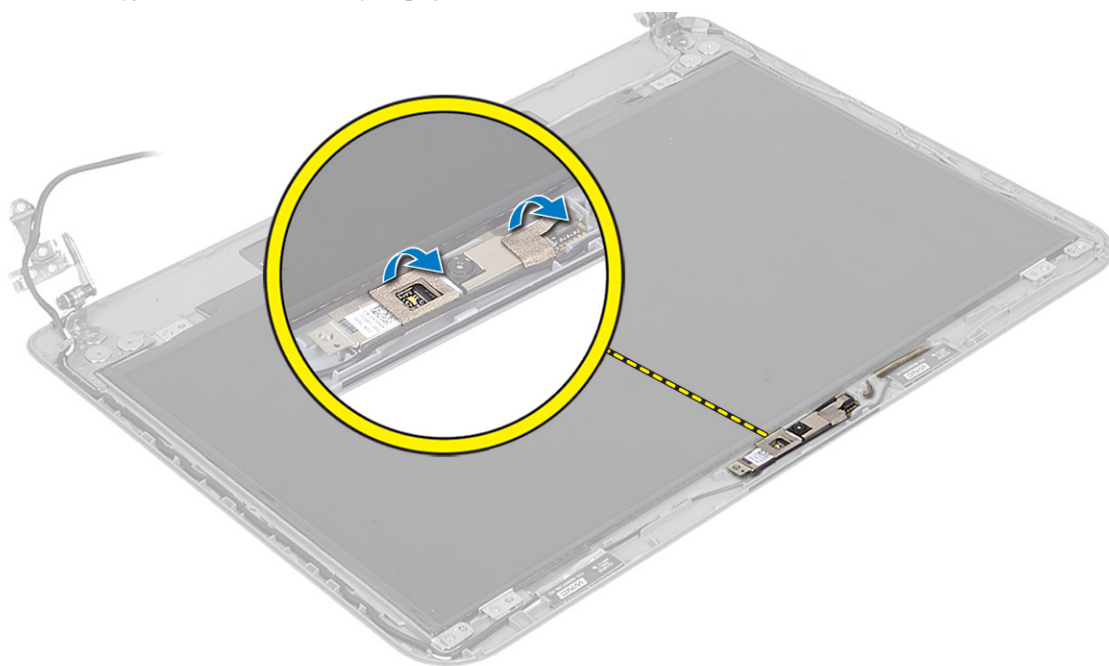
Demontáž modulu kamery

1. Postupujte podle pokynů v části *Před manipulací uvnitř počítače*.
2. Demontujte následující součásti:
 - a. baterie
 - b. karta SD
 - c. přístupový panel
 - d. paměťový modul,
 - e. karta WLAN

- f. pevný disk
 - g. optická mechanika
 - h. klávesnice
 - i. opěrka rukou
 - j. základní desku.
 - k. sestava displeje
 - l. čelní kryt displeje
3. Odpojte kabel kamery od konektoru na modulu kamery.



4. Zdvihněte a vyjměte kameru od sestavy displeje.



Montáž modulu kamery

1. Připojte kabel kamery ke konektoru na modulu kamery.
2. Zarovnejte modul kamery do příslušné pozice v počítači.
3. Namontujte tyto součásti:
 - a. čelní kryt displeje
 - b. sestava displeje
 - c. základní desku.
 - d. opěrka rukou
 - e. klávesnice
 - f. optická mechanika
 - g. pevný disk
 - h. paměťový modul,
 - i. karta WLAN
 - j. přístupový panel
 - k. karta SD
 - l. baterie
4. Postupujte podle pokynů v části *Po manipulaci uvnitř počítače*.



Nastavení systému

Nástroj Nastavení systému umožňuje spravovat hardware počítače a měnit možnosti v systému BIOS. V nástroji Nastavení systému můžete provádět následující:

- Měnit nastavení NVRAM po přidání nebo odebrání hardwaru
- Prohlížet konfiguraci hardwaru počítače
- Povolit nebo zakázat integrovaná zařízení
- Měnit mezní limity výkonu a napájení
- Spravovat zabezpečení počítače

Sekvence spouštění

Sekvence spouštění umožňuje obejít pořadí spouštěcích zařízení nastavené v nástroji Nastavení systému a spouštět počítač přímo z vybraného zařízení (například optické jednotky nebo pevného disku). Během testu POST (Power-on Self Test) po zobrazení loga Dell máte k dispozici následující možnosti:


- Vstup do nastavení systému stisknutím klávesy <F2>
- Vyvolání jednorázové nabídky zavádění systému stisknutím klávesy <F12>

Jednorázová nabídka zavádění systému obsahuje zařízení, ze kterých můžete spustit počítač a možnost diagnostiky. Možnosti nabídky zavádění jsou následující:

- Removable Drive (Vyjímatelný disk) (je-li k dispozici)
- STXXXX Drive (Jednotka STXXXX)

 **POZNÁMKA: XXX představuje číslo jednotky SATA.**


- Optical Drive (Optická jednotka)
- Diagnostics (Diagnostika)

 **POZNÁMKA: Po výběru možnosti Diagnostics (Diagnostika) se zobrazí obrazovka diagnostiky ePSA.**

Na obrazovce s pořadím zavádění jsou k dispozici také možnosti přístupu na obrazovku nástroje Nastavení systému.


Navigační klávesy

V následující tabulce naleznete klávesy pro navigaci nastavením systému.


 **POZNÁMKA: V případě většiny možností nastavení systému se provedené změny zaznamenají, ale použijí se až po restartu počítače.**

Tabulka 1. Navigační klávesy

Klávesy	Navigace
Šipka nahoru	Přechod na předchozí pole.
Šipka dolů	Přechod na další pole.

Klávesy	Navigace
<Enter>	Výběr hodnoty ve vybraném poli (je-li to možné) nebo přechod na odkaz v poli.
Mezerník	Rozbalení a sbalení rozevírací nabídky (je-li to možné).
<Tab>	Přechod na další specifickou oblast.
	 POZNÁMKA: Pouze u standardního grafického prohlížeče.
<Esc>	Přechod na předchozí stránku až do dosažení hlavní obrazovky. Stiskem klávesy <Esc> na hlavní obrazovce zobrazíte výzvu k uložení všech neuložených změn a restartu systému.
<F1>	Zobrazení souboru s nápovědou k nástroji Nastavení systému.

Možnosti nástroje System Setup (Nastavení systému)

 **POZNÁMKA: Nabídka možností nastavení systému se může v závislosti na modelu počítače lišit.**

Na hlavní kartě jsou uvedeny primární hardwarové funkce počítače. V níže uvedené tabulce jsou uvedeny funkce všech možností.

Tabulka 2. Možnosti na kartě Main (Hlavní)

Možnost	Popis	
System Time	Změní čas interních hodin počítače.	
System Date	Změní datum interního kalendáře počítače.	
BIOS Version	Zobrazí revizi systému BIOS.	
Product Name	Zobrazí název produktu a číslo modelu.	
Service Tag	Zobrazí výrobní číslo počítače.	
Asset Tag	Zobrazí inventární číslo počítače (je-li k dispozici).	
CPU Type	Zobrazí typ procesoru.	
CPU Speed	Zobrazí rychlost procesoru.	
CPU ID	Zobrazí identifikační číslo procesoru.	
CPU Cache		
	L1 Cache	Zobrazí velikost cache L1 procesoru.
	Vyrovnávací paměť L2	Zobrazí velikost cache L2 procesoru.
	Vyrovnávací paměť L3	Zobrazí velikost cache L3 procesoru.
Fixed HDD	Zobrazí modelové číslo a kapacitu pevného disku.	

Možnost	Popis
SATA ODD	Zobrazí číslo modelu a kapacitu optické jednotky.
AC Adapter Type	Zobrazí typ napájecího adaptéru.
System Memory	Zobrazí velikost paměti nainstalované v počítači.
Extended Memory	Zobrazí velikost rozšířené paměti nainstalované v počítači.
Memory Speed	Zobrazí takt paměti.

Karta Advanced (Pokročilé) umožňuje nastavit různé funkce, které ovlivňují výkon počítače. V níže uvedené tabulce jsou uvedeny funkce jednotlivých možností a jejich výchozí hodnoty.

Tabulka 3. Advance Options (Pokročilé možnosti)

Možnost	Popis
Intel SpeedStep	Povolí nebo zakáže funkci Intel SpeedStep. Výchozí volba je Enabled (Povoleno) .
Virtualization	Povolí nebo zakáže funkci virtualizace od společnosti Intel. Výchozí volba je Enabled (Povoleno) .
Integrated NIC	Povolí nebo zakáže napájení integrované síťové karty. Výchozí volba je Enabled (Povoleno) .
USB Emulation	Povolí nebo zakáže funkci emulace USB. Výchozí volba je Enabled (Povoleno) .
USB Wake Support	Umožňuje zařízením USB probouzet počítač z pohotovostního režimu. Tato funkce je povolena pouze v případě, je-li připojen napájecí adaptér. Výchozí volba je Disabled (Zakázáno) .
SATA Operation	Výchozím režimem řadiče SATA je AHCI.
Adapter Warnings	Povolí nebo zakáže varování adaptéru. Výchozí volba je Enabled (Povoleno) .
Function Key Behavior	Určuje chování funkční klávesy <Fn>. Výchozí volba je Function key first (Nejprve funkční klávesa) .
Battery Health	Informuje o stavu baterie.
Miscellaneous Devices	Tato pole umožňují povolení nebo zakázání různých integrovaných zařízení.
External USB Ports	Povolí nebo zakáže externí porty USB. Výchozí volba je Enabled (Povoleno) .
Mikrofon	Povolí nebo zakáže mikrofon. Výchozí volba je Enabled (Povoleno) .
USB debug	Povolí nebo zakáže ladění rozhraní USB. Výchozí volba je Disabled (Zakázáno) .

Karta Security (Zabezpečení) zobrazuje stav zabezpečení a umožňuje spravovat funkce zabezpečení počítače.

Tabulka 4. Možnosti na kartě Security (Zabezpečení)

Možnost	Popis
Unlock Setup Status	Zobrazí stav nastavení. Výchozí volba je Unlocked (Odemknuto) .
Admin Password Status	Zobrazuje stav administrátorského hesla. Výchozí volba je Not Set (Nenastaveno) .
System Password Status	Zobrazuje stav systémového hesla. Výchozí volba je Not Set (Nenastaveno) .
HDD Password Status	Zobrazuje stav hesla k pevnému disku. Výchozí volba je Not Set (Nenastaveno) .
Set Admin Password	Povolí nastavení hesla správce.
Set System Password	Povolí nastavení systémového hesla.
Set HDD Password	Povolí nastavení hesla pevného disku.
Password Change	Umožňuje přidat nebo odebrat oprávnění pro změnu hesel.
Computrace	Povolí nebo zakáže v počítači funkci Computrace.
Secure Boot Mode	Umožňuje vybrat režim zabezpečeného zavádění. <ul style="list-style-type: none"> • Standardně • Custom (Vlastní) Výchozí možností je Standard (Standardní)

Karta Boot (Zavádění) umožňuje změnit pořadí spouštěcích zařízení.

Tabulka 5. Boot Options (Možnosti zavádění)

Možnost	Popis
Fast Boot	Umožňuje rychle spouštět počítač. Výchozí volba je Enabled (Povoleno) .
Secure Boot (Bezpečné zavádění)	Umožňuje bezpečně spouštět počítač. Výchozí volba je Enabled (Povoleno) .
Load Legacy Option ROM	Umožňuje načítat starší varianty paměti ROM. Výchozí volba je Disabled (Zakázáno) .
Boot List Option	Zobrazí zvolený typ spouštění počítače. Výchozí volba je UEFI .
Secure Boot Mode	Umožňuje bezpečně spouštět počítač. Výchozí možností je Standard (Standardní)
Restore Factory Defaults	Umožní vám obnovit výchozí tovární nastavení.
Delete all Security Boot Keys	Umožní vám odstranit všechny klíče zabezpečeného zavádění.
Add Boot Option (Přidat možnost spouštění)	Umožňuje přidat možnost zavádění.
Delete Boot Option	Umožňuje odstranit možnost zavádění.
View Boot Option Priorities	Umožní vám nastavit priority pořadí zavádění systému.

Tabulka 6. Exit (Konec)



Možnost	Popis
Exit Savings Changes	Umožní vám uložit změny a ukončit nastavení.
Save Change Without Exit	Umožní vám uložit změny a neukončovat nastavení.



Možnost	Popis
Exit Discarding Changes	Umožní vám ukončit nastavení bez uložení změn.
Load Optimal Defaults	Umožní vám nahrát výchozí optimální nastavení.
Discard Changes	Umožní vám zrušit změny.

Aktualizace systému BIOS

Aktualizaci systému BIOS (nastavení systému) doporučujeme provádět při výměně základní desky, nebo je-li k dispozici nová verze. V případě notebooků se ujistěte, že je baterie plně nabitá, a připojte jej k elektrické zásuvce.


1. Restartujte počítač.
2. Přejděte na web dell.com/support.
3. Zadejte **servisní označení** nebo **kód expresní služby** a klepněte na tlačítko **Submit** (Odeslat).
 -  **POZNÁMKA:** Chcete-li najít servisní označení, klepněte na odkaz **Where is my Service Tag?** (Kde je moje servisní označení?)
 -  **POZNÁMKA:** Pokud nemůžete najít své servisní označení, klepněte na možnost **Detect Service Tag** (Zjistit servisní označení). Postupujte podle pokynů na obrazovce.
4. Pokud nemůžete nelézt servisní označení, klepněte na produktovou kategorii vašeho počítače.
5. Vyberte ze seznamu **Product Type** (Produktový typ).
6. Vyberte model svého počítače. Zobrazí se stránka **produktové podpory** pro váš počítač.
7. Klepněte na možnost **Get drivers** (Získat ovladače) a poté na možnost **View All Drivers** (Zobrazit všechny ovladače).
Otevře se stránka Drivers and Downloads (Ovladače a stahování).
8. Na obrazovce Drivers & Downloads (Ovladače a soubory ke stažení) vyberte v rozevíracím seznamu **Operating System** (Operační systém) možnost **BIOS**.
9. Vyhledejte nejnovější soubor se systémem BIOS a klepněte na tlačítko **Download File** (Stáhnout soubor).
Můžete také provést analýzu, které ovladače je třeba aktualizovat. Pokud tak chcete učinit pro svůj produkt, klepněte na možnost **Analyze System for Updates** (Analyzovat aktualizace systému) a poté postupujte podle instrukcí na obrazovce.
10. V okně **Please select your download method below** (Zvolte metodu stažení) klepněte na tlačítko **Download File** (Stáhnout soubor).
Zobrazí se okno **File Download** (Stažení souboru).
11. Klepnutím na tlačítko **Save** (Uložit) uložíte soubor do počítače.
12. Klepnutím na tlačítko **Run** (Spustit) v počítači nainstalujete aktualizované nastavení systému BIOS.
Postupujte podle pokynů na obrazovce.


Systémové heslo a heslo pro nastavení

Můžete vytvořit systémové heslo a zabezpečit počítač heslem.

Typ hesla	Popis
Heslo systému	Heslo, které je třeba zadat před přihlášením se k počítači.
Heslo nastavení	Heslo, které je třeba zadat před získáním přístupu a možností provádění změn v nastavení systému BIOS v počítači.


 **UPOZORNĚNÍ:** Heslo nabízí základní úroveň zabezpečení dat v počítači.

 **UPOZORNĚNÍ:** Pokud počítač nebude uzamčen nebo zůstane bez dozoru, k uloženým datům může získat přístup kdokoli.

 **POZNÁMKA:** Počítač, který vám zašleme, má funkci hesla systému a hesla nastavení vypnutou.

Nastavení systémového hesla a hesla pro nastavení

Přiřadit nové **heslo systému** nebo **heslo nastavení** či změnit stávající **heslo systému** nebo **heslo nastavení** můžete pouze v případě, že v nastavení **Password Status** (Stav hesla) je vybrána možnost **Unlocked** (Odemčeno). Jestliže je u stavu hesla vybrána možnost **Locked** (Zamčeno), heslo systému nelze měnit.

 **POZNÁMKA:** Pokud propojku pro heslo nepoužijete, stávající heslo systému a heslo nastavení odstraníte a k přihlášení k počítači není třeba heslo systému používat.

Do nastavení systému přejdete stisknutím tlačítka <F2> ihned po spuštění či restartu počítače.

1. Na obrazovce **System BIOS** (Systém BIOS) nebo **System Setup** (Nastavení systému) vyberte možnost **System Security** (Zabezpečení systému) a klepněte na tlačítko <Enter>. Otevře se obrazovka **System Security** (Zabezpečení systému).
2. Na obrazovce **System Security** (Zabezpečení systému) ověřte, zda je v nastavení **Password Status** (Stav hesla) vybrána možnost **Unlocked** (Odemčeno).
3. Vyberte možnost **System Password** (Heslo systému), zadejte heslo systému a stiskněte klávesu <Enter> nebo <Tab>.

Nové heslo systému přiřaďte podle následujících pokynů:

- Heslo smí obsahovat nejvýše 32 znaků.
- Heslo smí obsahovat čísla od 0 do 9.
- Povoleny jsou pouze malá písmena (velká písmena jsou zakázána).
- Povoleny jsou pouze následující zvláštní znaky: mezera, ("), (+), (,), (-), (.), (/), (:), (D, ()), (I), (C).

Po zobrazení výzvy znovu zadejte heslo systému.

4. Zadejte dříve zadané heslo systému a klepněte na tlačítko **OK**.
5. Vyberte možnost **Setup Password** (Heslo nastavení), zadejte heslo systému a stiskněte klávesu <Enter> nebo <Tab>. Zobrazí se zpráva s požadavkem o opětovné zadání hesla nastavení.
6. Zadejte dříve zadané heslo nastavení a klepněte na tlačítko **OK**.
7. Po stisku klávesy <Esc> se zobrazí zpráva s požadavkem o uložení změn.
8. Stiskem klávesy <Y> změny uložíte. Počítač se restartuje.


Odstranění nebo změna stávajícího hesla k systému nebo nastavení

Před pokusem o odstranění nebo změnu stávajícího hesla systému nebo nastavení se ujistěte, že je v nabídce **Password Status** (Stav hesla) vybrána možnost **Unlocked** (Odemknuto). Pokud je v nabídce **Password Status** (Stav hesla) vybrána možnost **Locked** (Zamčeno), stávající heslo systému nebo nastavení odstranit ani změnit nelze. Nástroj Nastavení systému otevřete stiskem tlačítka <F2> ihned po spuštění či restartu počítače.

1. Na obrazovce **System BIOS** (Systém BIOS) nebo **System Setup** (Nastavení systému) vyberte možnost **System Security** (Zabezpečení systému) a klepněte na tlačítko <Enter>. Otevře se obrazovka **System Security** (Zabezpečení systému).
2. Na obrazovce **System Security** (Zabezpečení systému) ověřte, zda je v nastavení **Password Status** (Stav hesla) vybrána možnost **Unlocked** (Odemčeno).
3. Po odstranění stávajícího hesla systému vyberte možnost **System Password** (Heslo systému) a stiskněte klávesu <Enter> nebo <Tab>.



4. Po odstranění stávajícího hesla nastavení vyberte možnost **Setup Password** (Heslo nastavení) a stiskněte klávesu <Enter> nebo <Tab>.

 **POZNÁMKA: Po změně hesla systému nebo nastavení zadejte po zobrazení výzvy nové heslo. Jestliže heslo systému nebo nastavení odstraníte, potvrďte po zobrazení výzvy své rozhodnutí.**

5. Po stisku klávesy <Esc> se zobrazí zpráva s požadavkem o uložení změn.
6. Stiskem klávesy <Y> uložíte změny a nástroj Nastavení systému ukončíte.
Počítač se restartuje.

Diagnostika

Vyskytnou-li se potíže s počítačem, spusťte před kontaktováním společnosti Dell a vyhledáním technické podpory diagnostiku ePSA. Cílem diagnostiky je vyzkoušet hardware počítače bez nutnosti použít dodatečné zařízení nebo rizika ztráty dat. Pokud nedokážete problém sami napravit, výsledky diagnostiky mohou zaměstnancům podpory pomoci ve vyřešení problému za vás.

Rozšířená diagnostika vyhodnocení systému před jeho spuštěním (ePSA)

Diagnostika ePSA (známá také jako diagnostika systému) slouží k provedení kompletní kontroly hardwaru. Diagnostika ePSA je součástí systému BIOS a lze ji spustit pouze v systému BIOS. Vestavěná diagnostika systému nabízí řadu možností, se kterými můžete u konkrétních zařízení nebo jejich skupin provádět následující:

- Spouštět testy automaticky nebo v interaktivním režimu
- Opakovat testy
- Zobrazit nebo ukládat výsledky testů
- Procházet testy a využitím dalších možností testu získat dodatečné informace o zařízeních, u kterých test selhal
- Prohlížet stavové zprávy s informacemi o úspěšném dokončení testu
- Prohlížet chybové zprávy s informacemi o problémech, ke kterým během testu došlo



UPOZORNĚNÍ: Systémovou diagnostiku používejte pouze k testování vlastního počítače. Použití u jiných počítačů může mít za následek neplatné výsledky nebo zobrazení chybových zpráv.





POZNÁMKA: Některé testy u konkrétních zařízení vyžadují zásah uživatele. Během provádění diagnostických testů se proto nevzdalujte od počítače.

1. Zapněte počítač.
2. Během spouštění počítače vyčkejte na zobrazení loga Dell a stiskněte klávesu <F12>.
3. Na obrazovce se spouštěcí nabídkou vyberte možnost **Diagnostics** (Diagnostika).
Zobrazí se okno **Enhanced Pre-boot System Assessment** (Rozšířené vyhodnocení systému před jeho spuštěním) se všemi zařízeními v počítači. Diagnostické testy proběhnou u všech uvedených zařízení.
4. Chcete-li spustit diagnostický test u konkrétního zařízení, stiskněte klávesu <Esc> a klepnutím na tlačítko **Yes** (Ano) ukončete diagnostický test.
5. V levém podokně vyberte požadované zařízení a klepněte na tlačítko **Run Tests** (Spustit testy).
6. V případě jakéhokoli problému se zobrazí chybové kódy.
Chybový kód si poznamenejte a obraťte se na společnost Dell.

Indikátory stavu zařízení

Ikona	Popis
	Svítil se po zapnutí počítače. Bliká, když je počítač v režimu řízení spotřeby.
	Svítil, když počítač čte nebo zapisuje data.





Ikona	Popis
	Svítlí nebo bliká podle stavu nabití baterie.
	Svítlí, když je aktivována bezdrátová síť.

Indikátory stavu baterie

Když je počítač připojený k elektrické zásuvce, svítí indikátor stavu baterie následujícím způsobem:

Střídavě bliká žlutý a bílý indikátor	K notebooku je připojen neověřený či nepodporovaný napájecí adaptér jiného výrobce než společnosti Dell.
Střídavě bliká žlutý a trvale svítí bílý indikátor	Dočasné selhání baterie s připojeným napájecím adaptérem.
Trvale bliká žlutý indikátor	Závažné selhání baterie s připojeným napájecím adaptérem.
Indikátory nesvítí	Baterie je v režimu plného nabití s připojeným napájecím adaptérem.
Svítlí bílý indikátor	Baterie je v režimu nabíjení s připojeným napájecím adaptérem.

Technické údaje

 **POZNÁMKA:** Nabídka se liší podle regionu. Další informace týkající se konfigurace počítače získáte po klepnutí na tlačítko Start  (Ikona Start) → Nápověda a odborná pomoc a po vybrání možnosti zobrazení informací o počítači.

Tabulka 7. Systémové informace

Funkce	Popis
Šířka datové sběrnice	64 bitů a 128 bitů
Flash EPROM	8 MB

Tabulka 8. Procesor

Funkce	Popis
Typ	<ul style="list-style-type: none"> • Intel Core i3 ULV (4. generace) • Intel Core i5 ULV (4. generace) • Intel Core i7 ULV (4. generace)
Mezipaměť L1	64 kB
Mezipaměť L2	256 KB
Mezipaměť L3	Až 4 MB

Tabulka 9. Paměť

Funkce	Popis
Konektor paměti	dva interně přístupné konektory DDR3L
Kapacita paměti	2 GB a 4 GB
Typ paměti	1600 MHz (dvoukanálová konfigurace DDR3L)
Minimální velikost paměti	2 GB, 4 GB, 6 GB a 8 GB
Maximální velikost paměti	8 GB

Tabulka 10. Audio

Funkce	Popis
Typ	Dvoukanálový zvuk High Definition
Řadič	Realtek ALC3223
Převod stereofonního signálu	24bitový (analogový na digitální a digitální na analogový)
Rozhraní	Sběrnice Intel HDA
Reproduktory	</Z2>

Funkce	Popis
Ovládání hlasitosti	programová nabídka a klávesy pro ovládání médií na klávesnici

Tabulka 11. Grafika

Funkce	Popis
Typ grafické karty	Integrovaná na systémové desce / samostatná
Grafický adaptér:	
UMA	Grafická karta Intel HD 4400 (sdílená paměť)
Samostatná	
Latitude 3440	NVIDIA GeForce GT740M (2 GB paměti DDR3)
Latitude 3540	AMD Radeon HD 8850M (2 GB paměti DDR5)
Datová sběrnice:	
Latitude 3440	64 bitů
Latitude 3540	128 bitů

Tabulka 12. Kamera


Funkce	Popis
Rozlišení kamery	0,92 megapixelu
Rozlišení videa (maximální)	1280 x 720 (HD) při 30 snímcích za sekundu (max.)
Diagonální zobrazovací úhel	66°

Tabulka 13. Komunikace

Funkce	Popis
Síťový adaptér	10/100/1000 Mb/s Ethernet LAN na základní desce (LOM)
Bezdrátové připojení	<ul style="list-style-type: none"> • Wi-Fi 802.11 b/g/n • Bluetooth 4.0

Tabulka 14. Porty a konektory

Funkce	Popis
Audio	jeden kombinovaný port pro sluchátka/mikrofon (náhlavní sada)
Grafika	jeden 19kolíkový konektor VGA
Síťový adaptér	jeden port konektoru RJ45
USB:	
Latitude 3440	<ul style="list-style-type: none"> • dva porty standardu USB 3.0 (zadní port s funkcí ladění) • jeden port USB 2.0
Latitude 3540	<ul style="list-style-type: none"> • dva porty standardu USB 3.0 (zadní port s funkcí ladění) • dva porty standardu USB 2.0

Funkce	Popis
 POZNÁMKA: Napájený konektor standardu USB 3.0 také podporuje ladění Microsoft Kernel Debugging. Porty jsou vyznačeny v dokumentaci dodané s počítačem.	

Čtečka paměťových karet jeden slot 4 v 1

Tabulka 15. Displej

Funkce	Latituda 3440	Latituda 3540
Typ	WLED, HD, 14,0 palců	WLED, HD, 15,6 palce
Výška	205,60 mm (8,09 palce)	344,23 mm (13,55 palce)
Šířka	320,90 mm (12,63 palce)	193,54 mm (7,61 palce)
Úhlopříčka	355,60 mm (14,00 palce)	396,24 mm (15,60 palců)
Aktivní oblast (X/Y)	309,40 mm × 173,95 mm (12,18 palce × 6,85 palce)	344,23 mm × 193,54 mm (13,55 palce × 7,61 palce)
Maximální rozlišení		1366 × 768 pixelů
Maximální jas		200 nitů
Provozní úhel	0° (zavřeno) – 135°	0 (zavřený) až 140°
Obnovovací frekvence		60 Hz
Minimální pozorovací úhly:		
Horizontální		40° / 40°
Vertikální		10° / 30°
Rozteč pixelů	0,2265 mm/0,2265 mm	0,252 mm × 0,252 mm
Externí displej		VGA

Tabulka 16. Klávesnice

Funkce	Popis
Počet kláves:	
Latituda 3440	USA: 86, Brazílie: 87, Velká Británie 87, Japonsko: 90
Latituda 3540	USA: 102, Brazílie: 105, Velká Británie 103, Japonsko: 106

Tabulka 17. Dotyková podložka

Funkce	Popis
Aktivní oblast:	240 DPI
Osa X	56,00 mm (2,20 palce)
Osa Y	100,00 mm (3,94 palce)

Tabulka 18. Baterie

Funkce	Popis
Typ	<ul style="list-style-type: none"> 4článková lithium-iontová baterie smart (40 Wh)



Funkce	Popis
	<ul style="list-style-type: none"> • 6čláňková lithium-iontová baterie smart (65 Wh)
Rozměry:	
Výška	<ul style="list-style-type: none"> • 4čláňková – 20,00 mm (0,79 palce) • 6čláňková – 35,40 mm (1,39 palce)
Šířka	46,30 mm (1,82 palce)
Hloubka	272,40 mm (10,72 palce)
Hmotnost	<ul style="list-style-type: none"> • 4čláňková – 260 g • 6čláňková – 360 g
Životnost	300 cyklů vybití/nabití
Napětí	<ul style="list-style-type: none"> • 14,80 V stejn. nap. (4čláňková) • 11,10 V stejn. nap. (6čláňková)
Teplotní rozsah:	
Provozní	0 °C až 35 °C (32 °F až 95 °F)
Neprovozní	-40 °C až 65 °C (-40 °F až 149 °F)
Knořlíková baterie	3 V, CR2032, lithium-iontová

Tabulka 19. Napájecí adaptér

Funkce	Popis
Typ	65 W nebo 90 W
Vstupní napětí	100 až 240 V stř.
Vstupní proud (max.)	1.50 A / 1.60 A / 1.70 A / 2.50 A
Vstupní frekvence	50 až 60 Hz
Výstupní proud	65 W/90 W
Výstupní proud	3,34 A/4,62 A
Jmenovité výstupní napětí	19,50 V stejn. nap.
Teplotní rozsah:	
Provozní	0 až 40 °C (32 až 104 °F)
Neprovozní	-40 °C až 70 °C (-40 °F až 158 °F)


Tabulka 20. Rozměry a hmotnost

Rozměry a hmotnost	Latitude 3440		Latitude 3540	
	Bez dotykového ovládání	Dotyková verze	Bez dotykového ovládání	Dotyková verze
Výška:				
se 4čláňkovou baterií	25,00 mm (0,98 palce)	27,90 mm (1,10 palce)	25,30 mm (1,00 palce)	27,85 mm (1,10 palce)
se 6čláňkovou baterií	29,60 mm (1,17 palce)	32,90 mm (1,30 palce)	31,30 mm (1,23 palce)	33,85 mm (1,33 palce)
Šířka	346,00 mm (13,62 palce)		376,00 mm (14,80 palců)	
Hloubka	245,00 mm (9,65 palce)		259,00 mm (10,20 palců)	
Hmotnost (min.):				
se 4čláňkovou baterií	2,00 kg (4,30 lb)	2,20 kg (4,85 libry)	2,20 kg (4,85 libry)	2,50 kg (5,51 liber)
se 6čláňkovou baterií	2,10 kg (4,60 lb)	2,35 kg (5,18 liber)	2,35 kg (5,18 liber)	2,65 kg (5,84 liber)

Tabulka 21. Prostředí

Funkce	Popis
Teplota:	
Provozní	0 °C až 35 °C (32 °F až 95 °F)
Skladovací	-40 °C až 65 °C (-40 °F až 149 °F)
Relativní vlhkost (max.):	
Provozní	10 až 90 % (bez kondenzace)
Skladovací	10 až 95 % (nekondenzující)
Nadmořská výška (maximální):	
Provozní	-15,2 až 3048 m (-50 až 10 000 stop) 0 °C až 35 °C
Neprovozní	-15,2 m až 10 668 m (-50 stop až 35 000 stop)
Stupeň uvolňování znečišťujících látek do vzduchu	G1 nebo nižší dle normy ISA-S71.04-1985

Kontaktování společnosti Dell

 **POZNÁMKA:** Pokud nemáte aktivní internetové připojení, můžete najít kontaktní informace na nákupní faktuře, balicím seznamu, účtence nebo v katalogu produktů společnosti Dell.

Společnost Dell poskytuje několik možností podpory a služeb online nebo pomocí telefonu. Dostupnost se liší v závislosti na zemi a produktu a některé služby nemusí být ve vaší oblasti k dispozici. Chcete-li kontaktovat společnost Dell s dotazem týkajícím se prodeje, technické podpory nebo zákaznického servisu:

1. Přejděte na web **dell.com/support**.
2. Vyberte si kategorii podpory.
3. Ověřte svou zemi nebo region v rozbalovací nabídce **Choose a Country/Region (Vyberte zemi/region)** v horní části stránky.
4. Podle potřeby vyberte příslušné služby nebo linku podpory.