

Vostro 14-5459

Příručka majitele

Regulační model: P68G
Regulační typ: P68G001



Copyright © 2015 Dell Inc. Všechna práva vyhrazena. Tento produkt je chráněn autorskými právy a právy na duševní vlastnictví Spojených států amerických a mezinárodními právy. Dell™ a logo Dell jsou ochranné známky společnosti Dell Inc. ve Spojených státech amerických a/nebo v jiných jurisdikcích. Všechny ostatní značky a názvy uvedené v tomto dokumentu mohou být ochranné známky příslušných společností.

2015 - 10

Rev. A00

Obsah

1 Manipulace uvnitř počítače.....	5
Bezpečnostní pokyny.....	5
Před manipulací uvnitř počítače.....	6
Vypnutí počítače.....	6
Po manipulaci uvnitř počítače.....	7
2 Demontáž a instalace součástí.....	8
Doporučené nástroje.....	8
Demontáž zadního krytu.....	8
Montáž zadního krytu.....	8
Vyjmutí baterie.....	9
Vložení baterie.....	9
Vyjmutí pevného disku.....	9
Montáž pevného disku.....	10
Vyjmutí paměťového modulu.....	10
Vložení paměťového modulu.....	11
Demontáž karty WLAN.....	11
Montáž karty sítě WLAN.....	12
Demontáž klávesnice.....	12
Instalace klávesnice.....	13
Vyjmutí reproduktorů.....	13
Instalace reproduktorů.....	14
Demontáž chladiče.....	14
Montáž chladiče.....	14
Vyjmutí ventilátoru.....	15
Instalace ventilátoru.....	15
Demontáž sestavy displeje.....	15
Instalace sestavy displeje.....	16
Demontáž čelního krytu displeje.....	17
Montáž čelního krytu displeje.....	17
Demontáž panelu displeje.....	17
Montáž panelu displeje.....	18
Demontáž panelu I/O.....	18
Montáž panelu I/O.....	19
Demontáž konektoru napájení.....	19
Montáž konektoru napájení.....	20
Demontáž kamery.....	20
Montáž kamery.....	21


Demontáž základní desky.....	21
Montáž základní desky.....	22
3 Nastavení systému.....	23
Přehled nástroje System Setup (Nastavení systému).....	23
Spouštěcí sekvence.....	23
Navigační klávesy.....	24
Aktualizace systému BIOS	24
Možnosti nástroje System Setup (Nastavení systému).....	25
4 Odstraňování problémů.....	27
Rozšířená diagnostika vyhodnocení systému před jeho spuštěním (ePSA).....	27
Chybové kódy indikátorů.....	28
Indikátory stavu baterie.....	28
5 Technické údaje.....	29
6 Kontaktování společnosti Dell.....	34
Kontaktování společnosti Dell.....	34


Manipulace uvnitř počítače


Bezpečnostní pokyny


Řiďte se těmito bezpečnostními pokyny, které pomohou ochránit počítač před případným poškozením a zajistí vaši bezpečnost. Pokud není uvedeno jinak, u každého postupu v tomto dokumentu se předpokládá splnění následujících podmínek:


- Přečetli jste si bezpečnostní informace dodané s počítačem.
- Součást je možné nahradit nebo (v případě zakoupení samostatně) nainstalovat pomocí postupu pro odebrání provedeném v obráceném pořadí.


 **VAROVÁNÍ:** Před otevřením panelů nebo krytu počítače odpojte všechny zdroje napájení. Po dokončení práce uvnitř počítače nainstalujte zpět všechny kryty, panely a šrouby předtím, než připojíte zdroje napájení.


 **VAROVÁNÍ:** Před manipulací uvnitř počítače si přečtěte bezpečnostní pokyny dodané s počítačem. Další informace o vzorových bezpečnostních postupech naleznete na stránkách www.dell.com/regulatory_compliance

 **VÝSTRAHA:** Mnohé z oprav smí provádět pouze certifikovaný servisní technik. Sami byste měli odstraňovat pouze menší problémy a provádět jednoduché opravy, k nimž vás opravňuje dokumentace k produktu nebo k nimž vás prostřednictvím internetu či telefonicky vyzve tým služeb a podpory. Na škody způsobené neoprávněným servisním zásahem se nevztahuje záruka. Přečtěte si bezpečnostní pokyny dodané s produktem a dodržujte je.

 **VÝSTRAHA:** Aby nedošlo k elektrostatickému výboji, použijte uzemňovací náramek nebo se opakovaně dotýkejte nenatřeného kovového povrchu (například konektoru na zadní straně počítače).

 **VÝSTRAHA:** Zacházejte se součástmi a kartami opatrně. Nedotýkejte se součástí ani kontaktů na kartě. Držte kartu za okraje nebo za montážní svorku. Součásti, jako je například procesor, držte za okraje, ne za kolíky.


 **VÝSTRAHA:** Při odpojování kabelu vytahujte kabel za konektor nebo za vytahovací poutko, ne za vlastní kabel. Konektory některých kabelů mají upevňovací západku. Pokud odpojíte tento typ kabelu, před jeho vytažením západku zmáčkněte. Když oddělujete konektory od sebe, zarovnejte je tak, aby nedošlo k ohnutí kolíků. Také před připojením kabelu se ujistěte, že jsou oba konektory správně zarovnané.

 **POZNÁMKA:** Barva počítače a některých součástí se může lišit od barev uvedených v tomto dokumentu.


Před manipulací uvnitř počítače

Aby nedošlo k poškození počítače, před manipulací s vnitřními součástmi počítače proveďte následující kroky.


1. Postupujte podle kroků uvedených v části [Bezpečnostní pokyny](#).
2. Ujistěte se, že je pracovní povrch rovný a čistý, aby nedošlo k poškrábání krytu počítače.
3. Vypněte počítač (viz část [Vypnutí počítače](#)).

 **VÝSTRAHA: Při odpojování síťového kabelu nejprve odpojte kabel od počítače a potom jej odpojte od síťového zařízení.**

4. Odpojte všechny síťové kabely od počítače.
5. Odpojte počítač a všechna připojená zařízení z elektrických zásuvek.
6. U odpojeného počítače stiskněte a podržte tlačítko napájení a uzemněte tak základní desku.
7. Sejměte kryt.


 **VÝSTRAHA: Před manipulací s vnitřními součástmi počítače proveďte uzemnění tím, že se dotknete nenatřené kovové plochy, jako například kovové části na zadní straně počítače. Během práce se opětovně dotýkejte nenatřené kovové plochy, abyste vybili statickou elektřinu, která by mohla interní součásti počítače poškodit.**


Vypnutí počítače

 **VÝSTRAHA: Aby nedošlo ke ztrátě dat, před vypnutím počítače uložte a zavřete všechny otevřené soubory a ukončete všechny spuštěné aplikace.**

1. Vypnutí počítače

- V systému Windows 10 (pomocí dotykového zařízení nebo myši):

1. Klikněte nebo klepněte na .

2. Klikněte nebo klepněte na  a poté klikněte nebo klepněte na možnost **Vypnout**.

- V systému Windows 8 (pomocí dotykového zařízení):

1. Přejetím prstem od středu k pravému okraji obrazovky otevřete nabídku **Ovládací tlačítka**, kde vyberete tlačítko **Nastavení**.

2. Klepnutím  a pak klepněte na možnost **Vypnout**.

- Windows 8 (pomocí myši)

1. Umístěte ukazatel myši do pravého horního rohu obrazovky a klikněte na tlačítko **Nastavení**.

2. Klikněte na  a poté na možnost **Vypnout**.

- Windows 7:

1. Klikněte na tlačítko **Start**.


2. Klikněte na tlačítko **Vypnout**.

nebo


1. Klikněte na tlačítko **Start**.
2. Klikněte na šipku v pravém dolním rohu nabídky **Start** a poté klikněte na možnost **Odhlásit**.
2. Ujistěte se, že je vypnutý počítač i veškerá další připojená zařízení. Pokud se počítač a připojená zařízení při ukončení operačního systému automaticky nevypnou, vypněte je stiskem tlačítka napájení po dobu 6 vteřin.

Po manipulaci uvnitř počítače

Po dokončení montáže se ujistěte, že jsou připojena všechna externí zařízení, karty a kabely. Učiňte tak dříve, než zapnete počítač.

 **VÝSTRAHA: Aby nedošlo k poškození počítače, používejte pouze baterie určené pro tento počítač Dell. Nepoužívejte baterie určené pro jiné počítače Dell.**

1. Připojte veškerá externí zařízení, například replikátor portů nebo multimediální základnu, a nainstalujte všechny karty, například kartu ExpressCard.
2. Připojte k počítači všechny telefonní nebo síťové kabely.

 **VÝSTRAHA: Chcete-li připojit síťový kabel, nejprve připojte kabel do síťového zařízení a teprve poté do počítače.**

3. Vložte baterii.
4. Nasadte spodní kryt.
5. Připojte počítač a všechna připojená zařízení do elektrických zásuvek.
6. Zapněte počítač.

Demontáž a instalace součástí

V této části naleznete podrobné informace o postupu demontáže a montáže součástí z počítače.

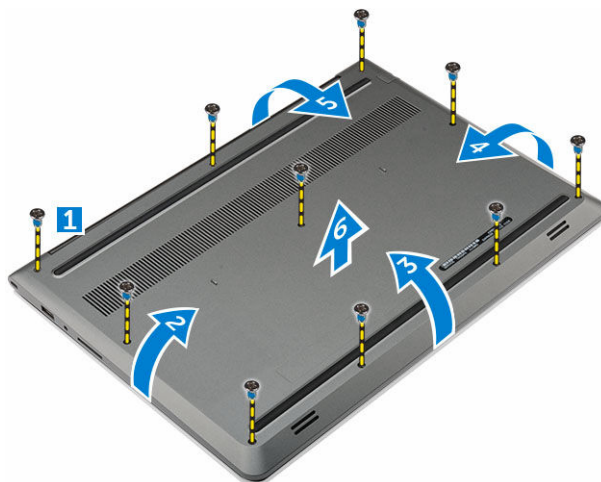
Doporučené nástroje

Postupy uvedené v tomto dokumentu vyžadují použití následujících nástrojů:

- malý plochý šroubovák,
- křížový šroubovák č. 0,
- křížový šroubovák č. 1,
- malá plastová jehla.

Demontáž zadního krytu

1. Postupujte podle pokynů v části [Před manipulací uvnitř počítače](#).
2. Postup demontáže zadního krytu:
 - a. Vyšroubujte šrouby, kterými je připevněn zadní kryt k počítači [1].
 - b. Vypačte okraje zadního krytu ze všech stran, a zadní kryt tak uvolněte [2][3][4][5].
 - c. Vjměte zadní kryt z počítače [6].

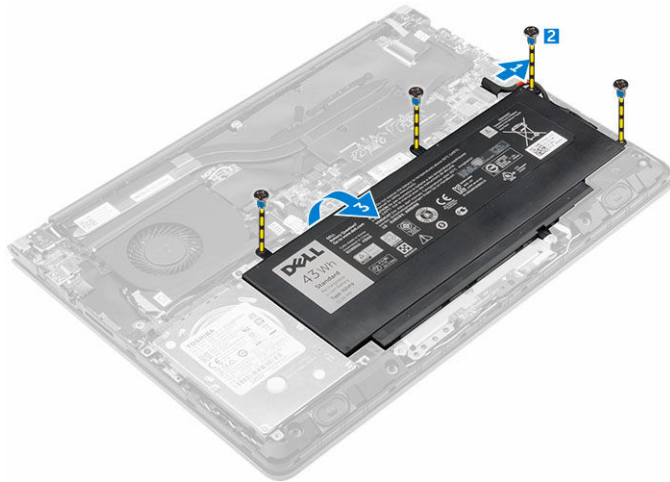


Montáž zadního krytu

1. Zarovnejte zadní kryt s otvory pro šrouby na počítači.
2. Utáhněte šrouby, které připevňují spodní kryt k počítači.
3. Postupujte podle postupu v části [Po manipulaci uvnitř počítače](#).

Vyjmutí baterie

1. Postupujte podle pokynů v části [Před manipulací uvnitř počítače](#).
2. Demontujte [zadní kryt](#).
3. Vyjmutí baterie:
 - a. Odpojte kabel baterie od konektoru na základní desce [1].
 - b. Odstraňte šrouby připevňující baterii k počítači [2].
 - c. Zvedněte a vyjměte baterii z počítače [3].

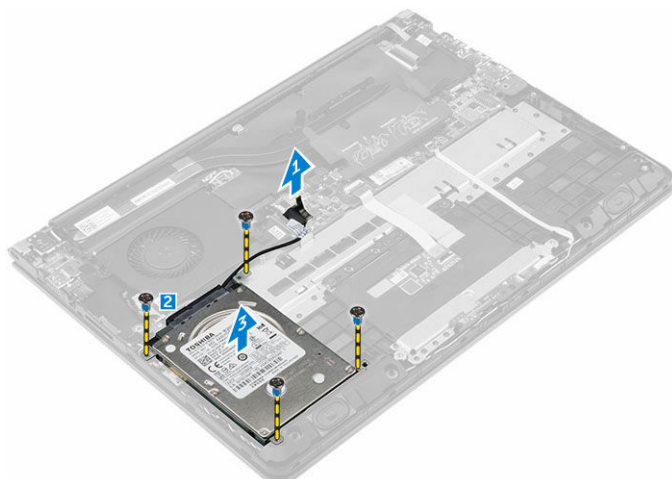


Vložení baterie

1. Vložte baterii do slotu v počítači.
2. Vložte šrouby, kterými je připevněna baterie k počítači.
3. Odpojte kabel baterie od konektoru na základní desce.
4. Namontujte [zadní kryt](#).
5. Postupujte podle postupu v části [Po manipulaci uvnitř počítače](#).

Vyjmutí pevného disku

1. Postupujte podle pokynů v části [Před manipulací uvnitř počítače](#).
2. Demontujte následující součásti:
 - a. [zadní kryt](#),
 - b. [baterie](#)
3. Vyjmutí pevného disku:
 - a. Odpojte kabel pevného disku z konektoru na základní desce [1].
 - b. Vyjměte šrouby upevňující pevný disk k počítači [2].
 - c. Vytáhněte pevný disk z počítače [3].

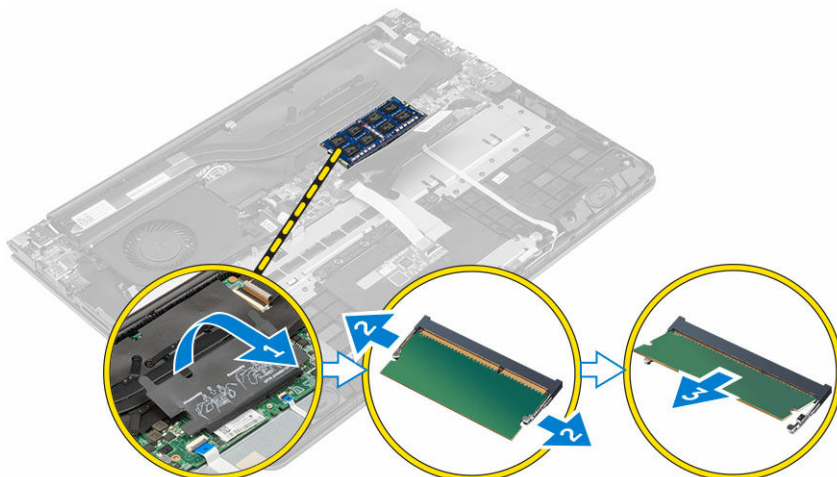


Montáž pevného disku

1. Vložte sestavu pevného disku do slotu v počítači.
2. Připevněte pevný disk k držáku pomocí šroubů.
3. Připojte kabel pevného disku ke konektoru na základní desce.
4. Namontujte následující součásti:
 - a. [baterie](#)
 - b. [zadní kryt](#).
5. Postupujte podle postupu v části [Po manipulaci uvnitř počítače](#).

Vyjmutí paměťového modulu

1. Postupujte podle pokynů v části [Před manipulací uvnitř počítače](#).
2. Demontujte následující součásti:
 - a. [zadní kryt](#).
 - b. [baterie](#)
3. Postup vyjmutí paměťového modulu:
 - a. Zvedněte plastový kryt, který kryje horní část přihrádky paměťového modulu [1].
 - b. Zatlačte na zajišťovací svorky tak, aby se modul uvolnil [2].
 - c. Vyjměte paměťový modul z konektoru na základní desce [3].

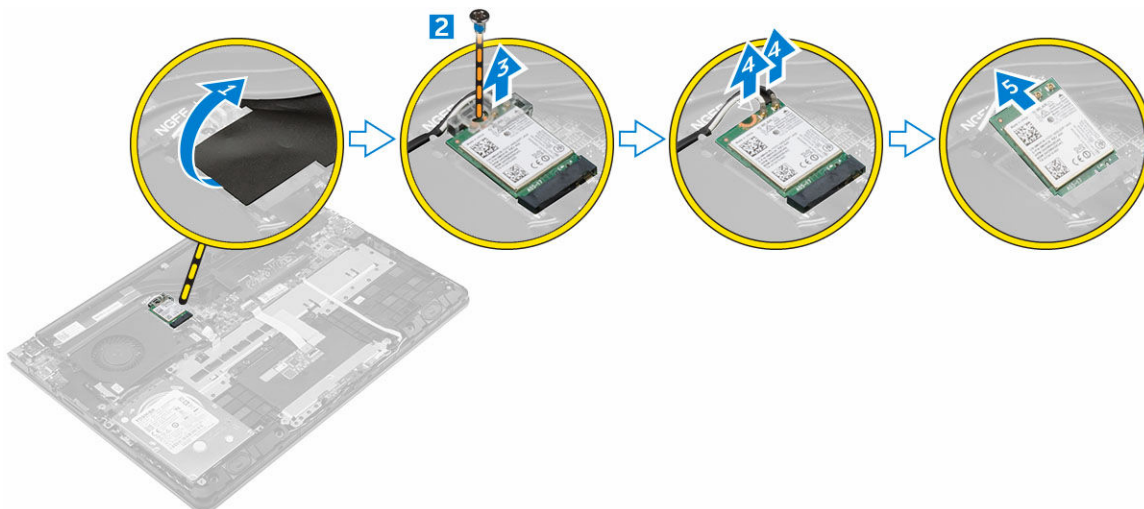


Vložení paměťového modulu

1. Vložte paměťový modul do příslušné patice.
2. Zatlačte na paměťový modul, aby zapadl na místo.
3. Zavřete plastový kryt, který kryje paměťový modul.
4. Namontujte následující součásti:
 - a. [zadní kryt](#).
 - b. [baterie](#)
5. Postupujte podle postupu v části [Po manipulaci uvnitř počítače](#).

Demontáž karty WLAN

1. Postupujte podle pokynů v části [Před manipulací uvnitř počítače](#).
2. Demontujte následující součásti:
 - a. [zadní kryt](#).
 - b. [baterie](#)
3. Postup demontáže karty WLAN:
 - a. Zvedněte plastovou klapku, která kryje kartu WLAN [1].
 - b. Odstraňte šroub, kterým je připevněna karta WLAN k počítači [2] [3].
 - c. Odpojte anténní kabel od karty WLAN [4].
 - d. Vyjměte kartu WLAN ze slotu na základní desce [5].

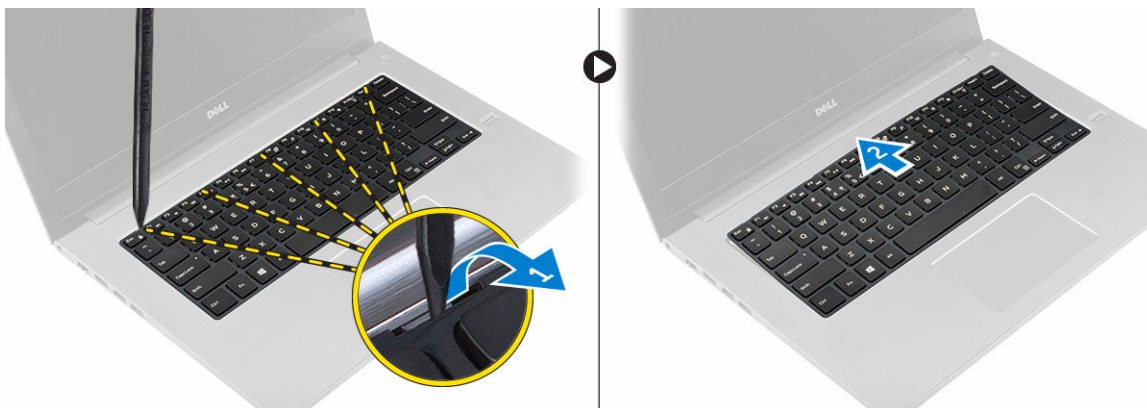


Montáž karty sítě WLAN

1. Pod úhlem 45 stupňů zasuňte kartu WLAN do konektoru.
2. Zašroubujte šroub, který připevňuje kartu WLAN k počítači.
3. Připojte anténní kabely ke konektorům označeným na kartě WLAN.
4. Zavřete kartu WLAN plastovým krytem.
5. Namontujte následující součásti:
 - a. [baterie](#)
 - b. [zadní kryt](#).
6. Postupujte podle postupu v části [Po manipulaci uvnitř počítače](#).

Demontáž klávesnice

1. Postupujte podle pokynů v části [Před manipulací uvnitř počítače](#).
2. Demontáž klávesnice:
 - a. Pomocí plastového hrotu na vyznačených místech zvedněte okraje klávesnice [1].
 - b. Uvolněte klávesnici jejím posunutím směrem k displeji [2].



3. Odpojení kabelu klávesnice:

- a. Klávesnici zvedněte a otočte [1].
- b. Odpojte kabel konektoru klávesnice od šasi počítače [2] [3].

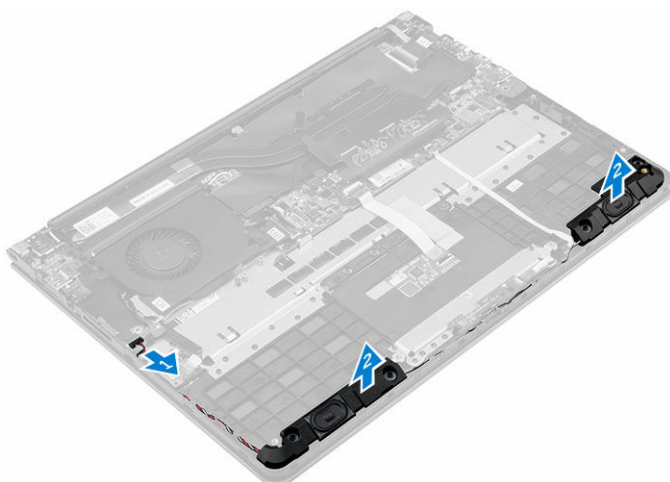


Instalace klávesnice

1. Připojte kabel klávesnice k šasi počítače.
2. Položte klávesnici na šasi a zarovnejte ji podél okrajů.
3. Zatlačte na okraje klávesnice tak, aby zaklapla na místo.
4. Postupujte podle postupu v části [Po manipulaci uvnitř počítače](#).

Vyjmutí reproduktorů

1. Postupujte podle pokynů v části [Před manipulací uvnitř počítače](#).
2. Demontujte následující součásti:
 - a. [zadní kryt](#)
 - b. [baterie](#)
 - c. [pevný disk](#)
3. Postup vyjmutí reproduktorů:
 - a. Odpojte kabel reproduktoru od základní desky a vyveďte je z vodicích drážek [1].
 - b. Vyzvedněte reproduktory z šasi počítače [2].

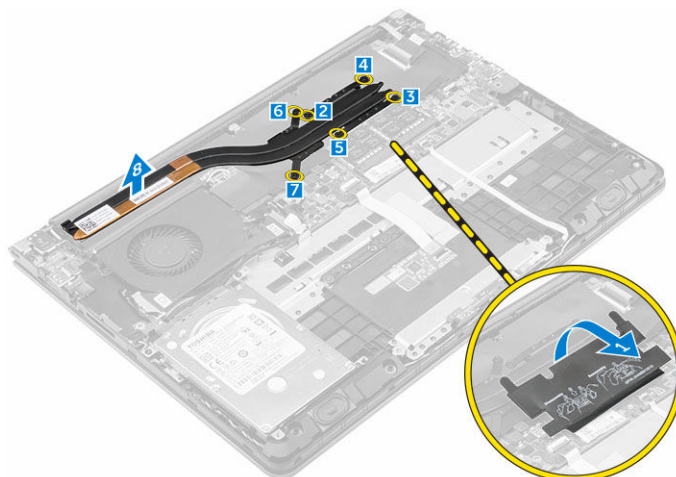


Instalace reproduktorů

1. Vložte základní desku do slotu v šasi počítače.
2. Ved'te kabel reproduktoru vodicí drážkou.
3. Připojte kabel reproduktoru ke konektoru na základní desce.
4. Namontujte následující součásti:
 - a. [pevný disk](#)
 - b. [baterie](#)
 - c. [zadní kryt](#)
5. Postupujte podle postupu v části [Po manipulaci uvnitř počítače](#).

Demontáž chladiče

1. Postupujte podle pokynů v části [Před manipulací uvnitř počítače](#).
2. Demontujte následující součásti:
 - a. [zadní kryt](#)
 - b. [baterie](#)
3. Demontáž chladiče:
 - a. Zvedněte plastovou klapku, která kryje paměťový modul, abyste se dostali k modulu chladiče [1].
 - b. Odstraňte šrouby, kterými je modul chladiče připevněn k šasi počítače [2] [3] [4] [5] [6] [7].
 - c. Vyjměte modul chladiče ze slotu na základní desce [8].



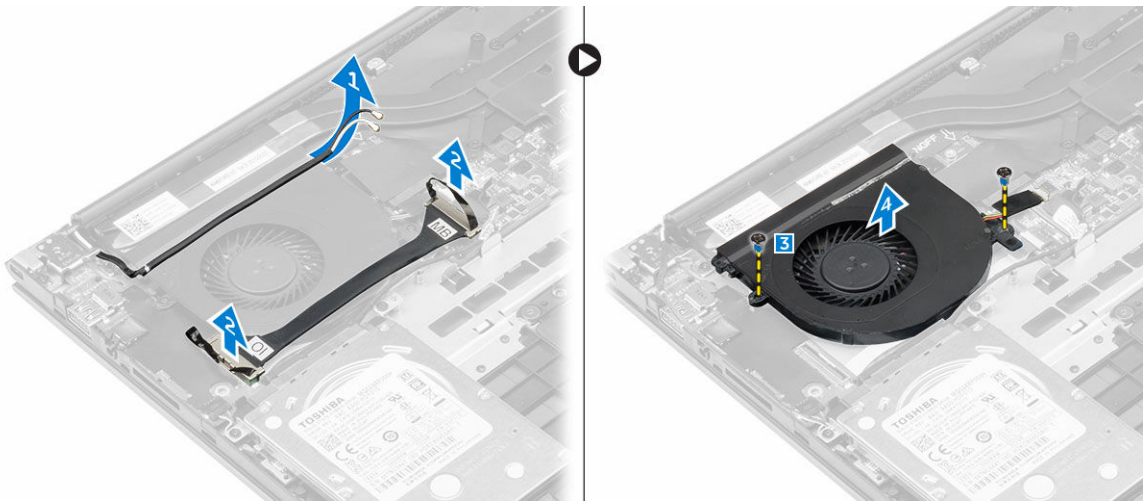
Montáž chladiče

1. Uložte modul chladiče do slotu na základní desce.
2. Utáhněte šrouby, kterými je připevněn modul chladiče k šasi počítače.
3. Zavřete paměťový modul plastovým krytem.
4. Namontujte následující součásti:
 - a. [baterie](#)
 - b. [zadní kryt](#)

5. Postupujte podle postupu v části [Po manipulaci uvnitř počítače](#).

Vyjmutí ventilátoru

1. Postupujte podle pokynů v části [Před manipulací uvnitř počítače](#).
2. Demontujte následující součásti:
 - a. [zadní kryt](#).
 - b. [baterie](#)
 - c. [karta WLAN](#)
3. Postup vyjmutí ventilátoru:
 - a. Zvedněte kabely konektoru WLAN z modulu ventilátoru [1].
 - b. Odpojte kabel desky I/O a základní desky z konektorů na základní desce [2].
 - c. Vyšroubujte šrouby, kterými je připevněn modul ventilátoru k základní desce [3].
 - d. Zvedněte modul ventilátoru z počítače.



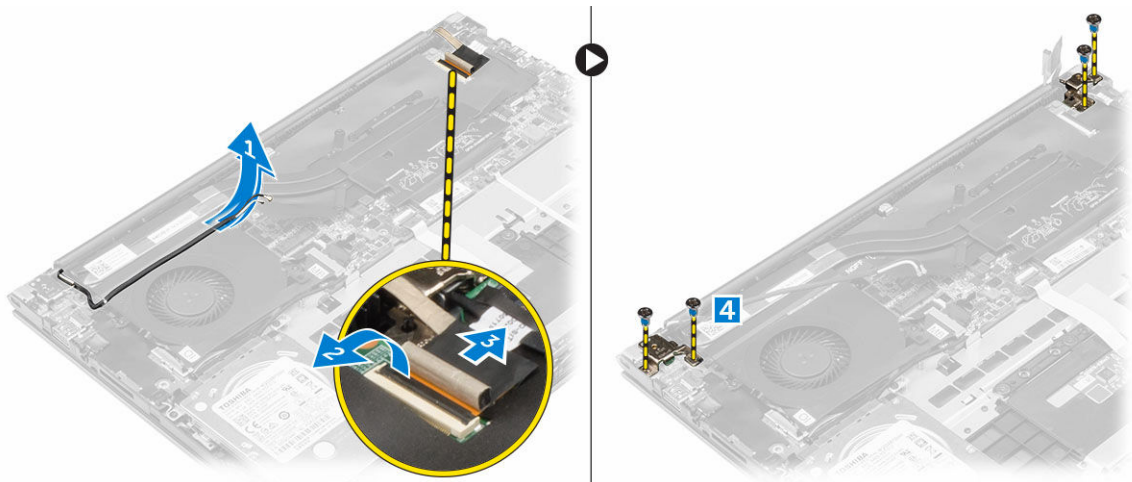
Instalace ventilátoru

1. Nainstalujte ventilátor do slotu na základní desce.
2. Utažením šroubů modul ventilátoru upevněte.
3. Připojte kabely panelu I/O a základní desky ke konektorům základní desky.
4. Namontujte následující součásti:
 - a. [karta WLAN](#)
 - b. [baterie](#)
 - c. [zadní kryt](#).
5. Postupujte podle postupu v části [Po manipulaci uvnitř počítače](#).

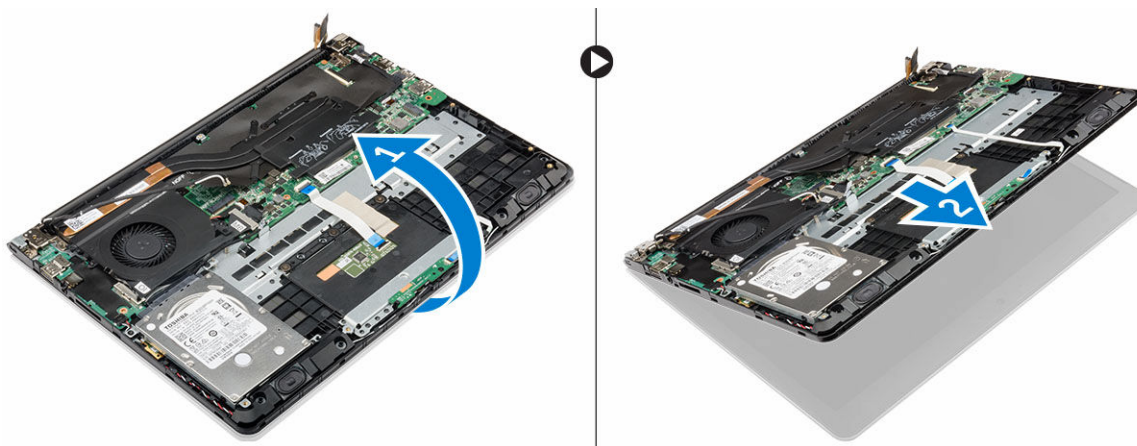
Demontáž sestavy displeje

1. Postupujte podle pokynů v části [Před manipulací uvnitř počítače](#).
2. Demontujte následující součásti:
 - a. [zadní kryt](#).

- b. [baterie](#)
 - c. [chladič](#)
 - d. [karta WLAN](#)
3. Demontujte závěsy displeje:
- a. Vyzvedněte kabely konektoru WLAN z šasi [1].
 - b. Odpojte kabel displeje od základní desky [2] [3].
 - c. Vyšroubujte šrouby, kterými jsou připevněny závěsy displeje k šasi počítače [4].



4. Vyjmutí displeje:
- a. Zvedněte šasi počítače.
 - b. Zvedněte šasi počítače z displeje.



Instalace sestavy displeje

- 1. Zarovnejte sestavu displeje se závěsy displeje šasi počítače.
- 2. Utáhněte šrouby, kterými jsou připevněny závěsy displeje.
- 3. Připojte kabel displeje ke konektoru na základní desce.
- 4. Namontujte následující součásti:
 - a. [chladič](#)
 - b. [karta WLAN](#)

- c. [baterie](#)
- d. [zadní kryt](#)
5. Postupujte podle postupu v části [Po manipulaci uvnitř počítače](#).

Demontáž čelního krytu displeje

1. Postupujte podle pokynů v části [Před manipulací uvnitř počítače](#).
2. Demontujte následující součásti:
 - a. [zadní kryt](#)
 - b. [baterie](#)
 - c. [chladič](#)
 - d. [karta WLAN](#)
 - e. [sestava displeje](#)
3. Postup demontáže čelního krytu displeje:
 - a. Zvedněte rohy čelního krytu plastovým hrotem a vyjměte ho [1] [2] [3] [4].



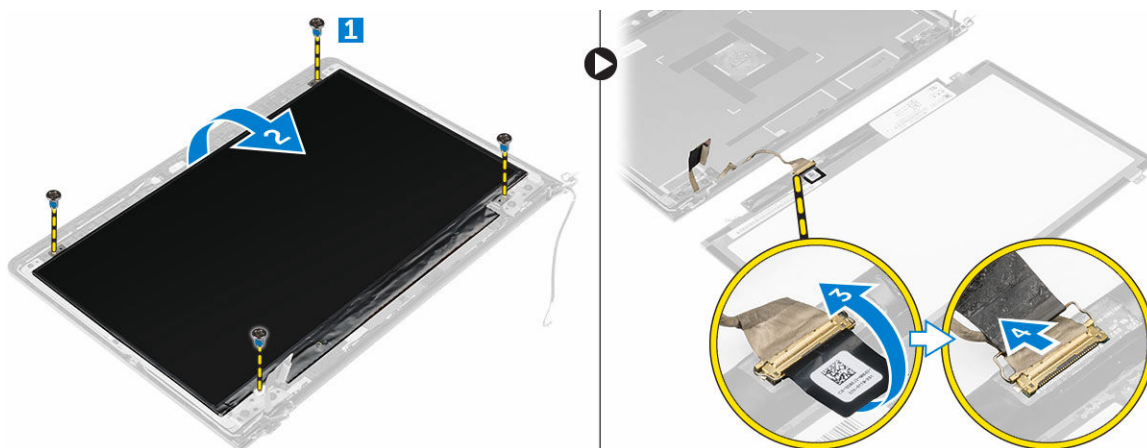
Montáž čelního krytu displeje

1. Položte čelní kryt na panel displeje a zatlačte podél okrajů tak, aby zaklapl na místo.
2. Namontujte následující součásti:
 - a. [sestava displeje](#)
 - b. [chladič](#)
 - c. [karta WLAN](#)
 - d. [baterie](#)
 - e. [zadní kryt](#)
3. Postupujte podle postupu v části [Po manipulaci uvnitř počítače](#).

Demontáž panelu displeje

1. Postupujte podle pokynů v části [Před manipulací uvnitř počítače](#).
2. Demontujte následující součásti:
 - a. [zadní kryt](#)

- b. [baterie](#)
 - c. [chladič](#)
 - d. [karta WLAN](#)
 - e. [sestava displeje](#)
 - f. [čelní kryt displeje](#)
3. Postup demontáže panelu displeje:
- a. Demontujte šrouby, kterými je upevněn panel displeje [1].
 - b. Zvedněte panel displeje a otočte jej [2].
 - c. Odpojte kabel panelu displeje od panelu displeje [3] [4].



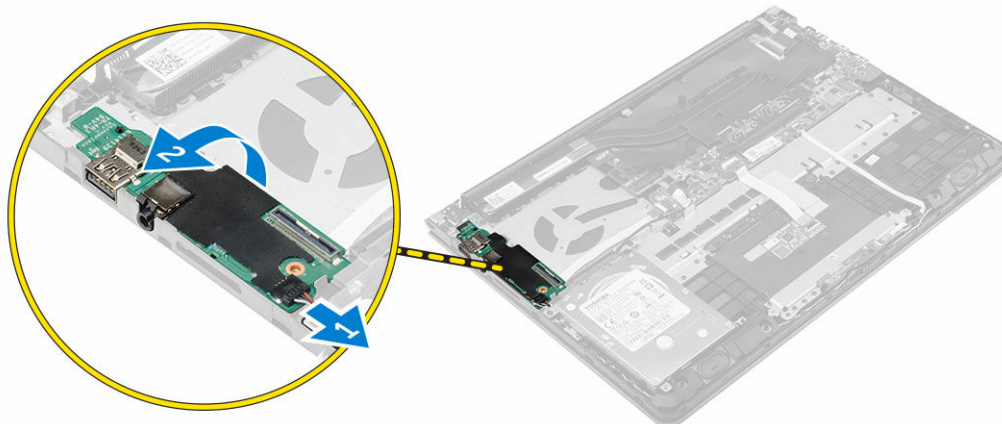
Montáž panelu displeje

1. Připojte kabel panelu displeje k panelu displeje a otočte ho pro zarovnání se sestavou.
2. Našroubujte šrouby, kterými je připevněn panel displeje.
3. Namontujte následující součásti:
 - a. [čelní kryt displeje](#)
 - b. [sestava displeje](#)
 - c. [chladič](#)
 - d. [karta WLAN](#)
 - e. [baterie](#)
 - f. [zadní kryt](#).
4. Postupujte podle postupu v části [Po manipulaci uvnitř počítače](#).

Demontáž panelu I/O

1. Postupujte podle pokynů v části [Před manipulací uvnitř počítače](#).
2. Demontujte následující součásti:
 - a. [zadní kryt](#).
 - b. [baterie](#)
 - c. [chladič](#)
 - d. [karta WLAN](#)
 - e. [ventilátor](#).
3. Postup vyjmutí panelu I/O:

- a. Odpojte kabel konektoru panelu I/O od základní desky [1].
- b. Zvedněte a vyjměte panel I/O z počítače [2].

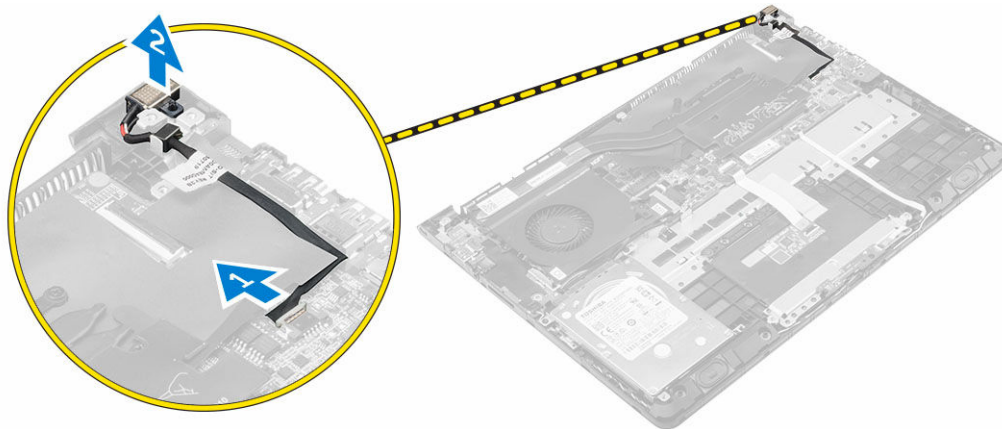


Montáž panelu I/O

1. Panel I/O vložte do slotu v šasi počítače.
2. Připojte kabel panelu I/O k základní desce.
3. Namontujte následující součásti:
 - a. [ventilátor](#),
 - b. [chladič](#)
 - c. [karta WLAN](#)
 - d. [baterie](#)
 - e. [zadní kryt](#).
4. Postupujte podle postupu v části [Po manipulaci uvnitř počítače](#).

Demontáž konektoru napájení

1. Postupujte podle pokynů v části [Před manipulací uvnitř počítače](#).
2. Demontujte následující součásti:
 - a. [zadní kryt](#),
 - b. [baterie](#)
 - c. [chladič](#)
 - d. [karta WLAN](#)
 - e. [sestava displeje](#)
3. Postup vyjmutí konektoru napájení:
 - a. Odpojte kabel konektoru napájení od základní desky [1].
 - b. Vyzvedněte konektor napájení z počítače [2].

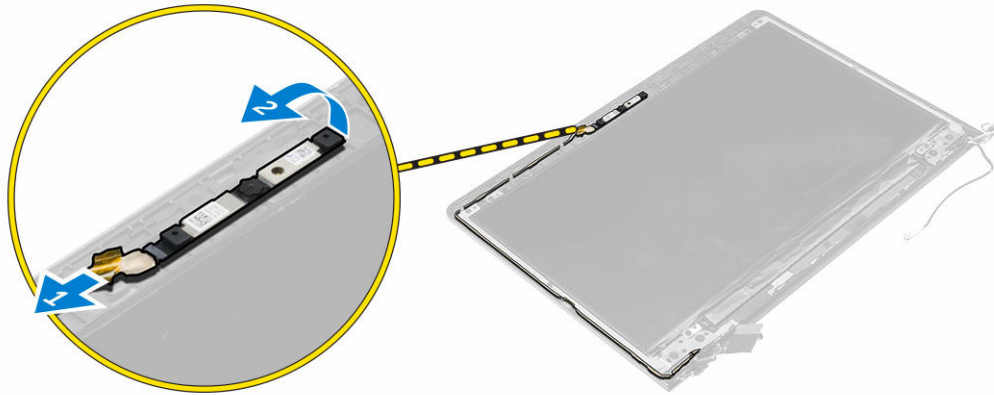


Montáž konektoru napájení

1. Nainstalujte konektor napájení do slotu v šasi počítače.
2. Připojte kabel konektoru napájení k základní desce.
3. Namontujte následující součásti:
 - a. [sestava displeje](#)
 - b. [chladič](#)
 - c. [karta WLAN](#)
 - d. [baterie](#)
 - e. [zadní kryt](#)
4. Postupujte podle postupu v části [Po manipulaci uvnitř počítače](#).

Demontáž kamery

1. Postupujte podle pokynů v části [Před manipulací uvnitř počítače](#).
2. Demontujte následující součásti:
 - a. [zadní kryt](#)
 - b. [baterie](#)
 - c. [sestava displeje](#)
 - d. [čelní kryt displeje](#)
3. Odpojte kabel kamery a zvedněte kameru, abyste ji vyjmuli z počítače [1] [2].

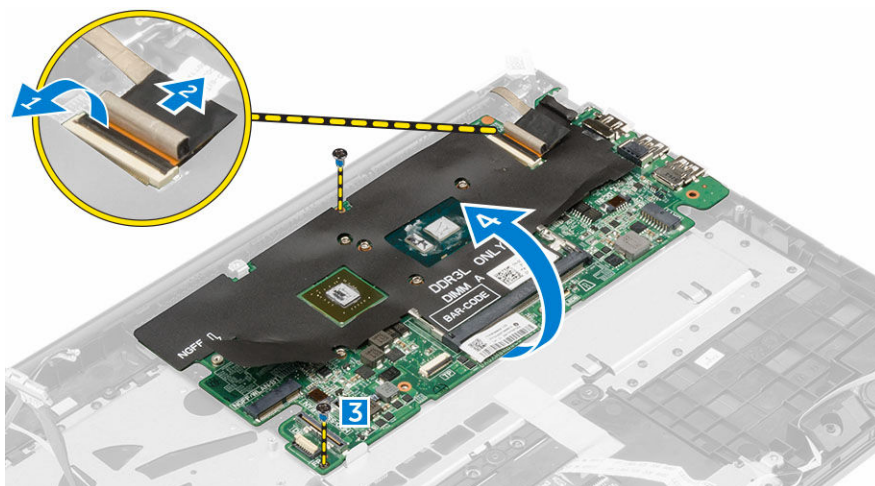


Montáž kamery

1. Zarovnejte kameru s panelem displeje.
2. Připojte kabel kamery ke kameře.
3. Namontujte následující součásti:
 - a. [baterie](#)
 - b. [zadní kryt](#)
 - c. [sestava displeje](#)
 - d. [čelní kryt displeje](#)
4. Postupujte podle postupu v části [Po manipulaci uvnitř počítače](#).

Demontáž základní desky

1. Postupujte podle pokynů v části [Před manipulací uvnitř počítače](#).
2. Demontujte následující součásti:
 - a. [zadní kryt](#)
 - b. [baterie](#)
 - c. [chladič](#)
 - d. [karta WLAN](#)
 - e. [ventilátor](#)
 - f. [sestava displeje](#)
 - g. [konektor napájení](#)
 - h. [Panel IO](#)
 - i. [paměťový modul](#)
 - j. [reproduktory](#)
3. Postup demontáže základní desky:
 - a. Odpojte kabel sestavy displeje od základní desky [1] [2].
 - b. Vyjměte šroubky, které zajišťují základní desku k šasi počítače [3].
 - c. Zvedněte a vyjměte základní desku z počítače.



Montáž základní desky

1. Nainstalujte základní desku do slotu v šasi počítače.
2. Zašroubujte šroubky, které zajišťují základní desku k šasi počítače.
3. Připojte kabel sestavy displeje k základní desce.
4. Namontujte následující součásti:
 - a. [paměťový modul](#)
 - b. [ventilátor](#),
 - c. [reproduktory](#)
 - d. [klávesnice](#)
 - e. [pevný disk](#)
 - f. [panel IO](#)
 - g. [konektor napájení](#)
 - h. [sestava displeje](#)
 - i. [chladič](#)
 - j. [karta WLAN](#)
 - k. [baterie](#)
 - l. [zadní kryt](#),
5. Postupujte podle postupu v části [Po manipulaci uvnitř počítače](#).


Nastavení systému

Přehled nástroje System Setup (Nastavení systému)

Nástroj System Setup umožňuje provádět tyto činnosti:

- změnit informace o konfiguraci systému po přidání, změně nebo odebrání hardwaru v počítači;
- nastavit nebo změnit uživatelem volitelné možnosti, například heslo;
- zjistit aktuální velikost paměti nebo nastavit typ nainstalovaného pevného disku.
- zkontrolovat stav baterie.

Než začnete nástroj System Setup používat, doporučujeme zapsat si informace z obrazovek tohoto nástroje pro pozdější potřebu.



 **VÝSTRAHA:** Pokud nejste pokročilý uživatel počítačových technologií, nastavení tohoto nástroje neměňte. Některé změny by mohly způsobit nesprávné fungování počítače.

Spouštěcí sekvence

Sekvence spouštění umožňuje obejít pořadí spouštěcích zařízení nastavené v nástroji Nastavení systému a spouštět počítač přímo z vybraného zařízení (například pevného disku). Během testu POST (Power-on Self Test) po zobrazení loga Dell máte k dispozici následující možnosti:

- Otevřete nabídku System Setup (Nastavení systému) stisknutím klávesy F2.
- Otevřete jednorázovou nabídku zavádění systému stisknutím klávesy F12.


Jednorázová nabídka zavádění systému obsahuje zařízení, ze kterých můžete spustit počítač a možnost diagnostiky. Možnosti nabídky zavádění jsou následující:

- Removable Drive (Vyjímatelný disk) (je-li k dispozici)
- STXXXX Drive (Jednotka STXXXX)
 -  **POZNÁMKA:** XXX představuje číslo jednotky SATA.
- Optická mechanika
- Diagnostika
 -  **POZNÁMKA:** Po výběru možnosti Diagnostics (Diagnostika) se zobrazí obrazovka **diagnostiky ePSA**.


Na obrazovce s pořadím zavádění jsou k dispozici také možnosti přístupu na obrazovku nástroje Nastavení systému.

Navigační klávesy

V následující tabulce naleznete klávesy pro navigaci nastavením systému.



 **POZNÁMKA:** V případě většiny možností nastavení systému se provedené změny zaznamenají, ale použijí se až po restartu počítače.

Tabulka 1. Navigační klávesy

Klávesy	Navigace
Šipka nahoru	Přechod na předchozí pole.
Šipka dolů	Přechod na další pole.
Enter	Výběr hodnoty ve vybraném poli (je-li to možné) nebo přechod na odkaz v poli.
Mezerník	Rozbalení a sbalení rozevírací nabídky (je-li to možné).
Tab	Přechod na další specifickou oblast.
	 POZNÁMKA: Pouze u standardního grafického prohlížeče.
Esc	Přechod na předchozí stránku až do dosažení hlavní obrazovky. Stiskem klávesy Esc na hlavní obrazovce zobrazíte výzvu k uložení všech neuložených změn a restartu systému.
F1	Zobrazení souboru s nápovědou k nástroji Nastavení systému.

Aktualizace systému BIOS

Aktualizaci systému BIOS (nastavení systému) doporučujeme provádět při výměně základní desky, nebo je-li k dispozici nová verze. V případě notebooku se ujistěte, že je baterie plně nabitá, a připojte jej k elektrické zásuvce

1. Restartujte počítač.
2. Přejděte na web **Dell.com/support**.
3. Zadejte **servisní označení** nebo **kód expresní služby** a klepněte na tlačítko **Submit (Odeslat)**.
 -  **POZNÁMKA:** Chcete-li najít servisní označení, klepněte na odkaz **Where is my Service Tag? (Kde je moje servisní označení?)**
 -  **POZNÁMKA:** Pokud nemůžete najít své výrobní číslo, klepněte na možnost **Detect Service Tag (Zjistit výrobní číslo)**. Postupujte podle pokynů na obrazovce.
4. Pokud nemůžete nelézt servisní označení, klepněte na produktovou kategorii vašeho počítače.
5. Vyberte ze seznamu **Product Type (Produktový typ)**.
6. Vyberte model svého počítače. Zobrazí se stránka **produktové podpory** pro váš počítač.
7. Klepněte na možnost **Get drivers (Získat ovladače)** a poté na možnost **View All Drivers (Zobrazit všechny ovladače)**.
Zobrazí se stránka ovladačů a souborů ke stažení.
8. Na obrazovce Drivers & Downloads (Ovladače a soubory ke stažení) vyberte v rozevíracím seznamu **Operating System (Operační systém)** možnost **BIOS**.
9. Vyhledejte nejnovější soubor se systémem BIOS a klepněte na tlačítko **Download File (Stáhnout soubor)**.

Můžete také analyzovat, které ovladače je třeba aktualizovat. Pokud tento krok chcete provést u svého produktu, klikněte na možnost **Analyze System for Updates (Analyzovat systém a zjistit aktualizace)** a postupujte podle pokynů na obrazovce.

10. V okně **Please select your download method below (Zvolte metodu stažení)** klikněte na tlačítko **Download File (Stáhnout soubor)**.

Zobrazí se okno **File Download (Stažení souboru)**.

11. Klepnutím na tlačítko **Save (Uložit)** uložíte soubor do počítače.

12. Klepnutím na tlačítko **Run (Spustit)** v počítači nainstalujete aktualizované nastavení systému BIOS.

Postupujte podle pokynů na obrazovce.

Možnosti nástroje System Setup (Nastavení systému)

Tabulka 2. Main (Hlavní)

System Time	Nastavuje čas interních hodin počítače.
System Date	Nastavuje datum interního kalendáře počítače.
BIOS Version	Zobrazí revizi systému BIOS.
Product Name	Zobrazí název produktu a číslo modelu.
Service Tag	Zobrazí výrobní číslo počítače.
Asset Tag	Zobrazí inventární číslo počítače (je-li k dispozici).
CPU Type	Zobrazí typ procesoru.
CPU Speed	Zobrazí rychlost procesoru.
CPU ID	Zobrazí identifikační číslo procesoru.
L1 Cache	Zobrazí velikost cache L1 procesoru.
L2 Cache	Zobrazí velikost cache L2 procesoru.
L3 Cache	Zobrazí velikost cache L3 procesoru.
Fixed HDD	Zobrazí modelové číslo a kapacitu pevného disku.
mSATA Device	Zobrazí číslo modelu a kapacitu optické jednotky.
System Memory	Zobrazí velikost paměti vestavěné v počítači.
Extended Memory	Zobrazí velikost paměti nainstalované v počítači.
Memory Speed	Zobrazí takt paměti.

Tabulka 3. Advanced (Pokročilé)

Intel SpeedStep	Povolí nebo zakáže funkci Intel SpeedStep.	Výchozí hodnota: Enabled (Povoleno)
Virtualization	Povolí nebo zakáže funkci virtualizace od společnosti Intel.	Výchozí hodnota: Enabled (Povoleno)
Integrated NIC	Povolí nebo zakáže napájení integrované síťové karty.	Výchozí hodnota: Enabled (Povoleno)
USB Emulation	Povolí nebo zakáže funkci emulace USB.	Výchozí hodnota: Enabled (Povoleno)

USB PowerShare	Povolí nebo zakáže funkci USB PowerShare.	Výchozí hodnota: Enabled (Povoleno)
SATA Operation	Umožňuje nastavit pro řadič SATA režim AHCI nebo ATA.	Výchozí hodnota: AHCI
Adapter Warnings	Povolí nebo zakáže varování adaptéru.	Výchozí možnost: Enable (Povolit)
Function Key Behavior	Určuje chování funkční klávesy <Fn>.	Výchozí hodnota: Function key (Funkční klávesa)
Intel Smart Connect Technology	Povolí nebo zakáže technologii Intel Smart Connect.	Výchozí možnost: Enable (Povolit)
Intel Rapid Start Technology	Povolí nebo zakáže technologii Intel Rapid Start.	Výchozí možnost: Enable (Povolit)
Miscellaneous Devices	Tato pole umožňují povolení nebo zakázání různých integrovaných zařízení.	
Battery Health	Zobrazí zprávu o stavu baterie.	

Tabulka 4. Security (Zabezpečení)

Set Asset Tag	V tomto poli se zobrazuje inventární číslo počítače. Jestliže nebylo dosud zadáno, můžete jej zadat do tohoto pole.
Set Admin Password	Umožňuje změnit nebo odstranit heslo správce.
Set System Password	Umožňuje změnit nebo vymazat heslo systému.
Set HDD Password	Umožňuje nastavit heslo pro interní pevný disk počítače.
Password Change	Umožňuje změnit heslo zabezpečení.
Password Bypass	Umožňuje obejít výzvy k zadání systémového hesla a hesla pro interní pevný disk při restartování systému nebo obnově z režimu hibernace.

Tabulka 5. Boot (Zavádění)

Boot Priority Order	Určuje pořadí jednotlivých zařízení, z nichž je při zapnutí počítače zaváděn systém.
Windows Boot Manager	Umožňuje systému Windows vyhledat pevné disky se soubory systému Windows a zavádět z nich systém.
Secure Boot	Určuje, zda je funkce zabezpečeného zavádění UEFI povolena nebo zakázána.
Add Boot Option	Umožňuje uživateli přidat další zaváděcí zařízení.
Delete Boot Option	Umožňuje uživateli odstranit stávající zaváděcí zařízení z pořadí pro zavádění.

Exit (Konec)

V této části je možné uložit, zrušit či zavést výchozí nastavení před ukončením nástroje System Setup (Nastavení systému).

Odstraňování problémů

Rozšířená diagnostika vyhodnocení systému před jeho spuštěním (ePSA)

Diagnostika ePSA (známá také jako diagnostika systému) slouží k provedení kompletní kontroly hardwaru. Diagnostika ePSA je součástí systému BIOS a lze ji spustit pouze v systému BIOS. Vestavěná diagnostika systému nabízí řadu možností, se kterými můžete u konkrétních zařízeních nebo jejich skupin provádět následující:

- Spouštět testy automaticky nebo v interaktivním režimu
- Opakovat testy
- Zobrazit nebo ukládat výsledky testů
- Procházet testy a využitím dalších možností testu získat dodatečné informace o zařízeních, u kterých test selhal
- Prohlížet stavové zprávy s informacemi o úspěšném dokončení testu
- Prohlížet chybové zprávy s informacemi o problémech, ke kterým během testu došlo



VÝSTRAHA: Systémovou diagnostiku používejte pouze k testování vlastního počítače. Použití u jiných počítačů může mít za následek neplatné výsledky nebo zobrazení chybových zpráv.



POZNÁMKA: Některé testy u konkrétních zařízeních vyžadují zásah uživatele. Během provádění diagnostických testů se proto nevzdalujte od počítače.

1. Zapněte počítač.
2. Během spouštění počítače vyčkejte na zobrazení loga Dell a stiskněte klávesu F12.
3. Na obrazovce se spouštěcí nabídkou vyberte možnost **Diagnostics (Diagnostika)**.
Zobrazí se okno **Enhanced Pre-boot System Assessment (Rozšířené vyhodnocení systému před jeho spuštěním)** se všemi zařízením v počítači. Diagnostické testy proběhnou u všech uvedených zařízeních.
4. Chcete-li spustit diagnostický test u konkrétního zařízení, stiskněte klávesu Esc a klepnutím na tlačítko **Yes (Ano)** ukončete diagnostický test.
5. V levém podokně vyberte požadované zařízení a klepněte na tlačítko **Run Tests (Spustit testy)**.
6. V případě jakéhokoli problému se zobrazí chybové kódy.
Chybový kód si poznamenejte a obraťte se na společnost Dell.

Chybové kódy indikátorů

Tabulka 6. Chybové kódy indikátorů


Indikátor LED bliká	Popis chyby
1, 1	Vadná základní deska
1, 2	Vadná základní deska, jednotka zdroje napájení nebo kabeláž
1, 3	Vadná základní deska, DIMMS nebo jednotka zdroje napájení
1, 4	Vadná knoflíková baterie
2, 1	Problém s procesorem
2, 2	Základní deska: došlo k chybě paměti ROM systému BIOS
2, 3	Problém s pamětí
2, 4	Problém s pamětí
2, 5	Problém s pamětí
2, 6	Základní deska: Chyba čipové sady
2, 7	Chyba displeje (LCD)
3, 1	Chyba napájení RTC
3, 2	PCI/video
3, 3	Obnovení systému BIOS 1
3, 4	Obnovení systému BIOS 2
4, 1	Selhání konfigurace procesoru nebo samotného procesoru
4, 2	Obecná chyba POST grafické karty (starý kód indikátorů 1110)




Indikátory stavu baterie

Tabulka 7. Indikátor LED chování baterie

Indikátor nabití baterie	Stav	Chování indikátoru LED
Režim AC	All (Vše)	Bílá
	Plně nabitá	Nesvítí
Režim baterie	Málo až plně nabitá	Nesvítí
	Vybíjí se, když je stav nabití baterie <=10 %	Svítí žlutě

Technické údaje

 **POZNÁMKA:** Nabízené možnosti se mohou lišit podle oblasti. Chcete-li získat více informací o konfiguraci počítače,

- v systému Windows 10 klikněte nebo klepněte na ikonu **Start**  → **Nastavení** → **Systém** → **O systému**.
- v systému Windows 8.1 a Windows 8 klikněte nebo klepněte na ikonu **Start**  → **Nastavení počítače** → **Počítač a zařízení** → **Informace o počítači**.
- v systému Windows 7 klikněte na ikonu **Start** , pravým tlačítkem klikněte na možnost **Tento počítač** a vyberte možnost **Vlastnosti**.

Tabulka 8. Informace o systému

Funkce	Popis
Čipová sada	<ul style="list-style-type: none"> • Procesor 6. generace Intel Core i3 • Procesor 6. generace Intel Core i5 • Procesor 6. generace Intel Core i7
Čipová sada	integrovaná v procesoru

Tabulka 9. Paměť

Funkce	Popis
Slot	Jeden slot SODIMM
Typ paměti	DDR3L
Rychlost	1600 MHz
Podporované konfigurace	4 GB a 8 GB

Tabulka 10. Zvuk

Funkce	Popis
Řadič	Conexant CX6008 s technologií Waves MaxxAudio Pro
Microphone	Mikrofony digitálního pole
Reproduktory	Dva
Výstup reproduktorů	2 W
Ovládání hlasitosti	Klávesové zkratky ovládání médií

Tabulka 11. Video

Funkce	Popis
Grafický adaptér:	
UMA	Grafika Intel HD 520
Samostatná	Nvidia GeForce 930M
Paměť	
UMA	Sdílená systémová paměť
Samostatná	Až 4 GB DDR3L

Tabulka 12. Úložiště

Funkce	Popis
Rozhraní	SATA – 6 Gb/s
Pevný disk	Jeden 2,5palcový disk

Tabulka 13. Čtečka paměťových karet

Funkce	Popis
Typ	Slot karty SD (podpora verze SD 3.0)

Tabulka 14. Fotoaparát

Funkce	Popis
Rozlišení obrazu	0,92 megapixelů
Rozlišení videa (max.)	1280 × 720 pixelů (HD) při 30 snímcích za sekundu
Diagonální zobrazovací úhel	74 stupňů

Tabulka 15. Komunikace

Funkce	Popis
Ethernet	Ovladač pro 10/100/1000Mb/s Ethernet integrovaný na základní desce
Bezdrátové připojení	<ul style="list-style-type: none"> • 2x2 802.11 a/b/g/n/AC+BT • 1x1 802.11 a/b/g/n/AC+BT • Bluetooth 4.0 • Intel WiDi • Displej Wi-Fi

Tabulka 16. Porty a konektory

Funkce	Popis
Externí	
Síť	Jeden port RJ-45 (Ethernet 10/100/1000 Base-T)

Funkce	Popis
USB	Tři přední porty USB 3.0 (jeden s technologií PowerShare)
Audio/Video	<ul style="list-style-type: none"> • Jeden port HDMI • Jeden port náhlavní soupravy (kombinace sluchátek a mikrofonu)
Interní	
Karta Mini-Card	Jeden slot karty NGFF pro kombinovanou kartu s technologií Wi-Fi a Bluetooth

Tabulka 17. Displej

Funkce	Popis
Typ	HD
Rozměry:	
Výška	206,44 mm (8,12 palce)
Šířka	326,18 mm (12,84 palce)
Úhlopříčka	14,0"
Aktivní oblast (X/Y)	309,4 mm (12,18 palce) x 173,95 mm (6,84 palce)
Maximální rozlišení	1366 × 768 pixelů
Maximální jas	200 nitů
Provozní úhel	135 stupňů
Obnovovací frekvence	60 Hz / 40 Hz
Minimální pozorovací úhly:	
Horizontální	40 (L) / 40 (P)
Vertikální	10 (nahoru) / 30 (dolů)
Rozteč pixelů	0,2265 (V) × 0,2265 (Š) mm

Tabulka 18. Klávesnice

Funkce	Popis
Počet kláves	80

Tabulka 19. Dotyková podložka

Funkce	Popis
Rozlišení	
Horizontální	1223 dpi

Funkce	Popis
Vertikální	1573 dpi

Tabulka 20. Baterie

Funkce	Popis
Typ	ICP666480
Rozměry	
Výška	99,5 mm (3,91 palce)
Šířka	198,5 mm (7,81 palce)
Hloubka	7,5 mm (0,30 palce)
Hmotnost	269 gramů (0,60 lb)
Doba nabíjení	3 hodiny
Napětí	11,4 V
Životnost	300 cyklů vybití/nabití
Teplotní rozsah	
Provozní	0 °C až 50°C
Neprovozní	0 °C až 65°C
Knoflíková baterie	LI 3V 83 mAh

Tabulka 21. Napájecí adaptér

Funkce	Popis
Typ	<ul style="list-style-type: none"> • 45 W • 65 W
Vstupní napětí	100–240 V stř.
Vstupní proud (max.)	<ul style="list-style-type: none"> • 45 W a 1,3 A • 65 W a 1,6 / 1,7 A
Vstupní frekvence	50 Hz až 60 Hz
Výstupní proud	<ul style="list-style-type: none"> • 45 W a 2,31 A • 65 W a 3,34 A
Jmenovité výstupní napětí	19,5 V DC
Teplotní rozsah:	
Provozní	0 °C až 40°C
Neprovozní	-40°C až -70°C

Tabulka 22. Rozměry a hmotnost


Funkce	Bez dotykového ovládání	Dotykové
Výška	18,30 mm (0,72 palce)	19,35 mm (0,76 palce)
Šířka	337,60 mm (13,29 palce)	337,60 mm (13,29 palce)
Hloubka	233,50 mm (9,19 palce)	233,50 mm (9,19 palce)
Hmotnost (min.)	1,53 kg (3,37 lb)	1,62 kg (3,57 lb)

Tabulka 23. Prostředí

Funkce	Popis
Teplota:	
Provozní	0 °C až 35°C
Skladovací	-20 °C až 60 °C
Relativní vlhkost (max.):	
Provozní	20 % – 90 %
Skladovací	20 % – 95 %
Nadmořská výška (maximální)	
Provozní	-15,2 až 3048 m (-50 až 10 000 stop) 0 °C až 35 °C
Neprovozní	-15,2 až 10 668 m (-50 až 35 000 stop)
Úroveň uvolňování znečišťujících látek do ovzduší	G2 nebo nižší dle normy ISA - S71.04 – 1985

Kontaktování společnosti Dell

Kontaktování společnosti Dell

 **POZNÁMKA:** Pokud nemáte aktivní internetové připojení, můžete najít kontaktní informace na nákupní faktuře, balicím seznamu, účtence nebo v katalogu produktů společnosti Dell.

Společnost Dell nabízí několik možností online a telefonické podpory a služeb. Jejich dostupnost závisí na zemi a produktu a některé služby nemusí být ve vaší oblasti k dispozici. Chcete-li kontaktovat společnost Dell se záležitostmi týkajícími se prodeje, technické podpory nebo zákaznického servisu:

1. Přejděte na web **Dell.com/support**.
2. Vyberte si kategorii podpory.
3. Ověřte svou zemi nebo region v rozbalovací nabídce **Choose a Country/Region (Vyberte zemi/region)** ve spodní části stránky.
4. Podle potřeby vyberte příslušné servisní služby nebo linku podpory.