




Dell Vostro 15–3559

Příručka majitele

Regulační model: P52F
Regulační typ: P52F003



Poznámky, upozornění a varování

-  **POZNÁMKA:** POZNÁMKA označuje důležité informace, které umožňují lepší využití počítače.
-  **VÝSTRAHA: UPOZORNĚNÍ** poukazuje na možnost poškození hardwaru nebo ztráty dat a poskytuje návod, jak se danému problému vyhnout.
-  **VAROVÁNÍ:** VAROVÁNÍ upozorňuje na potenciální nebezpečí poškození majetku, úrazu nebo smrti.

Copyright © 2015 Dell Inc. Všechna práva vyhrazena. Tento produkt je chráněn autorskými právy a právy na duševní vlastnictví Spojených států amerických a mezinárodními právy. Dell™ a logo Dell jsou ochranné známky společnosti Dell Inc. ve Spojených státech amerických a/nebo v jiných jurisdikcích. Všechny ostatní značky a názvy uvedené v tomto dokumentu mohou být ochranné známky příslušných společností.

2015 - 08

Rev. A00

Obsah

1 Práce na počítači.....	5
Před manipulací uvnitř počítače.....	5
Doporučené nástroje.....	6
Vypnutí počítače.....	6
Po manipulaci uvnitř počítače.....	7
2 Demontáž a montáž součástí.....	8
Vyjmutí baterie.....	8
Vložení baterie.....	9
Demontáž optické jednotky.....	9
Montáž optické jednotky.....	9
Demontáž přístupového panelu.....	9
Instalace přístupového panelu.....	10
Demontáž pevného disku.....	10
Montáž pevného disku.....	12
Vyjmutí paměťového modulu.....	12
Vložení paměťového modulu.....	13
Vyjmutí karty WLAN.....	13
Montáž karty sítě WLAN.....	13
Vyjmutí knoflíkové baterie.....	13
Vložení knoflíkové baterie.....	14
Demontáž klávesnice.....	14
Montáž klávesnice.....	15
Sejmutí spodního krytu.....	15
Nasazení spodního krytu.....	17
Demontáž desky I/O.....	17
Montáž desky I/O.....	18
Demontáž sestavy chladiče.....	19
Montáž sestavy chladiče.....	20
Vyjmutí reproduktorů.....	20
Vložení reproduktorů.....	21
Demontáž základní desky.....	21
Montáž základní desky.....	23
Demontáž konektoru napájení.....	24
Instalace konektoru napájení.....	24
Demontáž sestavy displeje.....	25
Instalace sestavy displeje.....	26
Demontáž čelního krytu displeje (bezel).....	27


Montáž čelního krytu displeje.....	27
Demontáž kamery.....	28
Instalace kamery.....	28
Demontáž závěsů displeje.....	29
Montáž závěsů displeje.....	29
Demontáž panelu displeje.....	30
Montáž panelu displeje.....	31
3 Nastavení systému.....	33
Sekvence spouštění.....	33
Navigační klávesy.....	33
Možnosti nástroje System Setup (Nastavení systému).....	34
Aktualizace systému BIOS	42
Systémové heslo a heslo pro nastavení.....	42
Nastavení systémového hesla a hesla pro nastavení.....	43
Odstranění nebo změna stávajícího hesla k systému nebo nastavení.....	43
4 Diagnostika.....	45
Rozšířená diagnostika vyhodnocení systému před jeho spuštěním (ePSA).....	45
5 Technické údaje.....	46
Technické údaje.....	46
6 Kontaktování společnosti Dell.....	51
Kontaktování společnosti Dell.....	51


Práce na počítači


Před manipulací uvnitř počítače


Řiďte se těmito bezpečnostními pokyny, které pomohou ochránit počítač před případným poškozením a zajistí vaši bezpečnost. Pokud není uvedeno jinak, u každého postupu v tomto dokumentu se předpokládá splnění následujících podmínek:


- Přečetli jste si bezpečnostní informace dodané s počítačem.
- Součást je možné nahradit nebo (v případě zakoupení samostatně) nainstalovat pomocí postupu pro odebrání provedeném v obráceném pořadí.


 **VAROVÁNÍ:** Před otevřením panelů nebo krytu počítače odpojte všechny zdroje napájení. Po dokončení práce uvnitř počítače nainstalujte zpět všechny kryty, panely a šrouby předtím, než připojíte zdroje napájení.


 **VAROVÁNÍ:** Před manipulací uvnitř počítače si přečtěte bezpečnostní pokyny dodané s počítačem. Další informace o vzorových bezpečnostních postupech naleznete na stránkách www.dell.com/regulatory_compliance

 **VÝSTRAHA:** Mnohé z oprav smí provádět pouze certifikovaný servisní technik. Sami byste měli odstraňovat pouze menší problémy a provádět jednoduché opravy, k nimž vás opravňuje dokumentace k produktu nebo k nimž vás prostřednictvím internetu či telefonicky vyzve tým služeb a podpory. Na škody způsobené neoprávněným servisním zásahem se nevztahuje záruka. Přečtěte si bezpečnostní pokyny dodané s produktem a dodržujte je.

 **VÝSTRAHA:** Aby nedošlo k elektrostatickému výboji, použijte uzemňovací náramek nebo se opakovaně dotýkejte nenatřeného kovového povrchu (například konektoru na zadní straně počítače).

 **VÝSTRAHA:** Zacházejte se součástmi a kartami opatrně. Nedotýkejte se součástí ani kontaktů na kartě. Držte kartu za okraje nebo za montážní svorku. Součásti, jako je například procesor, držte za okraje, ne za kolíky.


 **VÝSTRAHA:** Při odpojování kabelu vytahujte kabel za konektor nebo za vytahovací poutko, ne za vlastní kabel. Konektory některých kabelů mají upevňovací západku. Pokud odpojete tento typ kabelu, před jeho vytažením západku zmáčkněte. Když oddělujete konektory od sebe, zarovnejte je tak, aby nedošlo k ohnutí kolíků. Také před připojením kabelu se ujistěte, že jsou oba konektory správně zarovnané.

 **POZNÁMKA:** Barva počítače a některých součástí se může lišit od barev uvedených v tomto dokumentu.


Aby nedošlo k poškození počítače, před manipulací s vnitřními součástmi počítače proveďte následující kroky.

1. Ujistěte se, že je pracovní povrch rovný a čistý, aby nedošlo k poškrábání krytu počítače.
2. Vypněte počítač (viz část Vypnutí počítače).

3. Je-li počítač připojen k dokovací stanici, odpojte ho.


 **VÝSTRAHA:** Při odpojování síťového kabelu nejprve odpojte kabel od počítače a potom jej odpojte od síťového zařízení.

4. Odpojte všechny síťové kabely od počítače.
5. Odpojte počítač a všechna připojená zařízení od elektrických zásuvek.
6. Zavřete displej a otočte počítač spodní stranou nahoru na plochý pracovní povrch.

 **POZNÁMKA:** Před servisním zásahem uvnitř počítače je třeba vyjmout hlavní baterii, aby nedošlo k poškození základní desky.

7. Vyjměte hlavní baterii.
8. Otočte počítač horní stranou nahoru.
9. Otevřete displej.
10. Stisknutím tlačítka napájení uzemněte základní desku.

 **VÝSTRAHA:** Aby nedošlo k úrazu elektrickým proudem, před otevřením krytu počítače vždy odpojte počítač od elektrické zásuvky.

 **VÝSTRAHA:** Před manipulací s vnitřními součástmi počítače proveďte uzemnění tím, že se dotknete nenatřené kovové plochy, jako například kovové části na zadní straně počítače. Během práce se opětovně dotýkejte nenatřené kovové plochy, abyste vybili statickou elektřinu, která by mohla interní součásti počítače poškodit.


11. Vyjměte z příslušných slotů všechny nainstalované karty ExpressCard nebo čipové karty.


Doporučené nástroje

Postupy uvedené v tomto dokumentu mohou vyžadovat použití následujících nástrojů:


- malý plochý šroubovák,
- šroubovák Phillips #0,
- šroubovák Phillips #1,
- malá plastová jehla.

Vypnutí počítače


 **VÝSTRAHA:** Aby nedošlo ke ztrátě dat, před vypnutím počítače uložte a zavřete všechny otevřené soubory a ukončete všechny spuštěné aplikace.

1. Ukončete operační systém:
 - Windows 8:
 - Zařízení s dotykovým ovládním:
 - a. Přejetím prstem od středu k pravému okraji obrazovky otevřete nabídku Ovládací tlačítka, kde vyberete tlačítko **Nastavení**.
 - b. Vyberte  a pak možnost **Vypnout**.
 - Pomocí myši:
 - a. Umístěte ukazatel myši do pravého horního rohu obrazovky a klikněte na tlačítko **Nastavení**.

- b. Klikněte na  a vyberte možnost **Vypnout**.
- Windows 7:

1. Klikněte na tlačítko **Start** .
2. Klikněte na tlačítko **Vypnout**.

nebo

1. Klikněte na tlačítko **Start** .
2. Klikněte na šipku v pravém spodním rohu nabídky **Start** a poté klikněte na tlačítko **Vypnout**.



2. Ujistěte se, že je počítač vypnutý a že jsou vypnuta i další připojená zařízení. Pokud se počítač při ukončení operačního systému automaticky nevypne, vypněte jej tlačítkem napájení, které stisknete a podržíte po dobu 4 sekund.

Po manipulaci uvnitř počítače

Po dokončení montáže se ujistěte, že jsou připojena všechna externí zařízení, karty a kabely. Učiňte tak dříve, než zapnete počítač.

△ VÝSTRAHA: Aby nedošlo k poškození počítače, používejte pouze baterie určené pro tento počítač Dell. Nepoužívejte baterie určené pro jiné počítače Dell.

1. Připojte veškerá externí zařízení, například replikátor portů nebo multimediální základnu, a nainstalujte všechny karty, například kartu ExpressCard.
2. Připojte k počítači všechny telefonní nebo síťové kabely.

△ VÝSTRAHA: Chcete-li připojit síťový kabel, nejprve připojte kabel do síťového zařízení a teprve poté do počítače.

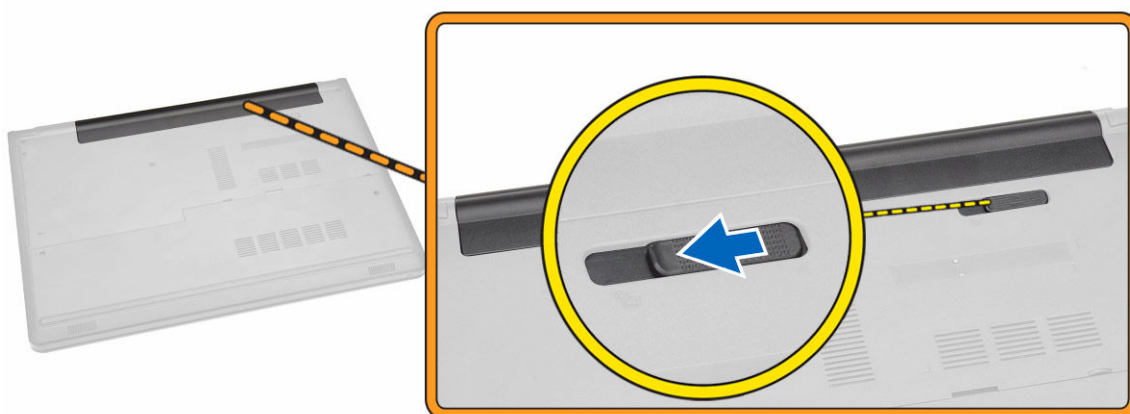
3. Vložte baterii.
4. Připojte počítač a všechna připojená zařízení do elektrických zásuvek.
5. Zapněte počítač.

Demontáž a montáž součástí

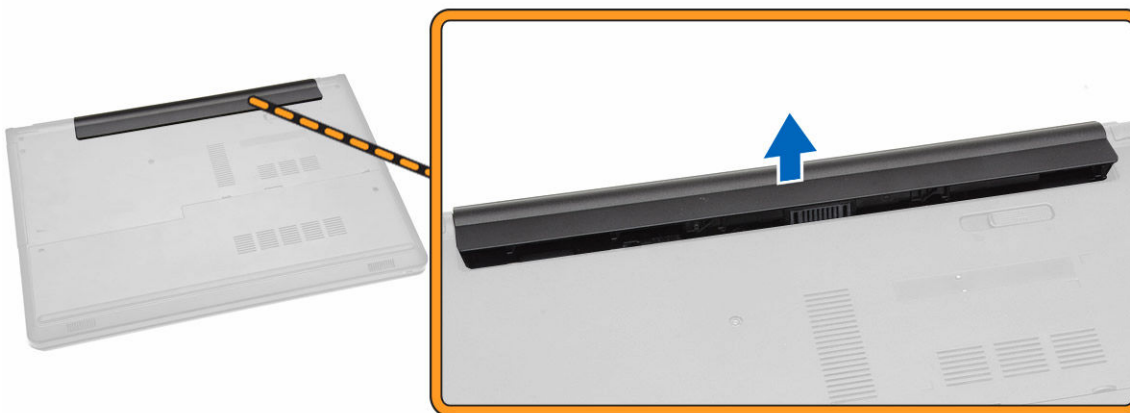
V této části naleznete podrobné informace o postupu demontáže a montáže součástí z počítače.

Vyjmutí baterie

1. Postupujte podle pokynů v části [Před manipulací uvnitř počítače](#).
2. Posunutím zajišťovacích západek uvolněte baterii.



3. Vyjměte baterii z počítače.

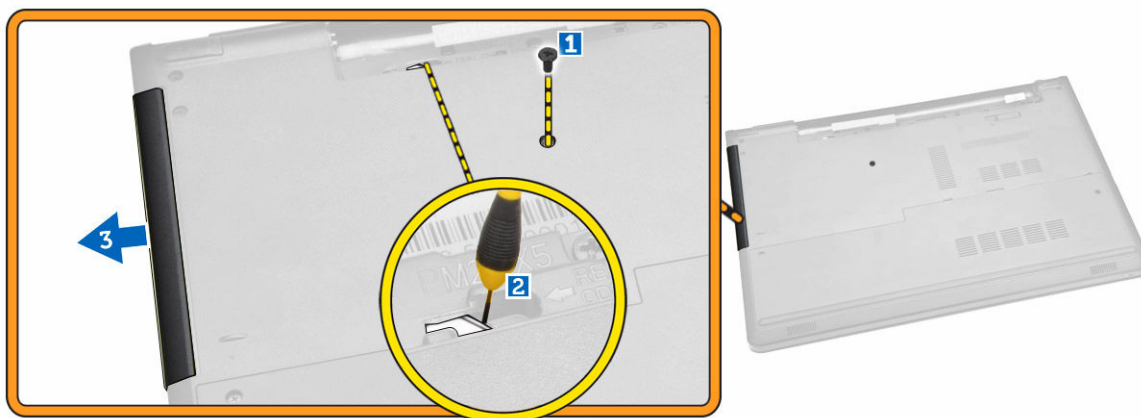


Vložení baterie

1. Umístěte baterii do slotu, aby zapadla na místo.
2. Postupujte podle pokynů v části [Po manipulaci uvnitř počítače](#).

Demontáž optické jednotky

1. Postupujte podle pokynů v části [Před manipulací uvnitř počítače](#).
2. Vyjměte [baterii](#).
3. Podle obrázku proveďte následující kroky:
 - a. Vyšroubujte šroub připevňující optickou jednotku k počítači [1].
 - b. Pomocí plastové jehly zatlačte na označený výčnělek [2].
 - c. Vysuňte optickou jednotku z počítače [3].

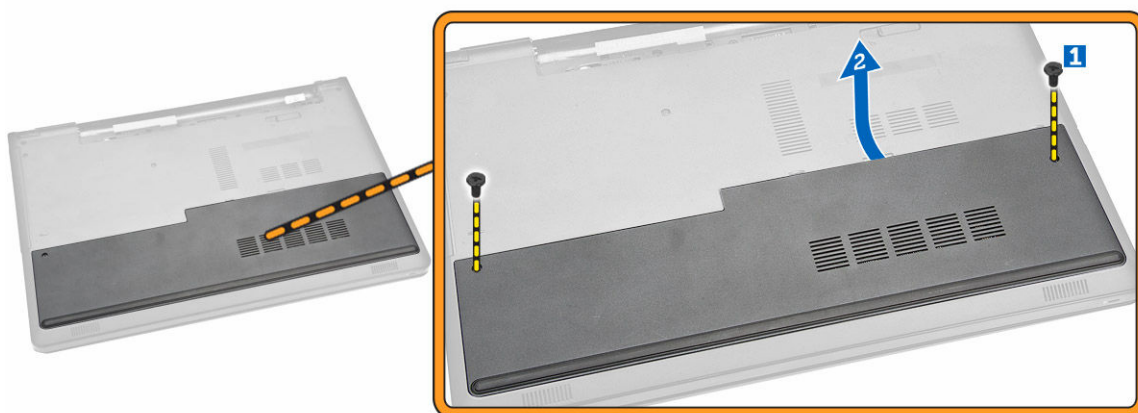


Montáž optické jednotky

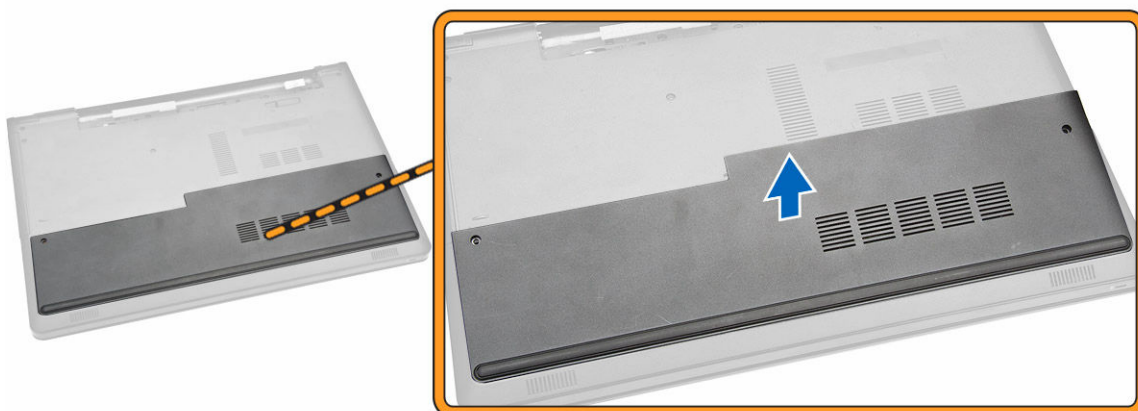
1. Vložte optickou jednotku do slotu, aby zapadla na místo.
2. Upevněte optickou jednotku pomocí šroubu.
3. Vložte [baterii](#).
4. Postupujte podle pokynů v části [Po manipulaci uvnitř počítače](#).

Demontáž přístupového panelu

1. Postupujte podle pokynů v části [Před manipulací uvnitř počítače](#).
2. Vyjměte [baterii](#).
3. Podle obrázku proveďte následující kroky:
 - a. Vyšroubujte šrouby, které připevňují přístupový panel k počítači [1].
 - b. Částečně zvedněte přístupový panel pod úhlem 45 stupňů [2].



4. Vyměňte přístupový panel z počítače.



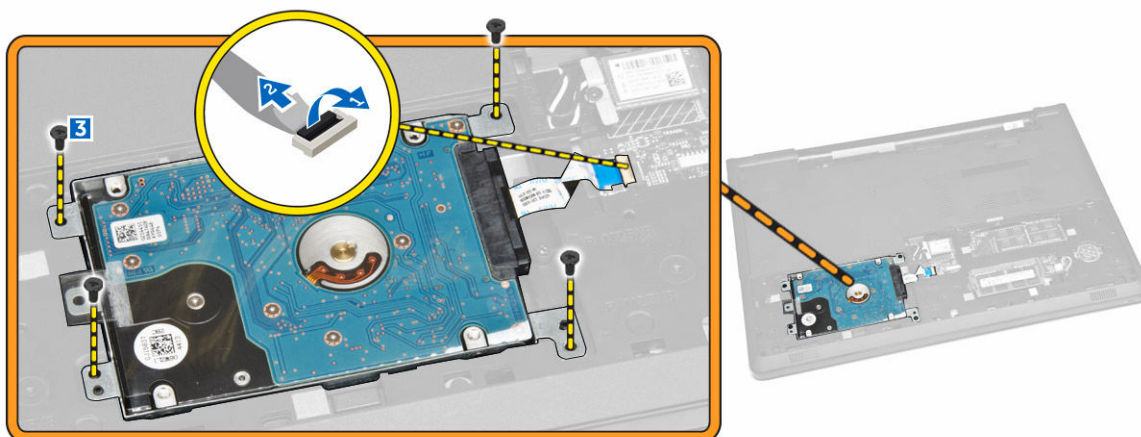
Instalace přístupového panelu

1. Zarovnejte přístupový panel s otvory pro šrouby na zadní straně počítače.
2. Utáhněte šrouby upevňující přístupový panel k počítači.
3. Vložte [baterii](#).
4. Postupujte podle pokynů v části [Po manipulaci uvnitř počítače](#).

Demontáž pevného disku

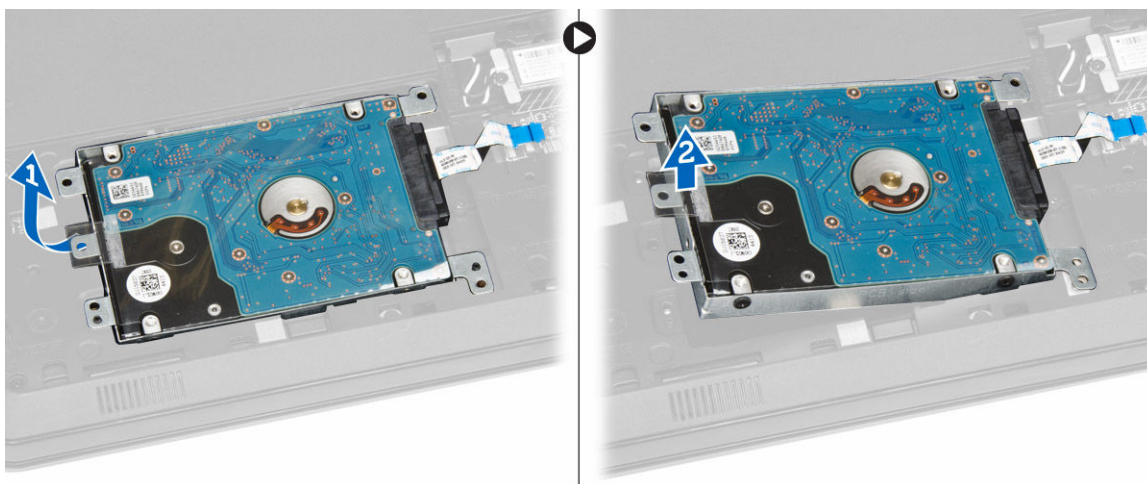
1. Postupujte podle pokynů v části [Před manipulací uvnitř počítače](#).
2. Demontujte následující součásti:
 - a. [baterie](#)
 - b. [přístupový panel](#)
3. Podle obrázku proveďte následující kroky:
 - a. Odpojte kabel klávesnice od základní desky a vyjměte ho z počítače [1, 2].

b. Vyměte šrouby upevňující pevný disk k počítači [3].



4. Podle obrázku proveďte následující kroky:

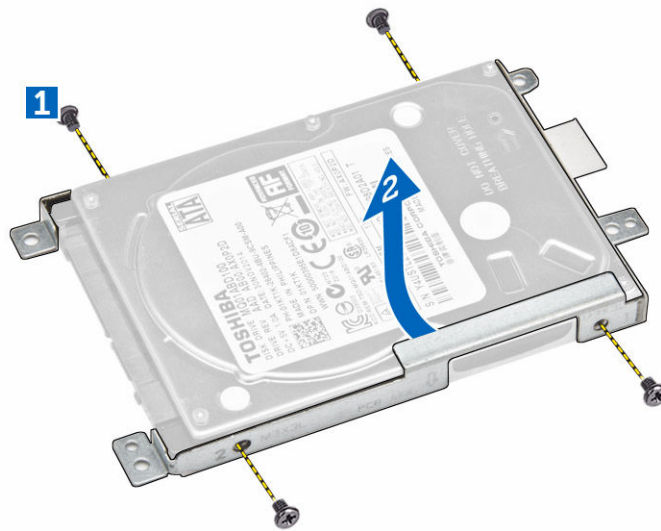
a. Zdvihněte pevný disk a vyjměte ho z počítače [1, 2].



5. Podle obrázku proveďte následující kroky:

a. Vyměte šrouby upevňující pevný disk k držáku [1].

b. Zvedněte pevný disk z držáku [2].

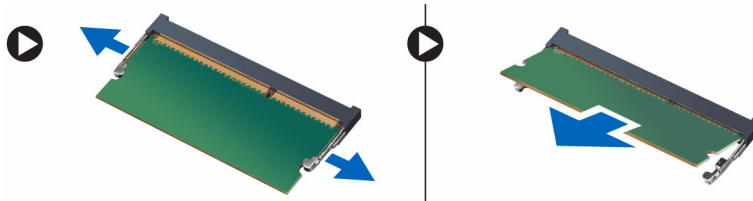


Montáž pevného disku

1. Vložte pevný disk do držáku.
2. Připevněte pevný disk k držáku pomocí šroubů.
3. Zasuňte pevný disk do konektoru.
4. Utáhněte šroub a upevněte ho k šasi.
5. Namontujte tyto součásti:
 - a. [přístupový panel](#)
 - b. [baterie](#)
6. Postupujte podle pokynů v části [Po manipulaci uvnitř počítače](#).

Vyjmutí paměťového modulu

1. Postupujte podle pokynů v části [Před manipulací uvnitř počítače](#).
2. Demontujte následující součásti:
 - a. [baterie](#)
 - b. [přístupový panel](#)
3. Zatlačte na zajišťovací svorky směrem od paměťového modulu, dokud se paměťový modul neuvolní.
4. Vyjměte paměťový modul z konektoru na základní desce.

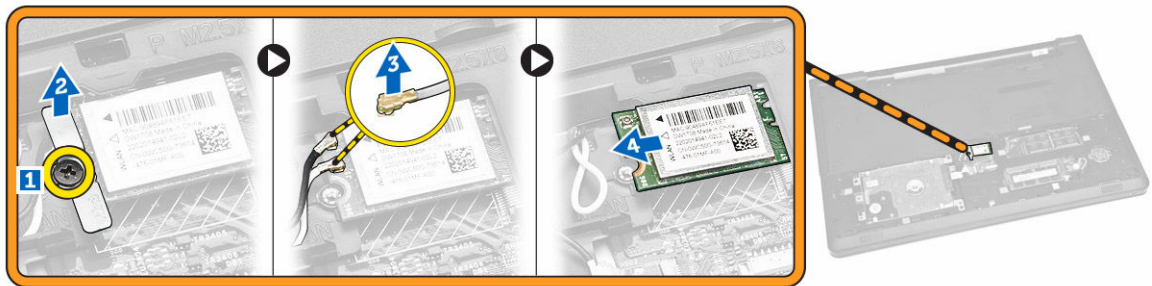


Vložení paměťového modulu

1. Vložte paměťový modul do zdířky a zatlačením zajistěte zajišťovací svorky.
2. Namontujte tyto součásti:
 - a. [přístupový panel](#)
 - b. [baterie](#)
3. Postupujte podle pokynů v části [Po manipulaci uvnitř počítače](#).

Vyjmutí karty WLAN

1. Postupujte podle pokynů v části [Před manipulací uvnitř počítače](#).
2. Demontujte následující součásti:
 - a. [baterie](#)
 - b. [přístupový panel](#)
3. Podle obrázku proveďte následující kroky:
 - a. Vyjměte šroub upevňující kartu WLAN k základní desce [1, 2].
 - b. Vyjměte dva konektory upevňující kartu WLAN k základní desce [3].
 - c. Vyjměte kartu WLAN z patice [4].



Montáž karty sítě WLAN

1. Vložte kartu WLAN do slotu a připevněte ji k základní desce pomocí šroubu.
2. Připojte dva konektory (černý kabel k černému trojúhelníku a bílý kabel k bílému).
3. Namontujte tyto součásti:
 - a. [přístupový panel](#)
 - b. [baterie](#)
4. Postupujte podle pokynů v části [Po manipulaci uvnitř počítače](#).

Vyjmutí knoflíkové baterie

1. Postupujte podle pokynů v části [Před manipulací uvnitř počítače](#).
2. Demontujte následující součásti:
 - a. [baterie](#)
 - b. [přístupový panel](#)
3. Stiskněte uvolňovací drážku knoflíkové baterie pomocí špičatého předmětu a poté ji vytažením vyjměte z počítače.

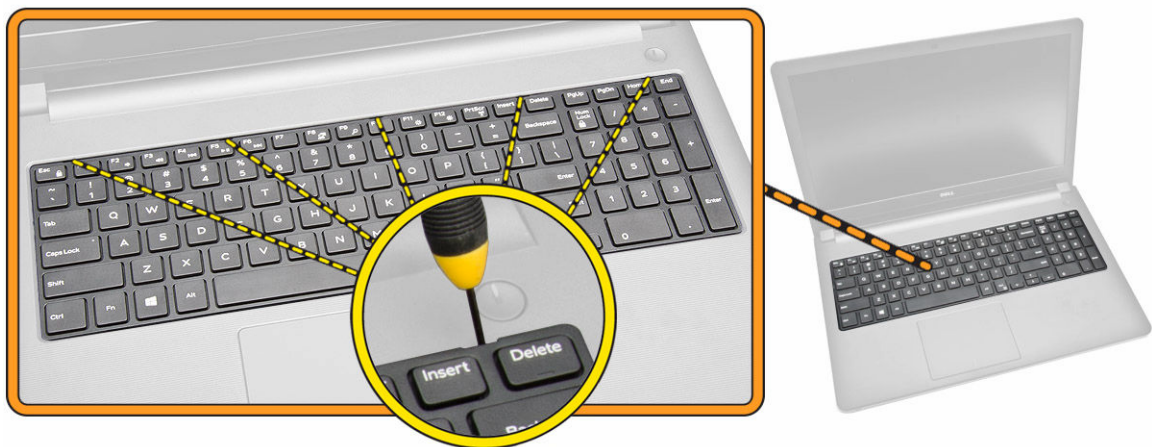


Vložení knoflíkové baterie

1. Vložte knoflíkovou baterii a stisknutím ji zajistěte.
2. Namontujte tyto součásti:
 - a. [přístupový panel](#)
 - b. [baterie](#)
3. Postupujte podle pokynů v části [Po manipulaci uvnitř počítače](#).

Demontáž klávesnice

1. Postupujte podle pokynů v části [Před manipulací uvnitř počítače](#).
2. Vyměňte [baterii](#).
3. Použijte plastovou k jehlu k vypáčení uvolňovacích úchytů na klávesnici, abyste ji uvolnili.



4. Podle obrázku proveďte následující kroky:
 - a. Posuňte a zdvihněte klávesnici, abyste získali přístup ke kabelu konektoru pod ní [1, 2].



5. Podle obrázku provedte následující kroky:
- a. Odpojte kabel klávesnice od základní desky [1].
 - b. Zdvihněte kabel klávesnice, abyste ho odpojili od počítače [2].



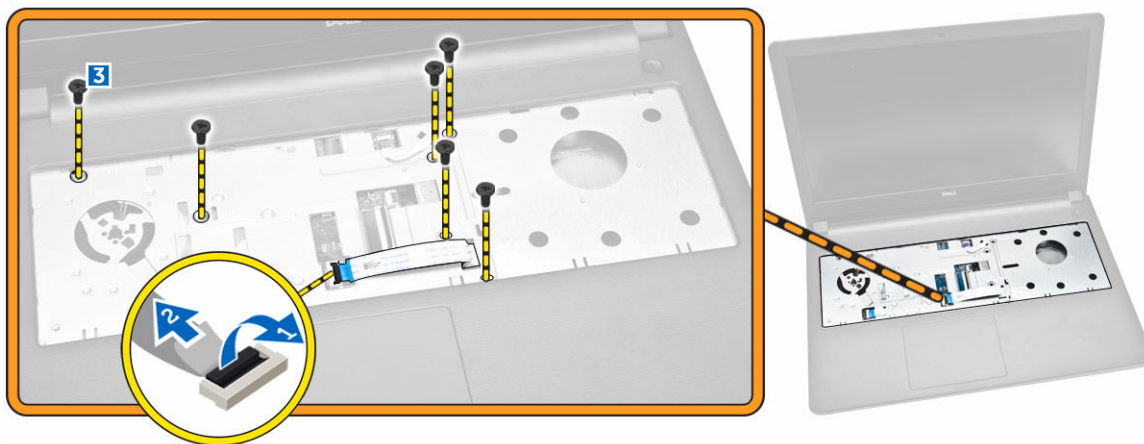
Montáž klávesnice

1. Připojte kabel klávesnice ke konektoru na systémové desce.
2. Zasuňte klávesnici do zajišťovacích zdířek.
3. Zatlačte na horní okraj klávesnice, aby zaklapla na místo.
4. Vložte [baterii](#).
5. Postupujte podle pokynů v části [Po manipulaci uvnitř počítače](#).

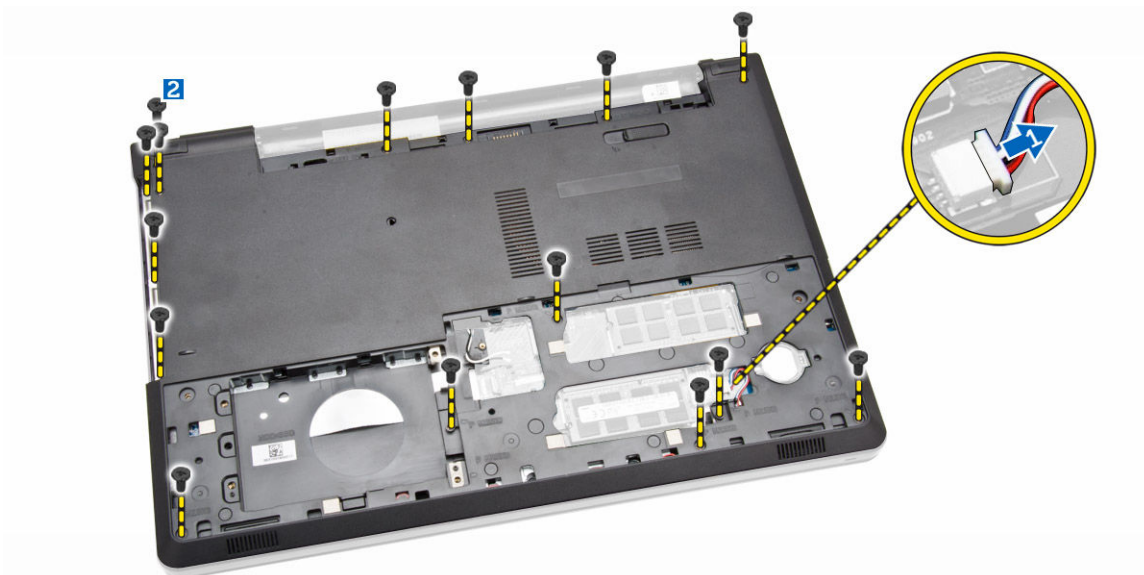
Sejmutí spodního krytu

1. Postupujte podle pokynů v části [Před manipulací uvnitř počítače](#).
2. Demontujte následující součásti:
 - a. [baterie](#)

- b. [pevný disk](#)
 - c. [přístupový panel](#)
 - d. [optická jednotka](#)
 - e. [karta WLAN](#)
 - f. [paměťový modul](#)
 - g. [klávesnice](#)
3. Podle obrázku proveďte následující kroky:
- a. Odpojte konektor optické jednotky a vyjměte ho ze základní desky [1, 2].
 - b. Vyšroubujte šrouby zevnitř opěrky rukou [3].

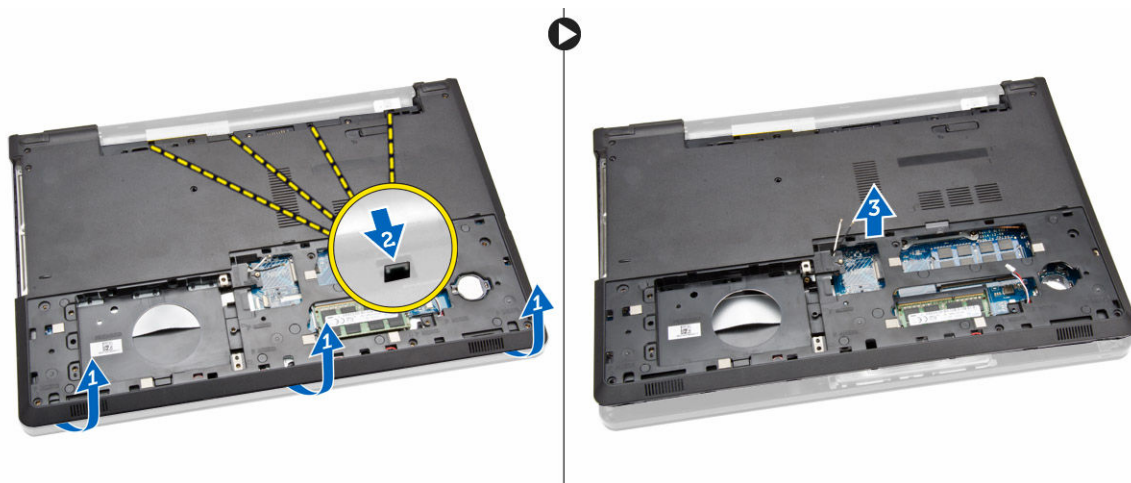


4. Podle obrázku proveďte následující kroky:
- a. Odpojte kabel reproduktorů upevňující zadní kryt k počítači [1].
 - b. Vyšroubujte šrouby připevňující spodní kryt k počítači [2].



5. Podle obrázku proveďte následující kroky:
- a. Obraťte počítač a vyšroubujte šrouby na základně počítače [1].
 - b. Uvolněte výčnělky upevňující spodní kryt [2].

- c. Vypáčte spodní kryt a vysuňte ho z počítače [3].

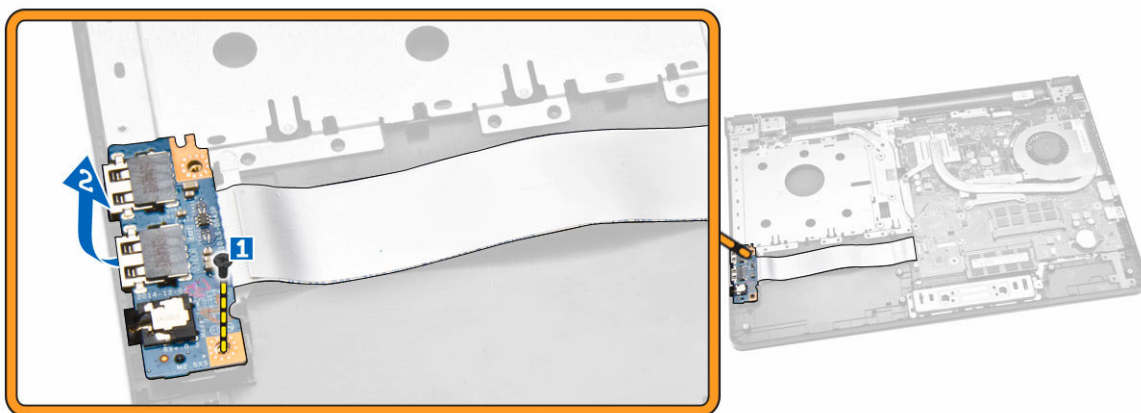


Nasazení spodního krytu

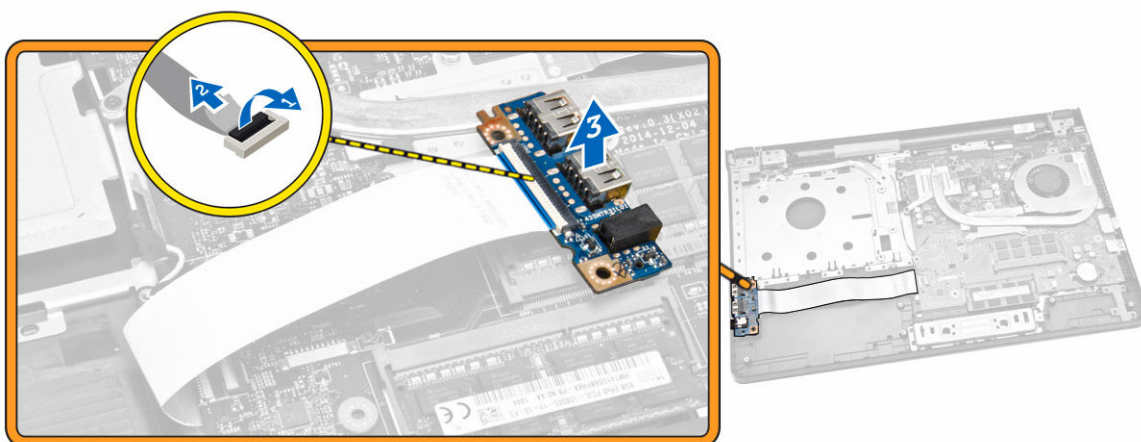
1. Umístěte spodní kryt na šasi a zatlačte na zářezy, aby zacvakly na místo.
2. Připojte konektor optické jednotky k základní desce.
3. Utáhněte šrouby, které připevňují spodní kryt k opěrce rukou.
4. Obráťte počítač a utáhněte šrouby na základně počítače.
5. Namontujte tyto součásti:
 - a. [klávesnice](#)
 - b. [paměťový modul](#)
 - c. [pevný disk](#)
 - d. [karta WLAN](#)
 - e. [přístupový panel](#)
 - f. [optická jednotka](#)
 - g. [baterie](#)
6. Postupujte podle pokynů v části [Po manipulaci uvnitř počítače](#).

Demontáž desky I/O

1. Postupujte podle pokynů v části [Před manipulací uvnitř počítače](#).
2. Demontujte následující součásti:
 - a. [baterie](#)
 - b. [optická jednotka](#)
 - c. [přístupový panel](#)
 - d. [pevný disk](#)
 - e. [paměťový modul](#)
 - f. [klávesnice](#)
 - g. [spodní kryt](#)
3. Podle obrázku proveďte následující kroky:
 - a. Vyšroubujte šroub, který kartu I/O zajišťuje [1].
 - b. Vyměňte desku I/O ze základny počítače [2].



4. Podle obrázku provedte následující kroky:
- a. Odpojte kabel desky I/O a vyjměte ho z počítače [1, 2].

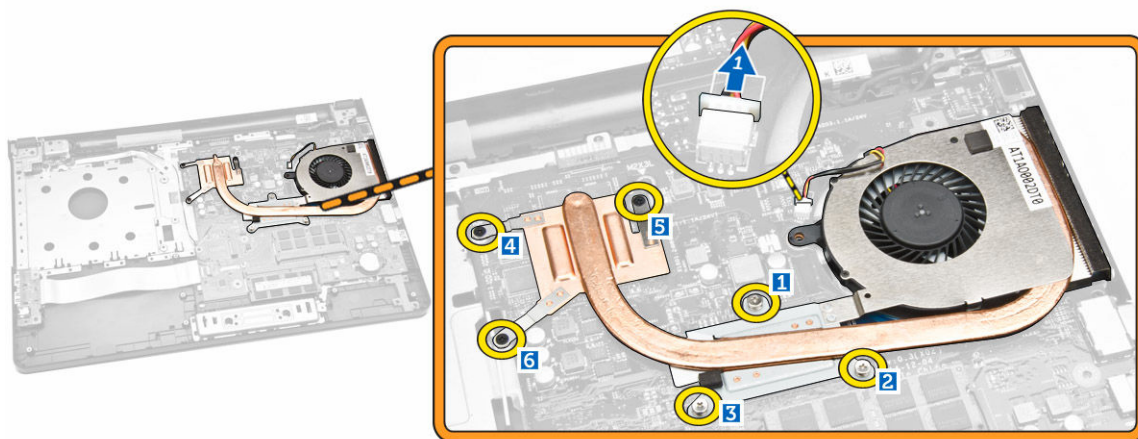


Montáž desky I/O

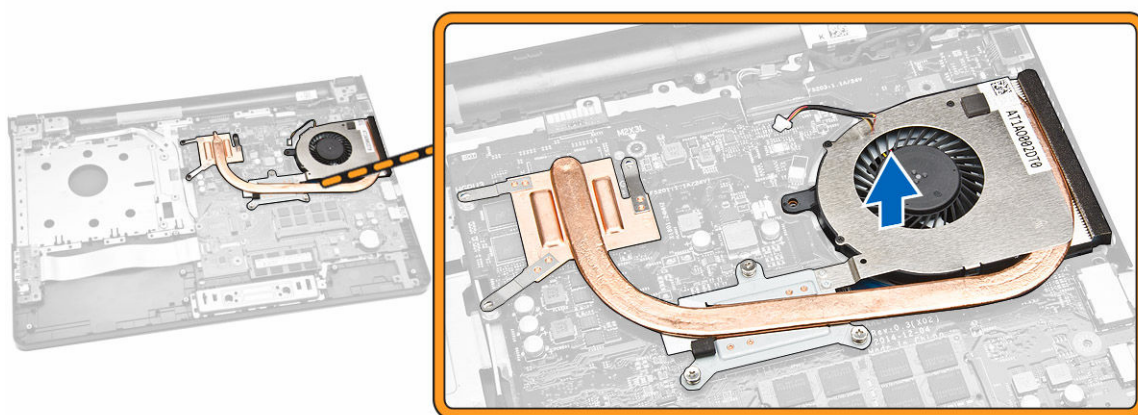
1. Připojte kabel desky V/V k základní desce.
2. Provedte instalaci desky I/O do šasi.
3. Namontujte tyto součásti:
 - a. [spodní kryt](#)
 - b. [klávesnice](#)
 - c. [paměťový modul](#)
 - d. [pevný disk](#)
 - e. [karta WLAN](#)
 - f. [přístupový panel](#)
 - g. [optická jednotka](#)
 - h. [baterie](#)
4. Postupujte podle pokynů v části [Po manipulaci uvnitř počítače](#).

Demontáž sestavy chladiče

1. Postupujte podle pokynů v části [Před manipulací uvnitř počítače](#).
2. Demontujte následující součásti:
 - a. [baterie](#)
 - b. [optická jednotka](#)
 - c. [přístupový panel](#)
 - d. [pevný disk](#)
 - e. [paměťový modul](#)
 - f. [klávesnice](#)
 - g. [spodní kryt](#)
3. Podle obrázku proveďte následující kroky:
 - a. Odpojte kabel systémového ventilátoru od základní desky [1].
 - b. vyšroubujte šrouby, kterými je sestava chladiče připevněna k základní desce.



4. Vyjměte sestavu chladiče ze základní desky.

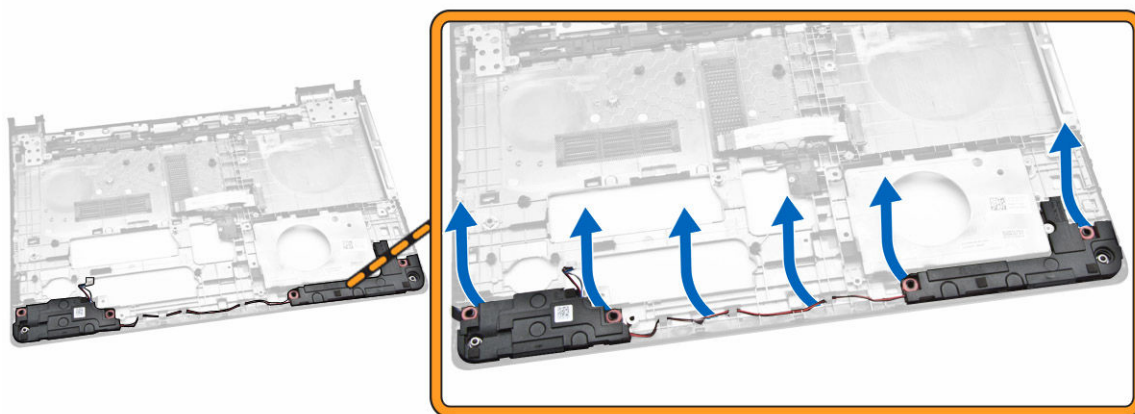


Montáž sestavy chladiče

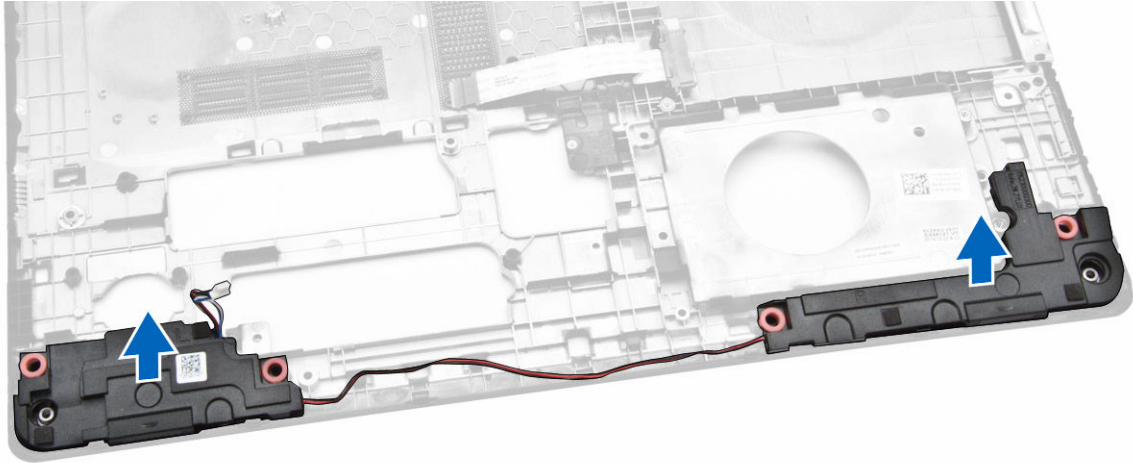
1. Vložte chladič a zašroubujte šrouby pro upevnění k základní desce.
2. Připojte kabel systémového ventilátoru k základní desce.
3. Namontujte tyto součásti:
 - a. [spodní kryt](#)
 - b. [klávesnice](#)
 - c. [paměťový modul](#)
 - d. [pevný disk](#)
 - e. [karta WLAN](#)
 - f. [přístupový panel](#)
 - g. [optická jednotka](#)
 - h. [baterie](#)
4. Postupujte podle pokynů v části [Po manipulaci uvnitř počítače](#).

Vyjmutí reproduktorů

1. Postupujte podle pokynů v části [Před manipulací uvnitř počítače](#).
2. Demontujte následující součásti:
 - a. [baterie](#)
 - b. [optická jednotka](#)
 - c. [přístupový panel](#)
 - d. [pevný disk](#)
 - e. [paměťový modul](#)
 - f. [klávesnice](#)
 - g. [spodní kryt](#)
3. Uvolněte kabely reproduktoru ze zajišťovacích západek.



4. Zdvihněte reproduktory z počítače a vyjměte je.

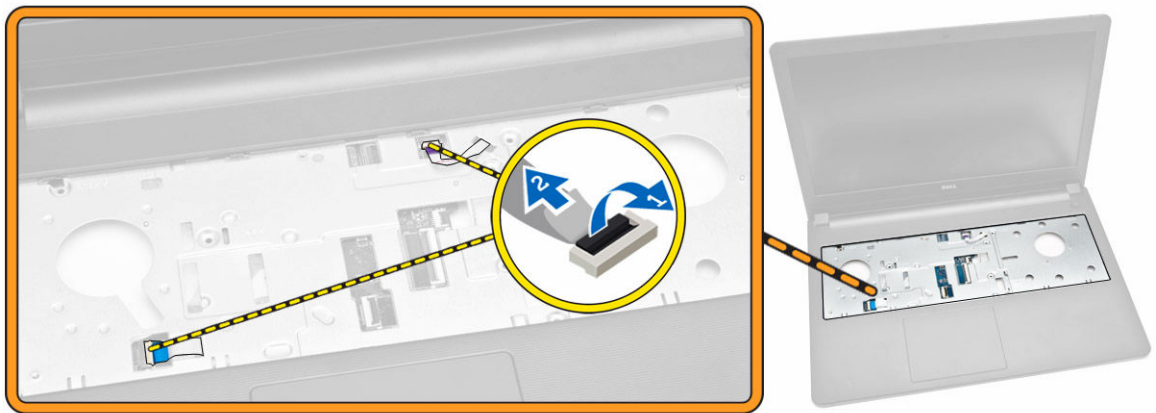


Vložení reproduktorů

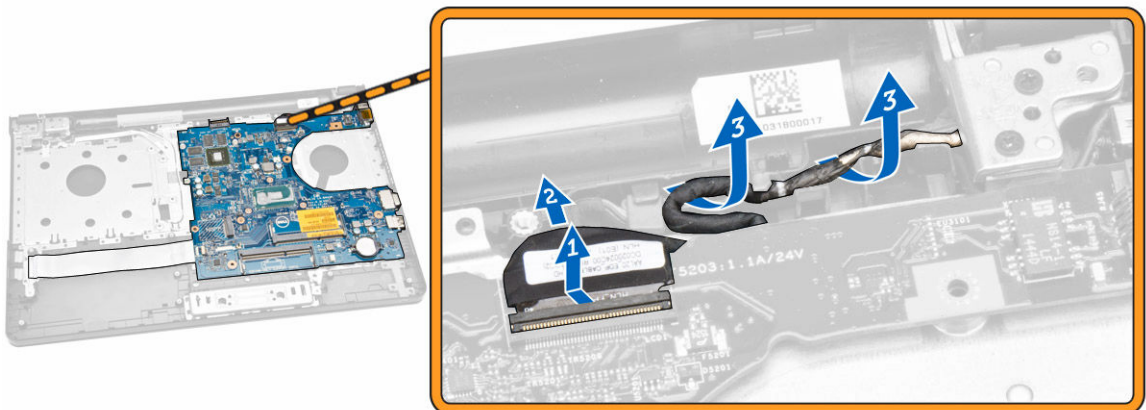
1. Vložte reproduktory do šasi a stiskněte zajišťující svorky, aby zacvakly na místo.
2. Namontujte tyto součásti:
 - a. [spodní kryt](#)
 - b. [klávesnice](#)
 - c. [paměťový modul](#)
 - d. [pevný disk](#)
 - e. [karta WLAN](#)
 - f. [přístupový panel](#)
 - g. [optická jednotka](#)
 - h. [baterie](#)
3. Postupujte podle pokynů v části [Po manipulaci uvnitř počítače](#).

Demontáž základní desky

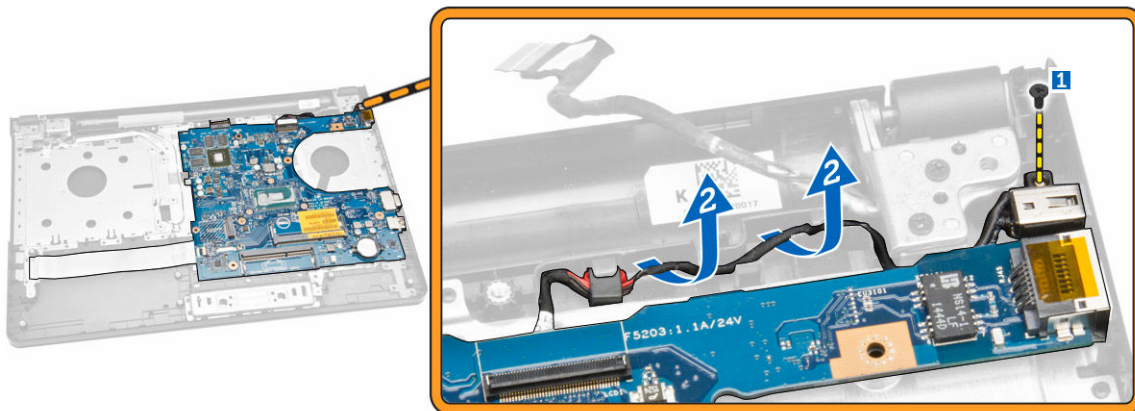
1. Postupujte podle pokynů v části [Před manipulací uvnitř počítače](#).
2. Demontujte následující součásti:
 - a. [baterie](#)
 - b. [optická jednotka](#)
 - c. [přístupový panel](#)
 - d. [pevný disk](#)
 - e. [karta WLAN](#)
 - f. [paměťový modul](#)
 - g. [klávesnice](#)
 - h. [spodní kryt](#)
3. Podle obrázku proveďte následující kroky:
 - a. Zdvihnutím uvolněte pojistnou západku [1].
 - b. Odpojte dotykovou podložku a kabel tlačítka napájení [2].



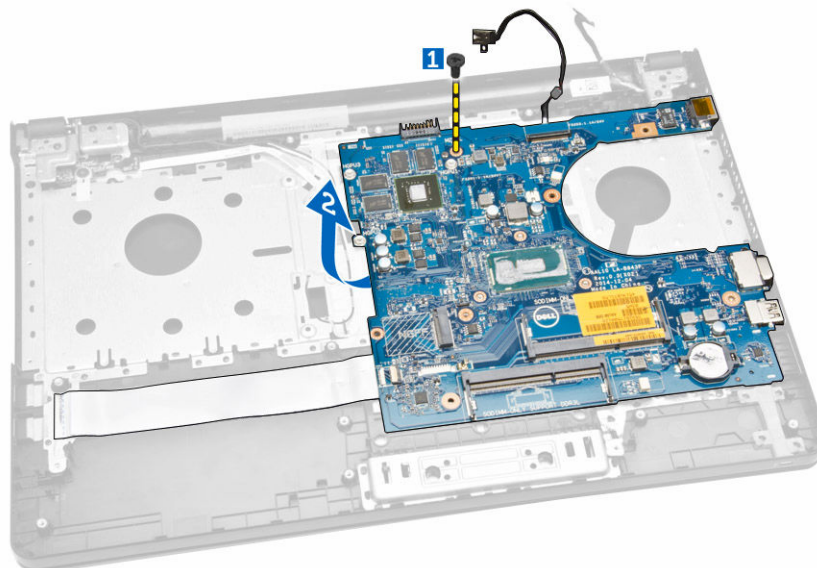
4. Podle obrázku proveďte následující kroky:
- Vysuňte pojistnou západku [1].
 - Odpojte kabel sestavy displeje [2].
 - Vyjměte kabel sestavy displeje [3].



5. Podle obrázku proveďte následující kroky:
- Vyjměte šroub, který k počítači připevňuje napájecí konektor [1].
 - Vyjměte kabel napájecího konektoru [2].



6. Podle obrázku provedte následující kroky:
- Vyšroubujte šroub, který připevňuje základní desku k šasi [1].
 - Zvedněte a vyjměte základní desku z šasi [2].



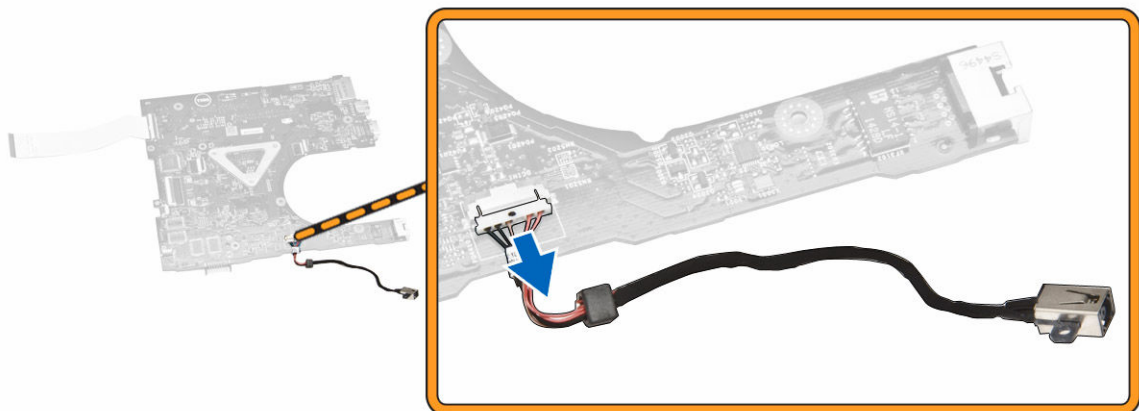
Montáž základní desky

- Vložte základní desku do šasi.
- Utáhněte šrouby, které připevňují základní desku k počítači.
- Připojte konektor napájení k základní desce.
- Připojte kabel sestavy displeje k základní desce.
- Namontujte tyto součásti:
 - [spodní kryt](#)
 - [klávesnice](#)
 - [paměťový modul](#)
 - [pevný disk](#)

- e. [karta WLAN](#)
 - f. [přístupový panel](#)
 - g. [optická jednotka](#)
 - h. [baterie](#)
6. Postupujte podle pokynů v části [Po manipulaci uvnitř počítače](#).

Demontáž konektoru napájení

1. Postupujte podle pokynů v části [Před manipulací uvnitř počítače](#).
2. Demontujte následující součásti:
 - a. [baterie](#)
 - b. [optická jednotka](#)
 - c. [přístupový panel](#)
 - d. [pevný disk](#)
 - e. [paměťový modul](#)
 - f. [klávesnice](#)
 - g. [spodní kryt](#)
 - h. [základní deska](#)
3. Odpojte napájecí konektor od základní desky a vyjměte ho ze základní desky.



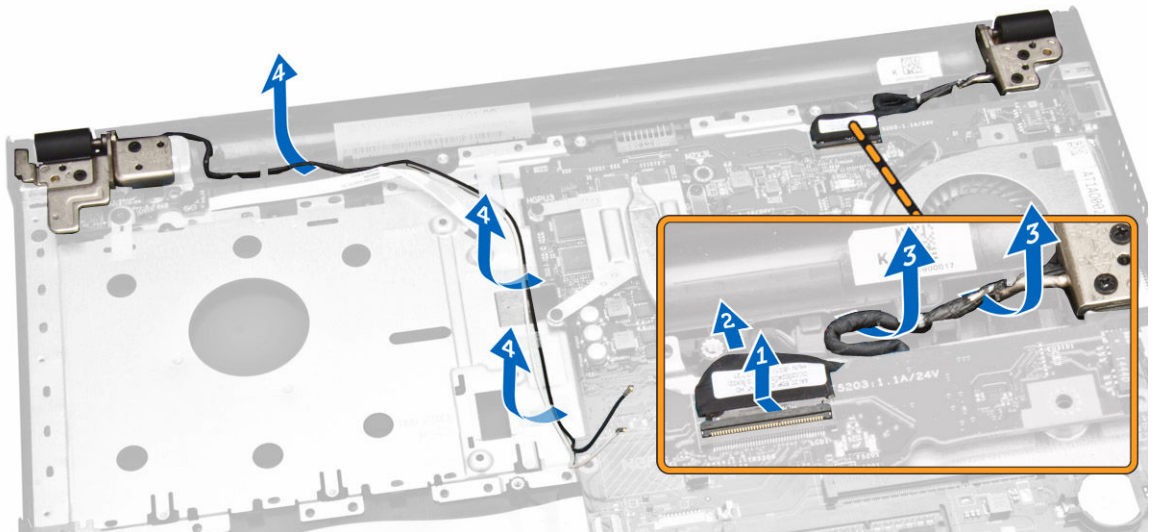
Instalace konektoru napájení

1. Vložte konektor napájení do slotu v šasi a protáhněte kabel zajišťovacími drážkami.
2. Připojte kabel konektoru napájení k základní desce.
3. Namontujte tyto součásti:
 - a. [základní deska](#)
 - b. [spodní kryt](#)
 - c. [klávesnice](#)
 - d. [paměťový modul](#)
 - e. [pevný disk](#)
 - f. [přístupový panel](#)
 - g. [optická jednotka](#)
 - h. [baterie](#)

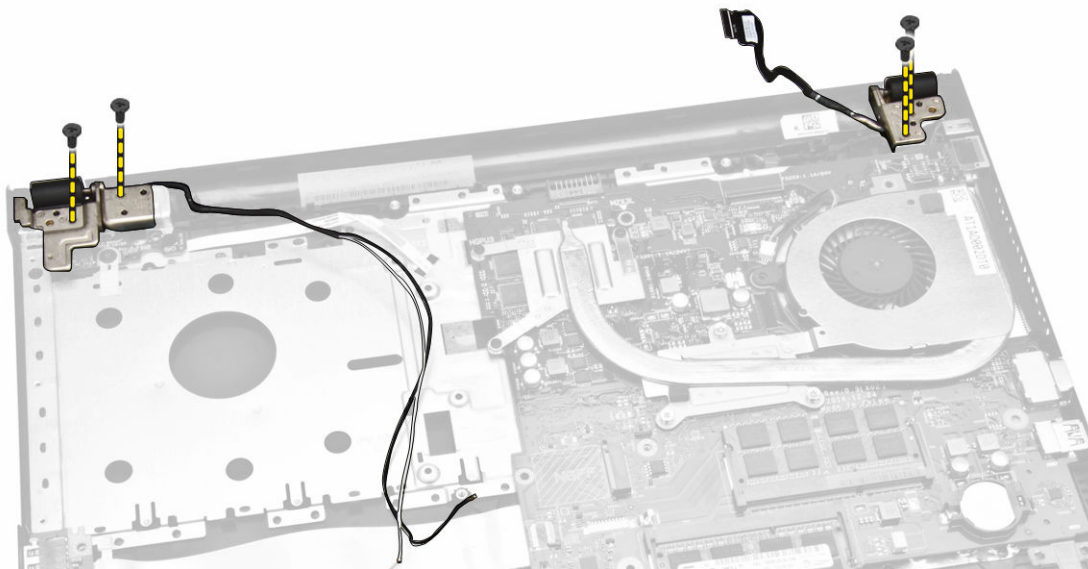
4. Postupujte podle pokynů v části [Po manipulaci uvnitř počítače](#).

Demontáž sestavy displeje

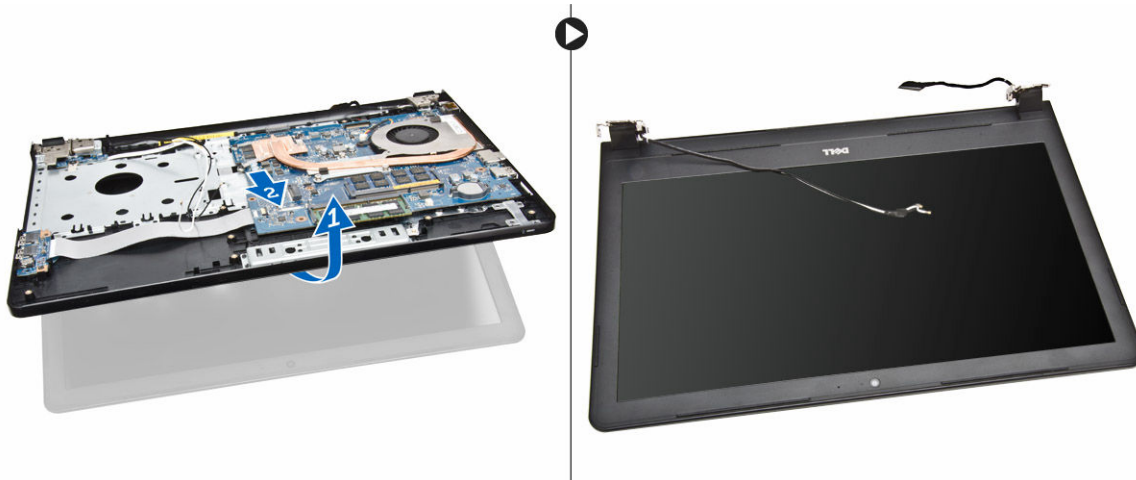
1. Postupujte podle pokynů v části [Před manipulací uvnitř počítače](#).
2. Demontujte následující součásti:
 - a. [baterie](#)
 - b. [optická jednotka](#)
 - c. [přístupový panel](#)
 - d. [pevný disk](#)
 - e. [paměťový modul](#)
 - f. [klávesnice](#)
3. Podle obrázku proveďte následující kroky:
 - a. Zdvihněte západku a odpojte kabel sestavy displeje [1] [2].
 - b. Vyjměte kabel sestavy displeje [3].
 - c. Vyjměte kabel adaptéru WLAN [4].



4. Vyšroubujte šrouby závěsů, které připevňují sestavu displeje k počítači.



5. Podle obrázku provedte následující kroky:
 - a. Zdvihněte sestavu displeje [1].
 - b. Posuňte sestavu displeje určeným směrem a vyjměte ji ze šasi [2].



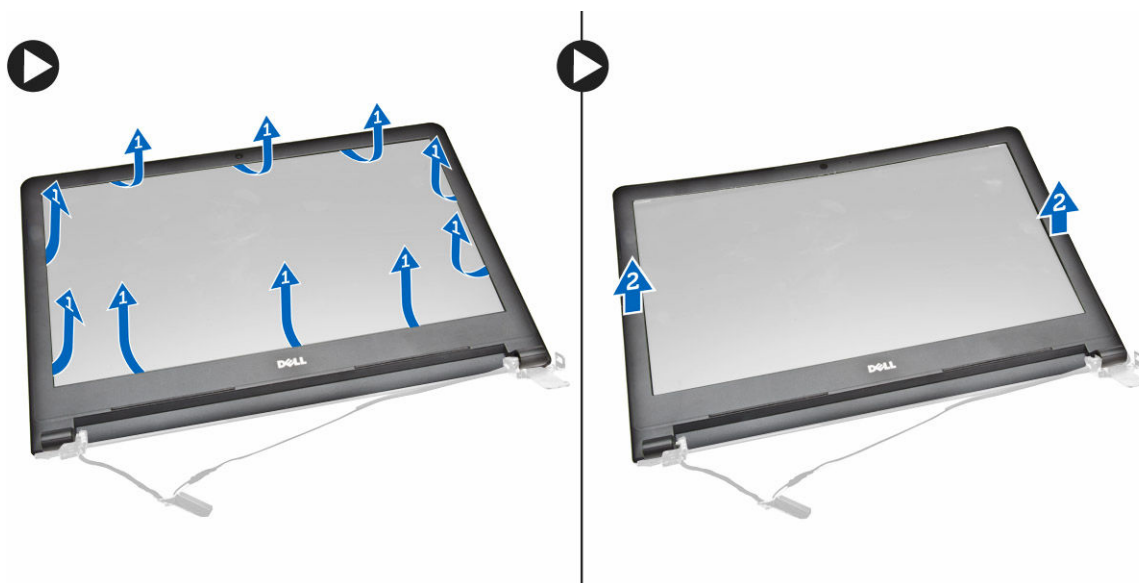
Instalace sestavy displeje

1. Umístěte sestavu displeje ze šasi.
2. Ved'te kabely adaptéru WLAN a sestavy displeje příslušnými úchyty a poté pomocí šroubů závěsů displeje upevněte sestavu displeje.
3. Namontujte tyto součásti:
 - a. [klávesnice](#)
 - b. [paměťový modul](#)
 - c. [pevný disk](#)
 - d. [přístupový panel](#)
 - e. [optická jednotka](#)

- f. [baterie](#)
- 4. Postupujte podle pokynů v části [Po manipulaci uvnitř počítače](#).

Demontáž čelního krytu displeje (bezel)

1. Postupujte podle pokynů v části [Před manipulací uvnitř počítače](#).
2. Demontujte následující součásti:
 - a. [baterie](#)
 - b. [optická jednotka](#)
 - c. [přístupový panel](#)
 - d. [pevný disk](#)
 - e. [paměťový modul](#)
 - f. [klávesnice](#)
 - g. [základní deska](#)
 - h. [sestava displeje](#)
3. Podle obrázku provedte následující kroky:
 - a. Umístěte panel displeje na pevný povrch a vypáčte podélné okraje panelu displeje [1].
 - b. Vyjměte čelní kryt displeje z počítače [2].



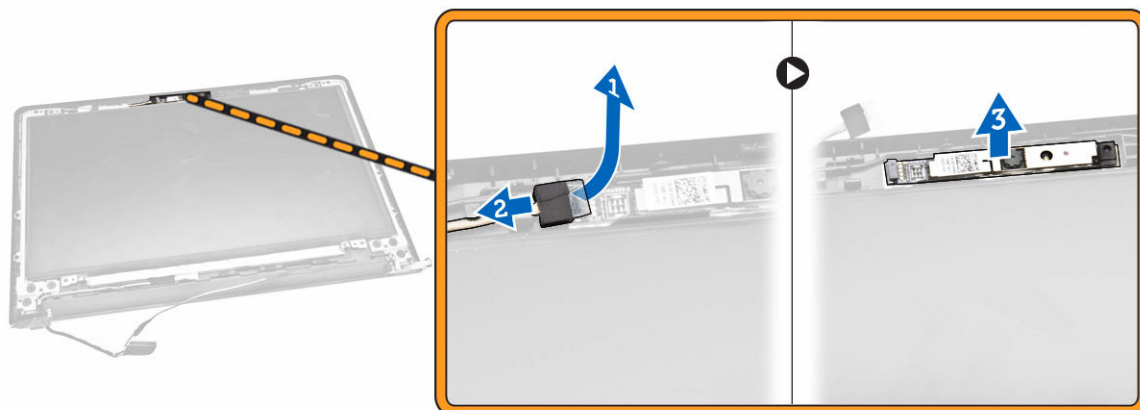
Montáž čelního krytu displeje

1. Zarovnejte rámeček displeje a zatlačte na něj, abyste ho připevnili k sestavě displeje.
2. Namontujte tyto součásti:
 - a. [sestava displeje](#)
 - b. [základní deska](#)
 - c. [klávesnice](#)
 - d. [paměťový modul](#)
 - e. [pevný disk](#)
 - f. [přístupový panel](#)
 - g. [optická jednotka](#)

- h. [baterie](#)
- 3. Postupujte podle pokynů v části [Po manipulaci uvnitř počítače](#).

Demontáž kamery

1. Postupujte podle pokynů v části [Před manipulací uvnitř počítače](#).
2. Demontujte následující součásti:
 - a. [baterie](#)
 - b. [optická jednotka](#)
 - c. [přístupový panel](#)
 - d. [pevný disk](#)
 - e. [paměťový modul](#)
 - f. [klávesnice](#)
 - g. [spodní kryt](#)
 - h. [základní deska](#)
 - i. [sestava displeje](#)
3. Podle obrázku proveďte následující kroky:
 - a. Odstraňte pásku, která upevňuje kabel kamery [1].
 - b. Odpojte kabel kamery od kamery [2].
 - c. Vyjměte kameru ze sestavy displeje [3].



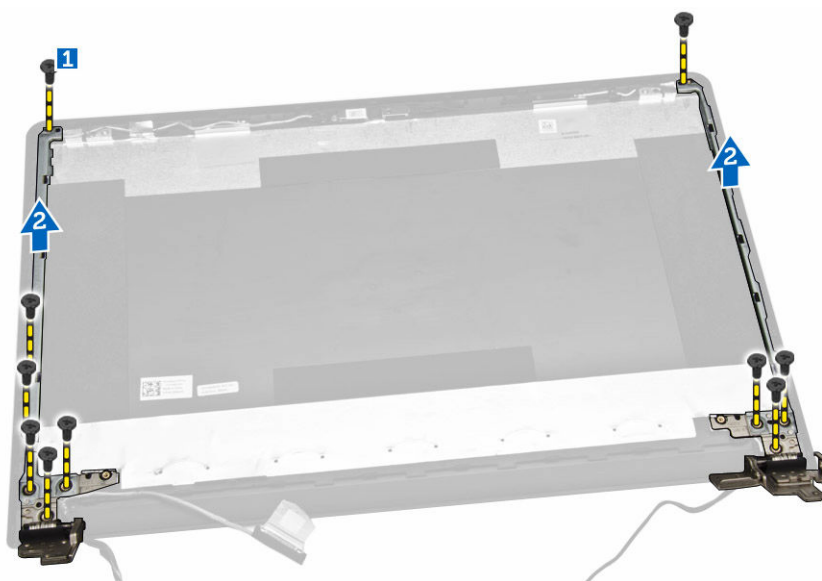
Instalace kamery

1. Proveďte instalaci kamery na sestavu displeje.
2. Namontujte tyto součásti:
 - a. [sestava displeje](#)
 - b. [spodní kryt](#)
 - c. [klávesnice](#)
 - d. [paměťový modul](#)
 - e. [karta WLAN](#)
 - f. [pevný disk](#)
 - g. [přístupový panel](#)
 - h. [optická jednotka](#)

- i. [baterie](#)
3. Postupujte podle pokynů v části [Po manipulaci uvnitř počítače](#).

Demontáž závěsů displeje

1. Postupujte podle pokynů v části [Před manipulací uvnitř počítače](#).
2. Demontujte následující součásti:
 - a. [baterie](#)
 - b. [optická jednotka](#)
 - c. [přístupový panel](#)
 - d. [pevný disk](#)
 - e. [paměťový modul](#)
 - f. [klávesnice](#)
 - g. [základní deska](#)
 - h. [sestava displeje](#)
 - i. [čelní kryt displeje](#)
3. Podle obrázku proveďte následující kroky:
 - a. Odstraňte šroubky, které upevňují závěsy displeje k sestavě displeje [1].
 - b. Vyjměte závěsy displeje [2].



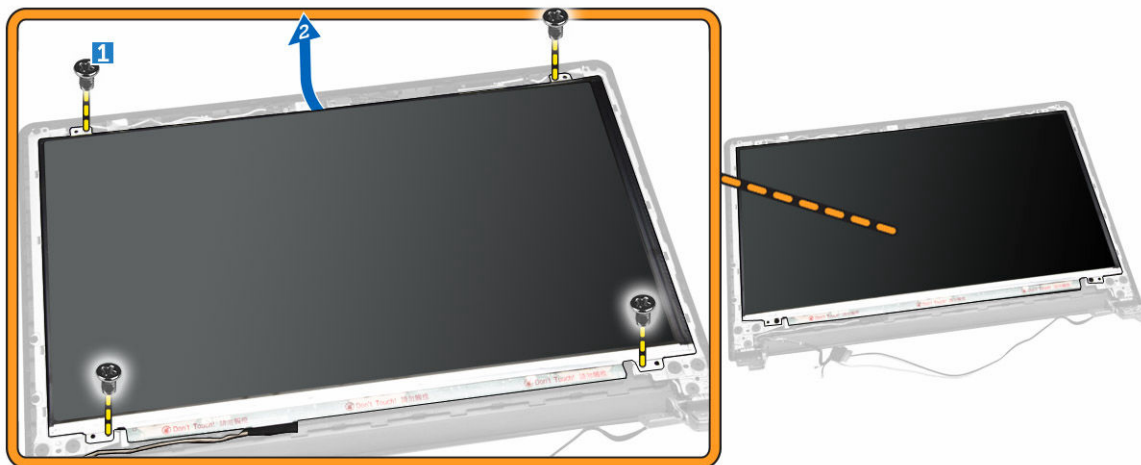
Montáž závěsů displeje

1. Utáhněte šroubky připevňující závěsy displeje k sestavě displeje.
2. Namontujte tyto součásti:
 - a. [čelní kryt displeje](#)
 - b. [sestava displeje](#)
 - c. [základní deska](#)
 - d. [klávesnice](#)
 - e. [paměťový modul](#)
 - f. [pevný disk](#)

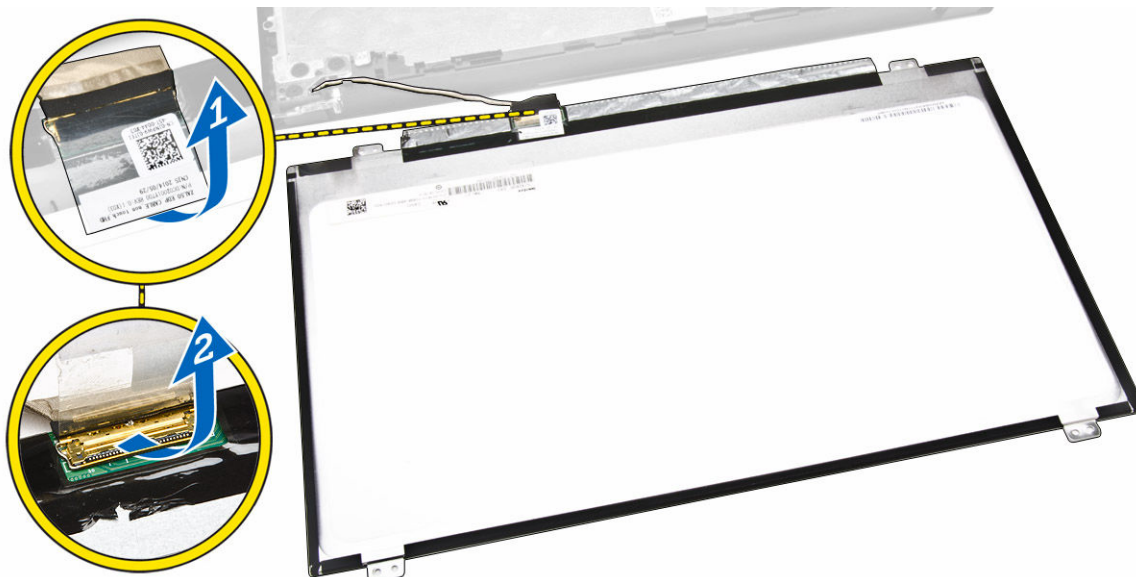
- g. [přístupový panel](#)
 - h. [optická jednotka](#)
 - i. [baterie](#)
3. Postupujte podle pokynů v části [Po manipulaci uvnitř počítače](#).

Demontáž panelu displeje

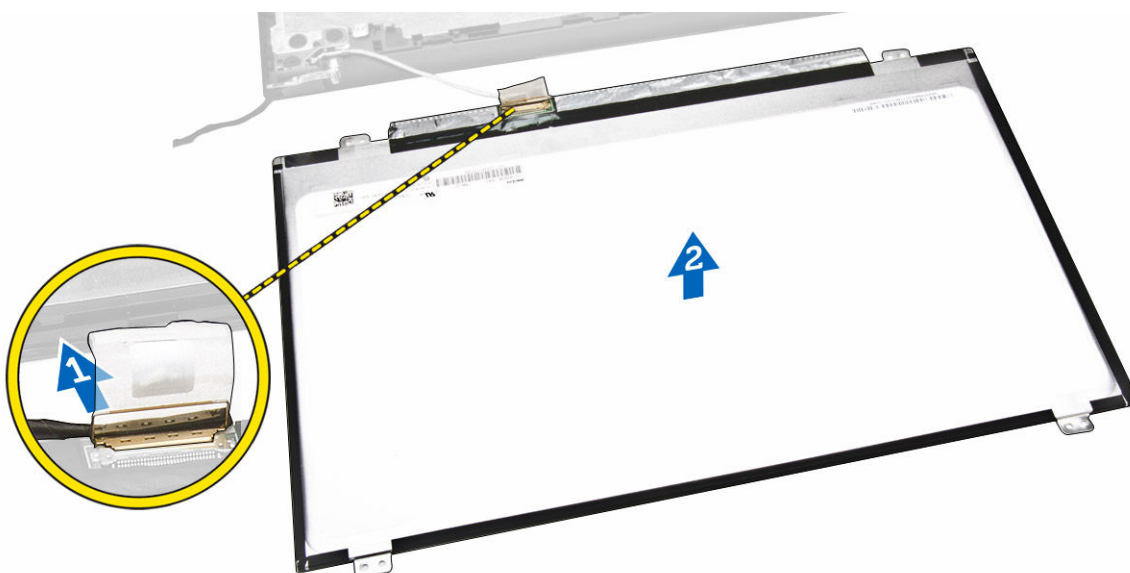
1. Postupujte podle pokynů v části [Před manipulací uvnitř počítače](#).
2. Demontujte následující součásti:
- a. [baterie](#)
 - b. [optická jednotka](#)
 - c. [přístupový panel](#)
 - d. [pevný disk](#)
 - e. [paměťový modul](#)
 - f. [klávesnice](#)
 - g. [základní deska](#)
 - h. [sestava displeje](#)
 - i. [čelní kryt displeje](#)
 - j. [závěsy displeje](#)
3. Podle obrázku proveďte následující kroky:
- a. Vyšroubujte šrouby, které připevňují panel displeje k sestavě displeje [1].
 - b. Zvedněte panel displeje, abyste získali přístup ke kabelu pod ním [2].



4. Podle obrázku proveďte následující kroky:
- a. Vyšroubujte šroub připevňující kabel eDP k počítači [1].
 - b. Zdvihněte a vyjměte kabel eDP [2].



5. Podle obrázku provedte následující kroky:
- a. Odpojte kabel eDP od počítače [1].
 - b. Vyjměte panel displeje z počítače [2].



Montáž panelu displeje

1. Připojte kabel displeje k panelu displeje.
2. Připevněte pásku. Zabezpečte tak kabel displeje.
3. Umístěte panel displeje na sestavu displeje.
4. Utažením šroubů připevněte displej k sestavě displeje.
5. Namontujte tyto součásti:
 - a. [závěsy displeje](#).

- b. [čelní kryt displeje](#)
 - c. [sestava displeje](#)
 - d. [základní deska](#)
 - e. [klávesnice](#)
 - f. [paměťový modul](#)
 - g. [pevný disk](#)
 - h. [přístupový panel](#)
 - i. [optická jednotka](#)
 - j. [baterie](#)
6. Postupujte podle pokynů v části [Po manipulaci uvnitř počítače](#).

Nastavení systému

Nástroj Nastavení systému umožňuje spravovat hardware počítače a měnit možnosti v systému BIOS. V nástroji Nastavení systému můžete provádět následující:

- Měnit nastavení NVRAM po přidání nebo odebrání hardwaru
- Prohlížet konfiguraci hardwaru počítače
- Povolit nebo zakázat integrovaná zařízení
- Měnit mezní limity výkonu a napájení
- Spravovat zabezpečení počítače

Sekvence spouštění

Sekvence spouštění umožňuje obejít pořadí spouštěcích zařízení nastavené v nástroji Nastavení systému a spouštět počítač přímo z vybraného zařízení (například optické jednotky nebo pevného disku). Během testu POST (Power-on Self Test) po zobrazení loga Dell máte k dispozici následující možnosti:

- Vstup do nastavení systému stisknutím klávesy <F2>
- Vvolání jednorázové nabídky zavádění systému stisknutím klávesy <F12>

Jednorázová nabídka zavádění systému obsahuje zařízení, ze kterých můžete spustit počítač a možnost diagnostiky. Možnosti nabídky zavádění jsou následující:

- Removable Drive (Vyjímatelný disk) (je-li k dispozici)
- STXXXX Drive (Jednotka STXXXX)
 - **POZNÁMKA:** XXX představuje číslo jednotky SATA.
- Optical Drive (Optická jednotka)
- Diagnostics (Diagnostika)
 - **POZNÁMKA:** Po výběru možnosti Diagnostics (Diagnostika) se zobrazí obrazovka diagnostiky ePSA.


Na obrazovce s pořadím zavádění jsou k dispozici také možnosti přístupu na obrazovku nástroje Nastavení systému.

Navigační klávesy


V následující tabulce naleznete klávesy pro navigaci nastavením systému.

- **POZNÁMKA:** V případě většiny možností nastavení systému se provedené změny zaznamenají, ale použijí se až po restartu počítače.

Tabulka 1. Navigační klávesy

Klávesy	Navigace
Šipka nahoru	Přechod na předchozí pole.
Šipka dolů	Přechod na další pole.
<Enter>	Výběr hodnoty ve vybraném poli (je-li to možné) nebo přechod na odkaz v poli.
Mezerník	Rozbalení a sbalení rozevírací nabídky (je-li to možné).
<Tab>	Přechod na další specifickou oblast.
	 POZNÁMKA: Pouze u standardního grafického prohlížeče.
<Esc>	Přechod na předchozí stránku až do dosažení hlavní obrazovky. Stiskem klávesy <Esc> na hlavní obrazovce zobrazíte výzvu k uložení všech neuložených změn a restartu systému.
<F1>	Zobrazení souboru s nápovědou k nástroji Nastavení systému.

Možnosti nástroje System Setup (Nastavení systému)

 **POZNÁMKA:** V závislosti na počítači a nainstalovaných zařízeních nemusí být některé z uvedených položek k dispozici.



Tabulka 2. Obecné

Možnost	Popis
System Information	<p>V této sekci jsou uvedeny primární funkce hardwaru počítače.</p> <ul style="list-style-type: none"> System Information (Informace o systému) – Zobrazí se verze systému BIOS, výrobní číslo, inventární číslo, štítek majitele, datum převzetí do vlastnictví, datum výroby a kód okamžité obsluhy. Memory Information (Informace o paměti): Zobrazí se nainstalovaná paměť, dostupná paměť, rychlost paměti, režim kanálů paměti, technologie paměti, velikost paměti DIMM A a velikost paměti DIMM B. Processor Information (Informace o procesoru): Zobrazí se typ procesoru, počet jader, ID procesoru, aktuální takt, minimální takt, maximální takt, mezipaměť L2 procesoru, mezipaměť L3 procesoru, možnost HT a 64bitovou technologii. Device Information (Informace o zařízení): Zobrazí se primární pevný disk, zařízení optické jednotky, adresa MAC LOM, ovladač videa, verze systému Video BIOS, grafická paměť, typ displeje, nativní rozlišení, ovladač zvuku, zařízení Wi-Fi a zařízení Bluetooth.
Battery Information	Zobrazuje stav baterie a typ napájecího adaptéru připojeného k počítači.
Boot Sequence	<p>Spouštěcí sekvence</p> <p>Umožňuje změnit pořadí, v jakém se počítač pokusí vyhledat operační systém. Možnosti jsou následující:</p> <ul style="list-style-type: none"> Windows Boot Manager (Správce spouštění systému Windows) UEFI (Rozhraní UEFI) <p>Ve výchozím nastavení jsou zaškrtnuty všechny možnosti. Můžete zrušit výběr</p>



Možnost	Popis
	<p> kterékoli možnosti nebo změnit pořadí spouštění.</p>
	<p> Boot List Option</p> <p> Slouží ke změně možností spouštěcího seznamu.</p> <ul style="list-style-type: none"> Legacy (Zpětná kompatibilita) UEFI (Rozhraní UEFI)
Advanced Boot Options	<p> Tato volba umožňuje načítat starší alternativní paměti ROM. Ve výchozím nastavení je možnost Enable Legacy Option ROMs (Povolit starší alternativní paměti ROM) zakázána.</p>
Date/Time	<p> Slouží ke změně data a času.</p>

Tabulka 3. System Configuration (Konfigurace systému)



Možnost	Popis
Integrated NIC	<p> Slouží ke konfiguraci integrované síťové karty. Možnosti jsou následující:</p> <ul style="list-style-type: none"> Disabled (Neaktivní) Enabled (Aktivní) Enabled w/PXE (Aktivní s PXE) – Tato možnost je ve výchozím nastavení povolena.
SATA Operation	<p> Slouží ke konfiguraci interního řadiče pevného disku SATA. Možnosti jsou následující:</p> <ul style="list-style-type: none"> Disabled (Neaktivní) AHCI: Tato možnost je ve výchozím nastavení povolena.
Drives	<p> Umožňuje konfiguraci SATA disků na základní desce. Všechny jednotky jsou ve výchozím nastavení povoleny. Možnosti jsou následující:</p> <ul style="list-style-type: none"> SATA-0: Tato možnost je ve výchozím nastavení vybrána. SATA-1: Tato možnost je ve výchozím nastavení vybrána.
SMART Reporting	<p> Toto pole slouží ke kontrole, zda jsou během spouštění systému oznámeny chyby pro integrované jednotky. Tato technologie je součástí specifikace SMART (Self Monitoring Analysis and Reporting Technology). Tato možnost je ve výchozím nastavení zakázána.</p> <ul style="list-style-type: none"> Enable SMART Reporting (Povolit Hlášení SMART)
USB Configuration	<p> Toto pole slouží ke konfiguraci integrovaného řadiče USB. Jestliže je pole Boot Support (Podpora spouštění) povoleno, systém umožní spouštění z libovolného úložiště USB (pevné disky, paměťová jednotka, disketa). Pokud je port USB povolen, zařízení, které k němu připojíte, je povoleno a k dispozici pro operační systém.</p> <p> Pokud je port USB zakázán, operační systém nerozpozná žádné zařízení, které k němu připojíte.</p> <ul style="list-style-type: none"> Enable Boot Support (Povolit podporu zavádění)




Možnost	Popis
	<ul style="list-style-type: none"> • Enable External USB Port (Povolit externí port USB) • Enable USB3.0 Controller (Povolit řadič USB 3.0) <p> POZNÁMKA: Klávesnice a myš USB vždy v nastavení BIOS fungují bez ohledu na toto nastavení.</p>
Audio	Tímto nastavením povolíte nebo zakážete integrovaný řadič zvuku. Ve výchozím nastavení je vybrána možnost Enable Audio (Povolit zvuk).
Miscellaneous Devices	<p>Slouží k povolení či zakázání následujících zařízení:</p> <ul style="list-style-type: none"> • Enable Microphone (Povolit mikrofon) • Enable Camera (Povolit kameru) • Enable Media Card (Povolit paměťové karty) • Disable Media Card (Zakázat paměťovou kartu) <p> POZNÁMKA: Všechna zařízení jsou ve výchozím nastavení povolena.</p> <p>Kartu médií můžete také povolit nebo zakázat.</p>

Tabulka 4. Video (Grafika)


Možnost	Popis
LCD Brightness	<p>Slouží k nastavení jasu displeje v závislosti na zdroji napájení (z baterie nebo ze sítě).</p> <p> POZNÁMKA: Nastavení Video (Grafická karta) se zobrazí, pouze pokud je v systému nainstalována grafická karta.</p>
Switchable Graphics	<p>Tato možnost povolí nebo zakáže přepínatelné grafické technologie. Umožňuje nastavit jas displeje v závislosti na zdroji napájení (baterie nebo napájecí adaptér).</p> <p> POZNÁMKA: Měli byste ji povolit pouze v případě systému Windows 7 nebo jeho novějších verzí nebo systému Ubuntu OS.</p>

Tabulka 5. Security (Zabezpečení)

Možnost	Popis
Admin Password	<p>Slouží k nastavení, změně a smazání hesla správce.</p> <p> POZNÁMKA: Heslo správce musíte nastavit před nastavením systémového hesla nebo hesla pro pevný disk. Odstraněním hesla správce se automaticky odstraní systémové heslo a heslo pro pevný disk.</p> <p> POZNÁMKA: Úspěšná změna hesla se projeví okamžitě.</p> <p>Výchozí nastavení: Not set (Nenastaveno)</p>
System Password	Slouží k nastavení, změně a smazání hesla systému.

Možnost	Popis
	<p> POZNÁMKA: Úspěšná změna hesla se projeví okamžitě.</p> <p>Výchozí nastavení: Not set (Nenastaveno)</p>
Internal HDD-0 Password	<p>Umožňuje nastavit, změnit nebo odstranit heslo interního pevného disku systému.</p> <p> POZNÁMKA: Úspěšná změna hesla se projeví okamžitě.</p> <p>Výchozí nastavení: Not set (Nenastaveno)</p>
Strong Password	<p>Umožní vynutit, aby byly vždy nastavena silná hesla.</p> <p>Výchozí nastavení: Možnost Enable Strong Password (Povolit silné heslo) není vybrána.</p> <p> POZNÁMKA: Pokud je zapnuta možnost Strong Password (Silné heslo), musí heslo správce a systémové heslo obsahovat alespoň jedno velké písmeno, jedno malé písmeno a mít alespoň 8 znaků.</p>
Password Configuration	<p>Slouží k určení minimální a maximální délky hesla správce a systémového hesla.</p>
Password Bypass	<p>Slouží k povolení či zakázání oprávnění k obejití hesla systému a hesla interního pevného disku, pokud jsou nastavena. Možnosti jsou následující:</p> <ul style="list-style-type: none"> • Disabled (Neaktivní) • Reboot bypass (Obejití při restartu) <p>Výchozí nastavení: Disabled (Neaktivní)</p>
Password Change	<p>Slouží k povolení či zakázání oprávnění k heslům systému a pevného disku, pokud je nastaveno heslo správce.</p> <p>Výchozí nastavení: Je vybrána možnost Allow Non-Admin Password Changes (Povolit změny hesla jiného typu než správce)</p>
Non-Admin Setup Changes	<p>Slouží k určení, zda jsou změny možností nastavení povoleny, pokud je nastaveno heslo správce. Pokud tato možnost není aktivní, jsou možnosti nastavení uzamčeny heslem správce.</p>
CPU XD Support	<p>Slouží k povolení režimu Execute Disable u procesoru.</p> <p>Enable CPU XD Support (Povolit podporu funkce CPU XD Support – výchozí)</p>
Admin Setup Lockout	<p>Brání uživatelům v přístupu k nastavením, pokud je nastaveno heslo správce.</p> <p>Výchozí nastavení: Možnost Enable Admin Setup Lockout (Povolit zámek nastavení správce) není vybrána.</p>

Tabulka 6. Secure Boot


Možnost	Popis
Secure Boot Enable	<p>Tato možnost povolí nebo zakáže funkci Secure Boot.</p> <ul style="list-style-type: none"> • Disabled (Neaktivní) • Enabled (Aktivní) <p>Výchozí nastavení: Možnost je zakázána.</p>
Expert Key Management	<p>Umožňuje manipulaci s databázemi bezpečnostních klíčů pouze v případě, že je systém v režimu Custom Mode (Vlastní režim). Možnost Enable Custom Mode (Povolit vlastní režim) je ve výchozím nastavení zakázána. Možnosti jsou následující:</p> <ul style="list-style-type: none"> • PK • KEK • db • dbx <p>Pokud povolíte režim Custom Mode (Vlastní režim), zobrazí se odpovídající možnosti pro klíče PK, KEK, db a dbx. Možnosti jsou následující:</p> <ul style="list-style-type: none"> • Save to File (Uložit do souboru) – Uloží klíč do uživatelem zvoleného souboru. • Replace from File (Nahradit ze souboru) – Nahradí aktuální klíč klíčem z uživatelem zvoleného souboru. • Append from File (Připojit ze souboru) – Přidá klíč do aktuální databáze z uživatelem zvoleného souboru. • Delete (Odstranit) – Odstraní vybraný klíč. • Reset All Keys (Resetovat všechny klíče) – Resetuje klíče na výchozí nastavení. • Delete All Keys (Odstranit všechny klíče) – Odstraní všechny klíče. <p> POZNÁMKA: Pokud režim Custom Mode (Vlastní režim) zakážete, všechny provedené změny se odstraní a obnoví se výchozí nastavení klíčů.</p>


Tabulka 7. Performance (Výkon)

Možnost	Popis
Multi Core Support	<p>Toto pole udává, zda bude procesu povoleno jedno nebo všechna jádra. Výkon některých aplikací se s více jádry zlepší. Tato možnost je ve výchozím nastavení povolena. Umožňuje vám povolit a zakázat podporu více jader pro procesor. Nainstalovaný procesor podporuje dvě jádra. Pokud povolíte možnost podpory více jader, budou povolena dvě jádra. Pokud ji zakážete, bude povoleno jedno jádro.</p> <ul style="list-style-type: none"> • Enable Multi Core Support (Povolit podporu více jader) <p>Výchozí nastavení: Možnost je povolena.</p>
Intel SpeedStep	<p>Slouží k povolení či zakázání funkce Intel SpeedStep.</p>

Možnost	Popis
	<ul style="list-style-type: none"> • Enable Intel SpeedStep (Povolit technologii Intel SpeedStep) <p>Výchozí nastavení: Možnost je povolena.</p>
C States Control	<p>Slouží k povolení či zakázání dalších režimů spánku procesoru.</p> <ul style="list-style-type: none"> • C states (Stavy C) <p>Výchozí nastavení: Možnost je povolena.</p>
Intel TurboBoost	<p>Slouží k povolení či zakázání režimu procesoru Intel TurboBoost.</p> <ul style="list-style-type: none"> • Enable Intel TurboBoost (Povolit technologii Intel TurboBoost) <p>Výchozí nastavení: Možnost je povolena.</p>
Hyper-Thread Control	<p>Slouží k povolení či zakázání funkce HyperThreading v procesoru.</p> <ul style="list-style-type: none"> • Disabled (Neaktivní) • Enabled (Aktivní) <p>Výchozí nastavení: Možnost je povolena.</p>

Tabulka 8. Power Management (Řízení spotřeby)

Možnost	Popis
AC Behavior	<p>Slouží k povolení či zakázání funkce automatického zapnutí počítače, pokud je připojen napájecí adaptér.</p> <p>Výchozí nastavení: Možnost Wake on AC (Zapnout při připojení napájecího adaptéru) není vybrána.</p>
Auto On Time	<p>Slouží k nastavení času, kdy se počítač automaticky zapne. Možnosti jsou následující:</p> <ul style="list-style-type: none"> • Disabled (Zakázáno – výchozí) • Every Day (Každý den) • Weekdays (V pracovní dny) • Select Days (Vybrané dny)
USB Wake Support	<p>Slouží k povolení funkce, kdy se po vložení zařízení USB počítač probudí z režimu spánku.</p> <p> POZNÁMKA: Tato funkce je dostupná pouze tehdy, je-li připojen napájecí adaptér. Pokud adaptér během pohotovostního režimu odpojíte, systém zakáže napájení všech portů USB, aby se nevybíjela baterie.</p> <ul style="list-style-type: none"> • Enable USB Wake Support (Povolit podporu probuzení pomocí USB) <p>Výchozí nastavení: Možnost je zakázána.</p>
Wake on LAN/WLAN	<p>Slouží k povolení či zakázání funkce, která zapne počítač, pokud je spuštěn pomocí signálu sítě LAN.</p>

Možnost	Popis
	<ul style="list-style-type: none"> Disabled (Zakázáno): Tato možnost je ve výchozím nastavení povolena. LAN Only (Pouze LAN)
Advanced Battery Charge Configuration	<p>Na základě této možnosti dokážete dosáhnout maximálního stavu baterie. Pokud povolíte tuto možnost, používá systém standardní algoritmy nabíjení a další metody ke zlepšení stavu baterie mimo pracovní dobu.</p> <p>Disabled (Zakázáno – výchozí)</p>
Primary Battery Charge Configuration	<p>Slouží k výběru režimu nabíjení baterie. Možnosti jsou následující:</p> <ul style="list-style-type: none"> Adaptive (Adaptivní) Standard (Standardní) – úplné nabití baterie v běžném režimu. Primarily AC use (Primárně používat napájení střídavým proudem) Custom (Vlastní) <p>Pokud je zvoleno Custom Charge (Vlastní nabíjení), lze také nakonfigurovat možnosti Custom Charge Start (Spuštění vlastního nabíjení) a Custom Charge Stop (Konec vlastního nabíjení).</p> <p> POZNÁMKA: Všechny režimy nabíjení nemusí být k dispozici u všech baterií. Chcete-li tuto možnost povolit, zakažte možnost Advanced Battery Charge Configuration (Pokročilá konfigurace nabíjení baterie).</p>

Tabulka 9. POST Behavior (Chování POST)

Možnost	Popis
Adapter Warnings	<p>Slouží k povolení či zakázání nastavení výstražných zpráv systému (BIOS), pokud používáte určité typy napájecích adaptérů.</p> <p>Výchozí nastavení: Enable Adapter Warnings (Povolit výstrahy adaptéru)</p>
Fn Lock Option	<p>Umožňuje, aby kombinace kláves <Fn> +<Esc> přepínala primární chování kláves F1–F12 mezi standardními a sekundárními funkcemi.</p> <ul style="list-style-type: none"> Lock Mode Disable/Standard (Zakázat režim zamčení / standardní). Tato možnost je ve výchozím nastavení povolena. Lock Mode Enable/Secondary (Povolit režim zamčení / sekundární)
Fastboot	<p>Umožňuje urychlit proces spouštění vynecháním některých kroků kontroly kompatibility. Možnosti jsou následující:</p> <ul style="list-style-type: none"> Minimal (Minimální) Thorough (Důkladná – výchozí) Auto (Automatická)

Tabulka 10. Virtualization Support (Podpora virtualizace)

Možnost	Popis
Virtualization	Slouží k povolení či zakázání virtualizační technologie Intel.

Možnost	Popis
VT for Direct I/O	<ul style="list-style-type: none"> • Enable Intel Virtualization Technology (Povolit technologii Intel Virtualization) (výchozí) <p>Povolí nebo zakáže nástroj VMM (Virtual Machine Monitor) využívat další možnosti hardwaru poskytované technologií Intel® Virtualization pro přímý vstup a výstup.</p> <p>Enable VT for Direct I/O Povolit technologii VT pro přímý vstup/výstup) – ve výchozím nastavení povoleno.</p>

Tabulka 11. Wireless (Bezdrátové připojení)

Možnost	Popis
Wireless Switch	<p>Slouží k nastavení bezdrátových zařízení, která lze spravovat pomocí přepínače bezdrátové komunikace. Možnosti jsou následující:</p> <ul style="list-style-type: none"> • WLAN/WiGig • Bluetooth <p>Všechny možnosti jsou ve výchozím nastavení povoleny.</p>
Wireless Device Enable	<p>Slouží k povolení či zakázání vnitřních bezdrátových zařízení:</p> <ul style="list-style-type: none"> • WLAN/WiGig • Bluetooth <p>Všechny možnosti jsou ve výchozím nastavení povoleny.</p>

Tabulka 12. Maintenance (Údržba)



Možnost	Popis
Service Tag	Slouží k zobrazení servisního čísla počítače.
Asset Tag	Slouží k vytvoření systémového inventárního čísla, pokud dosud nebylo nastaveno. Tato možnost není ve výchozím nastavení nastavena.
BIOS Downgrade	<p>V tomto poli lze obnovit předchozí verzi firmwaru systému.</p> <p>Allows BIOS Downgrade (Umožnit downgrade systému BIOS – ve výchozím nastavení povoleno.)</p>

Tabulka 13. System Logs (Systémové protokoly)

Možnost	Popis
BIOS Events	Slouží k zobrazení a vymazání událostí po spuštění v rámci volby Nastavení systému (BIOS).

Aktualizace systému BIOS

Aktualizaci systému BIOS (nastavení systému) doporučujeme provádět při výměně základní desky, nebo je-li k dispozici nová verze. V případě notebooků se ujistěte, že je baterie plně nabitá, a připojte jej k elektrické zásuvce

1. Restartujte počítač.
2. Přejděte na web **dell.com/support**.
3. Zadejte **servisní označení** nebo **kód expresní služby** a klepněte na tlačítko **Submit** (Odeslat).
 -  **POZNÁMKA:** Chcete-li najít servisní označení, klepněte na odkaz **Where is my Service Tag?** (Kde je moje servisní označení?)
 -  **POZNÁMKA:** Pokud nemůžete najít své výrobní číslo, klepněte na možnost **Detect Service Tag** (Zjistit výrobní číslo). Postupujte podle pokynů na obrazovce.
4. Pokud nemůžete nelézt servisní označení, klepněte na produktovou kategorii vašeho počítače.
5. Vyberte ze seznamu **Product Type** (Produktový typ).
6. Vyberte model svého počítače. Zobrazí se stránka **produktové podpory** pro váš počítač.
7. Klepněte na možnost **Get drivers** (Získat ovladače) a poté na možnost **View All Drivers** (Zobrazit všechny ovladače).

Zobrazí se stránka ovladačů a souborů ke stažení.
8. Na obrazovce Drivers & Downloads (Ovladače a soubory ke stažení) vyberte v rozevíracím seznamu **Operating System** (Operační systém) možnost **BIOS**.
9. Vyhledejte nejnovější soubor se systémem BIOS a klepněte na tlačítko **Download File** (Stáhnout soubor).

Můžete také analyzovat, které ovladače je třeba aktualizovat. Pokud tento krok chcete provést u svého produktu, klikněte na možnost **Analyze System for Updates** (Analyzovat systém a zjistit aktualizace) a postupujte podle pokynů na obrazovce.
10. V okně **Please select your download method below** (Zvolte metodu stažení) klepněte na tlačítko **Download File** (Stáhnout soubor).

Zobrazí se okno **File Download** (Stažení souboru).
11. Klepnutím na tlačítko **Save** (Uložit) uložíte soubor do počítače.
12. Klepnutím na tlačítko **Run** (Spustit) v počítači nainstalujete aktualizované nastavení systému BIOS.


Postupujte podle pokynů na obrazovce.


Systémové heslo a heslo pro nastavení

Můžete vytvořit systémové heslo a zabezpečit počítač heslem.

Typ hesla	Popis
Heslo systému	Heslo, které je třeba zadat před přihlášením se k počítači.
Heslo nastavení	Heslo, které je třeba zadat před získáním přístupu a možností provádění změn v nastavení systému BIOS v počítači.


 **VÝSTRAHA:** Heslo nabízí základní úroveň zabezpečení dat v počítači.

 **VÝSTRAHA:** Pokud počítač nebude uzamčen nebo zůstane bez dozoru, k uloženým datům může získat přístup kdokoli.

 **POZNÁMKA:** Počítač, který vám zašleme, má funkci hesla systému a hesla nastavení vypnutou.

Nastavení systémového hesla a hesla pro nastavení

Přiřadit nové **heslo systému** nebo **heslo nastavení** či změnit stávající **heslo systému** nebo **heslo nastavení** můžete pouze v případě, že v nastavení **Password Status** (Stav hesla) je vybrána možnost **Unlocked** (Odemčeno). Jestliže je u stavu hesla vybrána možnost **Locked** (Zamčeno), heslo systému nelze měnit.

 **POZNÁMKA:** Pokud propojku pro heslo nepoužijete, stávající heslo systému a heslo nastavení odstraníte a k přihlášení k počítači není třeba heslo systému používat.

Do nastavení systému přejdete stisknutím tlačítka <F2> ihned po spuštění či restartu počítače.

1. Na obrazovce **System BIOS** (Systém BIOS) nebo **System Setup** (Nastavení systému) vyberte možnost **System Security** (Zabezpečení systému) a klepněte na tlačítko <Enter>.

Otevře se obrazovka **System Security** (Zabezpečení systému).

2. Na obrazovce **System Security** (Zabezpečení systému) ověřte, zda je v nastavení **Password Status** (Stav hesla) vybrána možnost **Unlocked** (Odemčeno).

3. Vyberte možnost **System Password** (Heslo systému), zadejte heslo systému a stiskněte klávesu <Enter> nebo <Tab>.

Nové heslo systému přiřadte podle následujících pokynů:

- Heslo smí obsahovat nejvýše 32 znaků.
- Heslo smí obsahovat čísla od 0 do 9.
- Povolena jsou pouze malá písmena (velká písmena jsou zakázána).
- Povoleny jsou pouze následující zvláštní znaky: mezera, ("), (+), (.), (-), (.), (/), (:), (I), (\), (J), (').

Po zobrazení výzvy znovu zadejte heslo systému.

4. Zadejte dříve zadané heslo systému a klepněte na tlačítko **OK**.
5. Vyberte možnost **Setup Password** (Heslo nastavení), zadejte heslo systému a stiskněte klávesu <Enter> nebo <Tab>.

Zobrazí se zpráva s požadavkem o opětovné zadání hesla nastavení.

6. Zadejte dříve zadané heslo nastavení a klepněte na tlačítko **OK**.
7. Po stisku klávesy <Esc> se zobrazí zpráva s požadavkem o uložení změn.
8. Stiskem klávesy <Y> změny uložíte.

Počítač se restartuje.

Odstranění nebo změna stávajícího hesla k systému nebo nastavení

Před pokusem o odstranění nebo změnu stávajícího hesla systému nebo nastavení se ujistěte, že je v nabídce **Password Status** (Stav hesla) vybrána možnost **Unlocked** (Odemknuto). Pokud je v nabídce **Password Status** (Stav hesla) vybrána možnost **Locked** (Zamčeno), stávající heslo systému nebo nastavení odstranit ani změnit nelze.

Nástroj Nastavení systému otevřete stiskem tlačítka <F2> ihned po spuštění či restartu počítače.

1. Na obrazovce **System BIOS** (Systém BIOS) nebo **System Setup** (Nastavení systému) vyberte možnost **System Security** (Zabezpečení systému) a klepněte na tlačítko <Enter>.

Otevře se obrazovka **System Security** (Zabezpečení systému).

2. Na obrazovce **System Security** (Zabezpečení systému) ověřte, zda je v nastavení **Password Status** (Stav hesla) vybrána možnost **Unlocked** (Odemčeno).

3. Po odstranění stávajícího hesla systému vyberte možnost **System Password** (Heslo systému) a stiskněte klávesu <Enter> nebo <Tab>.
4. Po odstranění stávajícího hesla nastavení vyberte možnost **Setup Password** (Heslo nastavení) a stiskněte klávesu <Enter> nebo <Tab>.



POZNÁMKA: Po změně hesla systému nebo nastavení zadejte po zobrazení výzvy nové heslo. Jestliže heslo systému nebo nastavení odstraníte, potvrďte po zobrazení výzvy své rozhodnutí.

5. Po stisku klávesy <Esc> se zobrazí zpráva s požadavkem o uložení změn.
6. Stiskem klávesy <Y> uložíte změny a nástroj Nastavení systému ukončíte.
Počítač se restartuje.


Diagnostika

Rozšířená diagnostika vyhodnocení systému před jeho spuštěním (ePSA)

Diagnostika ePSA (známá také jako diagnostika systému) slouží k provedení kompletní kontroly hardwaru. Diagnostika ePSA je součástí systému BIOS a lze ji spustit pouze v systému BIOS. Vestavěná diagnostika systému nabízí řadu možností, se kterými můžete u konkrétních zařízeních nebo jejich skupin provádět následující:

- Spouštět testy automaticky nebo v interaktivním režimu
- Opakovat testy
- Zobrazit nebo ukládat výsledky testů
- Procházet testy a využitím dalších možností testu získat dodatečné informace o zařízeních, u kterých test selhal
- Prohlížet stavové zprávy s informacemi o úspěšném dokončení testu
- Prohlížet chybové zprávy s informacemi o problémech, ke kterým během testu došlo



 **VÝSTRAHA:** Systémovou diagnostiku používejte pouze k testování vlastního počítače. Použití u jiných počítačů může mít za následek neplatné výsledky nebo zobrazení chybových zpráv.

 **POZNÁMKA:** Některé testy u konkrétních zařízeních vyžadují zásah uživatele. Během provádění diagnostických testů se proto nevzdalujte od počítače.

1. Zapněte počítač.
2. Během spouštění počítače vyčkejte na zobrazení loga Dell a stiskněte klávesu <F12>.
3. Na obrazovce se spouštěcí nabídkou vyberte možnost **Diagnostics** (Diagnostika).
Zobrazí se okno **Enhanced Pre-boot System Assessment** (Rozšířené vyhodnocení systému před jeho spuštěním) se všemi zařízeními v počítači. Diagnostické testy proběhnou u všech uvedených zařízení.
4. Chcete-li spustit diagnostický test u konkrétního zařízení, stiskněte klávesu <Esc> a klepnutím na tlačítko **Yes** (Ano) ukončíte diagnostický test.
5. V levém podokně vyberte požadované zařízení a klepněte na tlačítko **Run Tests** (Spustit testy).
6. V případě jakéhokoli problému se zobrazí chybové kódy.
Chybový kód si poznamenejte a obraťte se na společnost Dell.

Technické údaje

Technické údaje

 **POZNÁMKA:** Nabízené možnosti se mohou lišit podle oblasti. Chcete-li získat více informací o konfiguraci počítače, klikněte na tlačítko Start  (**Ikona Start**) → **Nápověda a podpora** a poté výběrem příslušné možnosti zobrazíte informace o počítači.

Tabulka 14. System Information

Funkce	Popis
Čipová sada	integrovaná v procesoru
Šířka sběrnice DRAM	64 bitů
Paměť Flash EPROM	16 MB

Tabulka 15. Procesor

Funkce	Popis
Processor Type	<ul style="list-style-type: none"> 6. generace procesoru Intel Core i3/i5/i7 Dvojjádrový procesor Intel Celeron Intel Pentium Quad Core
Vyrovnávací paměť L1	128 KB
Vyrovnávací paměť L2	512 KB
Vyrovnávací paměť L3	Až 4 MB

Tabulka 16. Paměť

Funkce	Popis
Konektor paměti	dva interně dostupné konektory DDR3L
Kapacita paměti	2 GB, 4 GB a 8 GB
Takt paměti	1600 MHz
Minimální velikost paměti	2 GB
Maximální velikost paměti	16 GB

Tabulka 17. Audio

Funkce	Popis
Typ	Dvoukanálový zvuk High Definition
Řadič	Realtek ALC3234 s technologií Waves Maxx Audio
Převod stereofonního signálu	24bitový (analogový signál na digitální a digitální na analogový)
Rozhraní	Sběrnice Intel HDA
Reproduktory	2 x 2 W
Ovládání hlasitosti	programová nabídka a klávesy pro ovládání médií na klávesnici

Tabulka 18. Video (Grafika)

Funkce	Popis
Typ	eDP
Grafický adaptér:	
UMA	Grafická karta Intel HD (sdílená paměť)
Samostatná	AMD Radeon R5 M315 (až 2 GB DDR3)
Datová sběrnice:	64 bitů
Podpora externího displeje	VGA

Tabulka 19. Kamera


Funkce	Popis
Rozlišení kamery	Rozlišení HD
Rozlišení videa (max.)	1280 × 720 při 30 snímcích/s (maximum)
Diagonální zobrazovací úhel	74°

Tabulka 20. Komunikace

Funkce	Popis
Síťový adaptér	10/100/1000 Mb/s Ethernet LAN na systémové desce (LOM)
Wireless (Bezdrátové připojení)	<ul style="list-style-type: none"> • Wi-Fi 802.11 b/g/n • Bluetooth 4.0

Tabulka 21. Porty a konektory

Funkce	Popis
Audio	jeden kombinovaný port pro sluchátka/mikrofon (náhlavní sada)
Video (Grafika)	VGA

Funkce	Popis
Síťový adaptér	jeden port RJ-45
USB:	<ul style="list-style-type: none"> • jeden konektor USB 3.0 • dva porty standardu USB 2.0
 POZNÁMKA: Napájený konektor USB 3.0 také podporuje ladění jádra od společnosti Microsoft. Porty jsou vyznačeny v dokumentaci dodané s počítačem.	
Čtečka paměťových karet	Jeden slot SD

Tabulka 22. Displej

Funkce	Vostro 15–3559	
Typ	<ul style="list-style-type: none"> • WLED, HD, 15,6 palce • 15,6palcový bezdotykový display Full HD 	
Rozměry:		
	Bezdotykový displej HD	Bezdotykový displej Full HD
Výška	224,30 mm (8,83 palce)	223,80 mm (8,81 palce)
Úhlopříčka	396,24 mm (15,60 palce)	396,24 mm (15,60 palce)
Šířka	360,00 mm (14,17 palce)	359,50 mm (14,15 palce)
Maximální rozlišení	1366 × 768 pixelů	1 920 × 1 080 pixelů
Aktivní oblast (X/Y)	344,20 mm × 193,50 mm (13,55 palce × 7,62 palce)	
Maximální jas	200 nitů	
Provozní úhel	0° (zavřeno) – 135°	
Obnovovací frekvence	60 Hz	
Minimální pozorovací úhly:		
Horizontální	40° / 40°	
Vertikální	10° / 30°	
Rozteč pixelů	0,2265 mm	

Tabulka 23. Klávesnice

Funkce	Popis
Počet kláves:	USA 101, Brazílie 104, Spojené království 102, Japonsko 105

Tabulka 24. Dotyková podložka

Funkce	Popis
Aktivní oblast:	
Osa X	105,00 mm (4,13 palce)
Osa Y	80,00 mm (3,14 palce)

Tabulka 25. Baterie

Funkce	Popis
Typ	• 4čláňková baterie „smart“ Li-Ion (47 Wh)
Rozměry:	
Výška	20,00 mm (0,78 palce)
Šířka	270,00 mm (10,63 palce)
Hloubka	37,50 mm (1,47 palce)
Hmotnost	0,26 kg (0,56 libry)
Životnost	300 cyklů vybití/nabití
Napětí	14,80 V ss.
Teplotní rozsah:	
Provozní	0 °C až 35 °C (32 °F až 95 °F)
Neprovozní	-40 °C až 65 °C (-40 °F až 149 °F)
Knoflíková baterie	3V lithium-iontová baterie CR2032

Tabulka 26. AC Adapter

Funkce	Popis
Typ	45 W 65 W
Vstupní napětí	100 až 240 V stř.
Vstupní frekvence	50 až 60 Hz
Vstupní proud (max.)	
45 W	1,30 A
65 W	1,70 A
Výstupní proud	
45 W	2,31 A
65 W	3,34 A
Jmenovité výstupní napětí	19,50 V stejnosm. nap.
Teplotní rozsah:	

Funkce	Popis
Provozní	0 °C až 40 °C (32 °F až 104 °F)
Neprovozní	-40 °C až 70 °C (-40 °F až 158 °F)

Tabulka 27. Rozměry a hmotnost


Funkce	Popis
Výška:	23,75 mm (0,93 palce)
Šířka:	380,00 mm (14,96 palce)
Hloubka:	260,40 mm (10,25 palce)
Hmotnost:	2,24 kg (4,94 libry)

Tabulka 28. Prostředí

Funkce	Popis
Teplota:	
Provozní	0 °C až 35 °C (32 °F až 95 °F)
Skladovací	-40 °C až 65 °C (-40 °F až 149 °F)
Relativní vlhkost (max.):	
Provozní	10 až 90 % (bez kondenzace)
Skladovací	0 až 95 % (nekondenzující)
Nadmořská výška (max.):	
Provozní	-15,2 až 3048 m (-50 až 10 000 stop)
	0 °C až 35 °C
Neprovozní	-15,2 až 10 668 m (-50 až 35 000 stop)
Úroveň uvolňování znečišťujících látek do ovzduší	G1 dle normy ISA-S71.04-1985

Kontaktování společnosti Dell

Kontaktování společnosti Dell

 **POZNÁMKA:** Pokud nemáte aktivní internetové připojení, můžete najít kontaktní informace na nákupní faktuře, balicím seznamu, účtence nebo v katalogu produktů společnosti Dell.

Společnost Dell nabízí několik možností online a telefonické podpory a služeb. Jejich dostupnost závisí na zemi a produktu a některé služby nemusí být ve vaší oblasti k dispozici. Chcete-li kontaktovat společnost Dell se záležitostmi týkajícími se prodeje, technické podpory nebo zákaznického servisu:

1. Přejděte na stránku **support.dell.com**.
2. Vyberte si kategorii podpory.
3. Ověřte svou zemi nebo region v rozbalovací nabídce **Choose a Country/Region (Vyberte zemi/region)** ve spodní části stránky.
4. Podle potřeby vyberte příslušné servisní služby nebo linku podpory.