


Dell Vostro 3350

Uživatelská příručka

Regulační model P13S
Regulační typ P13S001



Poznámky a upozornění

 **POZNÁMKA:** POZNÁMKA označuje důležité informace, které pomáhají lepšímu využití počítače.

 **VÝSTRAHA:** VÝSTRAHA označuje nebezpečí poškození hardwaru nebo ztráty dat v případě nedodržení pokynů.

 **VAROVÁNÍ:** VAROVÁNÍ označuje potenciální nebezpečí poškození majetku, úrazu nebo smrti.

Informace v této publikaci mohou být bez předchozího upozornění změněny.

© 2011 Dell Inc. Všechna práva vyhrazena.

Jakákoli reprodukce těchto materiálů bez písemného souhlasu společnosti Dell Inc. je přísně zakázána..

Ochranné známky použité v tomto textu: Dell™, logo DELL, Dell Precision™, Precision ON™, ExpressCharge™, Latitude™, Latitude ON™, OptiPlex™, Vostro™ a Wi-Fi Catcher™ jsou ochranné známky společnosti Dell Inc. Intel®, Pentium®, Xeon®, Core™, Atom™, Centrino® a Celeron® jsou registrované ochranné známky nebo ochranné známky společnosti Intel Corporation v USA a v jiných zemích. AMD™ je registrovaná ochranná známka a AMD Opteron™, AMD Phenom™, AMD Sempron™, AMD Athlon™, ATI Radeon™ a ATI FirePro™ jsou ochranné známky společnosti Advanced Micro Devices, Inc. Microsoft®, Windows®, MS-DOS®, Windows Vista®, tlačítko Start Windows Vista a Office Outlook® jsou buď ochranné známky nebo registrované ochranné známky společnosti Microsoft Corporation ve Spojených státech anebo v jiných zemích. Blu-ray Disc™ je ochranná známka společnosti Blu-ray Disc Association (BDA) a pro použití na discích a přehrávačích je používána v rámci licence. Registrovaná slovní ochranná známka Bluetooth® je vlastněná společností Bluetooth® SIG, Inc. a jakékoli použití této známky společností Dell Inc. je založeno na licenci. Wi-Fi® je registrovaná ochranná známka společnosti Wireless Ethernet Compatibility Alliance, Inc.

Ostatní ochranné známky a obchodní názvy mohou být v tomto dokumentu použity v souvislosti s právními subjekty, které si na tyto ochranné známky a názvy svých produktů činí nárok. Společnost Dell Inc. se zříká všech vlastnických nároků na ochranné známky a obchodní značky jiné než vlastní.

2011 – 06

Rev. A00

Obsah

Poznámky a upozornění.....	2
Kapitola 1: Práce na počítači.....	7
Před manipulací uvnitř počítače.....	7
Doporučené nástroje.....	9
Vypnutí počítače.....	9
Po manipulaci s vnitřními součástmi počítače.....	9
Kapitola 2: Baterie.....	11
Vyjmutí baterie.....	11
Vložení baterie.....	12
Kapitola 3: Paměťová karta.....	13
Vyjmutí paměťové karty.....	13
Vložení paměťové karty.....	14
Kapitola 4: Karta SIM.....	15
Vyjmutí telefonní karty SIM (Subscriber Identity Module).....	15
Vložení telefonní karty SIM (Subscriber Identity Module).....	16
Kapitola 5: Přístupový panel.....	17
Sejmutí přístupového panelu.....	17
Nasazení přístupového panelu.....	18
Kapitola 6: Paměť.....	19
Vyjmutí paměťového modulu.....	19
Vložení paměťového modulu.....	20
Kapitola 7: Optická jednotka.....	21
Vyjmutí optické jednotky.....	21

Vložení optické jednotky.....	22
Kapitola 8: Pevný disk.....	23
Vyjmutí pevného disku.....	23
Vložení pevného disku.....	26
Kapitola 9: Bezdrátová síťová karta (WLAN).....	27
Vyjmutí karty bezdrátové sítě WLAN.....	27
Vložení karty bezdrátové sítě WLAN.....	28
Kapitola 10: Klávesnice.....	29
Vyjmutí klávesnice.....	29
Vložení klávesnice.....	31
Kapitola 11: Bezdrátová síťová karta (WWAN).....	33
Vyjmutí karty bezdrátové sítě WWAN.....	33
Vložení karty bezdrátové sítě WWAN.....	35
Kapitola 12: Opěrka rukou.....	37
Sejmutí opěrky rukou.....	37
Nasazení opěrky rukou.....	43
Kapitola 13: Reproduktor.....	45
Vyjmutí reproduktoru.....	45
Vložení reproduktoru.....	46
Kapitola 14: Čtečka otisků prstů.....	49
Vyjmutí čtečky otisků prstů.....	49
Vložení čtečky otisků prstů.....	51
Kapitola 15: Panel LED.....	53
Vyjmutí desky indikátorů LED.....	53
Vložení desky indikátorů LED.....	54

Kapitola 16: Deska tlačítka napájení.....	55
Vyjmutí desky tlačítka napájení.....	55
Vložení desky tlačítka napájení.....	56
Kapitola 17: Deska tlačítek rychlého spuštění.....	57
Vyjmutí desky tlačítek rychlého spuštění.....	57
Vložení desky tlačítek rychlého spuštění.....	58
Kapitola 18: Knoflíková baterie.....	61
Vyjmutí knoflíkové baterie.....	61
Vložení knoflíkové baterie.....	61
Kapitola 19: Chladič.....	63
Vyjmutí chladiče.....	63
Vložení chladiče.....	64
Kapitola 20: Procesor.....	65
Vyjmutí procesoru.....	65
Vložení procesoru.....	66
Kapitola 21: Sestava displeje.....	67
Demontáž sestavy displeje.....	67
Montáž sestavy displeje.....	69
Kapitola 22: Čelní kryt displeje.....	71
Sejmutí rámečku displeje.....	71
Nasazení rámečku displeje.....	72
Kapitola 23: Kamera.....	73
Vyjmutí kamery.....	73
Vložení kamery.....	74
Kapitola 24: Panel displeje.....	77
Vyjmutí panelu displeje.....	77

Vložení panelu displeje.....	79
Kapitola 25: Držáky a závěsy displeje.....	81
Demontáž držáků a závěsů displeje.....	81
Montáž držáků a závěsů displeje.....	83
Kapitola 26: Kabel displeje.....	85
Vyjmutí kabelu displeje.....	85
Vložení kabelu displeje.....	86
Kapitola 27: Základní deska.....	87
Vyjmutí základní desky.....	87
Vložení základní desky.....	89
Kapitola 28: Deska I/O.....	91
Vyjmutí desky vstupů a výstupů (I/O).....	91
Vložení desky vstupů a výstupů.....	92
Kapitola 29: Nastavení systému.....	93
Přehled programu Nastavení systému.....	93
Otevření programu Nastavení systému.....	93
Obrazovky programu Nastavení systému.....	94
Možnosti programu Nastavení systému.....	95
Kapitola 30: Diagnostika.....	99
Indikátory stavu zařízení.....	99
Indikátory stavu baterie.....	99
Zvukové signály diagnostiky.....	99
Kapitola 31: Technické údaje.....	101
Kapitola 32: Kontaktování společnosti Dell.....	111
Jak kontaktovat společnost Dell.....	111

Práce na počítači

Před manipulací uvnitř počítače

Řiďte se těmito bezpečnostními pokyny, které pomohou ochránit počítač před případným poškozením a zajistí vaši bezpečnost. Jestliže není uvedeno jinak, u každého postupu v tomto dokumentu se předpokládá následující:

- Provedli jste kroky uvedené v části Práce s počítačem,
- prostudovali jste si bezpečnostní informace dodané s počítačem.
- Komponent lze vyměnit (nebo v případě jeho samostatného zakoupení instalovat) v opačném pořadí kroků uskutečněných při demontáži.



VAROVÁNÍ: Před manipulací s vnitřními součástmi počítače si přečtěte bezpečnostní pokyny dodané s počítačem. Další informace o vzorových bezpečnostních postupech najdete na stránkách Regulatory Compliance (Soulad s předpisy) na adrese www.dell.com/regulatory_compliance.




VÝSTRAHA: Mnohé z oprav smí provádět pouze certifikovaný servisní technik. Sami byste měli odstraňovat pouze menší problémy a provádět jednoduché opravy, k nimž vás opravňuje dokumentace k produktu nebo k nimž vás vyzve tým služeb a podpory online či telefonicky. Na škody způsobené neoprávněným servisním zásahem se nevztahuje záruka. Přečtěte si a dodržujte bezpečnostní pokyny dodané s produktem.




VÝSTRAHA: Aby nedošlo k elektrostatickému výboji, použijte uzemňovací náramek nebo se opakovaně dotýkejte nenatřeného kovového povrchu (například konektoru na zadní straně počítače).



VÝSTRAHA: Zacházejte se součástmi a kartami opatrně. Nedotýkejte se součástí nebo kontaktů na kartě. Držte kartu za okraje nebo za montážní svorku. Součásti, jako je například procesor, držte za okraje, ne za kolíky.

 **VÝSTRAHA:** Při odpojování kabelu vytahujte kabel za konektor nebo za vytahovací poutko, ne za kabel samotný. Konektory některých kabelů mají upevňovací západku. Jestliže odpojete tento typ kabelu, před jeho vytažením západku zmáčkněte. Když oddělujete konektory od sebe, vyrovnejte je tak, aby nedošlo k ohnutí kolíků. Také před připojením kabelu se ujistěte, že jsou oba konektory správně vyrovnané.


 **POZNÁMKA:** Barva počítače a některých součástí se může lišit od barev uvedených v tomto dokumentu.

Před manipulací uvnitř počítače proveďte následující kroky – zabráníte tak případnému poškození.

1. Zkontrolujte, zda je pracovní povrch rovný a čistý, aby nedošlo k poškrábání krytu počítače.
2. Vypněte počítač (viz část *Vypnutí počítače*).
3. Je-li počítač připojen k dokovacím zařízení, jako je např. volitelná mediální základna nebo externí baterie (počítač je dokovaný), odpojte ho.


 **VÝSTRAHA:** Při odpojování síťového kabelu nejprve odpojte kabel od počítače a poté od síťového zařízení.

4. Odpojte od počítače veškeré síťové kabely.
5. Vypojte počítač a všechna připojená zařízení z elektrických zásuvek.
6. Zavřete displej a otočte počítač spodní stranou nahoru na plochý pracovní povrch.

 **POZNÁMKA:** Před servisním zásahem uvnitř počítače je třeba vyjmout hlavní baterii, aby nedošlo k poškození základní desky.

7. Vyjměte hlavní baterii.
8. Otočte počítač horní stranou nahoru.
9. Otevřete displej.
10. Stisknutím tlačítka napájení uzemněte základní desku.

 **VÝSTRAHA:** Zabraňte nebezpečí úrazu elektrickým proudem – před otevřením krytu počítače vždy odpojte počítač z elektrické zásuvky.

 **VÝSTRAHA:** Před manipulací s vnitřními součástmi počítače proveďte uzemnění tím, že se dotknete nenatřené kovové plochy jako například kovové části na zadní straně počítače. Během práce se opětovně dotýkejte nenatřené kovové plochy, abyste rozptýlili statickou elektřinu, která by mohla vnitřní součásti počítače poškodit.


11. Vyjměte z příslušných slotů všechny vložené karty ExpressCard nebo čipové karty.

Doporučené nástroje

Postupy uvedené v tomto dokumentu mohou vyžadovat použití následujících nástrojů:


- malý plochý šroubovák,
- šroubovák Phillips #0,
- šroubovák Phillips #1,
- malá plastová jehla,
- disk CD s aktualizacním programem Flash BIOS.

Vypnutí počítače

 **VÝSTRAHA: Abyste předešli ztrátě dat, před vypnutím počítače uložte a zavřete všechny otevřené soubory a ukončete všechny spuštěné aplikace.**

1. Ukončete operační systém:

- V operačním systému Windows Vista:

Klikněte na tlačítko **Start** , podle ukázky níže klikněte na šipku v pravém spodním rohu nabídky **Start** a nakonec klikněte na tlačítko **Vypnout**.




- V operačním systému Windows XP:

Klikněte na nabídku **Start** → **Vypnout počítač** → **Vypnout**. Počítač se vypne po ukončení operačního systému.

2. Ujistěte se, že je vypnutý počítač i veškerá další připojená zařízení. Pokud se počítač a připojená zařízení při ukončení operačního systému automaticky nevypnou, vypněte je stiskem tlačítka napájení po dobu 4 vteřin.

Po manipulaci s vnitřními součástmi počítače

Po dokončení montáže se ujistěte, že jsou připojena všechna externí zařízení, karty a kabely. Učiňte tak dříve, než zapnete počítač.

 **VÝSTRAHA: Aby nedošlo k poškození počítače, používejte pouze baterie určené pro tento konkrétní počítač Dell. Nepoužívejte baterie navržené pro ostatní počítače Dell.**

1. Připojte veškerá externí zařízení, například replikátor portů, externí baterii nebo mediální základnu, a namontujte všechny karty, například kartu ExpressCard.
2. Připojte k počítači všechny telefonní nebo síťové kabely.



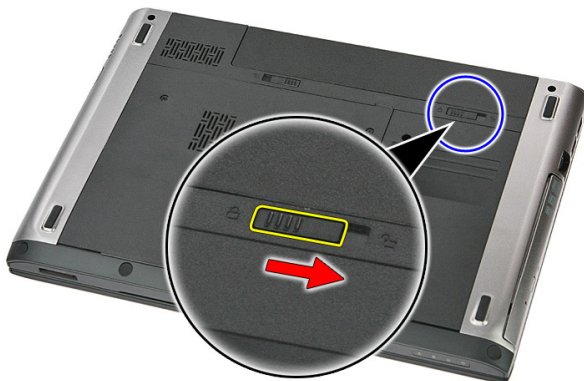
VÝSTRAHA: Chcete-li připojit síťový kabel, nejprve připojte kabel do síťového zařízení a teprve poté do počítače.

3. Vložte baterii.
4. Připojte počítač a všechna připojená zařízení do elektrických zásuvek.
5. Zapněte počítač.

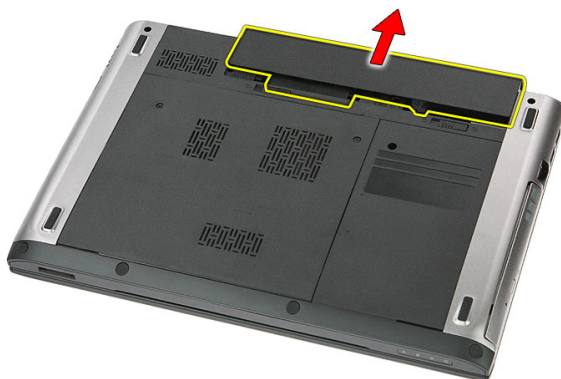
Baterie

Vyjmutí baterie

1. Postupujte podle pokynů v části *Před manipulací uvnitř počítače*.
2. Posunutím zajišťovacích západek uvolněte baterii.



3. Vysunutím baterii vyjměte z počítače.



Vložení baterie

1. Zasunujte baterii do přihrádky, dokud neuslyšíte cvaknutí.
2. Postupujte podle pokynů v části *Po manipulaci uvnitř počítače*.

Paměťová karta

Vyjmutí paměťové karty

1. Postupujte podle pokynů v části *Před manipulací uvnitř počítače*.
2. Zatlačením na paměťovou kartu ji uvolněte z počítače.



3. Vysuňte paměťovou kartu z počítače.



Vložení paměťové karty

1. Vsunujte paměťovou kartu do slotu, dokud nezapadne na místo.
2. Postupujte podle pokynů v části *Po manipulaci uvnitř počítače*.

Karta SIM

Vyjmutí telefonní karty SIM (Subscriber Identity Module)

1. Postupujte podle pokynů v části *Před manipulací uvnitř počítače*.
2. Vyměňte *baterii*.
3. Zatlačením na kartu SIM ji uvolněte z počítače.



4. Uchopte kartu SIM a vytáhněte ji z počítače.



Vložení telefonní karty SIM (Subscriber Identity Module)

1. Vsunujte kartu SIM do slotu, dokud se nezajistí na místě.
2. Vložte *baterii*.
3. Postupujte podle pokynů v části *Po manipulaci uvnitř počítače*.

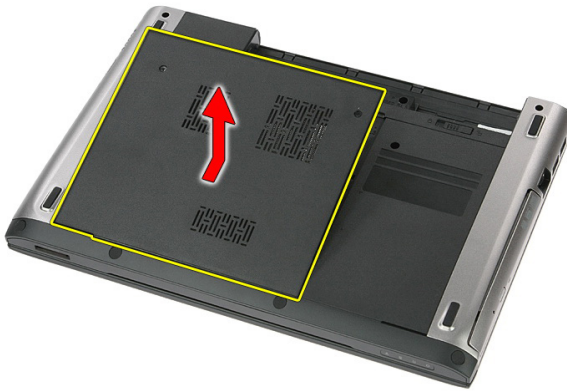
Přístupový panel

Sejmutí přístupového panelu

1. Postupujte podle pokynů v části *Před manipulací uvnitř počítače*.
2. Vyměňte *baterii*.
3. Vyšroubujte šrouby, které připevňují přístupový panel k základně počítače.



4. Zvedněte přístupový panel pod úhlem a sejměte jej z počítače.



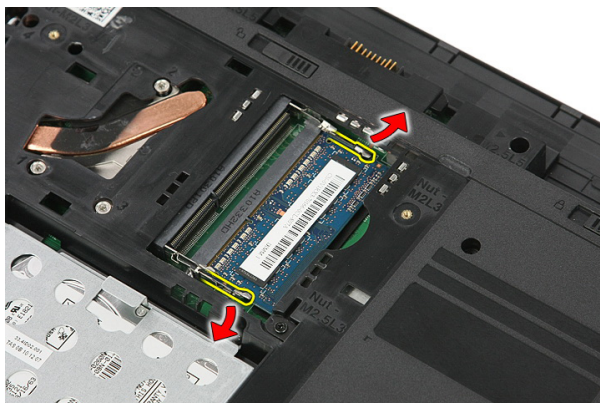
Nasazení přístupového panelu

1. Dotažením šroubů připevněte přístupový panel k základně počítače.
2. Vložte *baterii*.
3. Postupujte podle pokynů v části *Po manipulaci uvnitř počítače*.

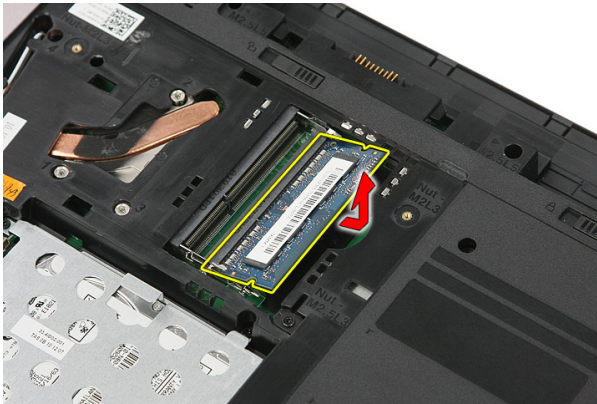
Paměť

Vyjmutí paměťového modulu

1. Postupujte podle pokynů v části *Před manipulací uvnitř počítače*.
2. Vyměňte *baterii*.
3. Sejměte *přístupový panel*.
4. Zatlačte na zajišťovací svorky směrem od sebe, aby se paměťový modul uvolnil.



5. Vyměňte paměťový modul z jeho konektoru na základní desce.



Vložení paměťového modulu

1. Vložte paměťový modul a připevněte jej k základní desce.
2. Nasaďte *přístupový panel*.
3. Vložte *baterii*.
4. Postupujte podle pokynů v části *Po manipulaci uvnitř počítače*.

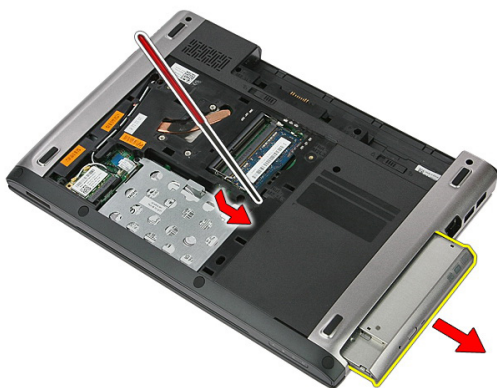
Optická jednotka

Vyjmutí optické jednotky

1. Postupujte podle pokynů v části *Před manipulací uvnitř počítače*.
2. Vyjměte *baterii*.
3. Sejměte *přístupový panel*.
4. Vyšroubujte šroub, který připevňuje optickou jednotku k počítači.



5. Páčením pomocí šroubováku uvolněte optickou jednotku z počítače.



Vložení optické jednotky

1. Vsuňte optickou jednotku do její přihrádky v šasi.
2. Dotažením šroubu připevněte optickou jednotku k počítači.
3. Nasaďte *přístupový panel*.
4. Vložte *baterii*.
5. Postupujte podle pokynů v části *Po manipulaci uvnitř počítače*.

Pevný disk

Vyjmutí pevného disku

1. Postupujte podle pokynů v části *Před manipulací uvnitř počítače*.
2. Vyjměte *baterii*.
3. Sejměte *přístupový panel*.
4. Otevřete sponu, která připevňuje sestavu pevného disku k počítači.



5. Odpojte od pevného disku kabel.



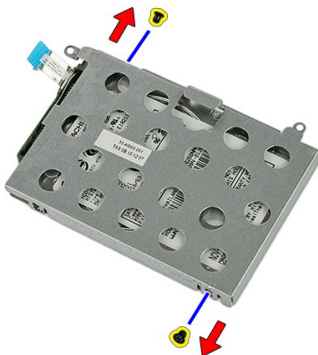
6. Vyšroubujte šrouby, které připevňují sestavu pevného disku k počítači.



7. Zvedněte pevný disk pod úhlem a vyjměte jej z počítače.



8. Vyšroubujte šrouby, které k pevnému disku připevňují držák disku.



9. Sejměte držák z pevného disku.



10. Odpojte desku pevného disku.



Vložení pevného disku

1. Zašroubováním šroubů k disku připevněte desku pevného disku.
2. Vložte pevný disk do jeho přihrádky.
3. Zašroubujte šrouby, které připevňují pevný disk k počítači.
4. Připojte kabel pevného disku k základní desce.
5. Zajistěte kabel pevného disku svorkou.
6. Nasaďte *přístupový panel*.
7. Vložte *baterii*.
8. Postupujte podle pokynů v části *Po manipulaci uvnitř počítače*.

Bezdrátová síťová karta (WLAN)

Vyjmutí karty bezdrátové sítě WLAN

1. Postupujte podle pokynů v části *Před manipulací uvnitř počítače*.
2. Vyjměte *baterii*.
3. Sejměte přístupový panel.
4. Odpojte anténní kabely od karty WLAN.



5. Vypáčením západky pomocí plastové jehly uvolněte kartu WLAN.



6. Odeberte kartu WLAN z počítače.



Vložení karty bezdrátové sítě WLAN

1. Vsuňte kartu WLAN do slotu.
2. Připojte anténní kabely podle barevného kódu na kartě WLAN.
3. Nasaďte *přístupový panel*.
4. Vložte *baterii*.
5. Postupujte podle pokynů v části *Po manipulaci uvnitř počítače*.

Klávesnice

Vyjmutí klávesnice

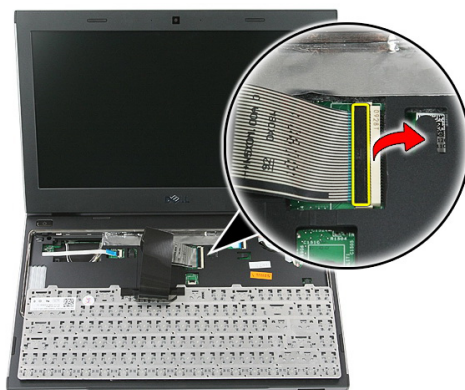
1. Postupujte podle pokynů v části *Před manipulací uvnitř počítače*.
2. Vyjměte *baterii*.
3. Pomocí malé plastové jehly uvolněte čtyři západky, které připevňují klávesnici k počítači.



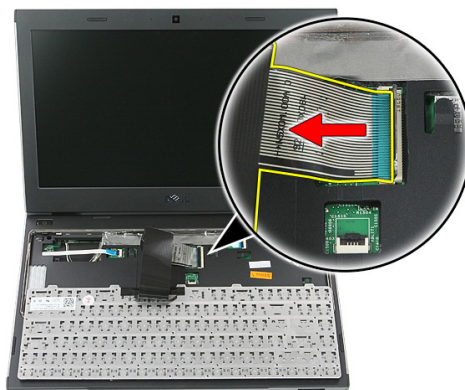
4. Obratěte klávesnici a položte ji na opěrku rukou.



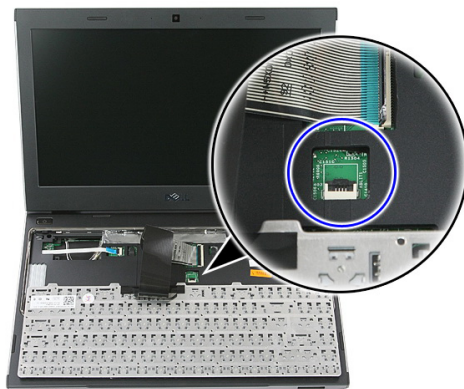
5. Otevřením svorky uvolníte kabel klávesnice.



6. Odpojte kabel klávesnice od konektoru na základní desce.



7. Pokud je počítač vybaven podsvícenou klávesnicí, odpojte kabel podsvícení klávesnice.



8. Vyměňte klávesnici z počítače.

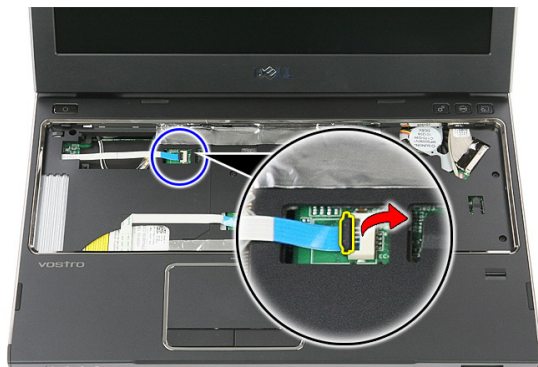
Vložení klávesnice

1. Připojte datový kabel klávesnice k základní desce.
2. Vložte *baterii*.
3. Postupujte podle pokynů v části *Po manipulaci uvnitř počítače*.

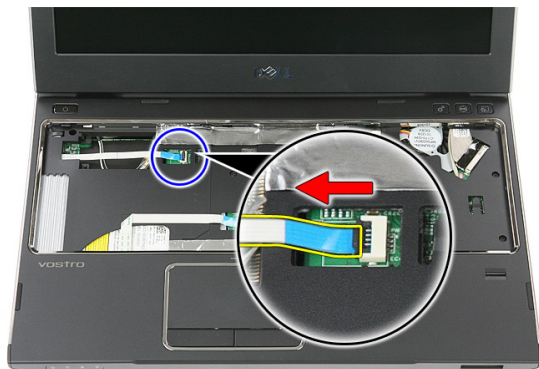
Bezdrátová síťová karta (WWAN)

Vyjmutí karty bezdrátové sítě WWAN

1. Postupujte podle pokynů v části *Před manipulací uvnitř počítače*.
2. Vyměňte *baterii*.
3. Vyměňte *klávesnici*.
4. Otevřete svorku zajišťující kabel desky tlačítka napájení.



5. Odpojte kabel desky tlačítka napájení.



6. Odpojte anténní kabely od karty WWAN.



7. Vypáčením západky pomocí plastové jehly uvolněte kartu WWAN.



8. Odeberte kartu WWAN z počítače.



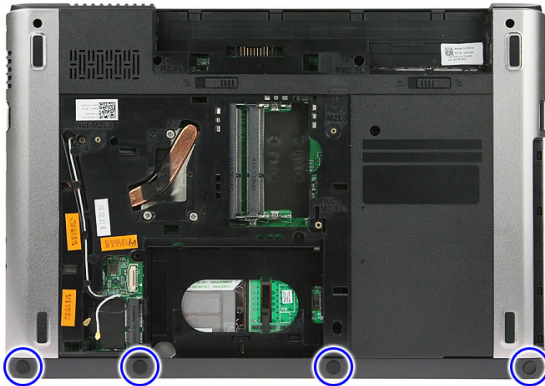
Vložení karty bezdrátové sítě WWAN

1. Vsuňte kartu bezdrátové sítě WWAN do slotu.
2. Připojte anténní kabely podle barevného kódu na kartě WWAN.
3. Vložte *kabel desky tlačítka napájení*.
4. Vložte *klávesnici*.
5. Vložte *baterii*.
6. Postupujte podle pokynů v části *Po manipulaci uvnitř počítače*.

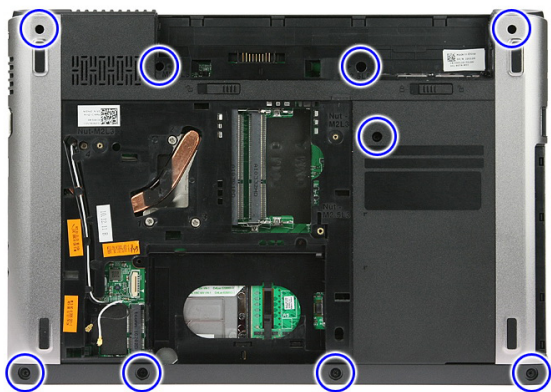
Opěrka rukou

Sejmutí opěrky rukou

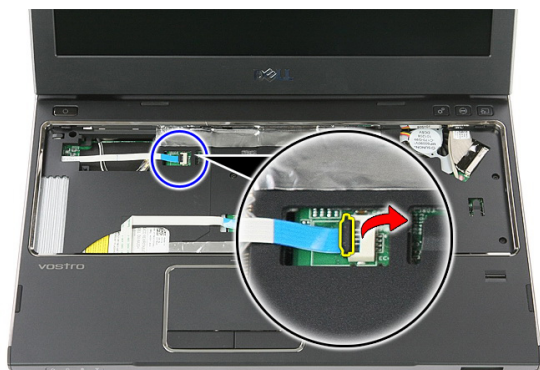
1. Postupujte podle pokynů v části *Před manipulací uvnitř počítače*.
2. Vyměňte *baterii*.
3. Vyměňte *paměťovou kartu*.
4. Sejměte *přístupový panel*.
5. Vyměňte *pevný disk*.
6. Vyměňte *klávesnici*.
7. Odstraňte gumové nožičky ze spodní strany počítače.



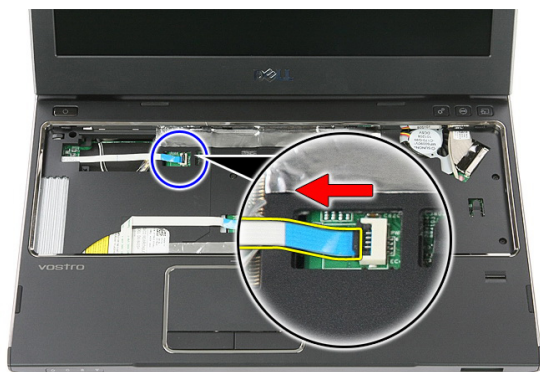
8. Vyšroubujte šrouby, které připevňují opěrku rukou ke spodní části počítače.



9. Otevřete svorku, která upevňuje kabel desky tlačítka napájení k základní desce.



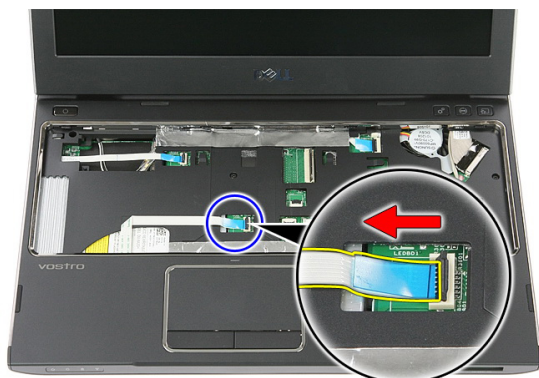
10. Odpojte kabel desky tlačítka napájení od konektoru na základní desce.



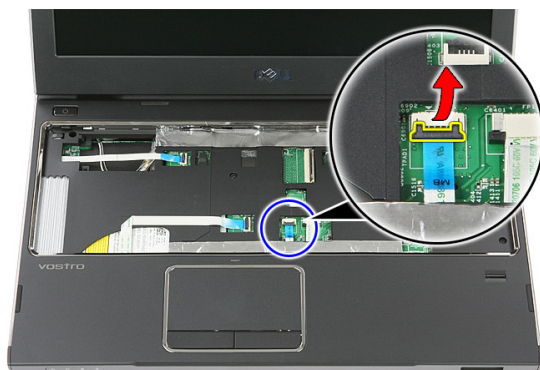
11. Otevřete svorku, která upevňuje kabel desky indikátorů LED k základní desce.



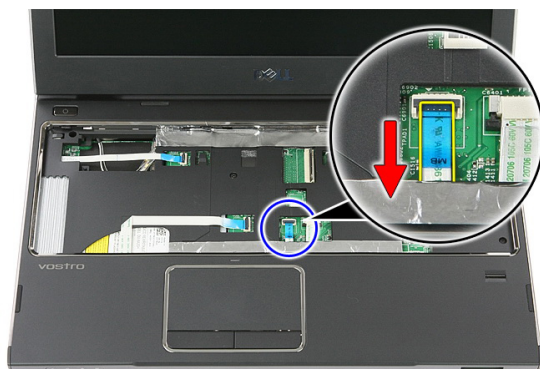
12. Odpojte kabel desky indikátorů LED od konektoru na základní desce.



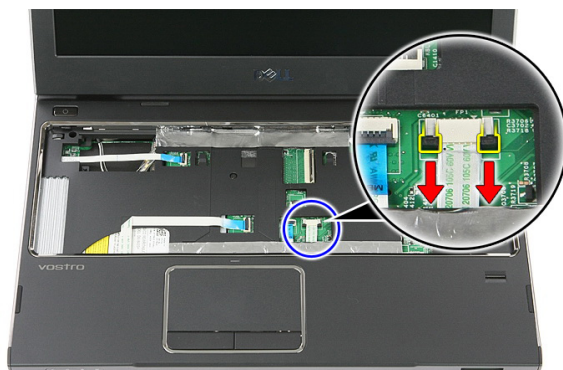
13. Otevřete svorku, která upevňuje datový kabel dotykové podložky k základní desce.



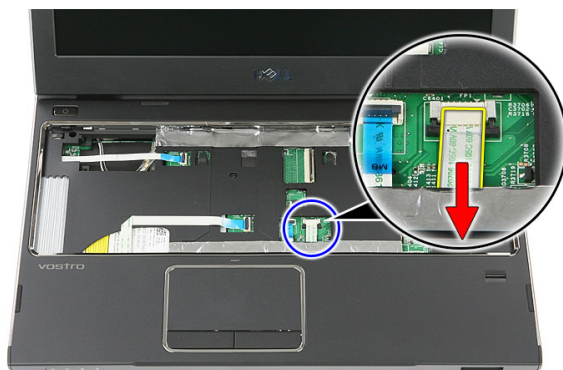
14. Odpojte datový kabel dotykové podložky od konektoru na základní desce.



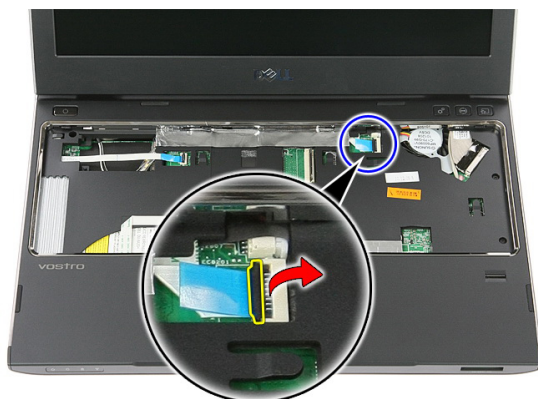
15. Otevřete svorku, která upevňuje kabel čtečky otisků prstů k základní desce.



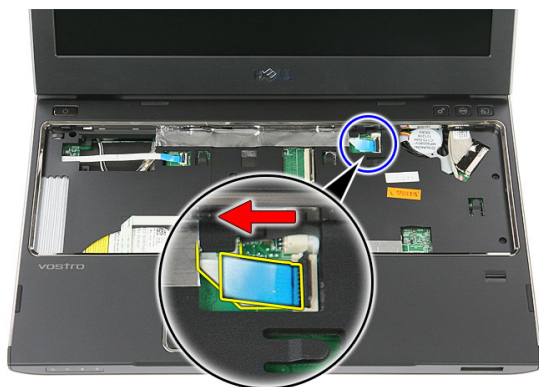
16. Odpojte kabel čtečky otisků prstů od konektoru na základní desce.



17. Otevřete svorku, která upevňuje kabel desky tlačítek rychlého spuštění k základní desce.



18. Odpojte kabel desky tlačítek rychlého spuštění od konektoru na základní desce.



19. Vyšroubujte šrouby, které připevňují opěrku rukou k přední straně počítače.



20. Páčením podél okrajů opěrku rukou uvolněte.



21. Zvedněte opěrku rukou nahoru a vyjměte ji z počítače.



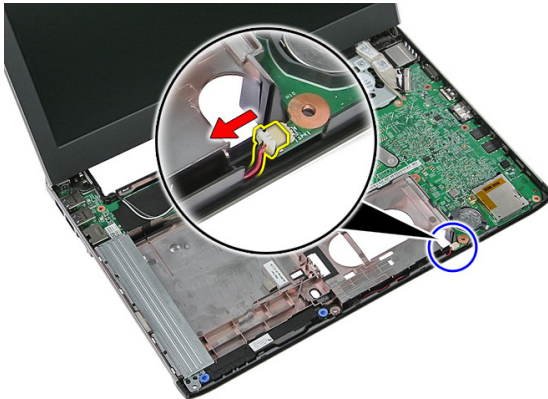
Nasazení opěrky rukou

1. Počínaje pravým okrajem opěrky rukou postupným tlačáním směrem dolů na počítač zajistěte západky.
2. Postupujte podél okrajů a ujistěte se, že jsou zcela zajištěny všechny západky.
3. Připojte všechny kabely k základní desce.
4. Dotažením šroubů opěrku rukou zajistěte.
5. Dotažením šroubů na spodní straně počítače zajistěte opěrku rukou na místě.
6. Vložte *klávesnici*.
7. Vložte *pevný disk*.
8. Nasaďte *přístupový panel*.
9. Vložte *paměťovou kartu*.
10. Vložte *baterii*.
11. Postupujte podle pokynů v části *Po manipulaci uvnitř počítače*.

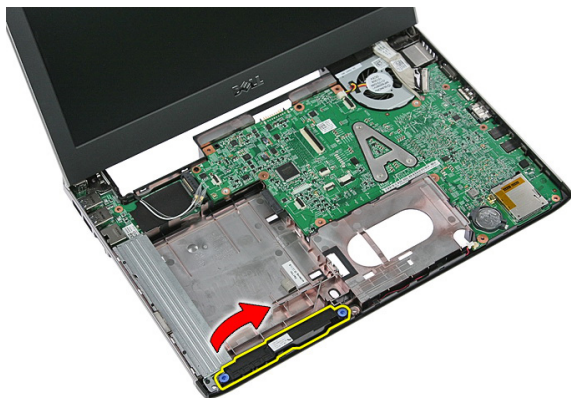
Reproduktor

Vyjmutí reproduktoru

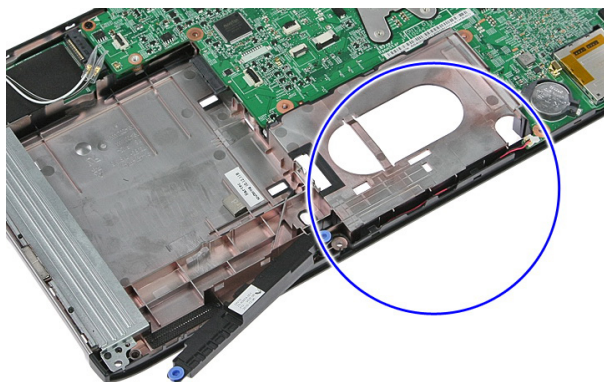
1. Postupujte podle pokynů v části *Před manipulací uvnitř počítače.*
2. Vyměňte *baterii.*
3. Vyměňte *paměťovou kartu.*
4. Sejměte *přístupový panel.*
5. Vyměňte *pevný disk.*
6. Vyměňte *klávesnici.*
7. Sejměte *opěrku rukou.*
8. Odpojte kabel reproduktoru od konektoru na základní desce.



9. Uvolněte reproduktor z jeho zajišťovacích sloupků.



10. Uvolněte kabel reproduktoru z vedení kabelů.



11. Zvedněte reproduktor a vyjměte jej z počítače.

Vložení reproduktoru

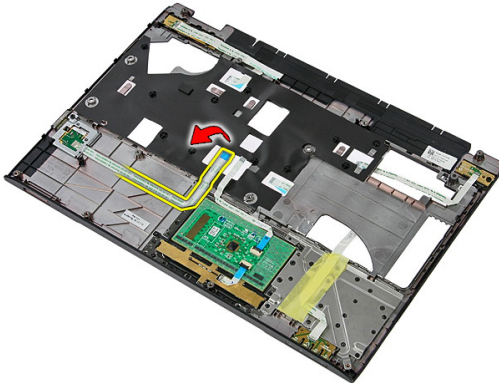
1. Vložte kabel reproduktorů do vedení kabelů.
2. Uložte reproduktor na jeho zajišťovací sloupky.
3. Připojte kabel reproduktorů.
4. Nasaďte *opěrku rukou*.
5. Vložte *klávesnici*.
6. Vložte *pevný disk*.
7. Nasaďte *přístupový panel*.
8. Vložte *paměťovou kartu*.
9. Vložte *baterii*.

10. Postupujte podle pokynů v části *Po manipulaci uvnitř počítače.*

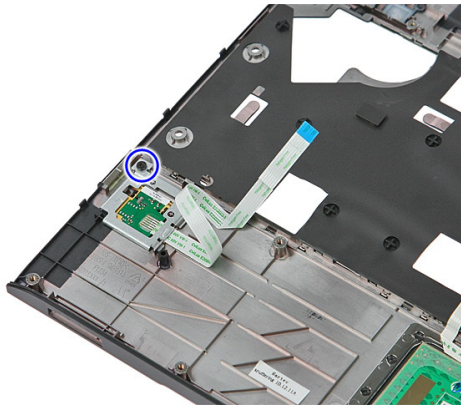
Čtečka otisků prstů

Vyjmutí čtečky otisků prstů

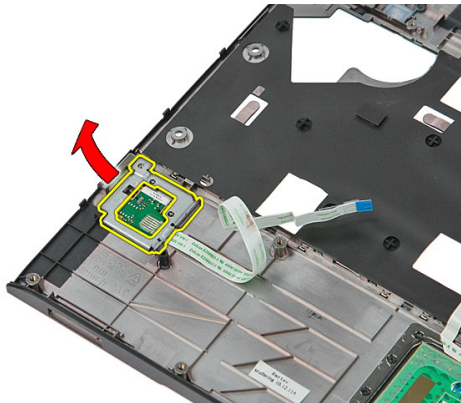
1. Postupujte podle pokynů v části *Před manipulací uvnitř počítače*.
2. Vyměňte *baterii*.
3. Vyměňte *paměťovou kartu*.
4. Sejměte *přístupový panel*.
5. Vyměňte *pevný disk*.
6. Vyměňte *klávesnici*.
7. Sejměte *opěrku rukou*.
8. Odlepte kabel čtečky otisků prstů od opěrky rukou.



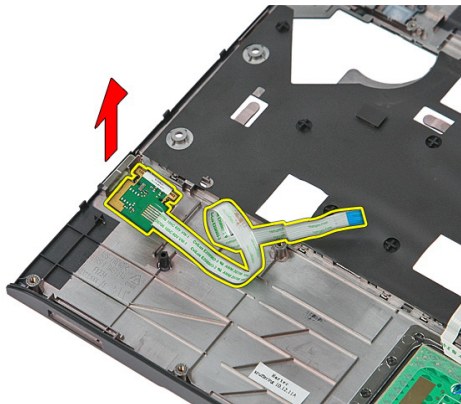
9. Vyšroubujte šroub, který zajišťuje držák čtečky otisků prstů.



10. Zvedněte držák čtečky otisků prstů pod úhlem a vyjměte jej z počítače.



11. Zvedněte a vyjměte desku čtečky otisků prstů.



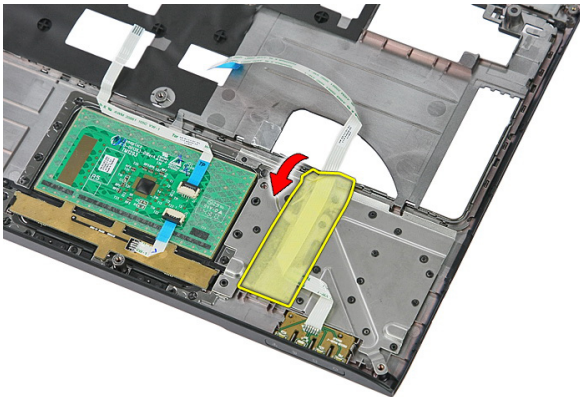
Vložení čtečky otisků prstů

1. Vložte desku čtečky otisků prstů a držák.
2. Dotáhněte šrouby, které držák čtečky otisků prstů zajišťují.
3. Připevněte kabel čtečky otisků prstů k opěrce rukou.
4. Nasaďte *opěrku rukou*.
5. Vložte *klávesnici*.
6. Vložte *pevný disk*.
7. Nasaďte *přístupový panel*.
8. Vložte *paměťovou kartu*.
9. Vložte *baterii*.
10. Postupujte podle pokynů v části *Po manipulaci uvnitř počítače*.

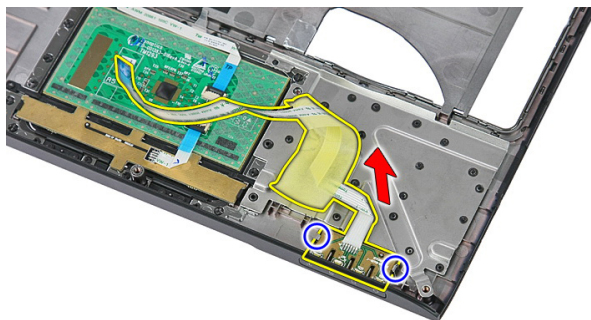
Panel LED

Vyjmutí desky indikátorů LED

1. Postupujte podle pokynů v části *Před manipulací uvnitř počítače*.
2. Vyměňte *baterii*.
3. Vyměňte *paměťovou kartu*.
4. Sejměte *přístupový panel*.
5. Vyměňte *pevný disk*.
6. Vyměňte *klávesnici*.
7. Sejměte *opěrku rukou*.
8. Odlepte pásku, která zajišťuje kabel desky indikátorů LED.



9. Uvolněte západky, které upevňují desku indikátorů LED, a poté desku zvedněte a vyměňte z počítače.



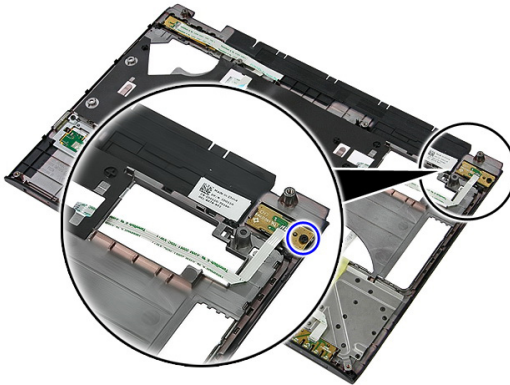
Vložení desky indikátorů LED

1. Zajistěte západky desky indikátorů LED.
2. Zajistěte kabel desky indikátorů LED lepicí páskou.
3. Nasaďte *opěrku rukou*.
4. Vložte *klávesnici*.
5. Vložte *pevný disk*.
6. Nasaďte *přístupový panel*.
7. Vložte *paměťovou kartu*.
8. Vložte *baterii*.
9. Postupujte podle pokynů v části *Po manipulaci uvnitř počítače*.

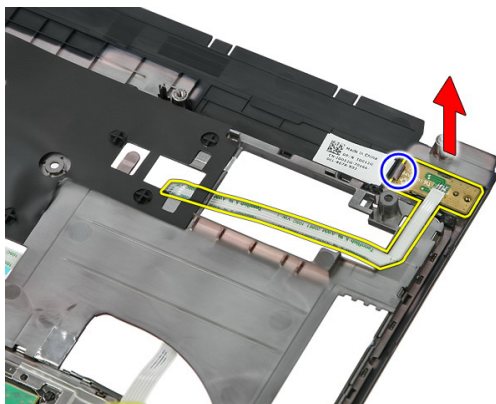
Deska tlačítka napájení

Vyjmutí desky tlačítka napájení

1. Postupujte podle pokynů v části *Před manipulací uvnitř počítače*.
2. Vyjměte *baterii*.
3. Vyjměte *paměťovou kartu*.
4. Sejměte *přístupový panel*.
5. Vyjměte *paměť*.
6. Vyjměte *pevný disk*.
7. Vyjměte *klávesnici*.
8. Sejměte *opěrku rukou*.
9. Vyšroubujte šroub, který desku tlačítka napájení upevňuje.



10. Vypáčením západek desky tlačítka napájení uvolněte a poté ji zvedněte a vyjměte z počítače.



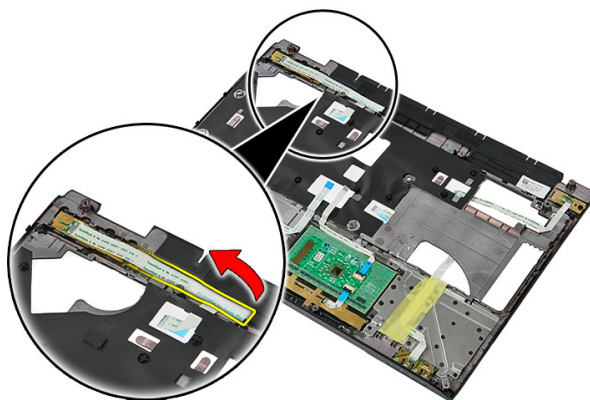
Vložení desky tlačítka napájení

1. Vložte desku tlačítka napájení a dotáhněte šroub.
2. Nasaďte *opěrku rukou*.
3. Vložte *klávesnici*.
4. Vložte *pevný disk*.
5. Vložte *paměť*.
6. Nasaďte *přístupový panel*.
7. Vložte *paměťovou kartu*.
8. Vložte *baterii*.
9. Postupujte podle pokynů v části *Po manipulaci uvnitř počítače*.

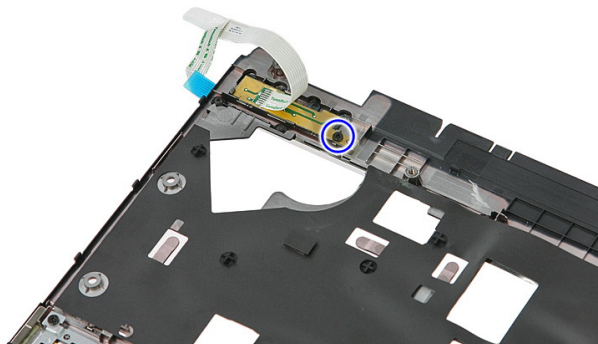
Deska tlačítek rychlého spuštění

Vyjmutí desky tlačítek rychlého spuštění

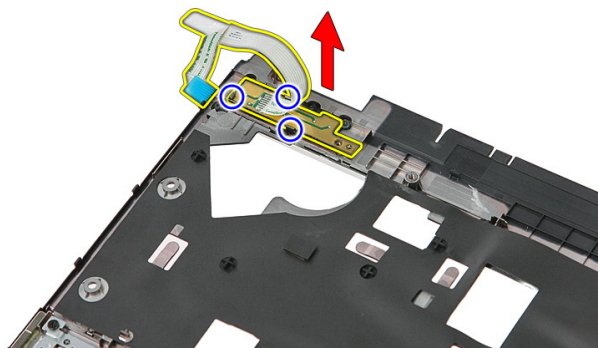
1. Postupujte podle pokynů v části *Před manipulací uvnitř počítače*.
2. Vyjměte *baterii*.
3. Vyjměte *paměťovou kartu*.
4. Sejměte *přístupový panel*.
5. Vyjměte *paměť*.
6. Vyjměte *pevný disk*.
7. Vyjměte *klávesnici*.
8. Sejměte *opěrku rukou*.
9. Odlepte kabel desky tlačítek rychlého spuštění od opěrky rukou.



10. Vyšroubujte šroub, který desku tlačítek rychlého spuštění upevňuje.



11. Vypáčením západek desky tlačítek rychlého spuštění uvolněte a poté ji zvedněte a vyjměte z počítače.



Vložení desky tlačítek rychlého spuštění

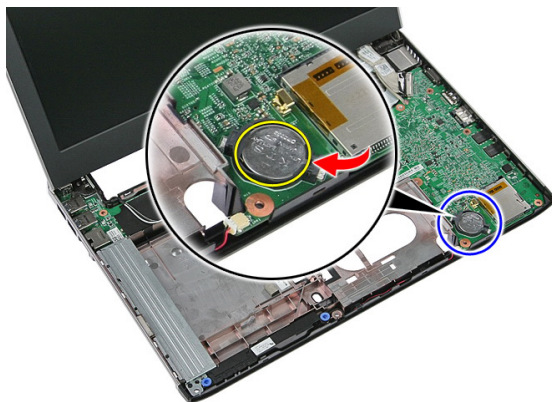
1. Vložte desku tlačítek rychlého spuštění a dotáhněte šroub.
2. Přilepte kabel desky tlačítek rychlého spuštění k opěrce rukou.
3. Nasaďte *opěrku rukou*.
4. Vložte *klávesnici*.
5. Vložte *pevný disk*.
6. Vložte *paměť*.
7. Nasaďte *přístupový panel*.
8. Vložte *paměťovou kartu*.
9. Vložte *baterii*.

10. Postupujte podle pokynů v části *Po manipulaci uvnitř počítače.*

Knoflíková baterie

Vyjmutí knoflíkové baterie

1. Postupujte podle pokynů v části *Před manipulací uvnitř počítače*.
2. Vyjměte *baterii*.
3. Vyjměte *paměťovou kartu*.
4. Sejměte *přístupový panel*.
5. Vyjměte *pevný disk*.
6. Vyjměte *klávesnici*.
7. Sejměte *opěrku rukou*.
8. Uvolněte západky upevňující knoflíkovou baterii k základní desce.



Vložení knoflíkové baterie

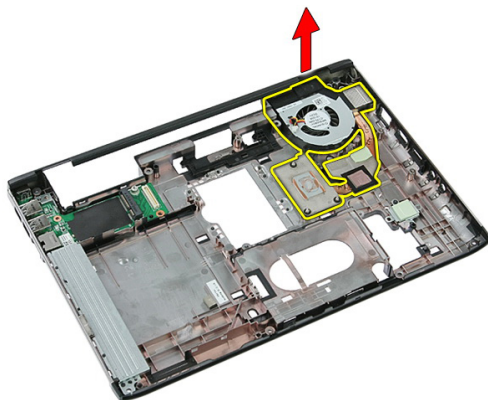
1. Vložte knoflíkovou baterii do přihrádky a tlačte na ni, dokud nezapadne na místo.
2. Nasaďte *opěrku rukou*.
3. Vložte *klávesnici*.
4. Vložte *pevný disk*.

5. Nasaďte *přístupový panel*.
6. Vložte *paměťovou kartu*.
7. Vložte *baterii*.
8. Postupujte podle pokynů v části *Po manipulaci uvnitř počítače*.

Chladič

Vyjmutí chladiče

1. Postupujte podle pokynů v části *Před manipulací uvnitř počítače*.
2. Vyjměte *baterii*.
3. Vyjměte *paměťovou kartu*.
4. Sejměte *přístupový panel*.
5. Vyjměte *paměť*.
6. Vyjměte *kartu WLAN*.
7. Vyjměte *optickou jednotku*.
8. Vyjměte *pevný disk*.
9. Vyjměte *klávesnici*.
10. Vyjměte *kartu WWAN*.
11. Sejměte *opěrku rukou*.
12. Demontujte *sestavu displeje*.
13. Vyjměte *základní desku*.
14. Sestavu chladiče a ventilátoru zvedněte a sejměte ze základní desky.



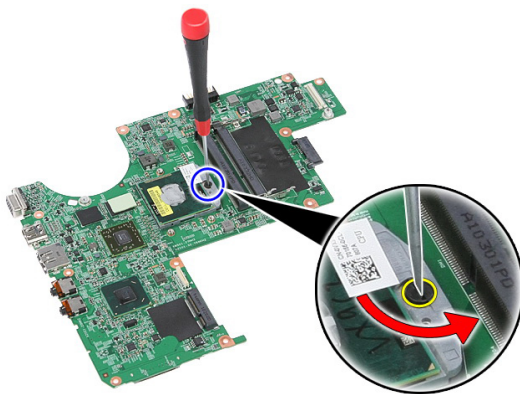
Vložení chladiče

1. Umístěte chladič do jeho přihrádky.
2. Vložte *základní desku*.
3. Namontujte *sestavu displeje*.
4. Nasaďte *opěrku rukou*.
5. Vložte *kartu WWAN*.
6. Vložte *klávesnici*.
7. Vložte *pevný disk*.
8. Vložte *optickou jednotku*.
9. Vložte *kartu WLAN*.
10. Vložte *paměť*.
11. Nasaďte *přístupový panel*.
12. Vložte *paměťovou kartu*.
13. Vložte *baterii*.
14. Postupujte podle pokynů v části *Po manipulaci uvnitř počítače*.

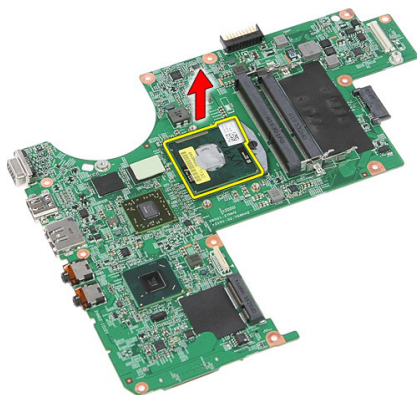
Processor

Vyjmutí procesoru

1. Postupujte podle pokynů v části *Před manipulací uvnitř počítače*.
2. Vyjměte *baterii*.
3. Vyjměte *paměťovou kartu*.
4. Sejměte *přístupový panel*.
5. Vyjměte *paměť*.
6. Vyjměte *kartu WLAN*.
7. Vyjměte *optickou jednotku*.
8. Vyjměte *pevný disk*.
9. Vyjměte *klávesnici*.
10. Vyjměte *kartu WWAN*.
11. Sejměte *opěrku rukou*.
12. Demontujte *sestavu displeje*.
13. Vyjměte *základní desku*.
14. Pomocí plochého šroubováku otočte zajišťovací zámek procesoru proti směru hodinových ručiček.



15. Zvedněte procesor směrem vzhůru ze základní desky.



Vložení procesoru

1. Vložte procesor do jeho patice. Ujistěte se, že je správně usazen.
2. Otočte zajišťovací zámek ve směru hodinových ručiček.
3. Vložte *základní desku*.
4. Namontujte *sestavu displeje*.
5. Nasaďte *opěrku rukou*.
6. Vložte *kartu WWAN*.
7. Vložte *klávesnici*.
8. Vložte *pevný disk*.
9. Vložte *optickou jednotku*.
10. Vložte *kartu WLAN*.
11. Vložte *paměť*.
12. Nasaďte *přístupový panel*.
13. Vložte *paměťovou kartu*.
14. Vložte *baterii*.
15. Postupujte podle pokynů v části *Po manipulaci uvnitř počítače*.

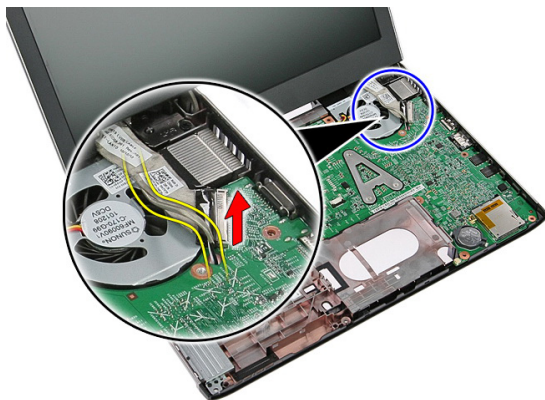
Sestava displeje

Demontáž sestavy displeje

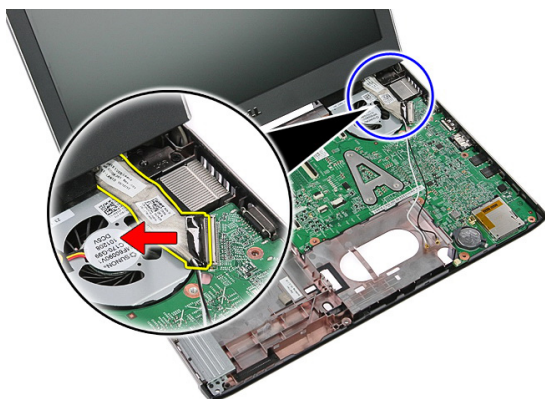
1. Postupujte podle pokynů v části *Před manipulací uvnitř počítače*.
2. Vyměňte *baterii*.
3. Vyměňte *paměťovou kartu*.
4. Sejměte *přístupový panel*.
5. Vyměňte *kartu WLAN*.
6. Vyměňte *pevný disk*.
7. Vyměňte *klávesnici*.
8. Vyměňte *kartu WWAN*.
9. Sejměte *opěrku rukou*.
10. Odpojte anténní kabely z vedení kabelů.



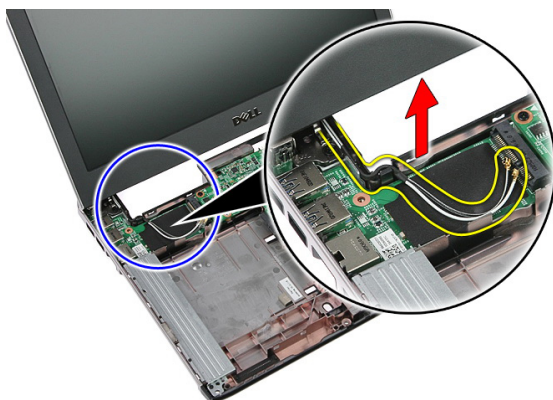
11. Protáhněte anténní kabely otvorem.



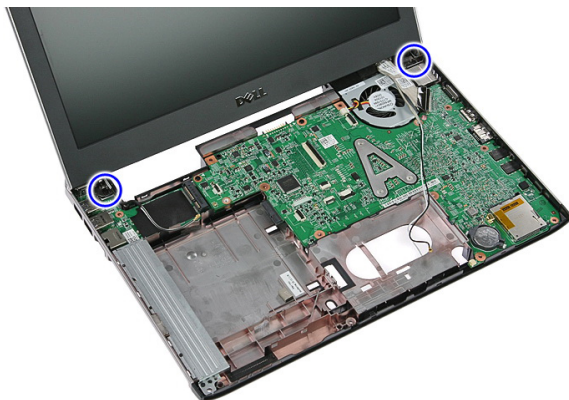
12. Odpojte kabel displeje od základní desky.



13. Uvolněte kabely karty WWAN z vedení kabelů.



14. Vyšroubujte šrouby, které připevňují sestavu displeje k počítači.



15. Zvedněte sestavu displeje směrem nahoru od počítače a směrem dopředu ji sejměte.



Montáž sestavy displeje

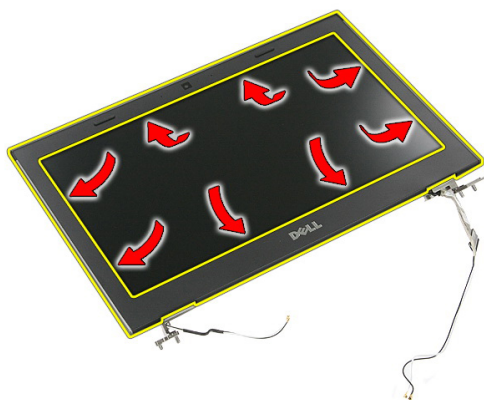
1. Připojte sestavu displeje k základně počítače.
2. Zašroubováním šroubů zajistěte sestavu displeje.
3. Připevněte anténní kabely k vedení kabelů.
4. Připojte kabel displeje k základní desce.
5. Připojte anténní kabely k nainstalovaným řešením bezdrátové komunikace.
6. Nasaďte *opěrku rukou*.
7. Vložte *kartu WWAN*.
8. Vložte *klávesnici*.
9. Vložte *pevný disk*.

10. Vložte *kartu WLAN*.
11. Nasaďte *přístupový panel*.
12. Vložte *paměťovou kartu*.
13. Vložte *baterii*.
14. Postupujte podle pokynů v části *Po manipulaci uvnitř počítače*.

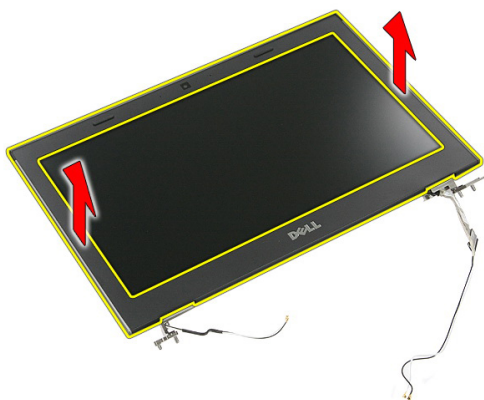
Čelní kryt displeje

Sejmutí rámečku displeje

1. Postupujte podle pokynů v části *Před manipulací uvnitř počítače.*
2. Vyměňte *baterii.*
3. Vyměňte *paměťovou kartu.*
4. Sejměte *přístupový panel.*
5. Vyměňte *kartu WLAN.*
6. Vyměňte *pevný disk.*
7. Vyměňte *klávesnici.*
8. Vyměňte *kartu WWAN.*
9. Sejměte *opěrku rukou.*
10. Demontujte *sestavu displeje.*
11. Páččením pomocí plastové jehly uvolněte rámeček displeje ze sestavy displeje.



12. Zvedněte rámeček displeje a sejměte jej ze sestavy displeje.



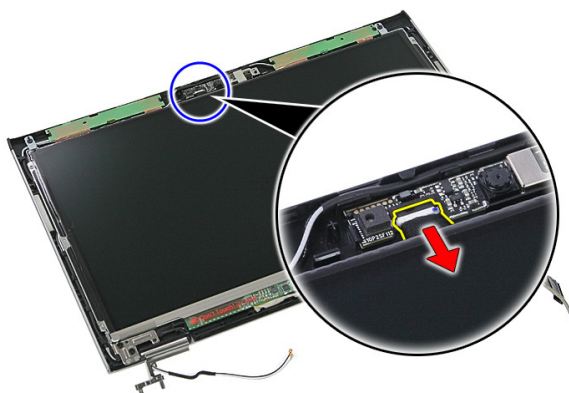
Nasazení rámečku displeje

1. Umístěte rámeček displeje na počítač.
2. Počínaje od spodního okraje postupným tlačáním na rámeček displeje zajistěte jeho západky.
3. Postupujte kolem okrajů po stranách a nahoře.
4. Nasaďte *opěrku rukou*.
5. Vložte *kartu WWAN*.
6. Vložte *klávesnici*.
7. Vložte *pevný disk*.
8. Vložte *kartu WLAN*.
9. Nasaďte *přístupový panel*.
10. Vložte *paměťovou kartu*.
11. Vložte *baterii*.
12. Postupujte podle pokynů v části *Po manipulaci uvnitř počítače*.

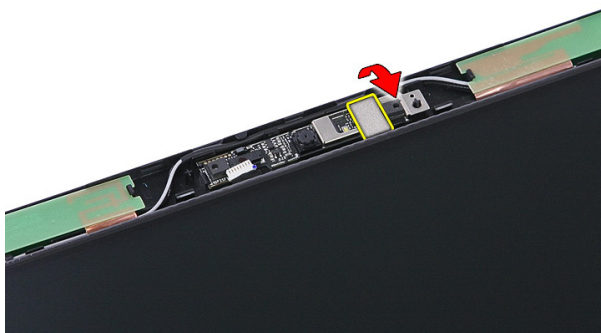
Kamera

Vyjmutí kamery

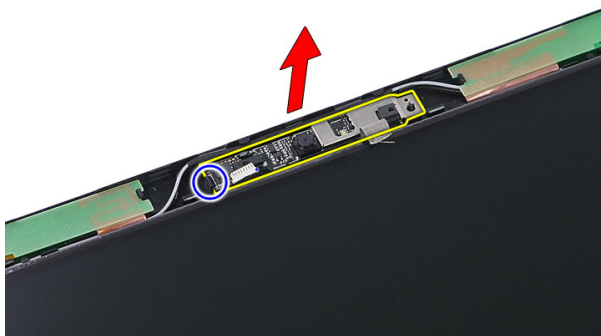
1. Postupujte podle pokynů v části *Před manipulací uvnitř počítače*.
2. Vyměňte *baterii*.
3. Vyměňte *paměťovou kartu*.
4. Sejměte *přístupový panel*.
5. Vyměňte *kartu WLAN*.
6. Vyměňte *pevný disk*.
7. Vyměňte *klávesnici*.
8. Vyměňte *kartu WWAN*.
9. Sejměte *opěrku rukou*.
10. Demontujte *sestavu displeje*.
11. Sejměte *rámček displeje*.
12. Odpojte kabel kamery.



13. Odlepte lepicí pásku, která kameru zajišťuje.



14. Vypáčením uvolněte západku a odeberte kameru.



Vložení kamery

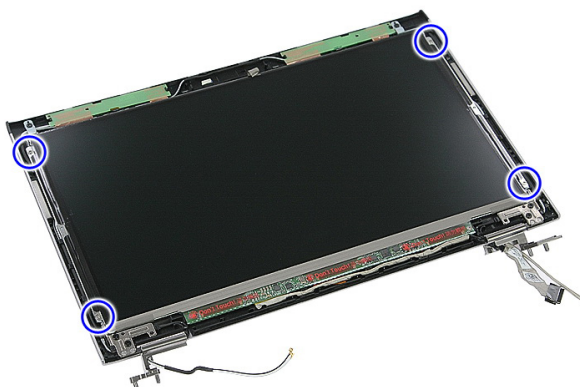
1. Vložte kameru a připojte její kabel.
2. Nalepte zpět lepicí pásku, která kameru zajišťuje.
3. Nasaďte *rámeček displeje*.
4. Namontujte *sestavu displeje*.
5. Nasaďte *opěrku rukou*.
6. Vložte *kartu WWAN*.
7. Vložte *klávesnici*.
8. Vložte *pevný disk*.
9. Vložte *kartu WLAN*.
10. Nasaďte *přístupový panel*.

11. Vložte *paměťovou kartu*.
12. Vložte *baterii*.
13. Postupujte podle pokynů v části *Po manipulaci uvnitř počítače*.

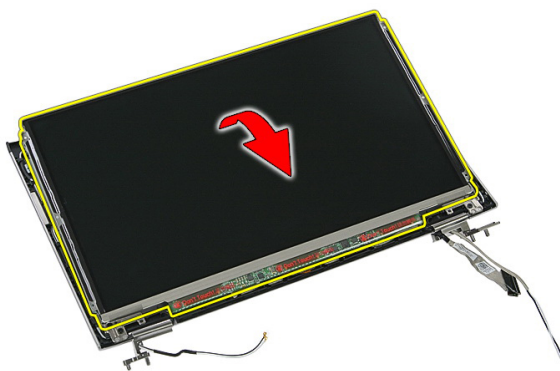
Panel displeje

Vyjmutí panelu displeje

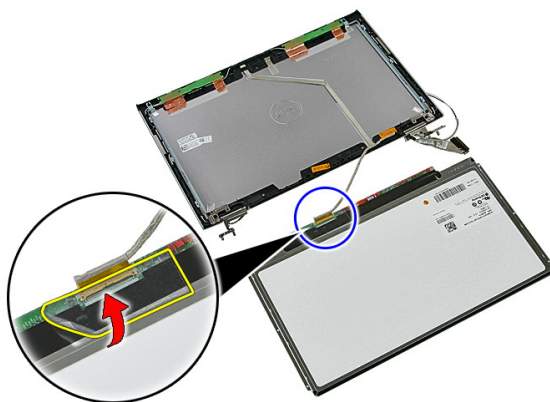
1. Postupujte podle pokynů v části *Před manipulací uvnitř počítače*.
2. Vyměňte *baterii*.
3. Vyměňte *paměťovou kartu*.
4. Sejměte *přístupový panel*.
5. Vyměňte *kartu WLAN*.
6. Vyměňte *pevný disk*.
7. Vyměňte *klávesnici*.
8. Vyměňte *kartu WWAN*.
9. Sejměte *opěrku rukou*.
10. Demontujte *sestavu displeje*.
11. Sejměte *rámeček displeje*.
12. Vyšroubujte šrouby, které připevňují panel displeje k sestavě displeje.



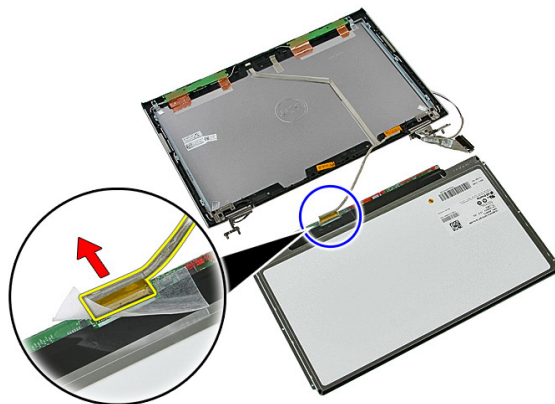
13. Vyměňte panel displeje ze sestavy displeje.



14. Odstraňte lepicí pásku, která připevňuje kabel displeje k panelu displeje.



15. Odpojte kabel panelu displeje od konektoru na panelu.



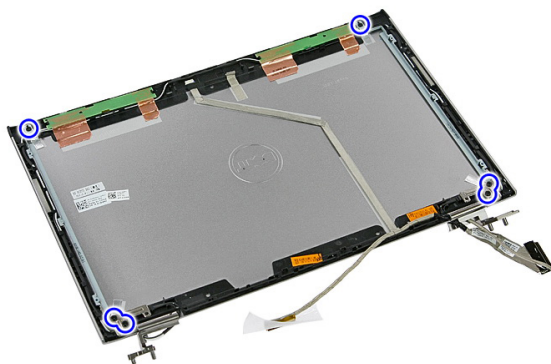
Vložení panelu displeje

1. Umístěte kabel displeje na panel displeje.
2. Pomocí lepicí pásky připevněte kabel displeje k panelu displeje.
3. Zašroubujte šrouby, které připevňují panel displeje k sestavě displeje.
4. Nasaďte *rámeček displeje*.
5. Namontujte *sestavu displeje*.
6. Nasaďte *opěrku rukou*.
7. Vložte *kartu WWAN*.
8. Vložte *klávesnici*.
9. Vložte *pevný disk*.
10. Vložte *kartu WLAN*.
11. Nasaďte *přístupový panel*.
12. Vložte *paměťovou kartu*.
13. Vložte *baterii*.
14. Postupujte podle pokynů v části *Po manipulaci uvnitř počítače*.

Držáky a závěsy displeje

Demontáž držáků a závěsů displeje

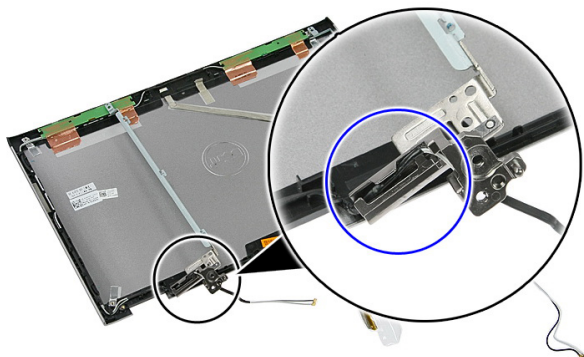
1. Postupujte podle pokynů v části *Před manipulací uvnitř počítače*.
2. Vyměňte *baterii*.
3. Vyměňte *paměťovou kartu*.
4. Sejměte *přístupový panel*.
5. Vyměňte *kartu WLAN*.
6. Vyměňte *pevný disk*.
7. Vyměňte *klávesnici*.
8. Vyměňte *kartu WWAN*.
9. Sejměte *opěrku rukou*.
10. Demontujte *sestavu displeje*.
11. Sejměte *rámeček displeje*.
12. Vyměňte *panel displeje*.
13. Vyšroubujte šrouby, které připevňují držáky a závěsy displeje k sestavě displeje.



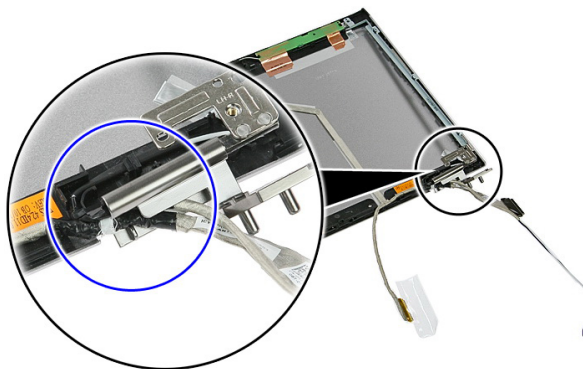
14. Obratíte levý držák a závěs displeje.



15. Uvolněte kabely z levého závěsu a poté levý držák se závěsem odeberte.



16. Uvolněte kabely z pravého závěsu a poté pravý držák se závěsem odeberte.



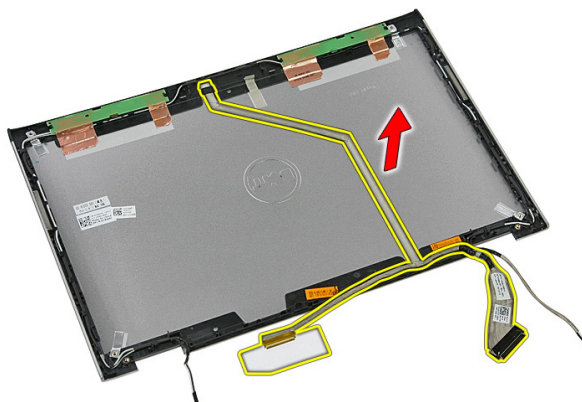
Montáž držáků a závěsů displeje

1. Namontujte držáky a závěsy displeje.
2. Zašroubujte šrouby, které připevňují držáky a závěsy displeje k sestavě displeje.
3. Umístěte kabely do pravého a levého závěsu.
4. Vložte *panel displeje*.
5. Nasaďte *rámeček displeje*.
6. Namontujte *sestavu displeje*.
7. Nasaďte *opěrku rukou*.
8. Vložte *kartu WWAN*.
9. Vložte *klávesnici*.
10. Vložte *pevný disk*.
11. Vložte *kartu WLAN*.
12. Nasaďte *přístupový panel*.
13. Vložte *paměťovou kartu*.
14. Vložte *baterii*.
15. Postupujte podle pokynů v části *Po manipulaci uvnitř počítače*.

Kabel displeje

Vyjmutí kabelu displeje

1. Postupujte podle pokynů v části *Před manipulací uvnitř počítače*.
2. Vyměňte *baterii*.
3. Vyměňte *paměťovou kartu*.
4. Sejměte *přístupový panel*.
5. Vyměňte *kartu WLAN*.
6. Vyměňte *pevný disk*.
7. Vyměňte *klávesnici*.
8. Vyměňte *kartu WWAN*.
9. Sejměte *opěrku rukou*.
10. Demontujte *sestavu displeje*.
11. Sejměte *ráměček displeje*.
12. Vyměňte *panel displeje*.
13. Demontujte *držáky a závěsy displeje*.
14. Odlepte kabel displeje od krytu displeje a vyjměte jej ze sestavy displeje.



Vložení kabelu displeje

1. Vložte kabel displeje a přilepte jej ke krytu displeje.
2. Namontujte *držáky a závěsy displeje*.
3. Vložte *panel displeje*.
4. Vložte *kameru*.
5. Nasaďte *rámeček displeje*.
6. Namontujte *sestavu displeje*.
7. Nasaďte *opěrku rukou*.
8. Vložte *kartu WWAN*.
9. Vložte *klávesnici*.
10. Vložte *pevný disk*.
11. Vložte *kartu WLAN*.
12. Nasaďte *přístupový panel*.
13. Vložte *paměťovou kartu*.
14. Vložte *baterii*.
15. Postupujte podle pokynů v části *Po manipulaci uvnitř počítače*.

Základní deska

Vyjmutí základní desky

1. Postupujte podle pokynů v části *Před manipulací uvnitř počítače*.
2. Vyjměte *baterii*.
3. Vyjměte *paměťovou kartu*.
4. Sejměte *přístupový panel*.
5. Vyjměte *paměť*.
6. Vyjměte *kartu WLAN*.
7. Vyjměte *optickou jednotku*.
8. Vyjměte *pevný disk*.
9. Vyjměte *klávesnici*.
10. Vyjměte *kartu WWAN*.
11. Sejměte *opěrku rukou*.
12. Demontujte *sestavu displeje*.
13. Vyšroubujte šrouby, které připevňují chladič k základní desce.



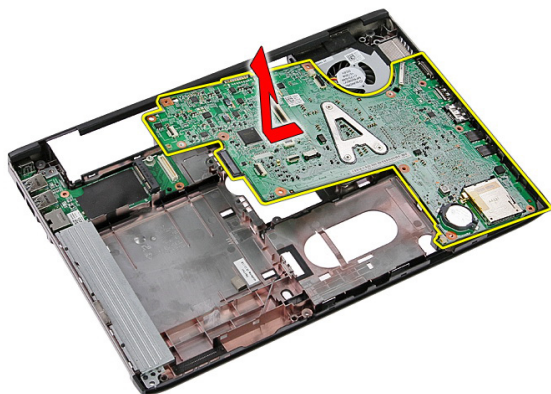
14. Odpojte kabel ventilátoru, který připevňuje chladič k základní desce.



15. Vyšroubujte šrouby, které připevňují základní desku k počítači.



16. Zvedněte základní desku směrem nahoru a vyjměte ji z počítače.



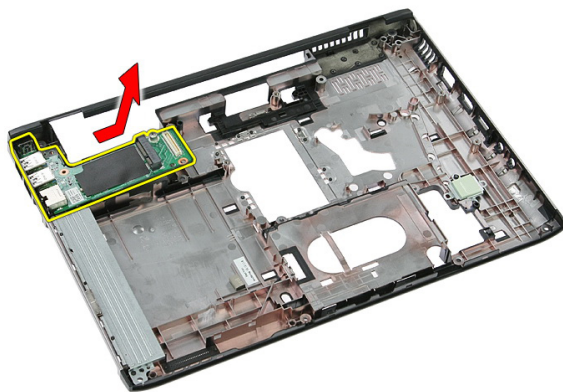
Vložení základní desky

1. Zarovnejte základní desku ke konektorům portů v zadní části šasi a umístěte základní desku do počítače.
2. Dotažením šroubů zajistěte základní desku na místě.
3. Vložte kabel ventilátoru.
4. Dotažením šroubů připevněte chladič k základní desce.
5. Namontujte *sestavu displeje*.
6. Nasaďte *opěrku rukou*.
7. Vložte *kartu WWAN*.
8. Vložte *klávesnici*.
9. Vložte *pevný disk*.
10. Vložte *optickou jednotku*.
11. Vložte *kartu WLAN*.
12. Vložte *paměť*.
13. Nasaďte *přístupový panel*.
14. Vložte *paměťovou kartu*.
15. Vložte *baterii*.
16. Postupujte podle pokynů v části *Po manipulaci uvnitř počítače*.

Deska I/O

Vyjmutí desky vstupů a výstupů (I/O)

1. Postupujte podle pokynů v části *Před manipulací uvnitř počítače*.
2. Vyjměte *baterii*.
3. Vyjměte *paměťovou kartu*.
4. Sejměte *přístupový panel*.
5. Vyjměte *kartu WLAN*.
6. Vyjměte *optickou jednotku*.
7. Vyjměte *pevný disk*.
8. Vyjměte *klávesnici*.
9. Vyjměte *kartu WWAN*.
10. Sejměte *opěrku rukou*.
11. Demontujte *sestavu displeje*.
12. Vyjměte *základní desku*.
13. Zvedněte desku I/O pod úhlem a vyjměte ji z počítače.



Vložení desky vstupů a výstupů

1. Vložte desku vstupů a výstupů na její místo.
2. Vložte *základní desku*.
3. Namontujte *sestavu displeje*.
4. Nasaďte *opěrku rukou*.
5. Vložte *kartu WWAN*.
6. Vložte *klávesnici*.
7. Vložte *pevný disk*.
8. Vložte *optickou jednotku*.
9. Vložte *kartu WLAN*.
10. Vložte *paměť*.
11. Nasaďte *přístupový panel*.
12. Vložte *paměťovou kartu*.
13. Vložte *baterii*.
14. Postupujte podle pokynů v části *Po manipulaci uvnitř počítače*.

Nastavení systému

Přehled programu Nastavení systému

Program Nastavení systému vám umožňuje:

- změnit informace o konfiguraci systému po přidání, změně nebo odebrání hardwaru v počítači;
- nastavit nebo změnit uživatelem volitelné možnosti, například heslo;
- zjistit aktuální velikost paměti nebo nastavit typ nainstalovaného pevného disku.

Než začnete používat program nastavení systému, je doporučeno zapsat si informace z obrazovek tohoto programu pro pozdější potřebu.



VÝSTRAHA: Pokud nejste velmi pokročilý uživatel počítačů, neměňte nastavení tohoto programu. Některé změny by mohly zapříčinit nesprávné fungování vašeho počítače.

Otevření programu Nastavení systému

1. Zapněte (nebo restartujte) počítač.
2. Po zobrazení modrého loga DELL pozorně čkejte na výzvu ke stisknutí klávesy F2.
3. Ihned po zobrazení výzvy klávesu <F2> stiskněte.



POZNÁMKA: Výzva ke stisknutí klávesy F2 je signálem, že klávesnice byla inicializována. Tato výzva se může zobrazit velmi rychle, je tedy nutné se na ni připravit a stisknout klávesu <F2> co nejrychleji. Stisknete-li klávesu <F2> dříve, než budete vyzváni, stisknutí nebude zaregistrováno.

4. Pokud budete čekat příliš dlouho a objeví se logo operačního systému, počkejte, dokud se nezobrazí plocha systému Microsoft Windows. Poté vypněte počítač a zkuste postup provést znovu.

Obrazovky programu Nastavení systému

Menu (Nabídka): Zobrazuje se v horní části okna programu Nastavení systému. V tomto poli je k dispozici nabídka možností programu Nastavení systému. Procházet ji můžete pomocí kláves <šipka vlevo> a <šipka vpravo>. Když je vybrána možnost **Menu (Nabídka)**, uvádí pole **Options List (Seznam možností)** jednotlivé volby, které definují hardware nainstalovaný v počítači.

Options List (Seznam možností): Zobrazuje se na levé straně okna programu Nastavení systému. Toto pole zobrazuje funkce, které definují konfiguraci počítače, včetně nainstalovaného hardwaru, režimu řízení spotřeby a funkcí zabezpečení. Seznam můžete procházet nahoru a dolů pomocí šipek nahoru a dolů. Po výběru možnosti zobrazí pole **Options Field (Pole možnosti)** aktuální a dostupná nastavení možnosti.

Options Field (Pole možnosti): Zobrazuje se napravo od pole **Options List (Seznam možností)** a obsahuje informace o každé možnosti uvedené v poli **Options List (Seznam možností)**. V tomto poli můžete najít informace o počítači a provádět změny nastavení. Stisknutím klávesy <Enter> provedete změnu aktuálního nastavení. Stisknutím klávesy <ESC> se vrátíte do pole **Options List (Seznam možností)**.

Help (Nápověda): Zobrazuje se na pravé straně okna programu Nastavení systému a obsahuje informace nápovědy o položce vybrané v poli **Options List (Seznam možností)**.



POZNÁMKA: Některé možnosti v seznamu **Options Field (Pole možnosti)** nejsou měnitelné.

Key Functions (Funkce kláves): Zobrazuje se pod polem **Options Field (Pole možnosti)** a uvádí seznam kláves a jejich funkcí v aktivním poli programu Nastavení systému.

K procházení obrazovek nastavení systému slouží následující klávesy:

Klávesa	Akce
<F2>	Zobrazí informace o vybrané položce v nastavení systému.

Klávesa	Akce
<Esc>	Ukončí aktuální zobrazení nebo přepne aktuální zobrazení na stránku Exit (Ukončit) v programu Nastavení systému.
<Šipka nahoru> a <Šipka dolů>	Vybere položku, která se má zobrazit.
<Šipka vlevo> a <Šipka vpravo>	Vybere nabídku, která se má zobrazit.
– a +	Změní hodnotu dané položky.
<Enter>	Vybere podnabídku nebo provede příkaz.
<F9>	Nahraje výchozí nastavení.
<F10>	Uloží aktuální nastavení a ukončí program Nastavení systému.

Možnosti programu Nastavení systému

Main (Hlavní)

Systémové informace

System Date (Systémové datum)	Uvádí číslo modelu počítače.
System Time (Systémový čas)	Vynuluje datum interního kalendáře počítače.
BIOS Version (Verze systému BIOS)	Vynuluje datum interních hodin počítače.
Product Name (Název produktu)	Uvádí revizi systému BIOS.
Service Tag (Výrobní číslo)	Zobrazí název produktu a číslo modelu.
Asset Tag (Inventární číslo)	Zobrazuje výrobní číslo počítače.
	Zobrazí inventární číslo počítače (je-li k dispozici).

Processor Information (Informace o procesoru)

CPU Type (Typ procesoru)	Uvádí typ procesoru.
CPU Speed (Taktovací frekvence procesoru)	Uvádí rychlost procesoru.
CPU ID (Identifikační číslo procesoru)	Uvádí identifikační číslo procesoru.
L1 Cache Size (Velikost vyrovnávací paměti L1)	Zobrazí velikost vyrovnávací paměti L1 procesoru.
L2 Cache Size (Velikost vyrovnávací paměti L2)	Zobrazí velikost vyrovnávací paměti L2 procesoru.

L3 Cache Size (Velikost vyrovnávací paměti L3)	Zobrazí velikost vyrovnávací paměti L3 procesoru.
--	---

Memory Information (Informace o paměti)

Extended Memory (Rozšířená paměť)	Zobrazí velikost paměti vložené do počítače.
-----------------------------------	--

Systémová paměť	Zobrazí velikost paměti vestavěné v počítači.
-----------------	---

Memory Speed (Rychlost paměti)	Uvádí rychlost paměti.
--------------------------------	------------------------

Device Information (Informace o zařízeních)

Fixed HDD (Fixní pevný disk)	Uvádí modelové číslo a kapacitu pevného disku.
------------------------------	--

SATA ODD (Optická jednotka SATA)	Zobrazí číslo modelu a kapacitu optické jednotky.
----------------------------------	---

eSATA Device (Zařízení eSATA)	Zobrazí informace o nainstalovaném zařízení eSATA.
-------------------------------	--

AC Adapter Type (Typ adaptéru napájení)	Zobrazí typ napájecího adaptéru.
---	----------------------------------

Advanced (Pokročilé)

Intel SpeedStep	Povolí nebo zakáže funkci SpeedStep společnosti Intel.	Výchozí hodnota: Enabled (Povoleno)
-----------------	--	-------------------------------------

Virtualization (Virtualizace)	Povolí nebo zakáže funkci virtualizace společnosti Intel.	Výchozí hodnota: Enabled (Povoleno)
-------------------------------	---	-------------------------------------

Integrated NIC (Integrovaná síťová karta)	Povolí nebo zakáže napájení integrované síťové karty.	Výchozí hodnota: Enabled (Povoleno)
---	---	-------------------------------------

USB Emulation (Emulace USB)	Povolí nebo zakáže funkci emulace USB.	Výchozí hodnota: Enabled (Povoleno)
-----------------------------	--	-------------------------------------

USB PowerShare	Umožňuje počítači napájet externí zařízení z vložené systémové baterie prostřednictvím portu USB PowerShare, i když je počítač vypnutý.	Výchozí hodnota: Enabled (Povoleno)
----------------	---	-------------------------------------

USB Wake Support (Podpora probuzení přes USB)	Umožňuje povolit obnovení systému z pohotovostního režimu pomocí zařízení USB. Tato funkce je povolena	Výchozí hodnota: Disabled (Zakázáno)
---	--	--------------------------------------

	pouze v případě, že je připojen napájecí adaptér.	
SATA Operation (Provozní režim SATA)	Umožňuje nastavit řadič SATA do režimu AHCI nebo ATA.	Výchozí hodnota: AHCI
Adapter Warnings (Varování adaptéru)	Povolí nebo zakáže varování adaptéru.	Výchozí hodnota: Enabled (Povoleno)
Function Key Behavior (Chování funkční klávesy)	Určuje chování funkční klávesy <Fn> .	Výchozí nastavení: Function key first (Nejprve funkční klávesa)
Charger Behavior (Chování nabíječky)	Určuje, zda má být po připojení ke zdroji napájení nabíjena baterie počítače.	Výchozí hodnota: Enabled (Povoleno)
Miscellaneous Devices (Různá zařízení)	Tato pole umožňují povolení nebo zakázání různých integrovaných zařízení.	

Security (Zabezpečení)

Set Service Tag (Nastavit výrobní číslo)	V tomto poli se zobrazuje výrobní číslo vašeho systému. Jestliže nebylo dosud zadáno, můžete jej vložit prostřednictvím tohoto pole.
Set Supervisor Password (Nastavit heslo správce)	Umožňuje změnit nebo vymazat heslo správce.
Set HDD Password (Nastavit heslo pevného disku)	Umožňuje nastavit heslo k internímu pevnému disku (HDD) počítače.
Password Bypass (Vynechání hesla)	Umožňuje obejít výzvy k zadání systémového hesla a hesla pro interní pevný disk při restartování systému nebo obnově z režimu hibernace.
Computrace	Povolí nebo zakáže funkci Computrace.

Boot (Zavádění systému)

Boot Priority Order (Pořadí priorit při zavádění)	Specifikuje pořadí jednotlivých zařízení, z nichž je při zapnutí počítače zaváděn systém.
---	---





Hard Disk Drives (Jednotky pevných disků)	Určuje, ze kterého pevného bude disku zaveden systém.
USB Storage Device (Paměťové zařízení USB)	Určuje, ze kterého paměťového zařízení USB má být zaváděn systém.
CD/DVD ROM Drives (Jednotky CD/DVD ROM)	Určuje, ze které diskové jednotky CD/DVD má být zaváděn systém.
eSATA	Určuje, ze kterého zařízení eSATA má být zaváděn systém.
Síť	Určuje, ze kterého síťového zařízení má být zaváděn systém.

Exit (Konec)

V této části je možné uložit, zrušit či nahrát výchozí nastavení před ukončením programu Nastavení systému.

Diagnostika

Indikátory stavu zařízení

-  Rozsvítí se po zapnutí počítače. Bliká, když je počítač v režimu řízení spotřeby.
-  Svítí, když počítač načítá nebo zapisuje data.
-  Svítí nebo bliká podle stavu nabití baterie.
-  Svítí, když je aktivována bezdrátová síť.

Indikátory stavu baterie

Když je počítač připojen k elektrické zásuvce, svítí indikátor stavu baterie následujícím způsobem:


- **Střídavě bliká oranžový a bílý indikátor:** K notebooku je připojen nerozpoznaný nebo nepodporovaný napájecí adaptér jiného výrobce než společnosti Dell.
- **Střídavě bliká oranžový indikátor a svítí bílý indikátor:** Dočasné selhání baterie s připojeným adaptérem napájení.
- **Trvale bliká oranžový indikátor:** Závažné selhání baterie s připojeným adaptérem napájení.
- **Indikátory nesvítí:** Baterie je plně nabitá a adaptér napájení je připojen.
- **Svítí bílý indikátor:** Baterie se nabíjí a adaptér napájení je připojen.

Zvukové signály diagnostiky

Následující tabulka uvádí možné zvukové signály, které mohou zaznít v případě, že počítač není schopen dokončit test při spuštění.

Zvukový signál	Možná příčina	Postup odstraňování problémů
1	Byla zjištěna chyba v kontrolním součtu ROM BIOS, nebo součet probíhá.	porucha základní desky, poškození systému BIOS nebo porucha paměti ROM
2	Nebyla zjištěna žádná paměť RAM.	paměťové moduly nezjištěny
3	<ul style="list-style-type: none"> • Došlo k chybě čipové sady (čipová sada North Bridge a South Bridge, DMA/IMR/časovač). • Došlo k chybě testu hodin. • Došlo k chybě brány A20. • Došlo k chybě čipu Super I/O. • Došlo k chybě testu řadiče klávesnice. 	porucha základní desky
4	Došlo k chybě čtení/zápisu paměti RAM.	porucha paměti
5	Došlo k chybě napájení hodin reálného času.	porucha baterie CMOS
6	Došlo k chybě testu systému BIOS grafické karty.	porucha grafické karty
7	Porucha procesoru	Porucha procesoru
8	Displej	porucha displeje

Technické údaje

 **POZNÁMKA:** Nabízené možnosti se mohou lišit podle oblasti. Následující technické údaje představují pouze zákonem vyžadované minimum dodávané s počítačem. Další informace o konfiguraci počítače získáte kliknutím na tlačítko **Start** → **Nápověda a podpora**. Výběrem příslušné možnosti zobrazíte informace o počítači.

Systémové informace

Čipová sada:

Vostro 3350/3450/3550/3750

Intel HM67

Vostro 3555

AMD A70M

Processor:

Vostro 3350/3450/3550/3750

- Intel Core řady i3/i5
- Intel Core i7 (čtyřjádrový procesor je k dispozici pouze u modelu Vostro 3750)

Vostro 3555

- dvoujádrový procesor AMD
- čtyřjádrový procesor AMD

Paměť

Konektor paměti

dva sloty SODIMM

Kapacita paměti

1 GB, 2 GB a 4 GB

Typ paměti


DDR3 SDRAM, 1333 MHz

Minimální velikost paměti

2 GB

Maximální velikost paměti

8 GB

 **POZNÁMKA:** Paměť větší než 4 GB dokážou využít pouze 64bitové operační systémy.

Grafická karta

Typ grafické karty

- integrovaná na základní desce
- samostatná grafická karta

Řadič grafické karty a paměť

UMA:

Vostro 3350/3450/3550/3750

Intel Graphics Media Accelerator HD

Vostro 3555

AMD Radeon řady HD – až 256 MB/
512 MB sdílené paměti

Samostatné:

Vostro 3350

AMD Radeon HD6490 – 512 MB
paměti GDDR5

Vostro 3450/3550

AMD Radeon HD6630 – 1 GB paměti
VRAM

Vostro 3750

NVIDIA GeForce GT 525M – 1 GB

Komunikace

Síťový adaptér

Ethernet LAN 10/100/1000 Mb/s

Bezdrátové připojení

bezdrátové sítě WLAN a WWAN

Porty a konektory

Zvuk

jeden konektor mikrofonu a jeden konektor stereofonních
sluchátek / externích reproduktorů

Grafická karta

Vostro
3350/3450/3550/3555/3750

jeden 19kolíkový konektor HDMI a jeden 15kolíkový
konektor VGA

Síťový adaptér

jeden konektor RJ-45

USB

Vostro 3350

dva konektory USB 3.0 a jeden konektor eSATA/USB 2.0

Vostro 3450

dva konektory USB 3.0, jeden konektor USB 2.0 a jeden
konektor eSATA/USB 2.0

Vostro 3550

dva konektory USB 3.0, jeden konektor USB 2.0 a jeden
konektor eSATA/USB 2.0

Porty a konektory

Vostro 3555	tři konektory USB 3.0 a jeden konektor eSATA/USB 2.0
Vostro 3750	dva konektory USB 3.0, jeden konektor USB 2.0 a jeden konektor eSATA/USB 2.0
Čtečka paměťových karet	jedna čtečka paměťových karet 8 v 1
čtečka otisků prstů	jedna

Klávesnice

Počet kláves

Vostro 3350/3450/3550/3555	USA: 86 kláves, UK: 87 kláves, Brazílie: 87 kláves, Japonsko: 90 kláves
Vostro 3750	USA: 101 kláves, UK: 102 kláves, Brazílie: 104 kláves, Japonsko: 105 kláves
Rozvržení	QWERTY/AZERTY/Kanji

Dotyková podložka

Aktivní oblast:

Vostro 3350/3450/3550/3555

Osa X	80,00 mm
Osa Y	40,70 mm

Vostro 3750

Osa X	95,00 mm
Osa Y	52,00 mm

Displej

Vostro 3350

Typ	displej podsvícený bílými diodami LED
Velikost	13,3 palce, vysoké rozlišení (HD)
Aktivní oblast (X/Y)	293,42 mm x 164,97 mm
Rozměry:	
Výška	189,00 mm (7,44 palce)
Šířka	314,00 mm (12,36 palce)

Displej

Úhlopříčka	337,82 mm (13,30 palce)
Maximální rozlišení	1366 x 768 pixelů, 263 000 barev
Maximální jas	200 nitů
Úhel otevírání	0° (zavřeno) až 135°
Obnovovací frekvence	60 Hz
Minimální pozorovací úhly:	
Horizontální	+/- 40°
Vertikální	+10°/-30°
Rozteč pixelů	0,2148 mm

Vostro 3450

Typ	Displej WLED
Velikost	14,0 palce, HD
Aktivní oblast (X/Y)	309,40 mm x 173,95 mm
Rozměry:	
Výška	192,50 mm (7,58 palce)
Šířka	324,00 mm (12,76 palce)
Úhlopříčka	355,60 mm (14,00 palce)
Maximální rozlišení	1366 x 768 pixelů, 263 000 barev
Maximální jas	200 nitů
Úhel otevírání	0° (zavřeno) až 135°
Obnovovací frekvence	60 Hz
Minimální pozorovací úhly:	
Horizontální	+/- 40°
Vertikální	+10°/-30°
Rozteč pixelů	0,2265 mm

Vostro 3550/3555

Typ	Displej WLED
Velikost	15,6 palce, HD

Displej

Aktivní oblast (X/Y)	344,23 mm x 193,54 mm
Rozměry:	
Výška	210,00 mm (8,26 palce)
Šířka	360,00 mm (14,17 palce)
Úhlopříčka	396,24 mm (15,60 palce)
Maximální rozlišení	1366 x 768 pixelů, 262 000 barev
Maximální jas	220 nitů
Úhel otevírání	0° (zavřeno) až 135°
Obnovovací frekvence	60 Hz
Minimální pozorovací úhly:	
Horizontální	+/- 60°
Vertikální	+/- 50°
Rozteč pixelů	0,252 mm

Vostro 3750

Typ	Displej WLED
Velikost	17,3 palce, HD
Aktivní oblast (X/Y)	382,08 mm x 214,92 mm
Rozměry:	
Výška	398,60 mm
Šířka	233,30 mm
Úhlopříčka	439,42 mm
Maximální rozlišení	1600 x 900 pixelů, 262 000 barev
Maximální jas	200 nitů
Úhel otevírání	0° (zavřeno) až 135°
Obnovovací frekvence	60 Hz
Minimální pozorovací úhly:	
Horizontální	+/- 40°
Vertikální	+10°/-30°

Displej

Rozteč pixelů 0,238 mm

Baterie

Vostro 3350

Typ

- 4článeková „inteligentní“ lithium-iontová (2,8 Ah)
- 8článeková „inteligentní“ lithium-iontová (2,8 Ah)

Rozměry:

Hloubka

4článeková – 43,45 mm
(1,71 palce)

8článeková – 43,45 mm
(1,71 palce)

Výška

4článeková – 19,10 mm
(0,75 palce)

8článeková – 42,36 mm
(1,67 palce)

Šířka

4článeková – 199,10 mm
(7,84 palce)

8článeková – 270,00 mm
(10,63 palce)

Hmotnost

4článeková – 230,00 g (0,51 lb)

8článeková – 446,00 g (0,98 lb)

Napětí

14,8 V, stejnosměrné

Vostro 3450/3550/3555

Typ

- 6článeková „inteligentní“ lithium-iontová (2,2 Ah)
- 9článeková „inteligentní“ lithium-iontová (2,8 Ah)

Rozměry:

Baterie

Hloubka	6článková/9článková – 57,80 mm (2,27 palce)
Výška	6článková – 20,80 mm (0,81 palce) 9článková – 40,15 mm (1,58 palce)
Šířka	6článková/9článková – 255,60 mm (10,06 palce)
Hmotnost	6článková – 340,00 g (0,75 lb) 9článková – 504,50 g (1,11 lb)
Napětí	11,1 V, stejnosměrné
Vostro 3750	
Typ	<ul style="list-style-type: none">• 6článková „inteligentní“ lithium-iontová (2,6 Ah)• 9článková „inteligentní“ lithium-iontová (2,8 Ah)
Rozměry:	
Hloubka	6článková – 57,80 mm (2,27 palce) 9článková – 57,80 mm (2,27 palce)
Výška	6článková – 20,80 mm (0,82 palce) 9článková – 40,15 mm (1,58 palce)
Šířka	6článková/9článková – 255,60 mm (10,06 palce)
Hmotnost	

Baterie

	6článková – 340,00 g (0,75 lb)
	9článková – 504,50 g (1,11 lb)
Napětí	11,1 V, stejnosměrné
Teplotní rozsah:	
Provozní	0 °C až 35 °C (32 °F až 95 °F)
Neprovozní	–40 °C až 65 °C (–40 °F až 149 °F)
Knoflíková baterie	3V lithium-iontová baterie CR2032

Napájecí adaptér

Vstupní napětí	100 až 240 V stř.
Vstupní proud (maximální)	1,5 A / 1,6 A / 1,7 A / 2,3 A / 2,5 A
Vstupní frekvence	50 až 60 Hz
Výstupní výkon	65 W, 90 W nebo 130 W



POZNÁMKA: 130W napájecí adaptér je dostupný pouze pro model Vostro 3750.

Výstupní proud:

65 W	<ul style="list-style-type: none">• 4,34 A (maximum při 4sekundovém pulzu)• 3,34 A (stálý)
90 W	<ul style="list-style-type: none">• 5,62 A (maximum při 4sekundovém pulzu)• 4,62 A (stálý)

130 W	6,70 A (stálý)
-------	----------------

Jmenovité výstupní napětí	19,5 +/- 1,0 V ss.
---------------------------	--------------------

Rozměry:

65 W:	
Výška	28,30 mm (1,11 palce)

Napájecí adaptér

Šířka	137,20 mm (5,40 palce)
Hloubka	57,80 mm (2,27 palce)
90 W:	
Výška	22,60 mm (0,88 palce)
Šířka	147,00 mm (5,78 palce)
Hloubka	70,00 mm (2,75 palce)
130 W:	
Výška	25,40 mm (1,00 palce)
Šířka	154,70 mm (6,09 palce)
Hloubka	76,20 mm (3,00 palce)
Teplotní rozsah:	
Provozní	0 °C až 35 °C (32 °F až 95 °F)
Neprovozní	−40 °C až 65 °C (−40 °F až 149 °F)

Fyzické rozměry

Vostro 3350:

Výška	27,30 až 29,80 mm (1,07 až 1,17 palce)
Šířka	329,20 mm (12,96 palce)
Hloubka	228,50 mm (9,00 palce)
Hmotnost (minimální)	2,04 kg (4,50 lb)

Vostro 3450:

Výška	30,60 až 33,20 mm (1,20 až 1,31 palce)
Šířka	343,00 mm (13,50 palce)
Hloubka	245,80 mm (9,68 palce)
Hmotnost (minimální)	2,28 kg (5,02 lb)

Vostro 3550/3555:

Výška	30,40 až 34,80 mm (1,20 až 1,37 palce)
-------	--

Fyzické rozměry

Šířka	375,40 mm (14,78 palce)
Hloubka	260,20 mm (10,24 palce)
Hmotnost (minimální)	2,47 kg (5,45 lb)

Vostro 3750:

Výška	30,80 až 34,80 mm (1,21 až 1,37 palce)
Šířka	418,40 mm (16,47 palce)
Hloubka	286,70 mm (11,29 palce)
Hmotnost (minimální)	3,00 kg (6,62 lb)

Pracovní prostředí

Teplota:

Provozní	10 °C až 35 °C (50 °F až 95 °F)
Skladovací	-40 °C až 65 °C (-40 °F až 149 °F)

Relativní vlhkost (maximální):

Provozní	10 až 90 % (bez kondenzace)
Skladovací	5 až 95 % (bez kondenzace)

Úroveň uvolňování znečišťujících látek do ovzduší

G1 nebo nižší dle normy ISA-S71.04–1985

Kontaktování společnosti Dell

Jak kontaktovat společnost Dell



POZNÁMKA: Pokud nemáte aktivní internetové připojení, můžete najít kontaktní informace na nákupní faktuře, balicím seznamu, účtence nebo v katalogu produktů společnosti Dell.

Společnost Dell nabízí několik možností online a telefonické podpory a služeb. Jejich dostupnost závisí na zemi a produktu a některé služby nemusí být ve vaší oblasti k dispozici. Kontaktování společnosti Dell se záležitostmi týkajícími se prodeje, technické podpory nebo zákaznického servisu:

1. Navštivte stránky **support.dell.com**.
2. Vyberte si kategorii podpory.
3. Pokud nejste zákazníkem v USA, vyberte kód země v dolní části stránky nebo kliknutím na tlačítko **Vše** zobrazte více voleb.
4. Podle potřeby vyberte příslušné servisní služby nebo linku podpory.