




Dell Latitude E7470

Příručka majitele

Regulační model: P61G
Regulační typ: P61G001



Poznámky, upozornění a varování

-  **POZNÁMKA:** POZNÁMKA označuje důležité informace, které umožňují lepší využití počítače.
-  **VÝSTRAHA: UPOZORNĚNÍ** poukazuje na možnost poškození hardwaru nebo ztráty dat a poskytuje návod, jak se danému problému vyhnout.
-  **VAROVÁNÍ:** VAROVÁNÍ upozorňuje na potenciální nebezpečí poškození majetku, úrazu nebo smrti.

Copyright © 2015 Dell Inc. Všechna práva vyhrazena. Tento produkt je chráněn autorskými právy a právy na duševní vlastnictví Spojených států amerických a mezinárodními právy. Dell™ a logo Dell jsou ochranné známky společnosti Dell Inc. ve Spojených státech amerických a/nebo v jiných jurisdikcích. Všechny ostatní značky a názvy uvedené v tomto dokumentu mohou být ochranné známky příslušných společností.

2016 -03

Rev. A01

Obsah

1 Manipulace uvnitř počítače.....	6
Bezpečnostní pokyny.....	6
Před manipulací uvnitř počítače.....	7
Vypnutí počítače.....	7
Po manipulaci uvnitř počítače.....	8
2 Demontáž a instalace součástí.....	9
Doporučené nástroje.....	9
Vložení karty SIM (Subscriber Identification Module).....	9
Vyjmutí karty SIM (Subscriber Identification Module).....	9
Demontáž karty Secure Digital (SD).....	10
Vložení karty SD (Secure Digital).....	10
Sejmutí spodního krytu.....	10
Nasazení spodního krytu.....	11
Vyjmutí baterie.....	11
Vložení baterie.....	12
Demontáž sestavy chladiče.....	12
Montáž sestavy chladiče.....	14
Vyjmutí disku SSD (Solid State Drive).....	14
Montáž disku SSD (Solid State Drive).....	14
Demontáž volitelné karty PCIe SSD.....	15
Montáž volitelné karty PCIe SSD.....	15
Vyjmutí paměťového modulu.....	15
Vložení paměťového modulu.....	16
Vyjmutí reproduktorů.....	16
Instalace reproduktorů.....	17
Demontáž rámu doku.....	17
Montáž rámu doku.....	18
Demontáž knoflíkové baterie.....	18
Montáž knoflíkové baterie.....	19
Demontáž portu konektoru napájení.....	19
Montáž portu napájecího konektoru.....	20
Demontáž karty WLAN.....	20
Montáž karty sítě WLAN.....	21
Removing the WWAN card.....	21
Montáž karty WWAN.....	22
Demontáž sestavy displeje.....	22
Instalace sestavy displeje.....	24








Demontáž čelního krytu displeje.....	25
Montáž sestavy displeje.....	25
Demontáž závěsu displeje.....	25
Montáž závěsu displeje.....	26
Demontáž panelu displeje.....	26
Montáž panelu displeje.....	27
Demontáž kamery.....	27
Montáž kamery.....	28
Vyjmutí kabelu eDP.....	28
Montáž kabelu eDP.....	29
Demontáž základní desky.....	29
Montáž základní desky.....	31
Demontáž klávesnice	31
Instalace klávesnice.....	33
Demontáž opěrky rukou	33
Montáž opěrky rukou.....	34
3 Nastavení systému.....	35
Spouštěcí sekvence.....	35
Navigační klávesy.....	35
Možnosti nástroje Nastavení systému.....	36
Možnosti obrazovky General (Obecné).....	36
System Configuration screen options.....	37
Možnosti obrazovky Video (Grafická karta).....	39
Možnosti obrazovky Security (Zabezpečení).....	39
Možnosti obrazovky Secure Boot.....	41
Možnosti obrazovky Intel Software Guard Extensions.....	43
Možnosti obrazovky Performance (Výkon).....	43
Možnost obrazovky Power Management (Správa napájení).....	44
Možnosti obrazovky POST Behavior (Chování POST).....	46
Možnost obrazovky Virtualization support (Podpora virtualizace).....	47
Možnosti obrazovky Wireless (Bezdrátové připojení).....	47
Možnosti obrazovky Maintenance (Údržba).....	48
Možnosti obrazovky System Log (Systémové protokoly).....	49
Aktualizace systému BIOS	49
Systémové heslo a heslo pro nastavení.....	50
Nastavení systémového hesla a hesla pro nastavení.....	50
Odstranění nebo změna stávajícího hesla k systému nebo nastavení.....	51
4 Diagnostika.....	52
Rozšířená diagnostika vyhodnocení systému před jeho spuštěním (ePSA).....	52
Indikátory stavu zařízení.....	53

Indikátory stavu baterie.....	54
5 Technické specifikace.....	55
Specifikace systému.....	55
Specifikace procesoru.....	55
Specifikace paměti.....	56
Specifikace audia.....	56
Specifikace grafické karty.....	56
Specifikace kamery.....	57
Specifikace komunikace.....	57
Specifikace portů a konektorů.....	57
Specifikace obrazovky.....	58
Specifikace klávesnice.....	59
Specifikace dotykové podložky.....	59
Specifikace baterie.....	59
Specifikace adaptéru napájení.....	60
Specifikace rozměrů.....	60
Specifikace prostředí.....	61
6 Kontaktování společnosti Dell.....	62

Manipulace uvnitř počítače

Bezpečnostní pokyny

Řiďte se těmito bezpečnostními pokyny, které pomohou ochránit počítač před případným poškozením a zajistí vaši bezpečnost. Pokud není uvedeno jinak, u každého postupu v tomto dokumentu se předpokládá splnění následujících podmínek:

- Přečetli jste si bezpečnostní informace dodané s počítačem.
 - Součást je možné nahradit nebo (v případě zakoupení samostatně) nainstalovat pomocí postupu pro odebrání provedeném v obráceném pořadí.
-  **VAROVÁNÍ:** Před otevřením panelů nebo krytu počítače odpojte všechny zdroje napájení. Po dokončení práce uvnitř počítače nainstalujte zpět všechny kryty, panely a šrouby předtím, než připojíte zdroje napájení.
-  **VAROVÁNÍ:** Před manipulací uvnitř počítače si přečtěte bezpečnostní pokyny dodané s počítačem. Další informace o vzorových bezpečnostních postupech naleznete na stránkách www.dell.com/regulatory_compliance
-  **VÝSTRAHA:** Mnohé z oprav smí provádět pouze certifikovaný servisní technik. Sami byste měli odstraňovat pouze menší problémy a provádět jednoduché opravy, k nimž vás opravňuje dokumentace k produktu nebo k nimž vás prostřednictvím internetu či telefonicky vyzve tým služeb a podpory. Na škody způsobené neoprávněným servisním zásahem se nevztahuje záruka. Přečtěte si bezpečnostní pokyny dodané s produktem a dodržujte je.
-  **VÝSTRAHA:** Aby nedošlo k elektrostatickému výboji, použijte uzemňovací náramek nebo se opakovaně dotýkejte nenatřeného kovového povrchu (například konektoru na zadní straně počítače).
-  **VÝSTRAHA:** Zacházejte se součástmi a kartami opatrně. Nedotýkejte se součástí ani kontaktů na kartě. Držte kartu za okraje nebo za montážní svorku. Součásti, jako je například procesor, držte za okraje, ne za kolíky.
-  **VÝSTRAHA:** Při odpojování kabelu vytahujte kabel za konektor nebo za vytahovací poutko, ne za vlastní kabel. Konektory některých kabelů mají upevňovací západku. Pokud odpojíte tento typ kabelu, před jeho vytažením západku zmáčkněte. Když oddělujete konektory od sebe, zarovnejte je tak, aby nedošlo k ohnutí kolíků. Také před připojením kabelu se ujistěte, že jsou oba konektory správně zarovnané.
-  **POZNÁMKA:** Barva počítače a některých součástí se může lišit od barev uvedených v tomto dokumentu.


Před manipulací uvnitř počítače

Aby nedošlo k poškození počítače, před manipulací s vnitřními součástmi počítače proveďte následující kroky.


1. Postupujte podle kroků uvedených v části [Bezpečnostní pokyny](#).
2. Ujistěte se, že je pracovní povrch rovný a čistý, aby nedošlo k poškrábání krytu počítače.
3. Vypněte počítač (viz část [Vypnutí počítače](#)).

 **VÝSTRAHA: Při odpojování síťového kabelu nejprve odpojte kabel od počítače a potom jej odpojte od síťového zařízení.**

4. Odpojte všechny síťové kabely od počítače.
5. Odpojte počítač a všechna připojená zařízení z elektrických zásuvek.
6. U odpojeného počítače stiskněte a podržte tlačítko napájení a uzemněte tak základní desku.
7. Sejměte kryt.


 **VÝSTRAHA: Před manipulací s vnitřními součástmi počítače proveďte uzemnění tím, že se dotknete nenatřené kovové plochy, jako například kovové části na zadní straně počítače. Během práce se opětovně dotýkejte nenatřené kovové plochy, abyste vybili statickou elektřinu, která by mohla interní součásti počítače poškodit.**


Vypnutí počítače

 **VÝSTRAHA: Aby nedošlo ke ztrátě dat, před vypnutím počítače uložte a zavřete všechny otevřené soubory a ukončete všechny spuštěné aplikace.**

1. Vypnutí počítače

- V systému Windows 10 (pomocí dotykového zařízení nebo myši):

1. Klikněte nebo klepněte na .

2. Klikněte nebo klepněte na  a poté klikněte nebo klepněte na možnost **Vypnout**.

- V systému Windows 8 (pomocí dotykového zařízení):

1. Přejetím prstem od středu k pravému okraji obrazovky otevřete nabídku **Ovládací tlačítka**, kde vyberete tlačítko **Nastavení**.

2. Klepnutím  a pak klepněte na možnost **Vypnout**.

- Windows 8 (pomocí myši)

1. Umístěte ukazatel myši do pravého horního rohu obrazovky a klikněte na tlačítko **Nastavení**.

2. Klikněte na  a poté na možnost **Vypnout**.

- Windows 7:

1. Klikněte na tlačítko **Start**.


2. Klikněte na tlačítko **Vypnout**.

nebo


1. Klikněte na tlačítko **Start**.
2. Klikněte na šipku v pravém dolním rohu nabídky **Start** a poté klikněte na možnost **Odhlásit**.
2. Ujistěte se, že je vypnutý počítač i veškerá další připojená zařízení. Pokud se počítač a připojená zařízení při ukončení operačního systému automaticky nevypnou, vypněte je stiskem tlačítka napájení po dobu 6 vteřin.

Po manipulaci uvnitř počítače

Po dokončení montáže se ujistěte, že jsou připojena všechna externí zařízení, karty a kabely. Učiňte tak dříve, než zapnete počítač.

 **VÝSTRAHA: Aby nedošlo k poškození počítače, používejte pouze baterie určené pro tento počítač Dell. Nepoužívejte baterie určené pro jiné počítače Dell.**

1. Připojte veškerá externí zařízení, například replikátor portů nebo multimediální základnu, a nainstalujte všechny karty, například kartu ExpressCard.
2. Připojte k počítači všechny telefonní nebo síťové kabely.

 **VÝSTRAHA: Chcete-li připojit síťový kabel, nejprve připojte kabel do síťového zařízení a teprve poté do počítače.**

3. Vložte baterii.
4. Nasadte spodní kryt.
5. Připojte počítač a všechna připojená zařízení do elektrických zásuvek.
6. Zapněte počítač.

Demontáž a instalace součástí

V této části naleznete podrobné informace o postupu demontáže a montáže součástí z počítače.

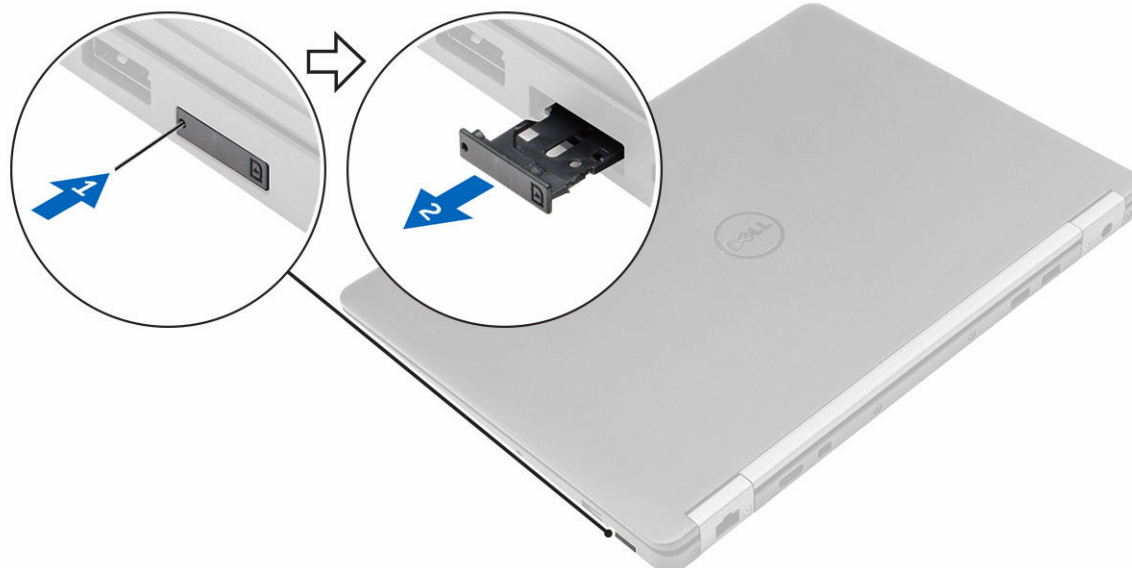
Doporučené nástroje

Postupy uvedené v tomto dokumentu vyžadují použití následujících nástrojů:

- malý plochý šroubovák,
- křížový šroubovák,
- malá plastová jehla.

Vložení karty SIM (Subscriber Identification Module)

1. Postupujte podle postupu v části [Po manipulaci uvnitř počítače](#).
2. Do otvoru vložte papírovou sponku nebo nástroj na vyjmutí karty SIM a vysuňte přihrádku karty SIM [1].
3. Do přihrádky karty SIM vložte kartu SIM [2].
4. Zasuňte přihrádku karty SIM do slotu tak, aby zacvakla.



Vyjmutí karty SIM (Subscriber Identification Module)

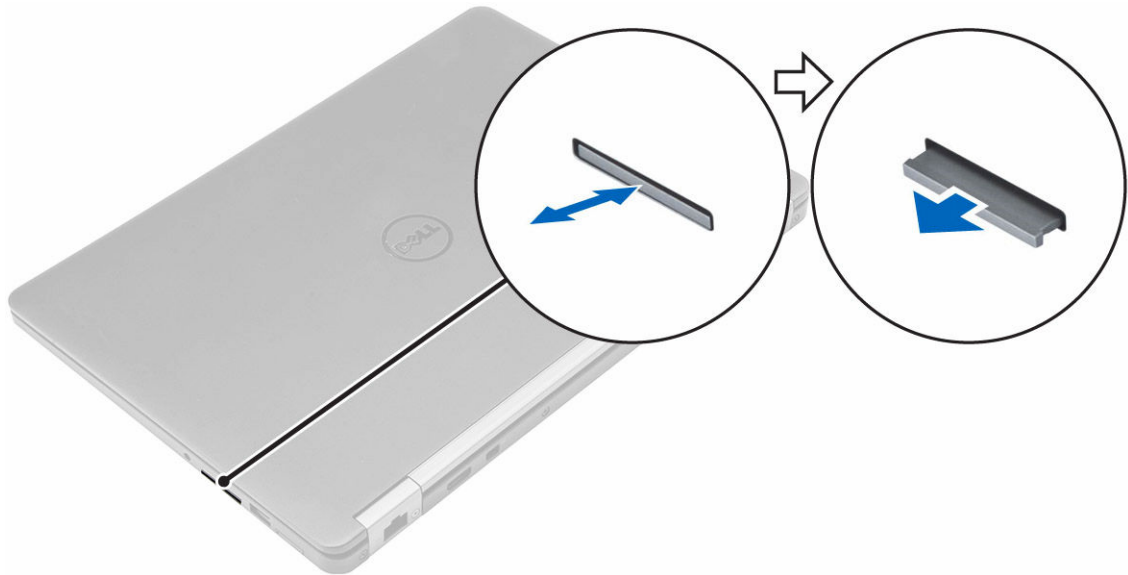
⚠ VÝSTRAHA: Pokud kartu SIM vyjmete při zapnutém počítači, může dojít ke ztrátě dat nebo poškození karty. Ujistěte se, že je počítač vypnutý a že není připojen k síti.

1. Do otvoru na přihrádce karty SIM vložte papírovou sponku nebo nástroj na vyjmutí karty SIM.

2. Vyměte kartu SIM z přihrádky karty SIM.
3. Zasuňte přihrádku karty SIM do slotu tak, aby zacvakla.

Demontáž karty Secure Digital (SD)

1. Postupujte podle pokynů v části [Před manipulací uvnitř počítače](#).
2. Zatlačením na kartu SD uvolněte kartu z počítače. Vysuňte kartu SD z počítače.




Vložení karty SD (Secure Digital)

1. Zasuňte kartu SD do slotu (musí zaklapnout).
2. Postupujte podle pokynů v části [Po manipulaci uvnitř počítače](#).

Sejmutí spodního krytu

1. Postupujte podle pokynů v části [Před manipulací uvnitř počítače](#).
2. Postup při sejmutí spodního krytu:
 - a. Uvolněte šrouby, kterými je připevněn spodní kryt k počítači [1].
 - b. Zvedněte spodní kryt za okraj a vyjměte ho z počítače [2, 3].

 **POZNÁMKA:** Ke zvednutí krytu z okrajů může být nutné použít plastovou jehlu.

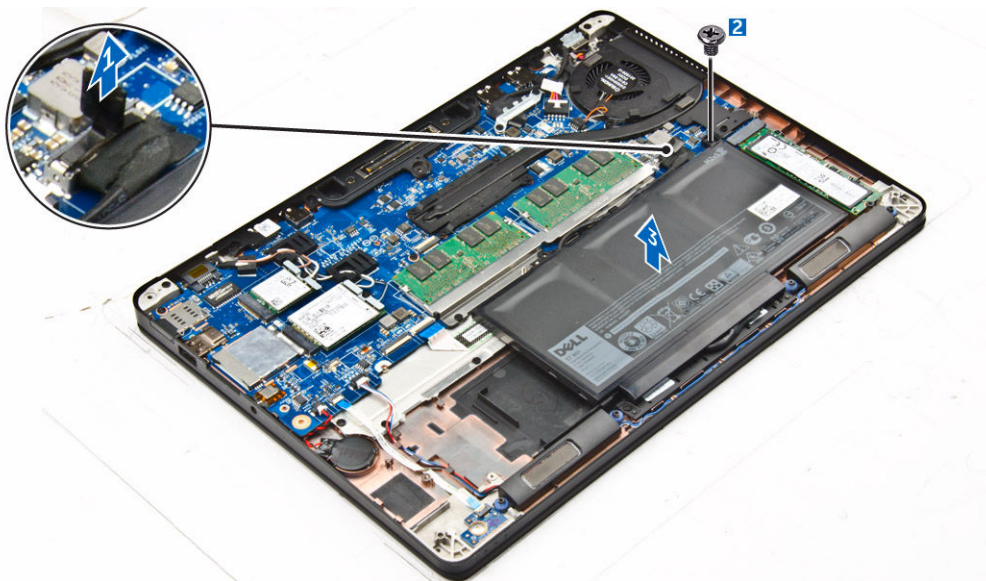


Nasazení spodního krytu

1. Vyrovnajte výčnĚlky na spodním krytu se sloty na počítači.
2. Zatlaćte na okraje krytu tak, aby zaklapl na místo.
3. UtáhnĚte šrouby, které připevňují spodní kryt k počítači.
4. Postupujte podle postupu v části [Po manipulaci uvnitř počítaće](#).

Vyjmutí baterie

1. Postupujte podle pokynů v části [Před manipulací uvnitř počítaće](#).
2. SejmĚte [spodní kryt](#).
3. Vyjmutí baterie:
 - a. Odpojte kabel baterie od konektoru na základní desce [1].
 - b. Odstraňte šroub připevňující baterii k počítači [2].
 - c. Vyzvedněte baterii z počítaće [3].

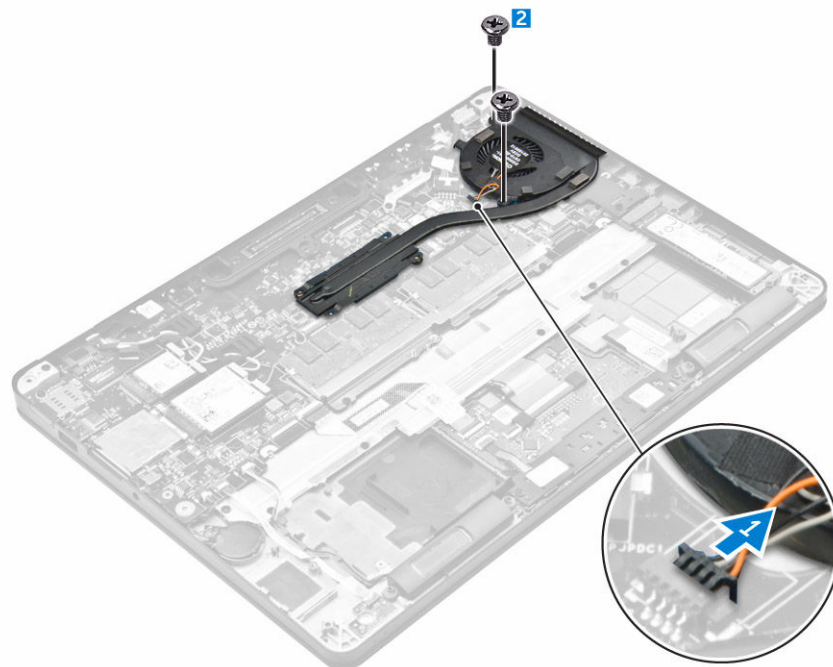


Vložení baterie

1. Zarovnejte otvory na baterii s drážkami na opěrci rukou.
2. Utáhněte šrouby a připevněte tak baterii k počítači.
3. Odpojte kabel baterie od konektoru na základní desce.
4. Nasaďte [spodní kryt](#).
5. Postupujte podle postupu v části [Po manipulaci uvnitř počítače](#).

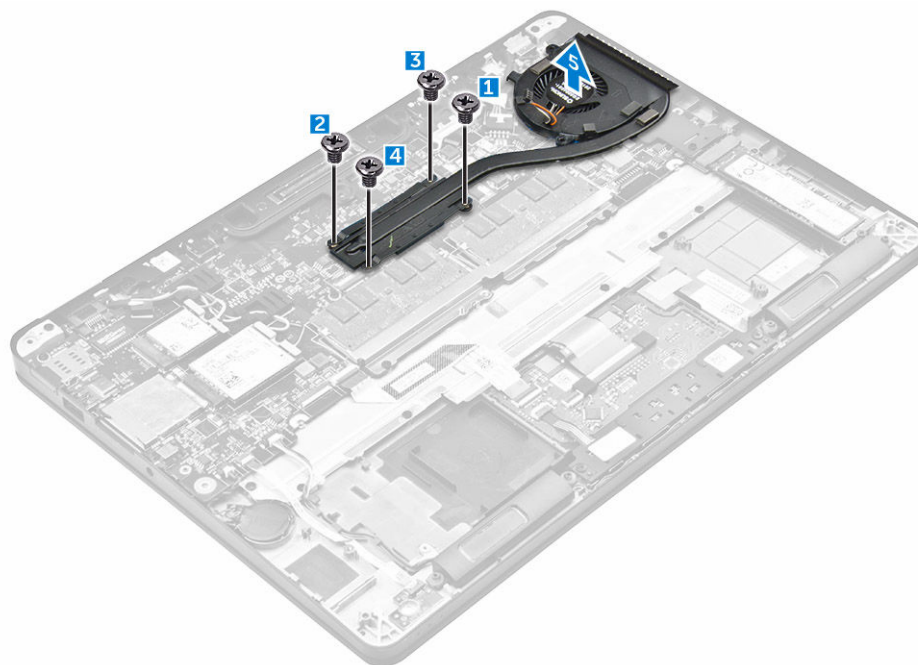
Demontáž sestavy chladiče

1. Postupujte podle pokynů v části [Před manipulací uvnitř počítače](#).
2. Demontujte následující součásti:
 - a. [spodní kryt](#)
 - b. [baterie](#)
3. Odpojte kabel ventilátoru a demontujte šrouby, které upevňují sestavu chladiče k počítači [1, 2].



4. Demontáž chladiče:

- a. Demontujte šrouby, kterými je sestava chladiče připevněna k základní desce [1, 2, 3, 4].
- b. Zvedněte sestavu chladiče ze základní desky [5].

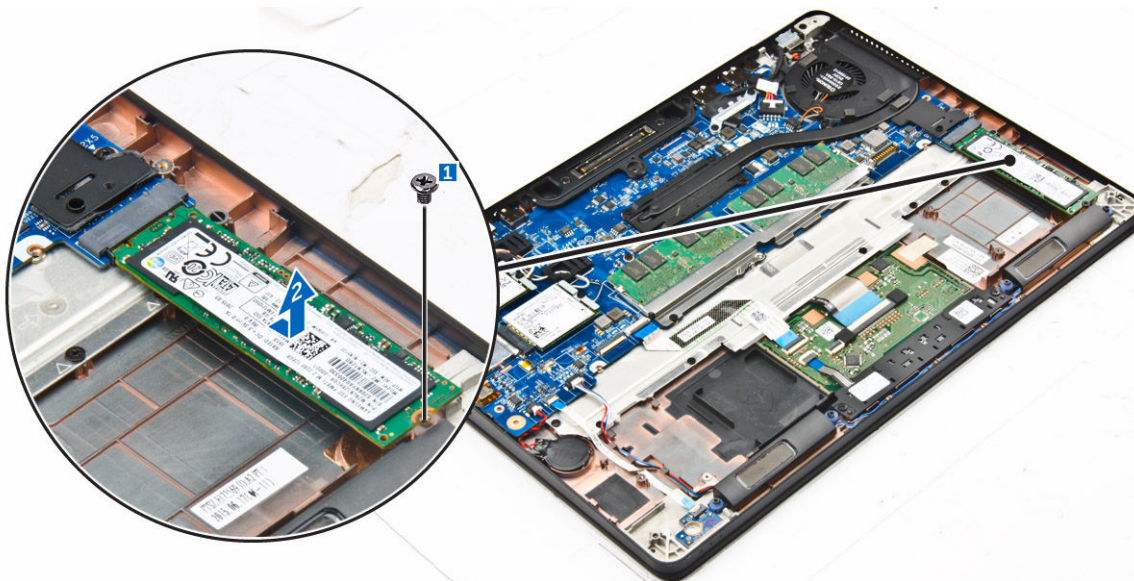


Montáž sestavy chladiče

1. Umístěte sestavu chladiče na základní desku a zarovnejte ji s držáky šroubů.
2. Pomocí jisticích šroubů sestavu chladiče upevněte k základní desce.
3. Připojte kabel ventilátoru ke konektoru na základní desce.
4. Namontujte následující součásti:
 - a. [baterie](#)
 - b. [spodní kryt](#)
5. Postupujte podle postupu v části [Po manipulaci uvnitř počítače](#).

Vyjmutí disku SSD (Solid State Drive)

1. Postupujte podle pokynů v části [Před manipulací uvnitř počítače](#).
2. Demontujte následující součásti:
 - a. [spodní kryt](#)
 - b. [baterie](#)
3. Postup demontáže disku SSD:
 - a. Odstraňte šroub, kterým je disk SSD připevněn k počítači [1].
 - b. Vyjměte disk SSD z počítače [2].

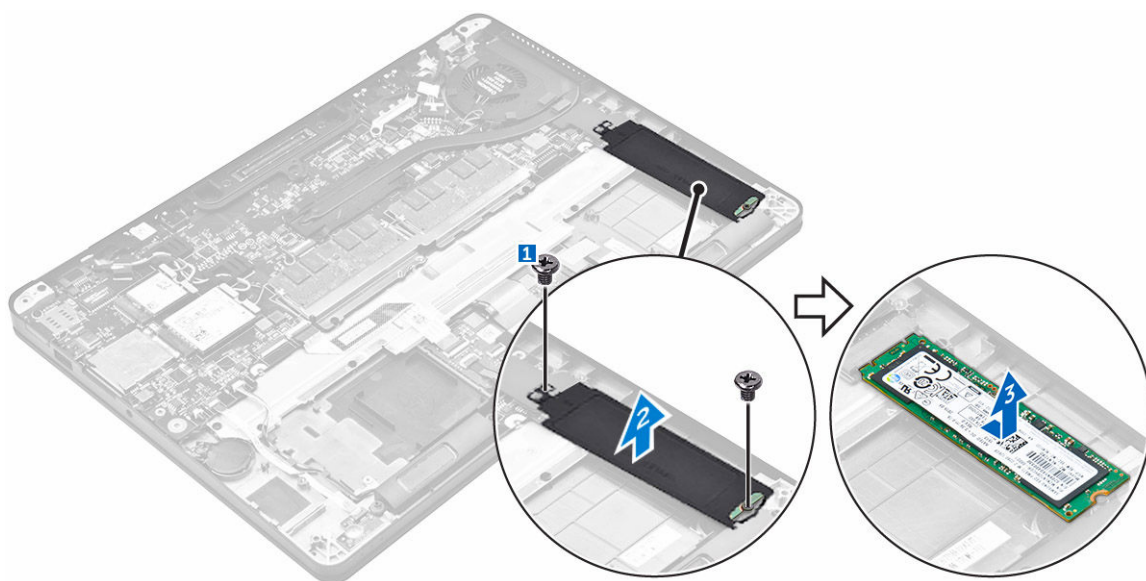


Montáž disku SSD (Solid State Drive)

1. Vložte disk SSD do konektoru v počítači.
2. Upevněte disk SSD k počítači pomocí šroubu.
3. Namontujte následující součásti:
 - a. [baterie](#)
 - b. [spodní kryt](#)
4. Postupujte podle postupu v části [Po manipulaci uvnitř počítače](#).

Demontáž volitelné karty PCIe SSD

1. Postupujte podle pokynů v části [Před manipulací uvnitř počítače](#).
2. Demontujte následující součásti:
 - a. [spodní kryt](#)
 - b. [baterie](#)
3. Postup demontáže karty PCIe SSD:
 - a. Vyšroubujte šrouby, kterými je připevněn držák disku SSD k počítači [1].
 - b. Vyjměte držák disku SSD [2].
 - c. Vyjměte disk SSD z počítače [3].



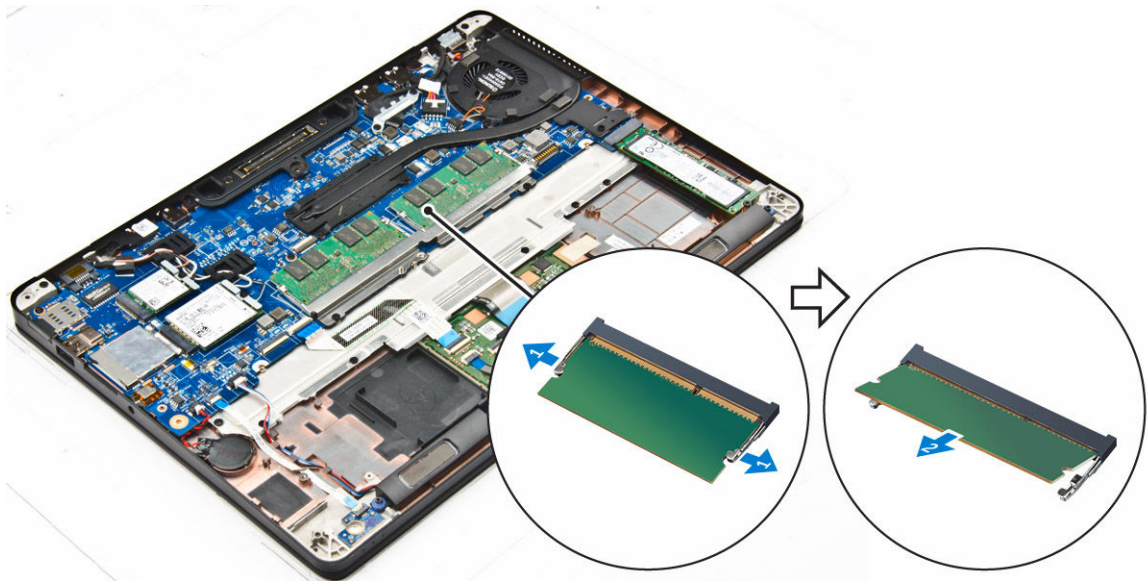
Montáž volitelné karty PCIe SSD

1. Vložte svorku SSD do slotu v počítači.
2. Utáhněte šroub, a připevněte tak svorku SSD k počítači.
3. Vložte disk SSD do konektoru v počítači.
4. Umístěte držák SSD na kartu SSD, dotáhněte šrouby, a upevněte ji tak k počítači.
5. Namontujte následující součásti:
 - a. [baterie](#)
 - b. [spodní kryt](#)
6. Postupujte podle postupu v části [Po manipulaci uvnitř počítače](#).

Vyjmutí paměťového modulu

1. Postupujte podle pokynů v části [Před manipulací uvnitř počítače](#).
2. Demontujte následující součásti:
 - a. [spodní kryt](#)
 - b. [baterie](#)

3. Vytáhněte svorky upevňující paměťový modul tak, aby se modul uvolnil [1].
4. Vyjměte paměťový modul ze základní desky [2].

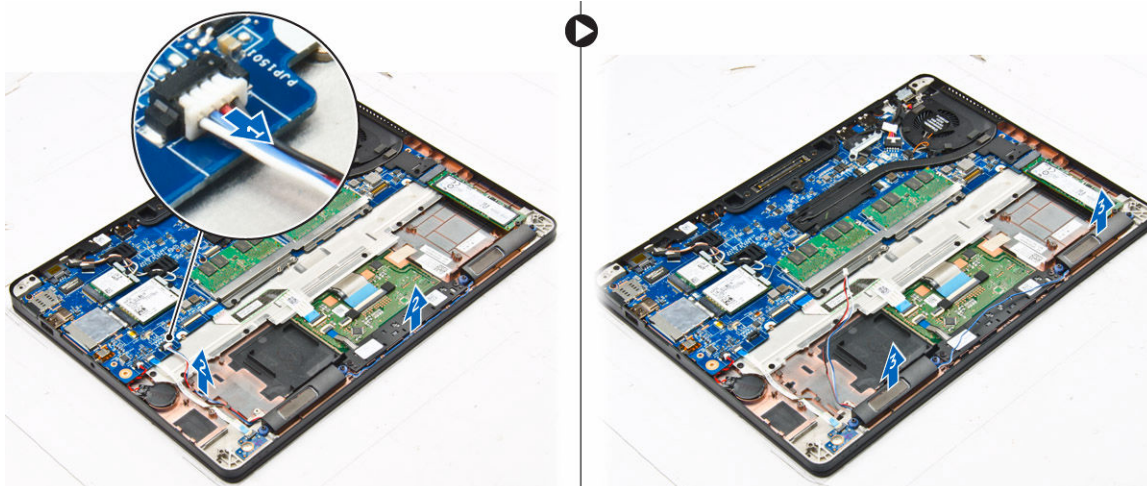


Vložení paměťového modulu

1. Vložte paměťový modul do patice paměťového modulu tak, aby ho zajišťovaly svorky.
2. Namontujte následující součásti:
 - a. [baterie](#)
 - b. [spodní kryt](#)
3. Postupujte podle pokynů v části [Po manipulaci uvnitř počítače](#).

Vyjmutí reproduktorů

1. Postupujte podle pokynů v části [Před manipulací uvnitř počítače](#).
2. Demontujte následující součásti:
 - a. [spodní kryt](#)
 - b. [baterie](#)
3. Vyjmutí reproduktoru:
 - a. Odpojte kabel reproduktorů [1].
 - b. Vytáhněte kabel reproduktoru z vodiček [2].
 - c. Vyjměte reproduktor z počítače [3].

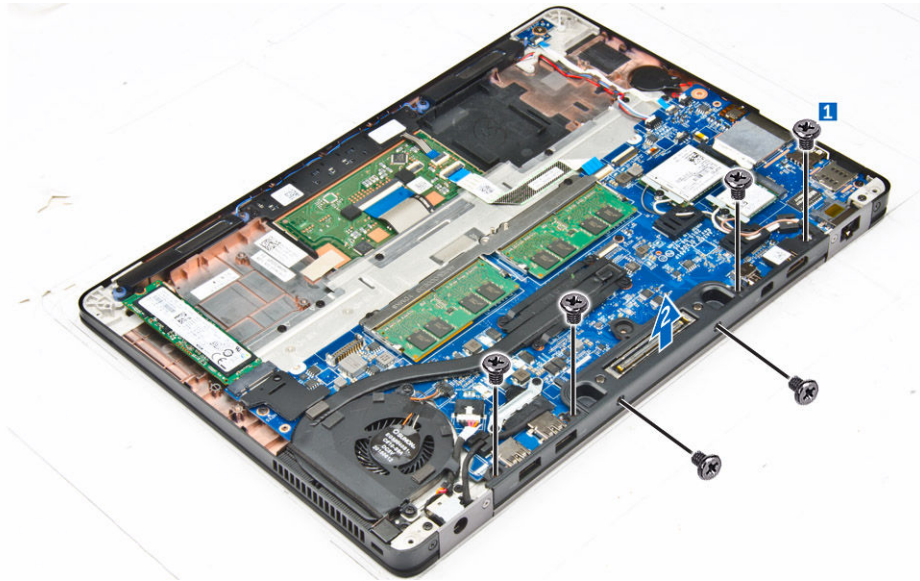


Instalace reproduktorů

1. Položte reproduktory na sloty na počítači.
2. Protáhněte kabel reproduktoru ochrannými svorkami na rámu doku.
3. Připojte kabel reproduktoru ke konektoru na základní desce.
4. Namontujte následující součásti:
 - a. [baterie](#)
 - b. [spodní kryt](#)
5. Postupujte podle postupu v části [Po manipulaci uvnitř počítače](#).

Demontáž rámu doku

1. Postupujte podle pokynů v části [Před manipulací uvnitř počítače](#).
2. Demontujte následující součásti:
 - a. [spodní kryt](#)
 - b. [baterie](#)
3. Vyjmutí konektoru rámu doku:
 - a. Odstraňte šrouby, kterými je rám doku připevněn k počítači [1].
 - b. Zvedněte rám doku z počítače [2].

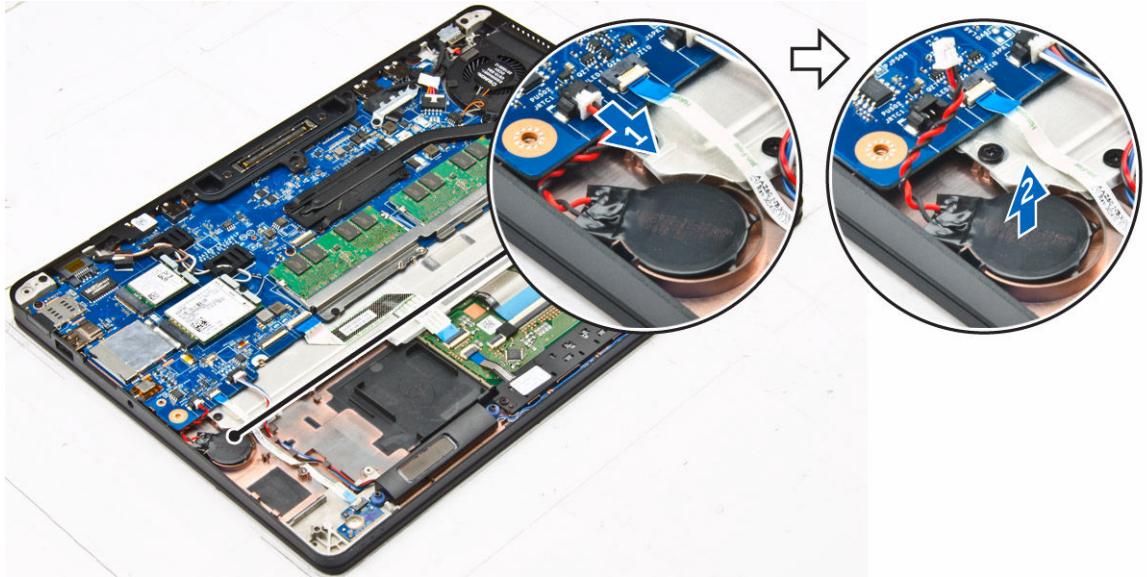


Montáž rámu doku

1. Položte rám doku na počítač.
2. Utáhnutím šroubů upevníte rám doku k počítači.
3. Namontujte následující součásti:
 - a. [baterie](#)
 - b. [spodní kryt](#)
4. Postupujte podle pokynů v části [Po manipulaci uvnitř systému](#).

Demontáž knoflíkové baterie

1. Postupujte podle pokynů v části [Před manipulací uvnitř počítače](#).
2. Demontujte následující součásti:
 - a. [spodní kryt](#)
 - b. [baterie](#)
3. Postup vyjmutí knoflíkové baterie:
 - a. Odpojte kabel knoflíkové baterie od konektoru na základní desce [1].
 - b. Zvedněte knoflíkovou baterii, aby se uvolnila z lepidla, a vyjměte ji ze základní desky [2].

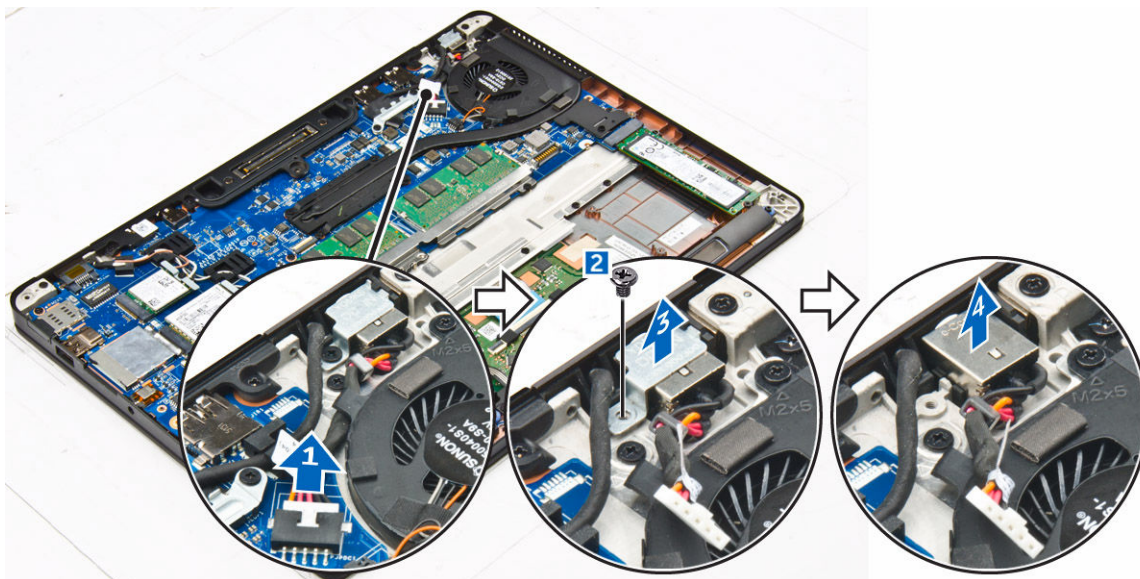


Montáž knoflíkové baterie

1. Vložte knoflíkovou baterii do slotu na základní desce.
2. Připojte kabel knoflíkové baterie do konektoru na základní desce.
3. Namontujte následující součásti:
 - a. [baterie](#)
 - b. [spodní kryt](#)
4. Postupujte podle postupu v části [Po manipulaci uvnitř počítače](#).

Demontáž portu konektoru napájení

1. Postupujte podle pokynů v části [Před manipulací uvnitř počítače](#).
2. Demontujte následující součásti:
 - a. [spodní kryt](#)
 - b. [baterie](#)
3. Postup vyjmutí portu konektoru napájení:
 - a. Odpojte port konektoru napájení z počítače [1].
 - b. Odstraňte šrouby, a uvolněte tak kovový držák na portu napájecího konektoru [2].
 - c. Vyjměte kovový držák z počítače [3].
 - d. Vyjměte port konektoru napájení z počítače [4].

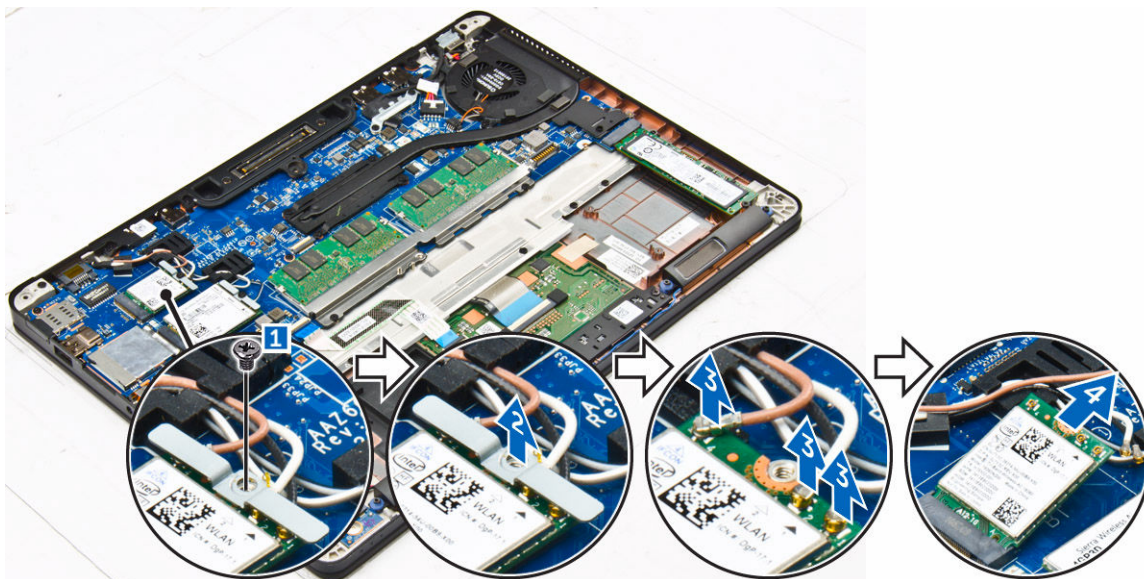


Montáž portu napájecího konektoru

1. Vložte port napájecího konektoru do slotu v počítači.
2. Položte kovový držák na port napájecího konektoru a utáhněte šroub pro zajištění portu napájecího konektoru k počítači.
3. Protáhněte kabel portu napájecího konektoru vodicími drážkami a připojte ho ke konektoru na základní desce.
4. Namontujte následující součásti:
 - a. [baterie](#)
 - b. [spodní kryt](#)
5. Postupujte podle postupu v části [Po manipulaci uvnitř počítače](#).

Demontáž karty WLAN

1. Postupujte podle pokynů v části [Před manipulací uvnitř počítače](#).
2. Demontujte následující součásti:
 - a. [spodní kryt](#)
 - b. [baterie](#)
3. Postup demontáže karty WLAN:
 - a. Vyjměte šroub, který upevňuje kovový držák ke kartě WLAN [1].
 - b. Vyjměte kovový držák [2].
 - c. Odpojte kabely desky WLAN od konektorů na kartě WLAN [3].
 - d. Uvolněte kabely WLAN z vodicí drážky
 - e. Vyjměte kartu WLAN z počítače [4].

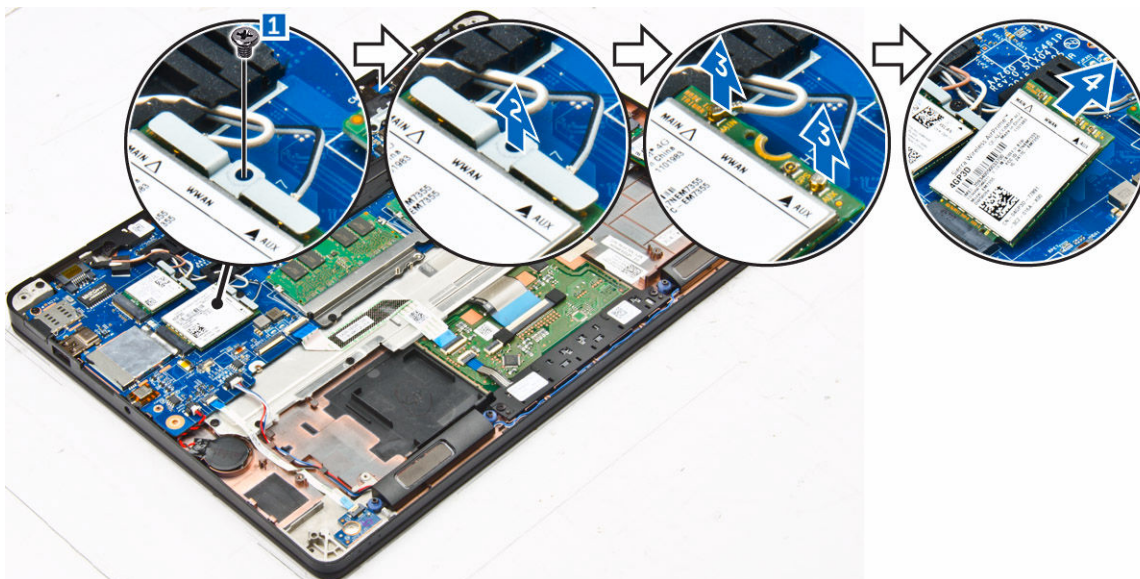


Montáž karty sítě WLAN

1. Vložte kartu WLAN do slotu v počítači.
2. Protáhněte kabely WLAN vodicí drážkou.
3. Připojte kabely WLAN ke konektorům na kartě WLAN.
4. Umístěte kovový držák a utáhněte šroub pro jeho připevnění k počítači.
5. Namontujte následující součásti:
 - a. [baterie](#)
 - b. [spodní kryt](#)
6. Postupujte podle pokynů v části [Po manipulaci uvnitř systému](#).

Removing the WWAN card

1. Postupujte podle pokynů v části [Před manipulací uvnitř počítače](#).
2. Demontujte následující součásti:
 - a. [spodní kryt](#)
 - b. [baterie](#)
3. Postup demontáže karty WWAN:
 - a. Vyšroubujte šroub, který upevňuje kartu WWAN [1].
 - b. Vyměňte kovový držák [2].
 - c. Odpojte kabely desky WWAN od konektorů na kartě WWAN [3].
 - d. Uvolněte kabely karty WWAN z vedení kabelů.
 - e. Vyměňte kartu WWAN z počítače [4].



Montáž karty WWAN

1. Vložte kartu WWAN do slotu v počítači.
2. Protáhněte kabely WWAN vodící drážkou.
3. Připojte kabely WWAN ke konektoru na kartě WWAN.
4. Umístěte kovový držák a utáhněte šroub pro jeho připevnění k počítači.
5. Namontujte následující součásti:
 - a. [baterie](#)
 - b. [spodní kryt](#)
6. Postupujte podle postupu v části [Po manipulaci uvnitř počítače](#).

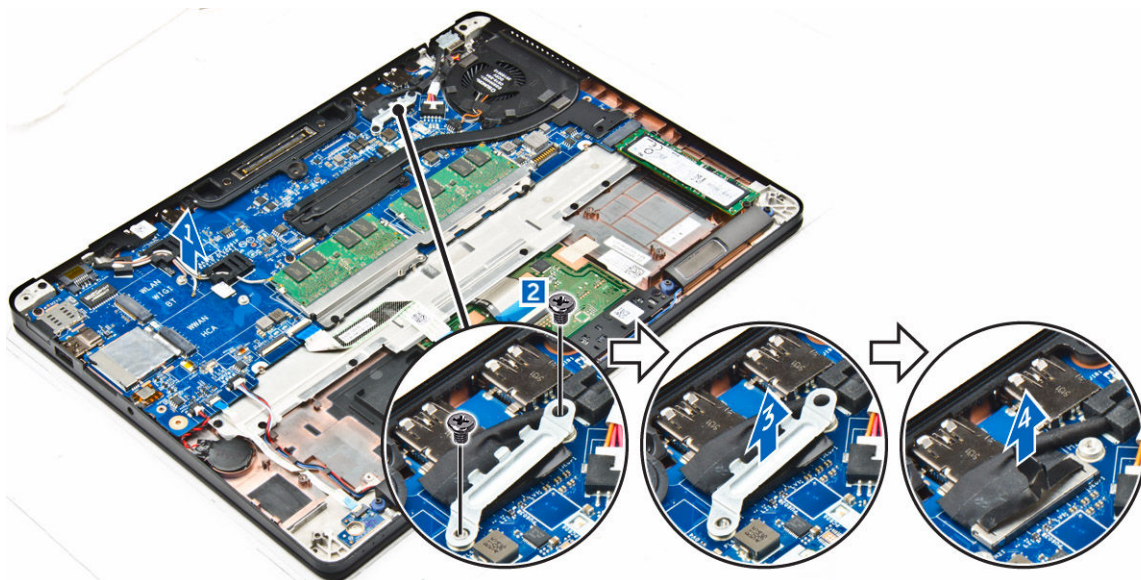
Demontáž sestavy displeje

1. Postupujte podle pokynů v části [Před manipulací uvnitř počítače](#).
2. Demontujte následující součásti:
 - a. [spodní kryt](#)
 - b. [baterie](#)
 - c. [karta WLAN](#)
 - d. [karta WWAN](#)
3. Demontáž držáků závěsů displeje:
 - a. Vyšroubujte šroubek, kterým je držák závěsu displeje připevněn k počítači [1].
 - b. Vyměňte držák závěsu displeje z počítače [2].



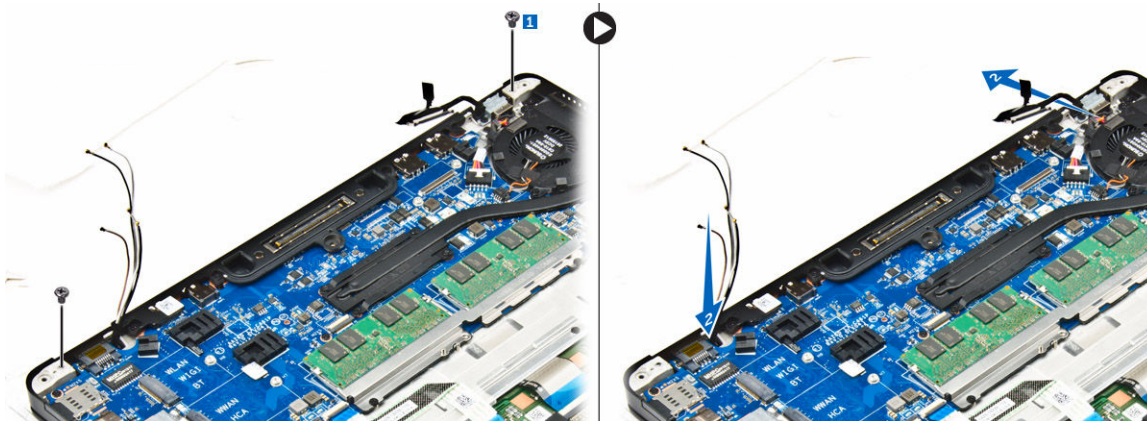
4. Postup odpojení kabelu displeje:

- a. Vyvlečte kabely WLAN a WWAN z rámu doku [1].
- b. Vyšroubujte šroubek, kterým je držák kabelu eDP připevněn k počítači [2].
- c. Odstraňte držák kabelu eDP, abyste získali přístup ke kabelu displeje [3].
- d. Odpojte kabel eDP od základní desky [4].



5. Odpojení sestavy displeje:

- a. Vyměňte šrouby, kterými je připevněna sestava displeje [1].
- b. Uvolněte kabely antény a kabel displeje z vodící drážky [2].



6. Demontáž sestavy displeje:

- a. Vyšroubujte šrouby, které připevňují sestavu displeje k počítači [1].
- b. Vysuňte sestavu displeje [2] a vyzvedněte ji z počítače [3].

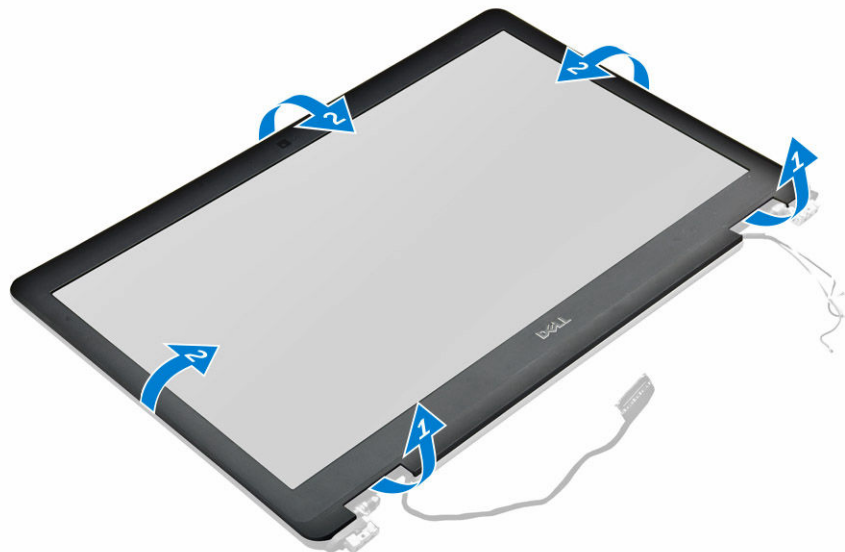


Instalace sestavy displeje

1. Umístěte sestavu displeje tak, aby otvory pro šroubky správně přiléhaly k otvorům v počítači.
2. Utáhněte šroubky upevňující sestavu displeje k počítači.
3. Připojte kabely antény a kabely displeje ke konektorům.
4. Umístěte držák kabelu displeje nad konektor a utáhněte šroub pro zajištění kabelu displeje k počítači.
5. Umístěte kryt závěsu displeje a utáhněte šroub pro jeho připevnění k počítači.
6. Namontujte následující součásti:
 - a. [karta WLAN](#)
 - b. [karta WWAN](#)
 - c. [baterie](#)
 - d. [spodní kryt](#)
7. Postupujte podle postupu v části [Po manipulaci uvnitř počítače](#).

Demontáž čelního krytu displeje

1. Postupujte podle pokynů v části [Před manipulací uvnitř počítače](#).
2. Demontujte následující součásti:
 - a. [spodní kryt](#)
 - b. [baterie](#)
 - c. [sestava displeje](#)
3. Pomocí plastové jedly uvolněte západky na okrajích pro uvolnění čelního krytu ze sestavy displeje [1, 2].
4. Odejměte rámeček displeje ze sestavy displeje.



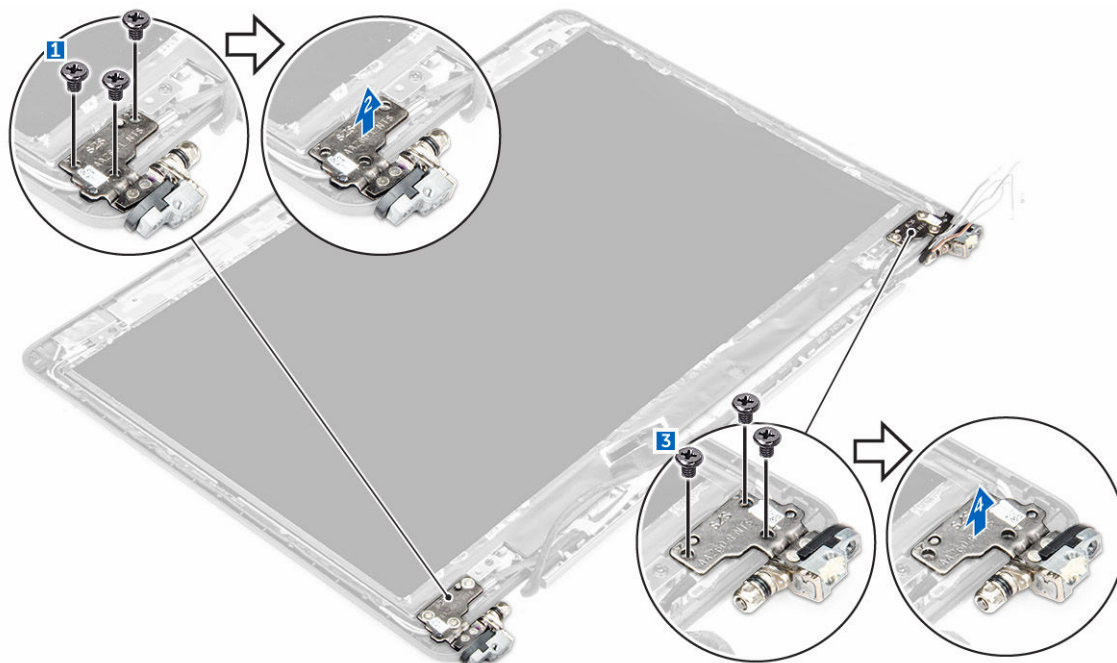
Montáž sestavy displeje

1. Umístěte čelní kryt displeje na sestavu displeje.
2. Zatlačte na okraje čelního krytu displeje tak, aby zaklapl do sestavy displeje.
3. Namontujte následující součásti:
 - a. [sestava displeje](#)
 - b. [baterie](#)
 - c. [spodní kryt](#)
4. Postupujte podle pokynů v části [Po manipulaci uvnitř systému](#).

Demontáž závěsu displeje

1. Postupujte podle pokynů v části [Před manipulací uvnitř počítače](#).
2. Demontujte následující součásti:
 - a. [spodní kryt](#)
 - b. [baterie](#)
 - c. [sestava displeje](#)
 - d. [čelní kryt displeje](#)

3. Demontujte závěsy:
 - a. Odstraňte levé šrouby, které upevňují závěs displeje k sestavě displeje [1].
 - b. Demontujte závěs displeje [2].
 - c. Odstraňte pravé šrouby, které upevňují závěs displeje k sestavě displeje [3].
 - d. Demontujte závěs displeje [4].



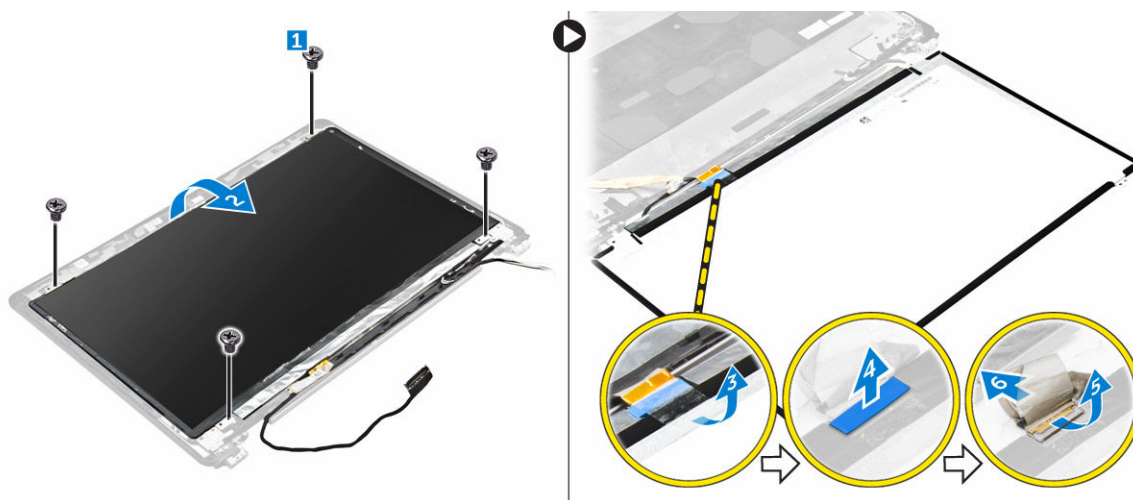
Montáž závěsu displeje

1. Utáhněte šrouby upevňující závěs displeje k sestavě displeje.
2. Namontujte následující součásti:
 - a. [sestava displeje](#)
 - b. [čelní kryt displeje](#)
 - c. [baterie](#)
 - d. [spodní kryt](#)
3. Postupujte podle pokynů v části [Po manipulaci uvnitř systému](#).

Demontáž panelu displeje

1. Postupujte podle pokynů v části [Před manipulací uvnitř počítače](#).
2. Demontujte následující součásti:
 - a. [spodní kryt](#)
 - b. [baterie](#)
 - c. [sestava displeje](#)
 - d. [čelní kryt displeje](#)
 - e. [závěsy displeje](#).
3. Postup demontáže panelu displeje:
 - a. Vyšroubujte šrouby, které připevňují panel displeje k sestavě displeje [1].

- b. Zvedněte panel displeje a otočte ho, abyste se dostali ke kabelu eDP [2].
- c. Sloupněte lepicí pásku [3] pro přístup ke kabelu eDP.
- d. Odpojte kabel eDP od konektoru [4, 5, 6].
- e. Zvedněte panel displeje z počítače.

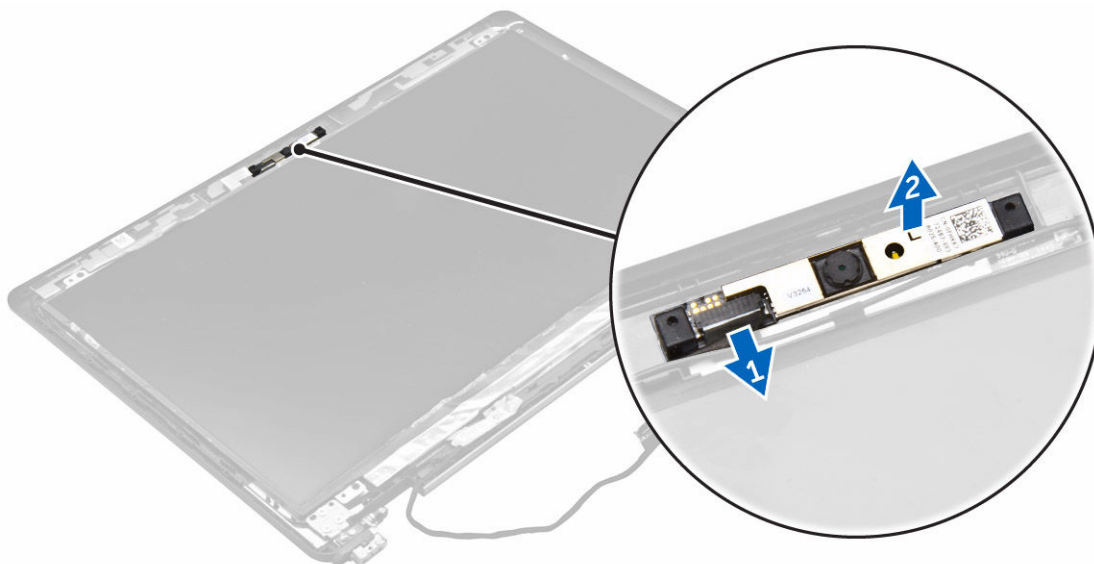


Montáž panelu displeje

1. Připojte kabel eDP ke konektoru a připevněte lepicí pásku.
2. Zarovnejte panel displeje s držáky šroubů na sestavě displeje.
3. Utažením šroubů připevněte displej k sestavě displeje.
4. Namontujte následující součásti:
 - a. [závěsy displeje](#).
 - b. [sestava displeje](#)
 - c. [čelní kryt displeje](#)
 - d. [baterie](#)
 - e. [spodní kryt](#)
5. Postupujte podle pokynů v části [Po manipulaci uvnitř systému](#).

Demontáž kamery

1. Postupujte podle pokynů v části [Před manipulací uvnitř počítače](#).
2. Demontujte následující součásti:
 - a. [spodní kryt](#)
 - b. [baterie](#)
 - c. [karta WLAN](#)
 - d. [karta WWAN](#)
 - e. [sestava displeje](#)
 - f. [čelní kryt displeje](#)
 - g. [závěsy displeje](#).
3. Vyjmutí kamery:
 - a. Odpojte kabel kamery od konektoru na sestavě displeje [1].
 - b. Vyzvedněte kameru ze sestavy displeje [2].

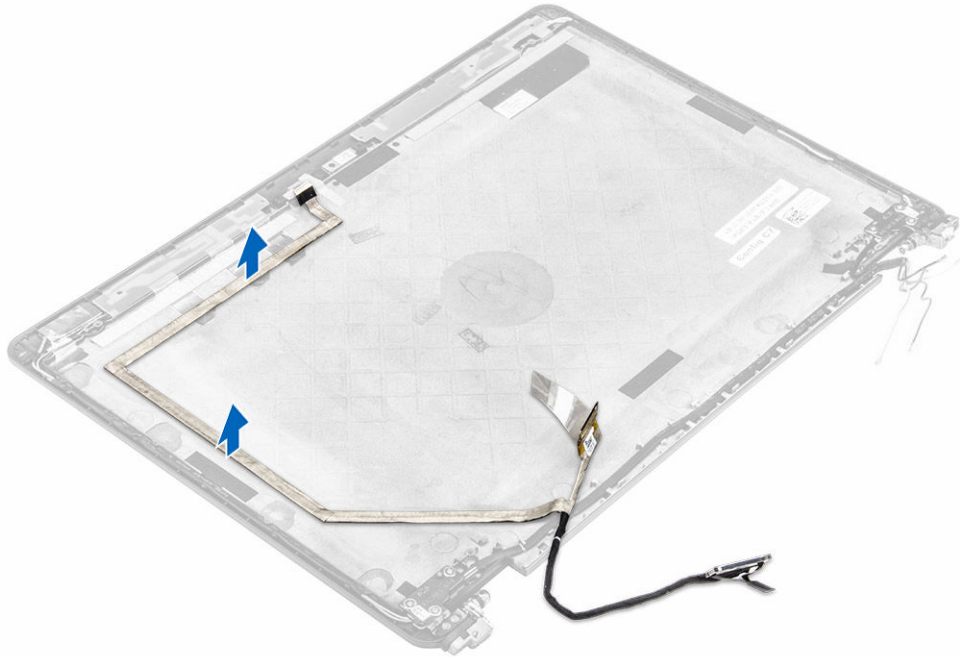


Montáž kamery

1. Umístěte kameru na sestavu displeje.
2. Připojte kabel kamery ke konektoru na sestavě displeje.
3. Namontujte následující součásti:
 - a. [závěsy displeje](#).
 - b. [čelní kryt displeje](#)
 - c. [sestava displeje](#)
 - d. [karta WWAN](#)
 - e. [karta WLAN](#)
 - f. [baterie](#)
 - g. [spodní kryt](#)
4. Postupujte podle pokynů v části [Po manipulaci uvnitř systému](#).

Vyjmutí kabelu eDP

1. Postupujte podle pokynů v části [Před manipulací uvnitř počítače](#).
2. Demontujte následující součásti:
 - a. [spodní kryt](#)
 - b. [baterie](#)
 - c. [karta WLAN](#)
 - d. [karta WWAN](#)
 - e. [sestava displeje](#)
 - f. [čelní kryt displeje](#)
 - g. [závěsy displeje](#).
 - h. [panel displeje](#).
 - i. [kamera](#)
3. Vyjměte kabel eDP z počítače.



Montáž kabelu eDP

1. Umístěte kabel eDP na počítač.
2. Namontujte následující součásti:
 - a. [kamera](#)
 - b. [panel displeje](#).
 - c. [závěsy displeje](#).
 - d. [čelní kryt displeje](#)
 - e. [sestava displeje](#)
 - f. [karta WWAN](#)
 - g. [karta WLAN](#)
 - h. [baterie](#)
 - i. [spodní kryt](#)
3. Postupujte podle pokynů v části [Po manipulaci uvnitř systému](#).

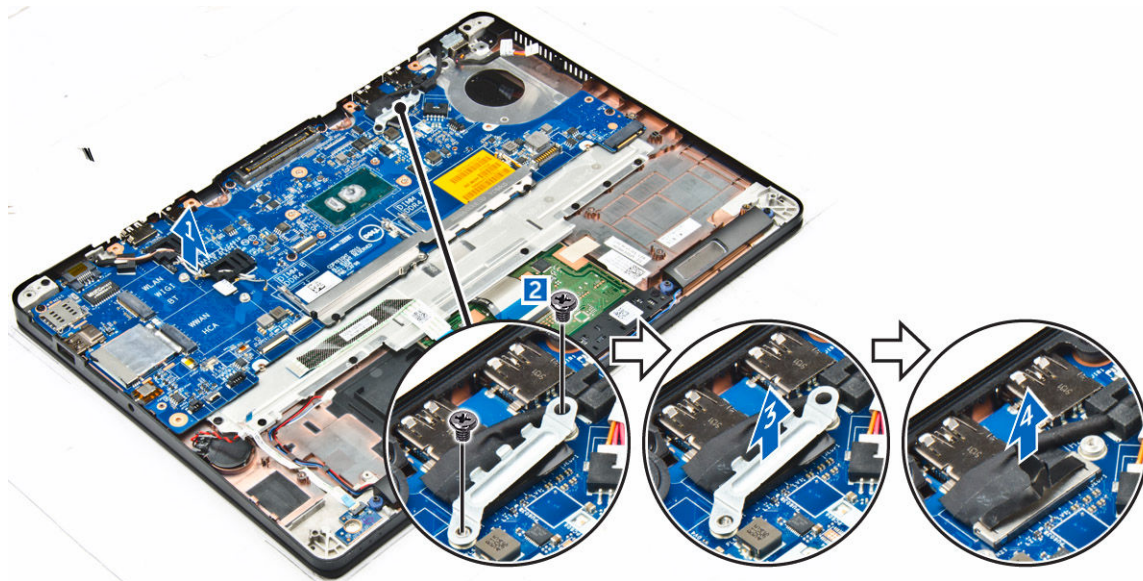
Demontáž základní desky

1. Postupujte podle pokynů v části [Před manipulací uvnitř počítače](#).
2. Demontujte následující součásti:
 - a. [spodní kryt](#)
 - b. [baterie](#)
 - c. [paměťový modul](#)
 - d. [SSD](#)
 - e. [rám doku](#)
 - f. [karta WLAN](#)
 - g. [karta WWAN](#)

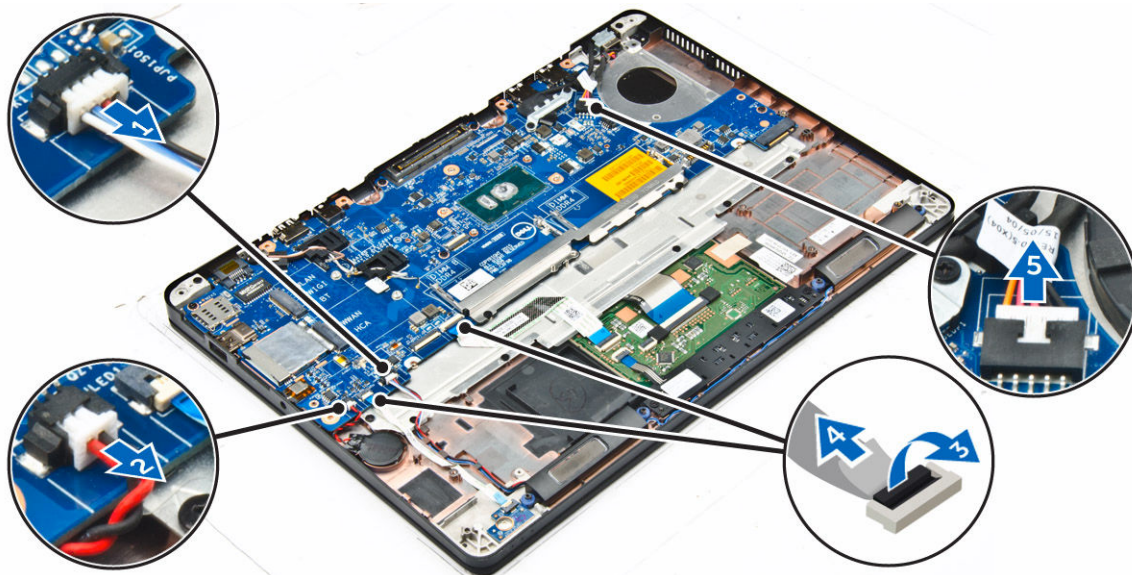
- h. [sestava chladiče](#)
- i. [port konektoru napájení](#)
- j. [knoflíková](#)
- k. [sestava displeje](#)

3. Demontáž kabelu sestavy displeje:

- a. Vyjměte kabel sestavy displeje [1].
- b. Vyšroubujte šroubek, kterým je držák kabelu sestavy displeje připevněn k počítači [2].
- c. Zvedněte držák kabelu sestavy displeje z počítače [3].
- d. Odpojte kabel sestavy displeje od počítače [4].

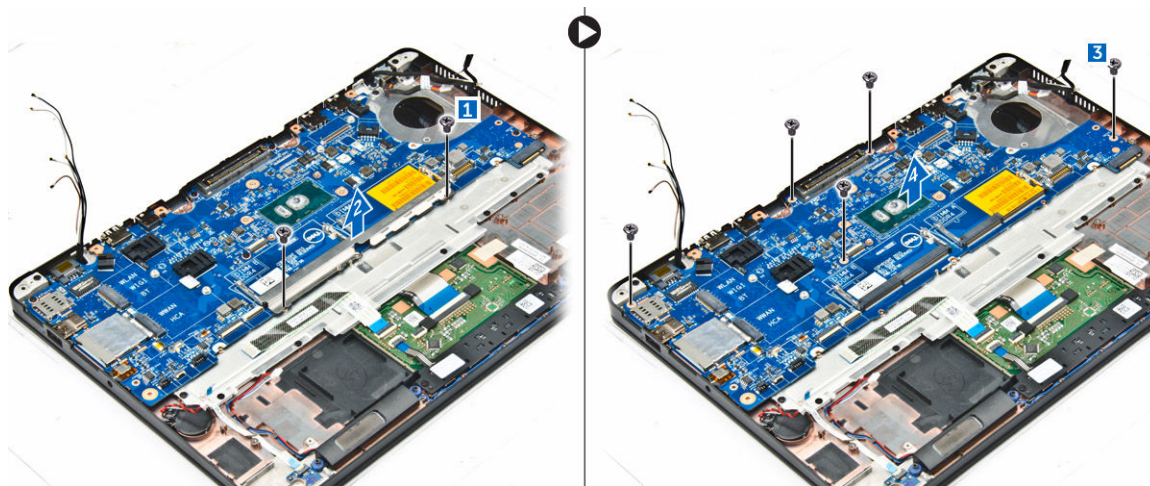


4. Odpojte kabel reproduktoru [1], kabel desky LED [2], kabel dotykové podložky a základní desky [3,4] a kabel portu konektoru napájení [5].



5. Postup demontáže základní desky:

- a. Vyšroubujte šrouby, které připevňují kovový držák k základní desce [1].
- b. Zvedněte kovový držák [2].
- c. Vyjměte šroubky, které zajišťují základní desku k počítači [3].
- d. Vyjměte základní desku z počítače [6].



Montáž základní desky

1. Zarovnejte základní desku s otvory pro šrouby na počítači.
2. Utáhněte šrouby, které připevňují základní desku k počítači.
3. Umístěte kovový držák a utáhněte šrouby pro jeho připevnění k počítači.
4. Připojte kabel reproduktoru, konektoru napájení a knoflíkové baterie ke konektorům na základní desce:
5. Namontujte následující součásti:
 - a. [sestava displeje](#)
 - b. [knoflíková](#)
 - c. [port konektoru napájení](#)
 - d. [sestava chladiče](#)
 - e. [karta WWAN](#)
 - f. [karta WLAN](#)
 - g. [rám doku](#)
 - h. [SSD](#)
 - i. [paměťový modul](#)
 - j. [baterie](#)
 - k. [spodní kryt](#)
6. Postupujte podle postupu v části [Po manipulaci uvnitř počítače](#).

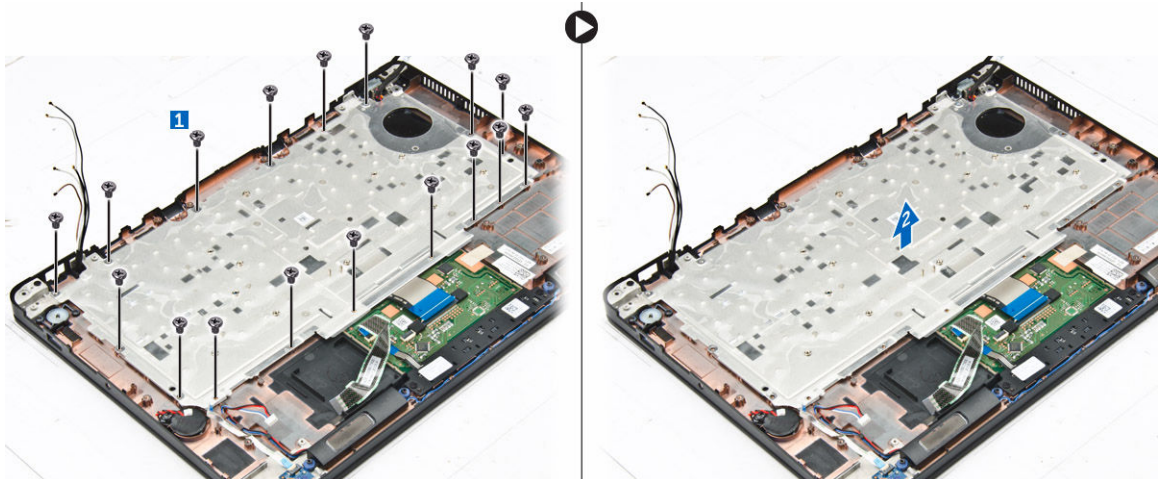
Demontáž klávesnice

1. Postupujte podle pokynů v části [Před manipulací uvnitř počítače](#).
2. Demontujte následující součásti:
 - a. [spodní kryt](#)
 - b. [baterie](#)
 - c. [SSD](#)

- d. [karta WLAN](#)
 - e. [karta WWAN](#)
 - f. [paměťový modul](#)
 - g. [sestava chladiče](#)
 - h. [knoflíková](#)
 - i. [rám doku](#)
 - j. [sestava displeje](#)
 - k. [port konektoru napájení](#)
 - l. [základní deska](#)
 - m. klec čtečky čipových karet
3. Odpojte kabely klávesnice od konektorů základní desky [1, 2, 3].



4. Demontáž klávesnice:
- a. Odstraňte šrouby, kterými je připevněna klávesnice k počítači [1].
 - b. Vyměňte základní desku z počítače [2].



5. Vyšroubujte šrouby, kterými je připevněna klávesnici [1] k počítači a zvedněte ji z počítače [2].



Instalace klávesnice

1. Zarovnejte klávesnici s otvory pro šrouby v počítači.
2. Upevněte klávesnici do počítače pomocí šroubů.
3. Utáhněte šroub, který upevňuje klávesnici k základní desce.
4. Připojte kabely klávesnice ke konektorům na základní desce.
5. Namontujte následující součásti:
 - a. [baterie](#)
 - b. [spodní kryt](#)
 - c. [SSD](#)
 - d. [karta WLAN](#)
 - e. [karta WWAN](#)
 - f. [paměťový modul](#)
 - g. [sestava chladiče](#)
 - h. [knoflíková](#)
 - i. [rám doku](#)
 - j. [sestava displeje](#)
 - k. [port konektoru napájení](#)
 - l. [základní deska](#)
6. Postupujte podle pokynů v části [Po manipulaci uvnitř systému](#).

Demontáž opěrky rukou

1. Postupujte podle pokynů v části [Před manipulací uvnitř počítače](#).
2. Demontujte následující součásti:
 - a. [spodní kryt](#)
 - b. [baterie](#)
 - c. [paměťový modul](#)
 - d. [SSD](#)

- e. [rám doku](#)
 - f. [karta WLAN](#)
 - g. [karta WWAN](#)
 - h. [sestava chladiče](#)
 - i. [port konektoru napájení](#)
 - j. [knoflíková](#)
 - k. [sestava displeje](#)
 - l. [základní deska](#)
3. Odpojte sestavu opěrky rukou od počítače.



Montáž opěrky rukou

1. Umístěte opěrku rukou do počítače.
2. Namontujte následující součásti:
 - a. [baterie](#)
 - b. [spodní kryt](#)
 - c. [SSD](#)
 - d. [karta WLAN](#)
 - e. [karta WWAN](#)
 - f. [paměťový modul](#)
 - g. [sestava chladiče](#)
 - h. [knoflíková](#)
 - i. [rám doku](#)
 - j. [sestava displeje](#)
 - k. [port konektoru napájení](#)
 - l. [základní deska](#)
3. Postupujte podle pokynů v části [Po manipulaci uvnitř systému](#).

Nastavení systému

Spouštěcí sekvence

Sekvence spouštění umožňuje obejít pořadí spouštěcích zařízení nastavené v nástroji Nastavení systému a spouštět počítač přímo z vybraného zařízení (například optické jednotky nebo pevného disku). Během testu POST (Power-on Self Test) po zobrazení loga Dell máte k dispozici následující možnosti:

- Otevřete nabídku System Setup (Nastavení systému) stisknutím klávesy F2.
- Otevřete jednorázovou nabídku zavádění systému stisknutím klávesy F12.

Jednorázová nabídka zavádění systému obsahuje zařízení, ze kterých můžete spustit počítač a možnost diagnostiky. Možnosti nabídky zavádění jsou následující:

- Removable Drive (Vyjímatelný disk) (je-li k dispozici)
- STXXXX Drive (Jednotka STXXXX)
 - ✎ **POZNÁMKA:** XXX představuje číslo jednotky SATA.
- Optická mechanika
- Diagnostika

- ✎ **POZNÁMKA:** Po výběru možnosti **Diagnostics (Diagnostika)** se zobrazí obrazovka **ePSA diagnostics (Diagnostika ePSA)**.

Na obrazovce s pořadím zavádění jsou k dispozici také možnosti přístupu na obrazovku nástroje Nastavení systému.


Navigační klávesy

V následující tabulce naleznete klávesy pro navigaci nastavením systému.


- ✎ **POZNÁMKA:** V případě většiny možností nastavení systému se provedené změny zaznamenají, ale použijí se až po restartu počítače.

Tabulka 1. Navigační klávesy

Klávesy	Navigace
Šipka nahoru	Přechod na předchozí pole.
Šipka dolů	Přechod na další pole.
Enter	Výběr hodnoty ve vybraném poli (je-li to možné) nebo přechod na odkaz v poli.
Mezerník	Rozbalení a sbalení rozevírací nabídky (je-li to možné).
Tab	Přechod na další specifickou oblast.

Klávesy	Navigace
	 POZNÁMKA: Pouze u standardního grafického prohlížeče.
Esc	Přechod na předchozí stránku až do dosažení hlavní obrazovky. Stiskem klávesy Esc na hlavní obrazovce zobrazíte výzvu k uložení všech neuložených změn a restartu systému.
F1	Zobrazení souboru s nápovědou k nástroji Nastavení systému.

Možnosti nástroje Nastavení systému

 **POZNÁMKA:** V závislosti na počítači a nainstalovaných zařízeních nemusí být některé z uvedených položek k dispozici.

Možnosti obrazovky General (Obecné)


V této sekci jsou uvedeny primární funkce hardwaru počítače.

Možnost	Popis
System Information	<p>V této sekci jsou uvedeny primární funkce hardwaru počítače.</p> <ul style="list-style-type: none"> • System Information: Slouží k zobrazení verze systému BIOS, výrobního čísla, inventárního čísla, štítku majitele, data převzetí do vlastnictví, data výroby a kódu okamžité obsluhy. • Memory Information: Slouží k zobrazení nainstalované paměti, dostupné paměti, taktu paměti, režimu kanálů paměti, technologie paměti, velikosti paměti DIMM A a velikosti paměti DIMM B. • Processor Information: Slouží k zobrazení typu procesoru, počtu jader, ID procesoru, aktuálního taktu, minimálního taktu, maximálního taktu, mezipaměti L2 procesoru, mezipaměti L3 procesoru, možnosti HT a 64bitové technologie. • Device Information: Slouží k zobrazení primárního pevného disku, jednotky M.2 SSD-0, dokového zařízení eSATA, adresy LOM MAC, řadiče videa, verze systému Video BIOS, paměti grafické karty, typu panelu, nativního rozlišení, řadiče zvuku, zařízení Wi-Fi, zařízení WiGig, mobilního zařízení, zařízení Bluetooth.
Battery Information	Zobrazuje stav baterie a typ napájecího adaptéru připojeného k počítači.
Boot Sequence	<p>Umožňuje změnit pořadí, ve kterém se počítač snaží nalézt operační systém.</p> <ul style="list-style-type: none"> • Diskette Drive (Disketová jednotka) • Internal HDD (Interní pevný disk) • USB Storage Device (Paměťové zařízení USB) • CD/DVD/CD-RW Drive (Jednotka CD/DVD/CD-RW) • Onboard NIC (Síťová karta v počítači)
Advanced Boot Options	Tato volba umožňuje načítat starší alternativní paměti ROM. Ve výchozím nastavení je možnost Enable Legacy Option ROMs (Povolit starší alternativní paměti ROM) zakázána.

Možnost	Popis
Date/Time	Slouží ke změně data a času.

System Configuration screen options


Option	Description
Integrated NIC	<p>Allows you to configure the integrated network controller. The options are:</p> <ul style="list-style-type: none"> • Disabled • Enabled • Enabled w/PXE: This option is enabled by default.
Parallel Port	<p>Allows you to configure the parallel port on the docking station. The options are:</p> <ul style="list-style-type: none"> • Disabled • AT: This option is enabled by default. • PS2 • ECP
Serial Port	<p>Allows you to configure the integrated serial port. The options are:</p> <ul style="list-style-type: none"> • Disabled • COM1: This option is enabled by default. • COM2 • COM3 • COM4
SATA Operation	<p>Allows you to configure the internal SATA hard-drive controller. The options are:</p> <ul style="list-style-type: none"> • Disabled • AHCI • RAID On: This option is enabled by default.
Drives	<p>Allows you to configure the SATA drives on board. All drives are enabled by default. The options are:</p> <ul style="list-style-type: none"> • SATA-1 • M.2 PCI-e SSD-0 • SATA-2
SMART Reporting	<p>This field controls whether hard drive errors for integrated drives are reported during system startup. This technology is part of the SMART (Self Monitoring Analysis and Reporting Technology) specification. This option is disabled by default.</p> <ul style="list-style-type: none"> • Enable SMART Reporting

Option	Description
USB Configuration	<p>This is an optional feature.</p> <p>This field configures the integrated USB controller. If Boot Support is enabled, the system is allowed to boot any type of USB Mass Storage Devices (HDD, memory key, floppy).</p> <p>If USB port is enabled, device attached to this port is enabled and available for OS.</p> <p>If USB port is disabled, the OS cannot see any device attached to this port.</p> <p>The options are:</p> <ul style="list-style-type: none"> • Enable USB Boot Support (by default enable) • Enable External USB Port (by default enable) <p> NOTE: USB keyboard and mouse always work in the BIOS setup irrespective of these settings.</p>
USB PowerShare	<p>This field configures the USB PowerShare feature behavior. This option allows you to charge external devices using the stored system battery power through the USB PowerShare port.</p>
Audio	<p>This field enables or disables the integrated audio controller. By default, the Enable Audio option is selected. The options are:</p> <ul style="list-style-type: none"> • Enable Microphone (by default enable) • Enable Internal Speaker (by default enable)
Keyboard Illumination	<p>This field lets you choose the operating mode of the keyboard illumination feature. The keyboard brightness level can be set from 0% to 100%. The options are:</p> <ul style="list-style-type: none"> • Disabled • Dim • Bright (enabled by default)
Keyboard Backlight with AC	<p>The Keyboard Backlight with AC option does not affect the main keyboard illumination feature. Keyboard Illumination will continue to support the various illumination levels. This field has an effect when the backlight is enabled.</p>
Keyboard Backlight Timeout with AC	<p>The Keyboard Backlight Timeout dims out with AC option. The main keyboard illumination feature is not affected. Keyboard Illumination will continue to support the various illumination levels. This field has an effect when the backlight is enabled.</p>
Keyboard Backlight Timeout on Battery	<p>The Keyboard Backlight Timeout dims out with Battery option. The main keyboard illumination feature is not affected. Keyboard Illumination will continue to support the various illumination levels. This field has an effect when the backlight is enabled.</p>
Unobtrusive Mode	<p>This option, when enabled, pressing Fn+F7 turns off all light and sound emissions in the system. To resume normal operation, press Fn+F7 again. This option is disabled by default.</p>





Option	Description
Miscellaneous Devices	Allows you to enable or disable the following devices: <ul style="list-style-type: none"> • Enable Camera —enabled by default • SD Card Read Only —enabled by default • Enable Media Card • Disable Media Card




Možnosti obrazovky Video (Grafická karta)

Možnost	Popis
LCD Brightness	Slouží k nastavení jasu displeje v závislosti na zdroji napájení (z baterie nebo ze sítě).

 **POZNÁMKA:** Nastavení grafické karty se zobrazí, pouze pokud je v systému nainstalována grafická karta.

Možnosti obrazovky Security (Zabezpečení)


Možnost	Popis
Admin Password	Slouží k nastavení, změně a smazání hesla správce. <ul style="list-style-type: none">  POZNÁMKA: Heslo správce musíte nastavit před nastavením systémového hesla nebo hesla pro pevný disk. Odstraněním hesla správce se automaticky odstraní systémové heslo a heslo pro pevný disk.  POZNÁMKA: Úspěšná změna hesla se projeví okamžitě. <p>Výchozí nastavení: Not set (Nenastaveno)</p>
System Password	Slouží k nastavení, změně a smazání hesla systému. <ul style="list-style-type: none">  POZNÁMKA: Úspěšná změna hesla se projeví okamžitě. <p>Výchozí nastavení: Not set (Nenastaveno)</p>
Internal HDD-2 Password	Slouží k nastavení, změně a smazání hesla správce. <ul style="list-style-type: none">  POZNÁMKA: Úspěšná změna hesla se projeví okamžitě. <p>Výchozí nastavení: Not set (Nenastaveno)</p>
Strong Password	Umožní vynutit, aby byly vždy nastavena silná hesla. <p>Výchozí nastavení: Možnost Enable Strong Password (Povolit silné heslo) není vybrána.</p>

Možnost	Popis
	<p> POZNÁMKA: Pokud je zapnuta možnost Strong Password (Silné heslo), musí heslo správce a systémové heslo obsahovat alespoň jedno velké písmeno, jedno malé písmeno a mít alespoň 8 znaků.</p>
Password Configuration	Slouží k určení minimální a maximální délky hesla správce a systémového hesla.
Password Bypass	<p>Slouží k povolení či zakázání oprávnění k obejití hesla systému a hesla interního pevného disku, pokud jsou nastavena. Možnosti jsou následující:</p> <ul style="list-style-type: none"> • Disabled (Neaktivní) • Reboot bypass (Obejití při restartu) <p>Výchozí nastavení: Disabled (Neaktivní)</p>
Password Change	<p>Slouží k povolení či zakázání oprávnění k heslům systému a pevného disku, pokud je nastaveno heslo správce.</p> <p>Výchozí nastavení: Je vybrána možnost Allow Non-Admin Password Changes (Povolit změny hesla jiného typu než správce)</p>
Non-Admin Setup Changes	Slouží k určení, zda jsou změny možností nastavení povoleny, pokud je nastaveno heslo správce. Pokud tato možnost není aktivní, jsou možnosti nastavení uzamčeny heslem správce.
TPM 1.2/2.0 Security	<p>Slouží k povolení modulu TPM (Trusted Platform Module) po spuštění počítače (POST). Možnosti jsou následující:</p> <ul style="list-style-type: none"> • TPM On (Modul TPM zapnut, povoleno ve výchozím nastavení) • Clear (Vymazat) • PPI Bypass for Enabled Commands (Obejití PPI pro povolené příkazy) • PPI Bypass for Disabled Commands (Obejití PPI pro zakázané příkazy) • Disabled (Neaktivní) • Enabled (Aktivní)
	<p> POZNÁMKA: Chcete-li upgradovat nebo downgradovat modul TPM1.2/2.0, stáhněte si nástroj balíčku TPM (software).</p>
Computrace	<p>Slouží k povolení či zakázání volitelného softwaru Computrace. Možnosti jsou následující:</p> <ul style="list-style-type: none"> • Deactivate (Deaktivovat) • Disable (Zakázat) • Activate (Aktivovat) <p> POZNÁMKA: Možnosti Activate (Aktivovat) a Disable (Zakázat) tuto funkci trvale aktivují či zakážou bez možnosti toto nastavení v budoucnu změnit.</p> <p>Výchozí nastavení: Deactivate (Deaktivovat)</p>

Možnost	Popis
CPU XD Support	Slouží k povolení režimu Execute Disable u procesoru. Enable CPU XD Support (Povolit podporu funkce CPU XD Support – výchozí)
OROM Keyboard Access	Slouží k nastavení možnosti zadání obrazovek konfigurace komponenty OROM pomocí klávesových zkratk během spouštění. Možnosti jsou následující: <ul style="list-style-type: none"> • Enable (Povolit) • One Time Enable (Povolit jedenkrát) • Disable (Zakázat) Výchozí nastavení: Enable (Povolit)
Admin Setup Lockout	Brání uživatelům v přístupu k nastavením, pokud je nastaveno heslo správce. Výchozí nastavení: Disabled (Neaktivní)

Možnosti obrazovky Secure Boot

Možnost	Popis
Secure Boot Enable	Tato možnost povolí nebo zakáže funkci Secure Boot . <ul style="list-style-type: none"> • Disabled (Neaktivní) • Enabled (Aktivní) Výchozí nastavení: Enabled (Povoleno)
Intel Software Guard Extensions	Tato pole poskytují zabezpečené prostředí pro běh kódu a ukládání citlivých dat v kontextu hlavního operačního systému. Možnosti jsou tyto: <ul style="list-style-type: none"> • Disabled (Neaktivní) – výchozí nastavení • Enabled (Aktivní)
Enclave Memory Size:	Tato možnost nastavuje položku SGX Enclave Reserve Memory Size (Velikost rezervní paměti oblasti SGX). Možnosti jsou tyto: <ul style="list-style-type: none"> • 32 MB • 64 MB • 128 MB
Intel Software Guard Extensions	Tato pole poskytují zabezpečené prostředí pro běh kódu a ukládání citlivých dat v kontextu hlavního operačního systému. Možnosti jsou tyto: <ul style="list-style-type: none"> • Disabled (Neaktivní) – výchozí nastavení • Enabled (Aktivní)

Možnost	Popis
Enclave Memory Size:	<p>Tato možnost nastavuje položku SGX Enclave Reserve Memory Size (Velikost rezervní paměti oblasti SGX). Možnosti jsou tyto:</p> <ul style="list-style-type: none"> • 32 MB • 64 MB • 128 MB
Expert Key Management	<p>Umožňuje manipulaci s databázemi bezpečnostních klíčů pouze v případě, že je systém v režimu Custom Mode (Vlastní režim). Možnost Enable Custom Mode (Povolit vlastní režim) je ve výchozím nastavení zakázána. Možnosti jsou následující:</p> <ul style="list-style-type: none"> • PK • KEK • db • dbx
	<p>Pokud povolíte režim Custom Mode (Vlastní režim), zobrazí se odpovídající možnosti pro klíče PK, KEK, db a dbx. Možnosti jsou následující:</p>
	<ul style="list-style-type: none"> • Save to File (Uložit do souboru) – Uloží klíč do uživatelem zvoleného souboru. • Replace from File (Nahradit ze souboru) – Nahradí aktuální klíč klíčem z uživatelem zvoleného souboru. • Append from File (Připojit ze souboru) – Přidá klíč do aktuální databáze z uživatelem zvoleného souboru. • Delete (Odstranit) – Odstraní vybraný klíč. • Reset All Keys (Obnovit všechny klíče) – Obnoví klíče na výchozí nastavení. • Delete All Keys (Odstranit všechny klíče) – Odstraní všechny klíče.
	<p> POZNÁMKA: Pokud režim Custom Mode (Vlastní režim) zakážete, všechny provedené změny se odstraní a obnoví se výchozí nastavení klíčů.</p>
Intel Software Guard Extensions	<p>Tato pole poskytují zabezpečené prostředí pro běh kódu a ukládání citlivých dat v kontextu hlavního operačního systému. Možnosti jsou tyto:</p> <ul style="list-style-type: none"> • Disabled (Neaktivní) – výchozí nastavení • Enabled (Aktivní)
Enclave Memory Size	<p>Tato možnost nastavuje položku SGX Enclave Reserve Memory Size (Velikost rezervní paměti oblasti SGX). Možnosti jsou tyto:</p> <ul style="list-style-type: none"> • 32 MB • 64 MB • 128 MB

Možnosti obrazovky Intel Software Guard Extensions


Možnost	Popis
Intel SGX Enable	<p>Toto pole poskytuje zabezpečené prostředí pro běh kódu a ukládání citlivých dat v kontextu hlavního operačního systému. Možnosti jsou tyto:</p> <ul style="list-style-type: none">• Disabled (Neaktivní)• Enabled (Aktivní) <p>Výchozí nastavení: Disabled (Neaktivní)</p>
Enclave Memory Size	<p>Tato možnost nastavuje položku SGX Enclave Reserve Memory Size (Velikost rezervní paměti oblasti SGX). Možnosti jsou tyto:</p> <ul style="list-style-type: none">• 32 MB• 64 MB• 128 MB

Možnosti obrazovky Performance (Výkon)


Možnost	Popis
Multi Core Support	<p>Toto pole udává, zda má proces povoleno jedno nebo všechna jádra. Výkon některých aplikací se s více jádry zlepšuje. Tato možnost je ve výchozím nastavení povolena. Slouží k povolení a zakázání podpory více jader pro procesor. Nainstalovaný procesor podporuje dvě jádra. Pokud povolíte možnost podpory více jader, budou povolena dvě jádra. Pokud ji zakážete, bude povoleno jedno jádro.</p> <ul style="list-style-type: none">• Enable Multi Core Support (Povolit podporu více jader) <p>Výchozí nastavení: Možnost je povolena.</p>
Intel SpeedStep	<p>Slouží k povolení či zakázání funkce Intel SpeedStep.</p> <ul style="list-style-type: none">• Enable Intel SpeedStep (Povolit technologii Intel SpeedStep) <p>Výchozí nastavení: Možnost je povolena.</p>
C-States Control	<p>Slouží k povolení či zakázání dalších režimů spánku procesoru.</p> <ul style="list-style-type: none">• C states (Stavy C) <p>Výchozí nastavení: Možnost je povolena.</p>
Intel TurboBoost	<p>Slouží k povolení či zakázání režimu procesoru Intel TurboBoost.</p> <ul style="list-style-type: none">• Enable Intel TurboBoost (Povolit technologii Intel TurboBoost)

Možnost	Popis
	Výchozí nastavení: Možnost je povolena.
Hyper-Thread Control	Slouží k povolení či zakázání funkce Hyper-Threading v procesoru. <ul style="list-style-type: none"> • Disabled (Neaktivní) • Enabled (Aktivní) Výchozí nastavení: Enabled (Povoleno)


Možnost obrazovky Power Management (Správa napájení)

Možnost	Popis
AC Behavior	Slouží k povolení či zakázání funkce automatického zapnutí počítače, pokud je připojen napájecí adaptér. Výchozí nastavení: Možnost Wake on AC (Zapnout při připojení napájecího adaptéru) není vybrána.
Auto On Time	Slouží k nastavení času, kdy se počítač automaticky zapne. Možnosti jsou následující: <ul style="list-style-type: none"> • Disabled (Neaktivní) • Every Day (Každý den) • Weekdays (V pracovní dny) • Select Days (Vybrané dny) Výchozí nastavení: Disabled (Neaktivní)
USB Wake Support	Slouží k povolení funkce, kdy se po vložení zařízení USB počítač probudí z režimu spánku. <p> POZNÁMKA: Tato funkce je dostupná pouze tehdy, je-li připojen napájecí adaptér. Pokud adaptér během pohotovostního režimu odpojíte, systém zakáže napájení všech portů USB, aby se nevybílala baterie.</p> <ul style="list-style-type: none"> • Enable USB Wake Support (Povolit podporu probuzení pomocí USB) Výchozí nastavení: Možnost je zakázána.
Wireless Radio Control	Umožňuje povolení či zakázání funkce, která automaticky přepíná mezi kabelovou a bezdrátovou sítí nezávisle na fyzickém připojení. <ul style="list-style-type: none"> • Control WLAN Radio (Ovládání rozhraní WLAN) • Control WWAN Radio (Ovládání rozhraní WWAN) Výchozí nastavení: Možnost je zakázána.

Možnost	Popis
Wake on LAN/ WLAN	<p>Slouží k povolení či zakázání funkce, která zapne počítač, pokud je spuštěn pomocí signálu sítě LAN.</p> <ul style="list-style-type: none"> • Disabled (Neaktivní) • LAN Only (Pouze LAN) • WLAN Only (Pouze WLAN) • LAN or WLAN (LAN nebo WLAN) <p>Výchozí nastavení: Disabled (Neaktivní)</p>
Block Sleep	<p>Tato možnost slouží k povolení přechodu bloků do režimu spánku (stav S3) v prostředí operačního systému.</p> <p>Block Sleep (S3 state) (Režim spánky bloků, stav S3)</p> <p>Výchozí nastavení: Tato možnost je zakázána.</p>
Peak Shift	<p>Pomocí této možnosti můžete během dne minimalizovat spotřebu energie v období špiček. Pokud povolíte tuto možnost, bude systém spuštěný pouze na baterii i tehdy, pokud je připojeno napájení.</p>
Dock Support on Battery	<p>Díky této možnosti můžete používat dokovací stanici, když chybí napájení ze sítě, ale jen v případě, kdy je úroveň nabití baterii nad určitou hodnotou. Hodnota se může lišit podle baterie a platformy.</p> <ul style="list-style-type: none"> • Dock Support on Battery <p>Výchozí nastavení: Disabled (Neaktivní)</p>
Advanced Battery Charge Configuration	<p>Na základě této možnosti dokážete dosáhnout maximálního stavu baterie. Pokud povolíte tuto možnost, používá systém standardní algoritmy nabíjení a další metody ke zlepšení stavu baterie mimo pracovní dobu.</p> <p>Disabled (Neaktivní)</p> <p>Výchozí nastavení: Disabled (Neaktivní)</p>
Primary Battery Charge Configuration	<p>Slouží k výběru režimu nabíjení baterie. Možnosti jsou následující:</p> <ul style="list-style-type: none"> • Adaptive (Adaptivní) • Standard (Standardní) – úplné nabití baterie v běžném režimu. • ExpressCharge – Baterie se nabíjí kratší dobu pomocí technologie rychlého nabíjení společnosti Dell. Tato možnost je ve výchozím nastavení povolena. • Primarily AC use (Primárně používat napájení ze sítě) • Custom (Vlastní) <p>Pokud je zvoleno Custom Charge (Vlastní nabíjení), lze také nakonfigurovat možnosti Custom Charge Start (Spuštění vlastního nabíjení) a Custom Charge Stop (Konec vlastního nabíjení).</p>

Možnost	Popis
	 POZNÁMKA: Všechny režimy nabíjení nemusí být k dispozici u všech baterií. Chcete-li tuto možnost povolit, zakážete možnost Advanced Battery Charge Configuration (Pokročilá konfigurace nabíjení baterie) .

Možnosti obrazovky POST Behavior (Chování POST)

Možnost	Popis
Adapter Warnings	<p>Slouží k povolení či zakázání nastavení výstražných zpráv systému (BIOS), pokud používáte určité typy napájecích adaptérů.</p> <p>Výchozí nastavení: Enable Adapter Warnings (Povolit výstrahy adaptéru)</p>
Keypad (Embedded)	<p>Umožňuje výběr jedné ze dvou metod pro povolení numerické klávesnice, která je součástí interní klávesnice.</p> <ul style="list-style-type: none"> • Fn Key Only (Jen funkční klávesa Fn): Tato možnost je ve výchozím nastavení povolena. • By Numlock (Klávesou Numlock) <p> POZNÁMKA: Když je spuštěn nástroj Setup, nemá tato možnost žádný efekt. Nástroj Setup funguje jen v režimu „Fn Key Only“.</p>
Mouse/Touchpad	<p>Slouží k určení, jakým způsobem systém zachází se vstupy myši a touchpadu. Možnosti jsou následující:</p> <ul style="list-style-type: none"> • Serial Mouse (Sériová myš) • PS2 Mouse (Myš PS2) • Touchpad/PS-2 Mouse (Touchpad / myš PS-2): tato možnost je ve výchozím nastavení povolena.
Numlock Enable	<p>Slouží k povolení možnosti Numlock po spuštění počítače.</p> <p>Enable Network (Povolit síť) – Tato možnost je ve výchozím nastavení povolena.</p>
Fn Key Emulation	<p>Slouží k nastavení možnosti, kdy je klávesa Scroll Lock použita k simulaci funkce klávesy Fn.</p> <p>Enable Fn Key Emulation (Povolit emulaci klávesy Fn – výchozí)</p>
Fn Lock Options	<p>Umožňuje, aby kombinace kláves Fn + Esc přepínala primární chování kláves F1–F12 mezi standardními a sekundárními funkcemi. Pokud tuto funkci zakážete, nemůžete primární chování těchto kláves dynamicky přepínat.</p> <ul style="list-style-type: none"> • Fn Lock (Zámek klávesy Fn) – Tato možnost je ve výchozím nastavení povolena. • Lock Mode Disable/Standard (Režim zámku zakázán / standardní) • Lock Mode Enable/Secondary (Povolit režim zamčení / sekundární)

Možnost	Popis
MEBx Hotkey	Umožňuje vám určit, zda má být aktivní funkce MEBx Hotkey během spouštění systému. Výchozí nastavení: Enable MEBx Hotkey (Povolit funkci MEBx Hotkey)
Fastboot	Umožňuje urychlit proces spouštění vynecháním některých kroků kontroly kompatibility. Možnosti jsou následující: <ul style="list-style-type: none"> • Minimal (Minimální) • Thorough (Důkladná – výchozí) • Auto (Automaticky)
Extended BIOS POST Time	Umožňuje prodloužit dobu před spouštěním. Možnosti jsou následující: <ul style="list-style-type: none"> • 0 seconds (0 sekund). Tato možnost je ve výchozím nastavení povolena. • 5 seconds (5 sekund) • 10 seconds (10 sekund)

Možnost obrazovky **Virtualization support (Podpora virtualizace)**

Možnost	Popis
Virtualization	Slouží k povolení či zakázání virtualizační technologie Intel. Enable Intel Virtualization Technology (Povolit technologii Intel Virtualization) (výchozí)
VT for Direct I/O	Povolí nebo zakáže nástroj VMM (Virtual Machine Monitor) využívat další možnosti hardwaru poskytované technologií Intel® Virtualization pro přímý vstup a výstup. Enable VT for Direct I/O (Povolit technologii VT pro přímý vstup/výstup) – ve výchozím nastavení povoleno.
Trusted Execution	Tato možnost určuje, zda nástroj MVMM (Measured Virtual Machine Monitor) může využít další hardwarové možnosti, které poskytuje technologie Intel Trusted Execution. Má-li být tato funkce využita, technologie virtualizace TPM a technologie virtualizace pro přímý vstup a výstup musí být povoleny. Trusted Execution – ve výchozím nastavení je tato možnost zakázána.

Možnosti obrazovky **Wireless (Bezdrátové připojení)**

Možnost	Popis
Wireless Switch	Slouží k nastavení bezdrátových zařízení, která lze spravovat pomocí přepínače bezdrátové komunikace. Možnosti jsou následující:

Možnost

Popis

- WWAN
- GPS (on WWAN Module) (GPS, na modulu WWAN)
- WLAN/WiGig
- Bluetooth

Všechny možnosti jsou ve výchozím nastavení povoleny.



POZNÁMKA: U možností WLAN a WiGig je ovládání povolení a zakázání spojeno dohromady a nelze je povolit nebo zakázat nezávisle.

Wireless Device Enable

Slouží k povolení či zakázání vnitřních bezdrátových zařízení:

- WWAN/GPS
- WLAN/WiGig
- Bluetooth

Všechny možnosti jsou ve výchozím nastavení povoleny.

Možnosti obrazovky Maintenance (Údržba)

Možnost

Popis

Service Tag

Slouží k zobrazení servisního čísla počítače.

Asset Tag

Slouží k vytvoření systémového inventárního čísla, pokud dosud nebylo nastaveno. Tato možnost není ve výchozím nastavení nastavena.

BIOS Downgrade

V tomto poli lze obnovit předchozí verzi firmwaru systému.

Data Wipe

Toto pole umožňuje uživateli bezpečně vymazat data ze všech interních úložných zařízení. Týká se to těchto zařízení:

- Interní pevný disk
- Interní port SSD
- Interní karta SATA
- Interní karta eMMC

BIOS Recovery

Toto pole umožňuje provést obnovu z některých stavů poškození systému BIOS pomocí souboru pro obnovení na primárním pevném disku nebo externím klíči USB.



- BIOS Recovery from Hard Drive (Obnovení systému BIOS z pevného disku, ve výchozím nastavení povoleno)

Možnosti obrazovky System Log (Systémové protokoly)

Možnost	Popis
BIOS Events	Slouží k zobrazení a vymazání událostí po spuštění v rámci volby System Setup (Nastavení systému) (BIOS).
Thermal Events	Slouží k zobrazení a vymazání událostí teploty po spuštění v rámci volby System Setup (Nastavení systému).
Power Events	Slouží k zobrazení a vymazání událostí napájení v rámci volby System Setup (Nastavení systému).

Aktualizace systému BIOS


Aktualizaci systému BIOS (nastavení systému) doporučujeme provádět při výměně základní desky, nebo je-li k dispozici nová verze. V případě notebooku se ujistěte, že je baterie plně nabitá, a připojte jej k elektrické zásuvce

1. Restartujte počítač.
2. Přejděte na web **Dell.com/support**.
3. Zadejte **servisní označení** nebo **kód expresní služby** a klepněte na tlačítko **Submit (Odeslat)**.
 -  **POZNÁMKA:** Chcete-li najít servisní označení, klepněte na odkaz **Where is my Service Tag? (Kde je moje servisní označení?)**
 -  **POZNÁMKA:** Pokud nemůžete najít své výrobní číslo, klepněte na možnost **Detect Service Tag (Zjistit výrobní číslo)**. Postupujte podle pokynů na obrazovce.
4. Pokud nemůžete nelézt servisní označení, klepněte na produktovou kategorii vašeho počítače.
5. Vyberte ze seznamu **Product Type (Produktový typ)**.
6. Vyberte model svého počítače. Zobrazí se stránka **produktové podpory** pro váš počítač.
7. Klepněte na možnost **Get drivers (Získat ovladače)** a poté na možnost **View All Drivers (Zobrazit všechny ovladače)**.

Zobrazí se stránka ovladačů a souborů ke stažení.
8. Na obrazovce Drivers & Downloads (Ovladače a soubory ke stažení) vyberte v rozevíracím seznamu **Operating System (Operační systém)** možnost **BIOS**.
9. Vyhledejte nejnovější soubor se systémem BIOS a klepněte na tlačítko **Download File (Stáhnout soubor)**.

Můžete také analyzovat, které ovladače je třeba aktualizovat. Pokud tento krok chcete provést u svého produktu, klikněte na možnost **Analyze System for Updates (Analyzovat systém a zjistit aktualizace)** a postupujte podle pokynů na obrazovce.
10. V okně **Please select your download method below (Zvolte metodu stažení)** klikněte na tlačítko **Download File (Stáhnout soubor)**.

Zobrazí se okno **File Download (Stažení souboru)**.
11. Klepnutím na tlačítko **Save (Uložit)** uložíte soubor do počítače.
12. Klepnutím na tlačítko **Run (Spustit)** v počítači nainstalujete aktualizované nastavení systému BIOS. Postupujte podle pokynů na obrazovce.

-  **POZNÁMKA:** Doporučuje se neprovádět aktualizaci systému BIOS o více než 3 revize. Příklad: Chcete-li aktualizovat systém BIOS z verze 1.0 na verzi 7.0, nejprve nainstalujte verzi 4.0 a poté verzi 7.0.


Systémové heslo a heslo pro nastavení

Můžete vytvořit systémové heslo a zabezpečit počítač heslem.

Typ hesla	Popis
Heslo systému	Heslo, které je třeba zadat před přihlášením se k počítači.
Heslo nastavení	Heslo, které je třeba zadat před získáním přístupu a možností provádění změn v nastavení systému BIOS v počítači.


 **VÝSTRAHA:** Heslo nabízí základní úroveň zabezpečení dat v počítači.

 **VÝSTRAHA:** Pokud počítač nebude uzamčen nebo zůstane bez dozoru, k uloženým datům může získat přístup kdokoli.

 **POZNÁMKA:** Počítač, který vám zašleme, má funkci hesla systému a hesla nastavení vypnutou.

Nastavení systémového hesla a hesla pro nastavení

Přiřadit nové **heslo systému** nebo **heslo nastavení** či změnit stávající **heslo systému** nebo **heslo nastavení** můžete pouze v případě, že v nastavení **Password Status (Stav hesla)** je vybrána možnost **Unlocked (Odemčeno)**. Jestliže je u stavu hesla vybrána možnost **Locked (Zamčeno)**, heslo systému nelze měnit.

 **POZNÁMKA:** Pokud propojku pro heslo nepoužijete, stávající heslo systému a heslo nastavení odstraníte a k přihlášení k počítači není třeba heslo systému používat.

Do nastavení systému přejdete stisknutím tlačítka F2 ihned po spuštění či restartu počítače.

- Na obrazovce **System BIOS (Systém BIOS)** nebo **System Setup (Nastavení systému)** vyberte možnost **System Security (Zabezpečení systému)** a stiskněte klávesu Enter.
Otevře se obrazovka **System Security (Zabezpečení systému)**.
- Na obrazovce **System Security (Zabezpečení systému)** ověřte, zda je v nastavení **Password Status (Stav hesla)** vybrána možnost **Unlocked (Odemčeno)**.
- Vyberte možnost **System Password (Heslo systému)**, zadejte heslo systému a stiskněte klávesu Enter nebo Tab.

Nové heslo systému přiřaďte podle následujících pokynů:

- Heslo smí obsahovat nejvýše 32 znaků.
- Heslo smí obsahovat čísla od 0 do 9.
- Povolena jsou pouze malá písmena (velká písmena jsou zakázána).
- Povoleny jsou pouze následující zvláštní znaky: mezera, ("), (+), (.), (-), (.), (/), (:), (I), (\), (J), (').

Po zobrazení výzvy znovu zadejte heslo systému.

- Zadejte dříve zadané heslo systému a klepněte na tlačítko **OK**.
- Vyberte možnost **Setup Password (Heslo nastavení)**, zadejte heslo systému a stiskněte klávesu Enter nebo Tab.

Zobrazí se zpráva s požadavkem o opětovné zadání hesla nastavení.

6. Zadejte dříve zadané heslo nastavení a klepněte na tlačítko **OK**.
7. Po stisku klávesy Esc se zobrazí zpráva s požadavkem o uložení změn.
8. Stiskem klávesy Y změny uložíte.
Počítač se restartuje.

Odstranění nebo změna stávajícího hesla k systému nebo nastavení

Před pokusem o odstranění nebo změnu stávajícího hesla systému nebo nastavení se ujistěte, že je v nabídce **Password Status (Stav hesla)** vybrána možnost Unlocked (Odemknuto). Pokud je v nabídce **Password Status (Stav hesla)** vybrána možnost Locked (Zamčeno), stávající heslo systému nebo nastavení odstranit ani změnit nelze.

Nástroj Nastavení systému otevřete stiskem tlačítka F2 ihned po spuštění či restartu počítače.

1. Na obrazovce **System BIOS (Systém BIOS)** nebo **System Setup (Nastavení systému)** vyberte možnost **System Security (Zabezpečení systému)** a stiskněte klávesu Enter
Otevře se obrazovka **System Security (Zabezpečení systému)**.
2. Na obrazovce **System Security (Zabezpečení systému)** ověřte, zda je v nastavení **Password Status (Stav hesla)** vybrána možnost **Unlocked (Odemčeno)**.
3. Po odstranění stávajícího hesla systému vyberte možnost **System Password (Heslo systému)** a stiskněte klávesu Enter nebo Tab.
4. Po odstranění stávajícího hesla nastavení vyberte možnost **Setup Password (Heslo nastavení)** a stiskněte klávesu Enter nebo Tab.



POZNÁMKA: Po změně hesla systému nebo nastavení zadejte po zobrazení výzvy nové heslo.
Jestliže heslo systému nebo nastavení odstraní, potvrďte po zobrazení výzvy své rozhodnutí.

5. Po stisku klávesy Esc se zobrazí zpráva s požadavkem o uložení změn.
6. Stiskem klávesy Y uložíte změny a nástroj Nastavení systému ukončíte.
Počítač se restartuje.

Diagnostika


Vyskytnou-li se potíže s počítačem, spusťte před kontaktováním společnosti Dell a vyhledáním technické podpory diagnostiku ePSA. Cílem diagnostiky je vyzkoušet hardware počítače bez nutnosti použít dodatečné zařízení nebo rizika ztráty dat. Pokud nedokážete problém sami napravit, výsledky diagnostiky mohou zaměstnancům podpory pomoci ve vyřešení problému za vás.

Rozšířená diagnostika vyhodnocení systému před jeho spuštěním (ePSA)

Diagnostika ePSA (známá také jako diagnostika systému) slouží k provedení kompletní kontroly hardwaru. Diagnostika ePSA je součástí systému BIOS a lze ji spustit pouze v systému BIOS. Vestavěná diagnostika systému nabízí řadu možností, se kterými můžete u konkrétních zařízení nebo jejich skupin provádět následující:

- Spuštění testů automaticky nebo v interaktivním režimu
- Opakovat testy
- Zobrazit nebo ukládat výsledky testů
- Procházet testy a využitím dalších možností testu získat dodatečné informace o zařízeních, u kterých test selhal
- Prohlížet stavové zprávy s informacemi o úspěšném dokončení testu
- Prohlížet chybové zprávy s informacemi o problémech, ke kterým během testu došlo






 **VÝSTRAHA:** Systémovou diagnostiku používejte pouze k testování vlastního počítače. Použití u jiných počítačů může mít za následek neplatné výsledky nebo zobrazení chybových zpráv.

 **POZNÁMKA:** Některé testy u konkrétních zařízení vyžadují zásah uživatele. Během provádění diagnostických testů se proto nevzdalujte od počítače.


1. Zapněte počítač.
2. Během spouštění počítače vyčkejte na zobrazení loga Dell a stiskněte klávesu F12.
3. Na obrazovce se spouštěcí nabídkou vyberte možnost **Diagnostics (Diagnostika)**.
Zobrazí se okno **Enhanced Pre-boot System Assessment (Rozšířené vyhodnocení systému před jeho spuštěním)** se všemi zařízeními v počítači. Diagnostické testy proběhnou u všech uvedených zařízení.
4. Chcete-li spustit diagnostický test u konkrétního zařízení, stiskněte klávesu Esc a klepnutím na tlačítko **Yes (Ano)** ukončete diagnostický test.
5. V levém podokně vyberte požadované zařízení a klepněte na tlačítko **Run Tests (Spustit testy)**.
6. V případě jakéhokoli problému se zobrazí chybové kódy.
Chybový kód si poznamenejte a obraťte se na společnost Dell.

Indikátory stavu zařízení

Tabulka 2. Indikátory stavu zařízení

Ikona	Název	Popis
	Kontrolka napájení	Svítí po zapnutí počítače. Bliká, když je počítač v režimu řízení spotřeby.
	Kontrolka stavu pevného disku	Svítí, když počítač čte nebo zapisuje data.
	Kontrolka stavu baterie	Svítí nebo bliká podle stavu nabití baterie.  POZNÁMKA: Kódy indikátorů LED stavu nabití baterie naleznete v následující tabulce.
	kontrolka Wi-Fi	Svítí, když je aktivována bezdrátová síť.

LED diody stavu zařízení jsou obvykle umístěny buď na horní, nebo levé straně klávesnice. Používají se pro zobrazení ukládání dat, baterie a připojení a činnosti bezdrátových zařízení. Kromě toho mohou být užitečné jako diagnostický nástroj, když existuje možnost selhání systému.

 **POZNÁMKA:** Umístění indikátoru stavu napájení se může lišit v závislosti na systému.

Následující tabulka uvádí, jak rozumět kódům LED, pokud se vyskytnou případné chyby.

Tabulka 3. Indikátor LED stavu baterie

Oranžově bliká	Popis problému	Doporučené řešení
2, 1	procesor	Selhání procesoru
2, 2	Základní deska: BIOS ROM	Základní deska, včetně poškození systému BIOS nebo selhání paměti ROM.
2, 3	Paměť	nebyla zjištěna žádná paměť RAM
2, 4	Paměť	Chyba paměti / RAM
2, 5	Paměť	Nainstalovaná neplatná paměť
2, 6	Základní deska: čipová sada	Chyba základní desky / čipové sady
2, 7	LCD	Vyměňte základní desku.
3, 1	Chyba napájení RTC	porucha baterie CMOS
3, 2	PCI/Video	Chyba PCI nebo grafické karty / čipu

Vzor blikání sestává ze 2 sad čísel reprezentovaných (první skupina: bliká oranžově, druhá skupina: bliká bíle):

POZNÁMKA:

1. První skupina: indikátor bliká 1- až 9krát, následuje krátká pauza, kdy indikátor nesvítí, s intervalem 1,5 sekundy. (Toto je oranžová barva.)
2. Druhá skupina: indikátor bliká 1- až 9krát, poté následuje delší pauza, než začne další cyklus na intervalu 1,5 sekundy. (Toto je bílá barva.)

Například: Nebyla zjištěna žádná paměť (2,3). Indikátor baterie zabliká dvakrát oranžovou barvou, následovat bude pauza a poté zabliká třikrát bíle. Indikátor baterie zhasne na 3 sekundy a další cyklus se znovu zopakuje.

Indikátory stavu baterie

Když je počítač připojen k elektrické zásuvce, svítí indikátor stavu baterie následujícím způsobem:

Střídavě bliká žlutý a bílý indikátor K notebooku je připojen neověřený či nepodporovaný napájecí adaptér jiného výrobce než společnosti Dell.


Střídavě bliká žlutý a trvale svítí bílý indikátor Dočasné selhání baterie s připojeným napájecím adaptérem.




Trvale bliká žlutá kontrolka Závažné selhání baterie s připojeným napájecím adaptérem.

Kontrolka nesvítí Baterie je v režimu plného nabití s připojeným napájecím adaptérem.

Svítí bílý indikátor Baterie je v režimu nabíjení s připojeným napájecím adaptérem.

Technické specifikace

 **POZNÁMKA:** Nabízené možnosti se mohou lišit podle oblasti. Chcete-li získat více informací o konfiguraci počítače,

- v systému Windows 10 klikněte nebo klepněte na ikonu **Start**  → **Nastavení** → **System** → **O systému**.
- V systému Windows 8.1 a Windows 8 klikněte nebo klepněte na ikonu **Start**  → **Nastavení počítače** → **Počítač a zařízení** → **Informace o počítači**.
- v systému Windows 7 klikněte na ikonu **Start** , pravým tlačítkem klikněte na možnost **Tento počítač** a vyberte možnost **Vlastnosti**.

Specifikace systému

Funkce	Specifikace
Čipová sada	Skylake
Šířka sběrnice DRAM	64 bitů
Paměť Flash EPROM	SPI 128 Mbitů
Sběrnice PCIe	100 MHz
Frekvence externí sběrnice	DMI 3.0 (8 GT/s)

Specifikace procesoru

Funkce	Specifikace
Typy	Intel Core i3 / i5 / i7
Intel Smart Cache	3 MB a 4 MB

Specifikace paměti


Funkce	Specifikace
Konektor paměti	Dva sloty SODIMM
Kapacita paměti	4 GB a 8 GB
Typ paměti	DDR4 SDRAM (2133MHz)
Minimální velikost paměti	4 GB
Maximální velikost paměti	16 GB

Specifikace audia

Funkce	Specifikace
Typy	Čtyřkanálový zvuk High-definition
Řadič	Realtek ALC3235
Převod stereofonního signálu	24bitový (analogový signál na digitální a digitální na analogový)
Interní rozhraní	Zvuk High Definition
Externí rozhraní	Kombinovaný konektor pro připojení mikrofonu, stereo sluchátek a náhlavní soupravy
Reproduktory	Dva
Vnitřní zesilovač reproduktorů	2 W (RMS) na kanál
Ovládání hlasitosti	Klávesové zkratky

Specifikace grafické karty

Funkce	Specifikace
Typ	Integrovaná na základní desce
Řadič karty UMA	Intel HD Graphics 520/540
Podpora externího displeje	<ul style="list-style-type: none">• Jeden konektor HDMI• Jeden konektor mDP

 **POZNÁMKA:** Prostřednictvím dokovací stanice podporuje jeden port VGA a dva porty DP/DVI.

Specifikace kamery

Funkce	Specifikace
Rozlišení panelu HD	1280 × 720 pixelů (nedotykové)
Rozlišení panelu FHD	1920 × 1080 pixelů (dotykové)
Rozlišení videa (max.)	1280 × 720 pixelů
Diagonální zobrazovací úhel	74°

Specifikace komunikace

Funkce	Specifikace
Síťový adaptér	10/100/1000Mb/s Ethernet (RJ-45)
Bezdrátové připojení	Interní bezdrátové sítě WLAN a WWAN <ul style="list-style-type: none">• Bluetooth 4.1 LE

Specifikace portů a konektorů

Funkce	Specifikace
Zvuk	Jeden konektor pro mikrofon / stereofonní sluchátka / reproduktory
Grafika	<ul style="list-style-type: none">• Jeden konektor HDMI• Jeden konektor mDP
Síťový adaptér	Jeden konektor RJ-45
USB	Jeden konektor USB 3.0, jeden konektor PowerShare
Čtečka paměťových karet	Podporuje až SD4.0
Karta micro SIM (uSIM)	Jedna
Dokovací port	Jeden
Čipová karta	Jedna

Specifikace obrazovky

Funkce	Specifikace
HD s antireflexní vrstvou	
Výška	181,4 mm (7,14 palců)
Šířka	290,5 mm (11,4 palců)
Úhlopříčka	3,0 mm (0,1 palců)
Maximální rozlišení	1366 × 768
Obnovovací frekvence	60 Hz/48 Hz
Maximální pozorovací úhly (vodorovně)	+/- 40 °
Maximální pozorovací úhly (svisle)	+10°/-30°
Rozteč pixelů	0,2025 × 0,2025
Dotykový FHD, antireflexní	
Výška	194,9 mm (7,67 palců)
Šířka	302,8 mm (11,9 palců)
Úhlopříčka	5,95 mm (0,23 palce)
Maximální rozlišení	1920 × 1080
Obnovovací frekvence	60 Hz/48 Hz
Maximální pozorovací úhly (vodorovně)	+/- 80 °
Maximální pozorovací úhly (svisle)	+/- 80 °
Rozteč pixelů	0,144 × 0,144

Specifikace klávesnice

Funkce	Specifikace
Počet kláves	<ul style="list-style-type: none">• Spojené státy: 82 kláves• Spojené království: 83 kláves• Brazílie: 84 kláves• Japonsko: 86 kláves

Specifikace dotykové podložky

Funkce	Specifikace
Aktivní oblast:	
Osa X	99,50 mm
Osa Y	53,00 mm

Specifikace baterie

Funkce	Specifikace
Typ	<ul style="list-style-type: none">• 3článková lithium-prizmatická baterie s technologií ExpressCharge• 4článková lithium-prizmatická baterie s technologií ExpressCharge

3článková:

Hloubka	105,9 mm (4,17 palce)
Výška	6,1 mm (0,24 palce)
Šířka	181,00 mm (7,13 palce)
Hmotnost	195,0 g (0,43 lb)
Napětí	11,10 V ss.

4článková:

Hloubka	105,9 mm (4,17 palce)
Výška	6,1 mm (0,24 palce)
Šířka	238,00 mm (9,37 palce)
Hmotnost	290,3 g (0,85 lb)
Napětí	7,40 V ss.

Životnost 300 cyklů vybití/nabití

Teplotní rozsah

Funkce	Specifikace
Provozní	<ul style="list-style-type: none"> • Nabíjení: 0 °C až 50 °C (32 °F až 158 °F) • Vybíjení: 0 °C až 70 °C (32 °F až 122 °F) • Provoz: 0 až 35 °C (32 až 95 °F)
Neprovozní	-20 °C až 65 °C (-4 °F až 149 °F)
Knoflíková baterie	3V lithiová CR2032

Specifikace adaptéru napájení

Funkce	Specifikace
Typ	65 W nebo 90 W
Vstupní napětí	90 V AC až 264 V stříd.
Vstupní proud (max.)	1,5 A
Vstupní frekvence	47 Hz až 63 Hz
Výstupní výkon	65 W nebo 90 W
Výstupní proud	3,34 A a 4,62 A
Jmenovité výstupní napětí	19,5 V stejn.
Hmotnost	230 g (65 W) a 285 g (90 W)
Rozměry	107 × 46 × 29,5 mm (65 W) / 130 × 66 × 22 mm (90 W)
Teplotní rozsah (provozní)	0 až 40 °C (32 až 104 °F)
Teplotní rozsah (neprovozní)	-40°C až 70°C (-40°F až 158°F)

Specifikace rozměrů


Funkce	Specifikace
Výška vpředu (nedotýkový)	17,2 mm (0,68 palce)
Výška vpředu (dotýkový)	18,20 mm (0,72 palce)
Výška vzadu (nedotýkový)	19,4 mm (0,76 palce)
Výška vzadu (dotýkový)	21,8 mm (0,82 palce)

Funkce	Specifikace
Šířka	334,00 mm (13,14 palce)
Hloubka	232,0 mm (9,13 palce)
Hmotnost (nedotýkový s 3čláňkovou baterií)	1,41 kg (3,13 lb)
Hmotnost (dotýkový s 3čláňkovou baterií)	1,65 kg (3,65 lb)

Specifikace prostředí

Teplota	Technické údaje
Provozní	0 až 60 °C (32 až 140 °F)
Skladovací	-51 °C až 71 °C (-59 °F až 159 °F)
Relativní vlhkost (maximální)	Technické údaje
Provozní	10–90 % (bez kondenzace)
Skladovací	5–95 % (bez kondenzace)
Nadmořská výška (maximální)	Technické údaje
Provozní	-15,2 až 3048 m (-50 až 10 000 stop) 0 °C až 35 °C
Neprovozní	-15,24 až 10 668 m (-50 až 35 000 stop)
Úroveň uvolňování znečišťujících látek do ovzduší	G2 nebo nižší dle normy ISA-S71.04-1985

Kontaktování společnosti Dell

 **POZNÁMKA:** Pokud nemáte aktivní internetové připojení, můžete najít kontaktní informace na nákupní faktuře, balicím seznamu, účtence nebo v katalogu produktů společnosti Dell.

Společnost Dell nabízí několik možností online a telefonické podpory a služeb. Jejich dostupnost závisí na zemi a produktu a některé služby nemusí být ve vaší oblasti k dispozici. Chcete-li kontaktovat společnost Dell se záležitostmi týkajícími se prodeje, technické podpory nebo zákaznického servisu:

1. Přejděte na web **Dell.com/support**.
2. Vyberte si kategorii podpory.
3. Ověřte svou zemi nebo region v rozbalovací nabídce **Choose a Country/Region (Vyberte zemi/region)** ve spodní části stránky.
4. Podle potřeby vyberte příslušné servisní služby nebo linku podpory.