




Dell Latitude XT3

Příručka majitele

Regulační model: P17G
Regulační typ: P17G001



Poznámky, upozornění a varování

-  **POZNÁMKA:** POZNÁMKA označuje důležité informace, které pomáhají lepšímu využití počítače.
-  **VÝSTRAHA: UPOZORNĚNÍ** poukazuje na možnost poškození hardwaru nebo ztráty dat a poskytuje návod, jak se danému problému vyhnout.
-  **VAROVÁNÍ: VAROVÁNÍ** označuje potenciální nebezpečí poškození majetku, úrazu nebo smrti.

Copyright © 2014 Dell Inc. Všechna práva vyhrazena. Tento produkt je chráněn autorskými právy a právy na duševní vlastnictví Spojených států a mezinárodními právy. Dell™ a logo Dell jsou obchodní známky společnosti Dell Inc. ve Spojených státech anebo v jiných jurisdikcích. Všechny ostatní značky a názvy uvedené v tomto dokumentu mohou být obchodní známky příslušných společností.

Obsah

1 Práce na počítači.....	9
Před manipulací uvnitř počítače.....	9
Doporučené nástroje.....	11
Vypnutí počítače.....	12
Po manipulaci s vnitřními součástmi počítače.....	12
2 Funkce počítače Tablet PC.....	15
Úvod.....	15
Uživatelské režimy.....	15
Používání počítače Tablet PC v režimu Tablet.....	15
Tlačítka počítače Tablet PC.....	17
Tlačítka posouvání.....	17
Rozhraní počítače Tablet PC.....	18
Používání počítače Tablet PC se systémem Windows 7.....	19
Dotykové ovládání.....	19
Použití pera jako myš.....	20
Práce se soubory.....	21
Použití pera jako psací pomůcky.....	21
Používání vstupního panelu počítače Tablet PC.....	21
Zadávání textu.....	22
Rychlé pohyby perem.....	23
Používání počítače Tablet PC se systémem Windows XP.....	24
Použití pera jako myš.....	24
Použití pera jako psací pomůcky.....	25
Vstupní panel počítače Tablet PC.....	25
Dotykové ovládání.....	25
Nastavení tabletu a pera.....	25
Nastavení počítače Tablet PC.....	26
Karta Možnosti digitizéru.....	27
Vstupní režim.....	27

Optimalizace dotyku.....	28
Karta Pero.....	28
Funkce pera a stav jeho baterie.....	29
Karta Možnosti interakce.....	29
Odstraňování problémů s digitizérem N-Trig	30
Problémy s instalací.....	30
Problémy s výkonem.....	31
Vyjmutí baterie.....	32
Vložení baterie.....	33
3 Karta SIM.....	35
Vyjmutí karty SIM (Subscriber Identity Module).....	35
Vložení karty SIM (Subscriber Identity Module).....	36
4 Karta ExpressCard.....	37
Vyjmutí karty ExpressCard.....	37
Vložení karty ExpressCard.....	38
5 Zadní panel.....	39
Demontáž zadního panelu.....	39
Montáž zadního panelu.....	40
6 Pevný disk.....	41
Demontáž sestavy pevného disku.....	41
Montáž sestavy pevného disku.....	43
7 Paměť.....	45
Demontáž paměti.....	45
Montáž paměti.....	46
8 Karta rozhraní Bluetooth.....	47
Demontáž modulu Bluetooth.....	47
Montáž modulu Bluetooth.....	48
9 Bezdrátová síťová karta (WLAN).....	49

Demontáž karty WLAN (Wireless Local Area Network).....	49
Montáž karty WLAN (Wireless Local Area Network).....	50
10 Bezdrátová síťová karta (WWAN).....	51
Demontáž karty WWAN (Wireless Wide Area Network).....	51
Montáž karty WWAN (Wireless Wide Area Network).....	52
11 Knoflíková baterie.....	53
Vyjmutí knoflíkové baterie.....	53
Vložení knoflíkové baterie.....	54
12 Kryt základny.....	55
Demontáž spodního krytu.....	55
Montáž spodního krytu.....	56
13 Chladič.....	57
Demontáž chladiče.....	57
Montáž chladiče.....	58
14 Procesor.....	59
Demontáž procesoru.....	59
Montáž procesoru.....	60
15 Rám klávesnice.....	61
Demontáž rámu klávesnice.....	61
Montáž rámu klávesnice.....	61
16 Klávesnice.....	63
Demontáž klávesnice.....	63
Montáž klávesnice.....	65
17 Opěrka rukou.....	67
Demontáž opěrky rukou.....	67
Montáž opěrky rukou.....	69

18	Senzor uzavření displeje.....	71
	Demontáž senzoru uzavření displeje.....	71
	Montáž senzoru uzavření displeje.....	72
19	Čtečka karet ExpressCard.....	75
	Demontáž čtečky karet ExpressCard.....	75
	Montáž čtečky karet ExpressCard.....	76
20	Čtečka čipových karet.....	79
	Demontáž čtečky čipových karet.....	79
	Montáž čtečky čipových karet.....	80
21	Spínač bezdrátové komunikace.....	81
	Demontáž spojovacího panelu WLAN.....	81
	Montáž spojovacího panelu WLAN.....	82
22	Reproduktor.....	83
	Vyjmutí reproduktorů.....	83
	Vložení reproduktorů.....	85
23	Kabel modulu Bluetooth.....	87
	Demontáž kabelu modulu Bluetooth.....	87
	Montáž kabelu modulu Bluetooth.....	87
24	Konektor modemu.....	89
	Demontáž konektoru modemu.....	89
	Montáž konektoru modemu.....	91
29	Čelní kryt displeje.....	93
	Demontáž čelního krytu displeje.....	93
	Montáž čelního krytu displeje.....	93
26	Základní deska.....	95
	Vyjmutí základní desky.....	95

Montáž základní desky.....	97
27 Konektor napájení.....	99
Demontáž konektoru napájení.....	99
Instalace konektoru napájení.....	100
29 Čelní kryt displeje.....	103
Demontáž čelního krytu displeje.....	103
Montáž čelního krytu displeje.....	103
29 Čelní kryt displeje.....	105
Demontáž panelu displeje.....	105
Montáž panelu displeje.....	107
30 Kamera.....	109
Demontáž kamery.....	109
Montáž kamery.....	110
31 Funkční deska a kabel displeje.....	111
Demontáž funkční desky displeje.....	111
Montáž funkční desky displeje.....	113
32 Deska napájení displeje.....	115
Demontáž desky napájení displeje.....	115
Instalace desky napájení displeje.....	117
33 Deska čtečky otisků prstů.....	119
Demontáž desky a kabelu čtečky otisků prstů, která je součástí displeje.....	119
Montáž desky a kabelu čtečky otisků prstů, která je součástí displeje.....	121
34 Sestava displeje.....	123
Demontáž sestavy displeje.....	123
Montáž sestavy displeje.....	125
35 Závěsy displeje.....	127

Demontáž sestavy závěsů displeje.....	127
Montáž sestavy závěsů displeje.....	129

36 Kabel kamery LVDS (Low-Voltage Differential Signaling).....131

Demontáž kabelu kamery LVDS.....	131
Montáž kabelu LVDS.....	131

37 Technické údaje..... 133

Technické údaje.....	133
----------------------	-----

38 Nastavení systému..... 141

Přehled	141
Přístup k nastavení systému.....	141
Možnosti volby Nastavení systému.....	141


39 Kontaktování společnosti Dell..... 153


Práce na počítači


Před manipulací uvnitř počítače


Řiďte se těmito bezpečnostními pokyny, které pomohou ochránit počítač před případným poškozením a zajistí vaši bezpečnost. Pokud není uvedeno jinak, u každého postupu v tomto dokumentu se předpokládá splnění následujících podmínek:


- Přečetli jste si bezpečnostní informace dodané s počítačem.
- Součást je možné nahradit nebo (v případě zakoupení samostatně) nainstalovat pomocí postupu pro odebrání provedeném v obráceném pořadí.


 **VAROVÁNÍ:** Před manipulací uvnitř počítače si přečtete bezpečnostní pokyny dodané s počítačem. Další informace o vzorových bezpečnostních postupech naleznete na stránkách www.dell.com/regulatory_compliance

 **VÝSTRAHA:** Mnohé z oprav smí provádět pouze certifikovaný servisní technik. Sami byste měli odstraňovat pouze menší problémy a provádět jednoduché opravy, k nimž vás opravňuje dokumentace k produktu nebo k nimž vás prostřednictvím internetu či telefonicky vyzve tým služeb a podpory. Na škody způsobené neoprávněným servisním zásahem se nevztahuje záruka. Přečtete si bezpečnostní pokyny dodané s produktem a dodržujte je.

 **VÝSTRAHA:** Aby nedošlo k elektrostatickému výboji, použijte uzemňovací náramek nebo se opakovaně dotýkejte nenatřeného kovového povrchu (například konektoru na zadní straně počítače).


 **VÝSTRAHA:** Zacházejte se součástmi a kartami opatrně. Nedotýkejte se součástí ani kontaktů na kartě. Držte kartu za okraje nebo za montážní svorku. Součásti, jako je například procesor, držte za okraje, ne za kolíky.

 **VÝSTRAHA:** Při odpojování kabelu vytahujte kabel za konektor nebo za vytahovací poutko, ne za vlastní kabel. Konektory některých kabelů mají upevňovací západku. Pokud odpojujete tento typ kabelu, před jeho vytažením západku zmačkněte. Když oddělujete konektory od sebe, zarovnejte je tak, aby nedošlo k ohnutí kolíků. Také před připojením kabelu se ujistěte, že jsou oba konektory správně zarovnané.


 **POZNÁMKA:** Barva počítače a některých součástí se může lišit od barev uvedených v tomto dokumentu.

Aby nedošlo k poškození počítače, před manipulací s vnitřními součástmi počítače proveďte následující kroky.


1. Ujistěte se, že je pracovní povrch rovný a čistý, aby nedošlo k poškrábání krytu počítače.
2. Vypněte počítač (Vypnutí počítače).
3. Pokud je počítač připojen k dokovacím zařízením, například k volitelné multimediální základně nebo k externí baterii, odpojte je.


 **VÝSTRAHA:** Při odpojování síťového kabelu nejprve odpojte kabel od počítače a potom jej odpojte od síťového zařízení.

4. Odpojte všechny síťové kabely od počítače.
5. Odpojte počítač a všechna připojená zařízení od elektrických zásuvek.
6. Zavřete displej a otočte počítač spodní stranou nahoru na plochý pracovní povrch.

 **POZNÁMKA:** Před servisním zásahem uvnitř počítače je třeba vyjmout hlavní baterii, aby nedošlo k poškození základní desky.

7. Vyjměte hlavní baterii.
8. Otočte počítač horní stranou nahoru.
9. Otevřete displej.
10. Stisknutím tlačítka napájení uzemněte základní desku.

 **VÝSTRAHA:** Aby nedošlo k úrazu elektrickým proudem, před otevřením krytu počítače vždy odpojte počítač od elektrické zásuvky.

 **VÝSTRAHA:** Před manipulací s vnitřními součástmi počítače proveďte uzemnění tím, že se dotknete nenatřené kovové plochy, jako například kovové části na zadní straně počítače. Během práce se opětovně dotýkejte nenatřené kovové plochy, abyste vybili statickou elektřinu, která by mohla interní součásti počítače poškodit.


11. Vyjměte z příslušných slotů všechny nainstalované karty ExpressCard nebo čipové karty.

Doporučené nástroje

Postupy uvedené v tomto dokumentu mohou vyžadovat použití následujících nástrojů:

- malý plochý šroubovák,
- šroubovák Phillips #0,
- šroubovák Phillips #1,
- malá plastová jehla.

Vypnutí počítače


 **VÝSTRAHA:** Aby nedošlo ke ztrátě dat, před vypnutím počítače uložte a zavřete všechny otevřené soubory a ukončete všechny spuštěné aplikace.

1. Ukončete operační systém:

– Windows 8:


* Zařízení s dotykovým ovládáním:

a. Přejetím prstem od středu k pravému okraji obrazovky otevřete nabídku Ovládací tlačítka, kde vyberete tlačítko **Nastavení**.


b. Vyberte  a pak možnost **Vypnout**.

* Pomocí myši:

a. Umístěte ukazatel myši do pravého horního rohu obrazovky a klikněte na tlačítko **Nastavení**.


b. Klikněte na  a vyberte možnost **Vypnout**.

– Windows 7:

1. Klikněte na tlačítko **Start** .

2. Klikněte na tlačítko **Vypnout**.

nebo

1. Klikněte na tlačítko **Start** .

2. Klikněte na šipku v pravém spodním rohu nabídky **Start** a poté klikněte




na tlačítko **Vypnout**.


2. Ujistěte se, že je počítač vypnutý a že jsou vypnuta i další připojená zařízení. Pokud se počítač při ukončení operačního systému automaticky nevypne, vypněte jej tlačítkem napájení, které stisknete a podržíte po dobu 4 sekund.

Po manipulaci s vnitřními součástmi počítače

Po dokončení montáže se ujistěte, že jsou připojena všechna externí zařízení, karty a kabely. Učiňte tak dříve, než zapnete počítač.

 **VÝSTRAHA: Aby nedošlo k poškození počítače, používejte pouze baterie určené pro tento konkrétní počítač Dell. Nepoužívejte baterie navržené pro ostatní počítače Dell.**

1. Připojte veškerá externí zařízení, například replikátor portů, externí baterii nebo mediální základnu, a namontujte všechny karty, například kartu ExpressCard.
2. Připojte k počítači všechny telefonní nebo síťové kabely.

 **VÝSTRAHA: Chcete-li připojit síťový kabel, nejprve připojte kabel do síťového zařízení a teprve poté do počítače.**

3. Vložte baterii.
4. Připojte počítač a všechna připojená zařízení do elektrických zásuvek.
5. Zapněte počítač.

Funkce počítače Tablet PC

Úvod

Počítač Tablet PC je vybaven následujícími funkcemi:

- [uživatelské režimy](#),
- [tlačítka tabletu](#),
- [rozhraní počítače Tablet PC](#),
- [nastavení tabletu](#).

Uživatelské režimy

Počítač Tablet PC lze používat ve dvou různých režimech:

- Režim Notebook
- Režim Tablet

Používání počítače Tablet PC v režimu Tablet

Počítač Tablet PC můžete přepnout z režimu Notebook do režimu Tablet otočením otočného čepu displeje o 180 stupňů po směru hodinových ručiček nebo proti němu.

△ VÝSTRAHA: Čep neotáčejte o více než 180 stupňů, jelikož by došlo k poškození počítače Tablet PC.

1. Otevřete displej počítače Tablet PC.



2. Přidržte základnu jednou rukou v místě opěrky rukou a druhou rukou uchopte vrchní část displeje. Poté otočte otočným čepem ve směru šipky na jeho krytu o 180 stupňů po směru hodinových ručiček, až ucítíte, že je displej pevně na svém místě.



3. Přidržte základnu jednou rukou v místě opěrky rukou a druhou rukou uchopte vrchní část displeje. Poté otočte otočným čepem ve směru šipky na jeho krytu o 180 stupňů proti směru hodinových ručiček, až ucítíte, že je displej pevně na svém místě.



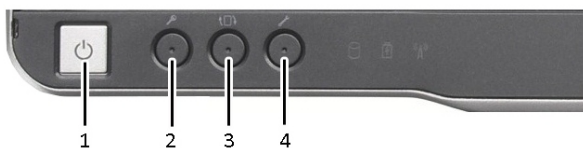
4. Sestavu displeje sklopte na základnu tak, aby displej směřoval vzhůru.



Orientace na výšku představuje způsob využití režimu Tablet, při kterém uživatel po uchopení zařízení klade důraz na vertikální prostor. **Orientace na šířku** představuje způsob využití režimu Tablet, při kterém uživatel po uchopení zařízení klade důraz na horizontální prostor. Režim notebook je z povahy věci vždy nastaven na orientaci na šířku.

Tlačítka počítače Tablet PC

Počítač Tablet PC má tři tlačítka tabletu umístěná vedle vypínače. Aby tato tlačítka fungovala správně, je třeba nainstalovat aplikaci Dell Control Point System Manager.



1. Vypínač: Slouží k zapnutí a vypnutí počítače.
2. Tlačítko Zabezpečení systému Windows: Stisknutím tohoto tlačítka v režimu Tablet získáte přístup k dialogovému oknu nebo přihlašovací obrazovce Správce úloh systému Windows. Toto tlačítko poskytuje stejnou funkci jako stisknutí kombinace kláves <Ctrl><Alt> v režimu Notebook.
3. Tlačítko Otáčení obrazovky: Stisknutím tohoto tlačítka v režimu Tablet přepnete mezi orientací displeje na výšku a na šířku. Každým stisknutím tohoto tlačítka se obraz na displeji otočí o 90 stupňů po směru hodinových ručiček.
4. Tlačítko Dell Control Point: Stisknutím tohoto tlačítka získáte přístup k možnostem počítače Tablet PC a pera prostřednictvím aplikace Dell Control Point System Manager.

Tlačítka posouvání

Počítač Tablet PC má dvě tlačítka posouvání.



Obrázek 1. Tlačítka posouvání

1. Ovládání posouvání
2. Tlačítko Zpět

Používání ovladačů posouvání

- Tato tlačítka umožňují pohyb v rámci seznamu položek nebo mezi stránkami jednu po druhé, a to pohybem posuvníku nahoru a dolů či jeho uvolněním. Po uvolnění se ovladač automaticky vrátí do středové (výchozí) polohy.
- Chcete-li se v rámci seznamu položek nebo mezi stránkami pohybovat rychle, posuňte ovladač nahoru nebo dolů a podržte jej. Posouvání ukončíte uvolněním ovladače.
- Chcete-li vybrat objekty, ovladač posuvníku stiskněte a uvolněte, když se nachází ve středové (výchozí) poloze.
- Chcete-li spustit místní nabídku, stiskněte a podržte tlačítko Ovládání posouvání, dokud se na displeji nezobrazí kruh, a pak tlačítko uvolněte. Jedná se o stejnou funkci jako v případě kliknutí pravým tlačítkem myši na notebooku.

Používání tlačítka Zpět

- Chcete-li se posunout zpět, tak tlačítko Zpět stiskněte.
- Chcete-li zavřít aktivní okno, tak tlačítko Zpět stiskněte a podržte.
- Funkci tlačítka Zpět si můžete přizpůsobit pomocí volby Nastavení tabletu a pera.

Rozhraní počítače Tablet PC

Počítač Tablet PC je nabízen s následujícími operačními systémy:

- Microsoft Windows XP,
- Windows Vista,
- Windows 7.

Rozhraní počítače Tablet PC se v těchto operačních systémech liší. Seznam hlavních rozdílů naleznete níže.

Funkce	Popis	Windows Vista / Windows 7	Microsoft Windows XP
Dotyk	Možnost ovládat zařízení dotykem.	Ano	Ano
Program Windows Deník	Nativní aplikace pro vytváření poznámek umožňující psát přímo perem nebo dotykem.	Ano	Ano
Nástroj Výstřižky	Nástroj sloužící k zachycování částí vizuálních dat (dokumentů, obrázků apod.) prostřednictvím pera nebo dotyku.	Ano	Ano

Funkce	Popis	Windows Vista / Windows 7	Microsoft Windows XP
Rychlé pohyby perem	Zástupci běžných úloh aktivování gesty.	Ano	Ne
Zaškrťovací políčka	Vizuální identifikátory pro výběr souborů ve složkách.	Ano	Ne
Zpětná vazba kurzoru	Vizuální indikátor místa klepnutí.	Ano	Ne
Vstupní panel tabletu	Nástroj, který slouží k zadávání dat prostřednictvím pera nebo dotyku a který nahrazuje klávesnici.	Ano	Ano
Nástroje rozpoznávají vstupní zařízení	Vstupní panel tabletu a ikony změny velikosti v závislosti na použitém typu pera nebo dotyku.	Ano	Ne
Kurzor tabletu	Speciální kurzor tabletu, který se používá pro funkce počítače Tablet PC a který se liší od běžného kurzoru myši.	Ano	Ne
Dotyková pomůcka	Samostatný nástroj, který se zobrazí v režimu Dotyk a který slouží ke klikání pravým tlačítkem.	Ano	Ne
Zpětná vazba kurzoru	Pomocí vizuální zpětné vazby slouží k potvrzení, že na příslušnou položku bylo úspěšně klepnuto.	Ano	Ne

Používání počítače Tablet PC se systémem Windows 7

Počítač Tablet PC využívá několik vstupních zařízení. K dispozici je běžná klávesnice a touchpad, volitelné elektrostatické pero či můžete jako vstupní zařízení použít své prsty.

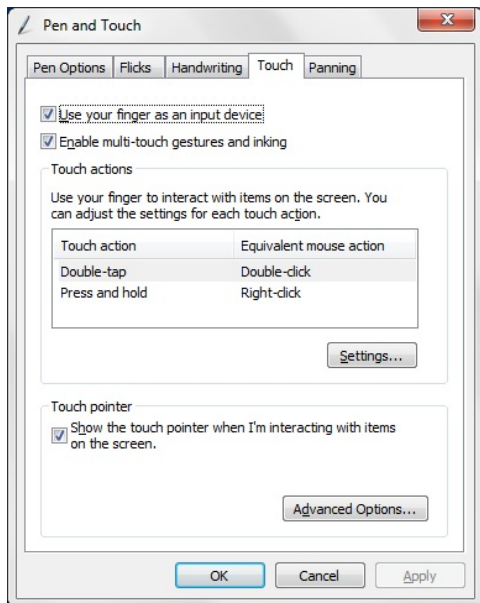
Dotykové ovládání

Hlavní výhodou počítače Tablet PC je možnost snadno přepínat mezi dotykovým ovládáním a ovládáním pomocí pera. Pokud pracujete v režimu Dotyk, zobrazí se pod

vaším prstem průhledný obrázek počítačové myši (tzv. ukazatel dotykového ovládání). Na ukazateli dotykového ovládání se nachází levé a pravé tlačítko myši, na které lze klepnout prstem. Ukazatelem dotykového ovládání můžete pohybovat pomocí části myši pod těmito tlačítky.

Povolení ukazatele dotykového ovládání:

- Klikněte na tlačítko **Start** > **Ovládací panely** > **Pero a dotykové ovládání** a klikněte na kartu **Dotyk**.
- V části **Ukazatel dotykového ovládání** vyberte volbu **Při práci s položkami na obrazovce zobrazit ukazatel dotyku**.



Obrázek 2. Pero a dotykové ovládání — Dotykové ovládání

Použití pera jako myš

Pero můžete použít stejným způsobem jako myš nebo touchpad notebooku. Podržením pera poblíž displeje se zobrazí malý ukazatel, který se bude pohybovat na základě pohybů pera. V tabulce níže naleznete informace o používání pera.

Funkce	Akce
Kliknutí myši	Na displej počítače Tablet PC lehce klepněte špičkou pera.
Dvojité kliknutí myši	Na displej počítače Tablet PC lehce klepněte špičkou pera rychle dvakrát za sebou.
Kliknutí pravým tlačítkem myši	Perem se dotkněte displeje a pero podržte, dokud systém Windows kolem ukazatele nezobrazí kruh.

Práce se soubory

Více souborů najednou můžete otevřít, odstranit nebo přesunout výběrem více položek v seznamu. Pomocí pera tabletu přejeďte na každou z položek, přičemž vyberte zaškrťovací políčko, které se nachází vlevo od každé z nich.

Aktivace zaškrťovacích políček:

1. Otevřete **Ovládací panely**.
2. Klikněte na volbu **Možnosti složky**.
3. Klikněte na tlačítko **Zobrazit**.
4. V části **Upřesnit nastavení** zaškrtněte políčko **Vybírat položky pomocí zaškrťovacích políček** a klikněte na tlačítko **OK**.

Použití pera jako psací pomůcky

Software sloužící k rozpoznávání rukopisu usnadňuje zadávání textu do aplikací pomocí pera. Některé aplikace, jako např. program Windows Deník, umožňují perem psát přímo v okně aplikace.

Základní funkce pera jsou:

- vstupní panel počítače Tablet PC,
- rychlé pohyby perem.

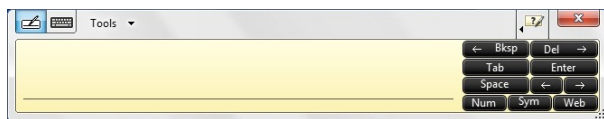
Používání vstupního panelu počítače Tablet PC

Vstupní panel počítače Tablet PC umožňuje zadávání textu přímo do aplikace v případě, pokud aplikace nepodporuje přímo zadávání pomocí pera.

Přístup k vstupnímu panelu počítače Tablet PC získáte provedením jedné z následujících možností:


- Klepněte perem do upravitelné oblasti aplikace. Zobrazí se ikona vstupního panelu počítače Tablet PC. Klepnutím na tuto ikonu se vstupní panel vysune z okraje obrazovky.

- Klepněte na kartu Vstupní panel, která je v případě skrytého vstupního panelu ukotvena na okraji obrazovky.
- Kartu vstupního panelu můžete přesunout jejím přetažením nahoru nebo dolů podél okraje obrazovky. Jakmile na kartu klepnete, otevře se na stejném místě vstupní panel.




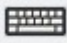
Obrázek 3. Vstupní panel počítače Tablet PC


Panel pro zapisování a panel znaků jsou vybaveny číselným panelem, panelem znaků a klávesami pro rychlý přístup na Internet. Tyto klávesy rychlé volby, které slouží k rychlému a přesnému zadávání příslušných typů znaků, jsou při psaní skryty, avšak objeví se, jakmile text vložíte nebo smažete.

 **POZNÁMKA:** Ve výchozím nastavení vstupní panel na dotykovou klávesnici přepíná automaticky, když umístíte kurzor do pole pro zadání hesla.

Zadávání textu

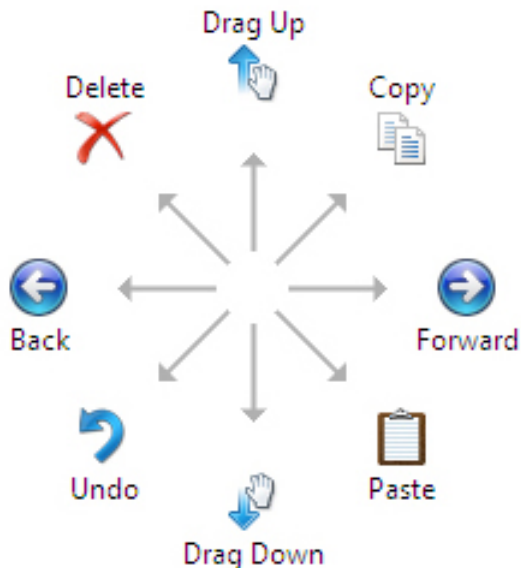
Text můžete zadávat prostřednictvím rozpoznávání rukopisu nebo dotykové klávesnice. Panel pro zapisování a panel znaků jsou vybaveny číselným panelem, panelem znaků a klávesami pro rychlý přístup na Internet. Tyto klávesy rychlé volby, které slouží k rychlému a přesnému zadávání příslušných typů znaků, jsou při psaní skryty, avšak objeví se, jakmile text vložíte nebo smažete. V následující tabulce se nachází ikony vstupního panelu a popis jejich funkcí.

Ikona	Název	Funkce
	Rozpoznávání rukopisu	Panel pro zapisování a panel znaků převádějí rukopis na počítačem psaný text. Pomocí panelu pro zapisování můžete psát, jako byste psali na linkovaný papír. Pomocí panelu znaků můžete zadávat jeden znak za druhým. Panel znaků převádí rukopis na počítačem psaný text postupně jedno písmeno, číslo nebo symbol za druhým, přičemž nebere v potaz kontext zbytku slova a nevyužívá rukopisného slovníku. Chcete-li vstupní panel přepnout na panel znaků, klepněte na volbu Nástroje a poté pište jeden znak za druhým.
	Dotyková klávesnice	Dotyková klávesnice je shodná s běžnou klávesnicí s tím rozdílem, že text zadáváte klepnutím na klávesy pomocí pera nebo prstu.

 **POZNÁMKA:** Ve výchozím nastavení vstupní panel na dotykovou klávesnici přepíná automaticky, když umístíte kurzor do pole pro zadání hesla.

Rychlé pohyby perem

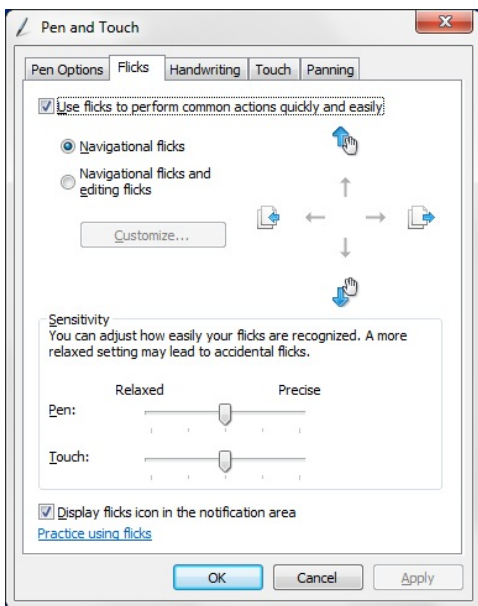
Rychlé pohyby perem umožňují uskutečňovat činnosti, které by běžně vyžadovaly použití klávesnice, jako např. stisknutí klávesy <Page Up> nebo šipkových kláves. Rychlé pohyby perem jsou uskutečňovány rychlými gesty v příslušném směru. Po rozpoznání rychlého pohybu perem počítač Tablet PC provede přiřazenou činnost.



Obrázek 4. Výchozí rychlé pohyby perem

Rychlé pohyby perem si můžete přizpůsobit následujícím způsobem:

- **Start**→**Ovládací panely**→**Pero a dotykové ovládání** a kliknutím na kartu **Rychlé pohyby perem**.



Obrázek 5. Pero a dotykové ovládání — Rychlé pohyby perem

Používání počítače Tablet PC se systémem Windows XP

S počítačem Tablet PC můžete použít různá vstupní zařízení. K dispozici je běžná klávesnice a touchpad, volitelné elektrostatické pero či můžete jako vstupní zařízení použít své prsty.

Použití pera jako myš

Pero můžete použít stejným způsobem jako myš nebo touchpad notebooku. Podržením pera poblíž displeje se zobrazí malý ukazatel, který se bude pohybovat na základě pohybů pera. Kliknutí myši se provádí klepnutím na displej. Dvojitě kliknutí myši se provádí dvojitým klepnutím na displej. Kliknutí pravým tlačítkem myši se provádí podržením pera na displeji, dokud se kolem ukazatele nezobrazí červený kruh. Následným zvednutím pera se na příslušném místě zobrazí odpovídající podnabídka.



Obrázek 6. Indikátor ukazatele

Použití pera jako psací pomůcky

Nativní software sloužící k rozpoznávání rukopisu usnadňuje zadávání textu do aplikací pomocí pera. Některé aplikace, jako např. program Windows Deník, umožňují perem psát přímo v okně aplikace.

Vstupní panel počítače Tablet PC

Vstupní panel počítače Tablet PC slouží k zadávání textu přímo do aplikace v případě, pokud aplikace nepodporuje přímo zadávání pomocí pera.

Přístup k vstupnímu panelu počítače Tablet PC získáte klepnutím pera do upravitelné oblasti aplikace. Zobrazí se ikona vstupního panelu počítače Tablet PC.

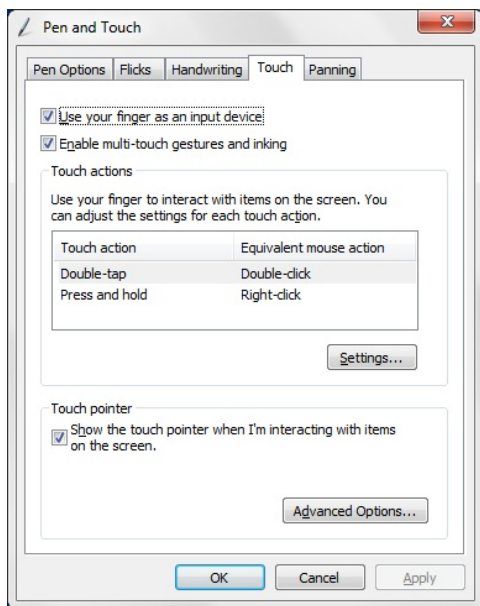
Text můžete zadávat prostřednictvím panelu pro zapisování, panelu znaků nebo klávesnice na obrazovce. Panel pro zapisování a panel znaků převádějí rukopis na počítačem psaný text. Klávesnice na obrazovce je shodná s běžnou klávesnicí s tím rozdílem, že text zadáváte klepnutím na klávesy pomocí pera nebo prstu. V následující tabulce naleznete různé možnosti používání vstupního panelu.

Dotykové ovládání

Hlavní výhodou počítače Tablet PC je možnost snadno přepínat mezi dotykovým ovládáním a ovládáním pomocí pera. Stejně jako u pera je i klepnutí prstem na obrazovku shodné s kliknutím myši a poklepání je shodné s dvojitým kliknutím myši. Kliknutí pravým tlačítkem myši lze v režimu Dotyk uskutečnit tak, že se prstem dotknete obrazovky a podržíte jej, dokud se kolem ukazatele nezobrazí červený kruh. Poté se po zvednutí prstu zobrazí příslušná podnabídka. Tento kruh nemusí být vždy vidět, jelikož může být zakrytý vašimi prsty.

Nastavení tabletu a pera

Volba Nastavení tabletu a pera je dostupná pomocí ovládacího panelu nebo aplikace Dell Control Point Manager.



Obrázek 7. Okno Pero a dotykové ovládání

V okně Pero a dotykové ovládání se nachází následující části:

- **Nastavení:** Slouží k přizpůsobení zařízení pro psaní pravou nebo levou rukou a nastavení umístění nabídky a kalibrace.
- **Displej:** Slouží k nastavení orientace a jasu obrazovky.
- **Tlačítka tabletu:** Slouží k nastavení tlačítek.
- **Možnosti pera:** Slouží k nastavení akcí pera a přidělení funkcí jeho tlačítkům.

Nastavení počítače Tablet PC

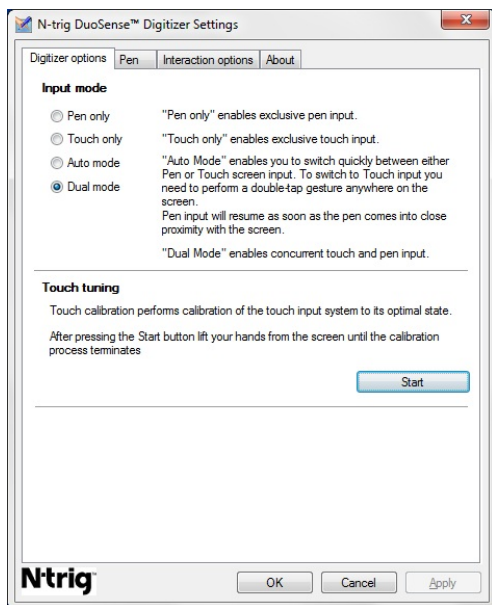
Aplet **N-trig DuoSense Digitizer Settings** slouží k nastavení digitizéru. Ikona apletu N-trig se zobrazí na hlavním panelu systému. Umístěním ukazatele myši na ikonu se zobrazí verze firmwaru. Kliknutím pravým tlačítkem myši na ikonu se zobrazí podnabídka **Vlastnosti a O aplikaci**. V okně apletu **N-trig DuoSense Digitizer Settings** se nachází následující karty:

- Možnosti digitizéru,
- Pero,
- Interaktivní možnosti,

Karta Možnosti digitizéru

Karta Možnosti digitizéru umožňuje následující:

- výběr vstupního režimu,
- optimalizace dotyku.



Obrázek 8. N-trig DuoSense Digitizer Settings — Možnosti digitizéru

Vstupní režim

Aplet **N-trig DuoSense Digitizer** pracuje ve čtyřech provozních režimech:

- **Pouze pero:** V tomto režimu lze digitizér N-trig ovládat pouze ovládacím perem. Změna režimu Pouze pero na jiný režim:
 - a. Na hlavním panelu systému klikněte nebo klepněte na ikonu apletu N-trig.
 - b. V okně apletu vyberte požadovaný režim a klikněte na tlačítko **OK**.
- **Pouze dotyk:** V režimu Pouze dotyk lze digitizér N-trig ovládat pouze prsty. Ovládací pero použít nelze.



POZNÁMKA: Chcete-li zajistit přesné ovládání, dotýkejte se digitizéru pouze jednou rukou.

Změna režimu Pouze dotyk na jiný režim:

- a. Na hlavním panelu systému klikněte nebo klepněte na ikonu apletu N-trig.
 - b. V okně apletu vyberte požadovaný režim a klikněte na tlačítko **OK**.
- **Automatický režim:** Digitizér N-trig dokáže rozpoznat dotyk ovládacího pera i prstu. Automatický režim intuitivně přepíná mezi režimy Pouze pero a Pouze dotyk. V automatickém režimu je výchozím ovládacím prvkem ovládací pero, nachází-li se v dosahu displeje tabletu (pokud se jej přímo dotýká nebo je těsně nad ním). Základním principem tohoto režimu je přepnutí digitizéru do režimu Pouze pero, jakmile digitizér rozpozná, že se v jeho blízkosti nachází ovládací pero. K přepnutí z režimu Pouze pero do režimu Pouze dotyk dojde poklepáním prstem na obrazovku (princip je shodný s dvojitým kliknutím myši). Zařízení v tomto režimu zůstane tak dlouho, dokud se ovládací pero nenachází v jeho dosahu. Jakmile zařízení ovládací pero ve svém dosahu rozpozná, automaticky přepne do režimu Pouze pero.
 - **Duální režim (systémy Windows Vista a Windows 7):** Duální režim je jedinečný režim, který funguje pouze v systémech Windows Vista a Windows 7. V tomto režimu zařízení mezi dostupnými polohovacími zařízeními přepíná automaticky na základě vnitřní priority a atributů.

Optimalizace dotyku

Kalibrací dotyku vyladíte ovládání dotykem do optimálního stavu. Pokud tablet správně nerozpoznává prsty, lze opětovně kalibrovat funkci dotyku. Kalibrace funkce dotyku:

1. Klikněte na tlačítko **Start** a postupujte podle pokynů na obrazovce.

.

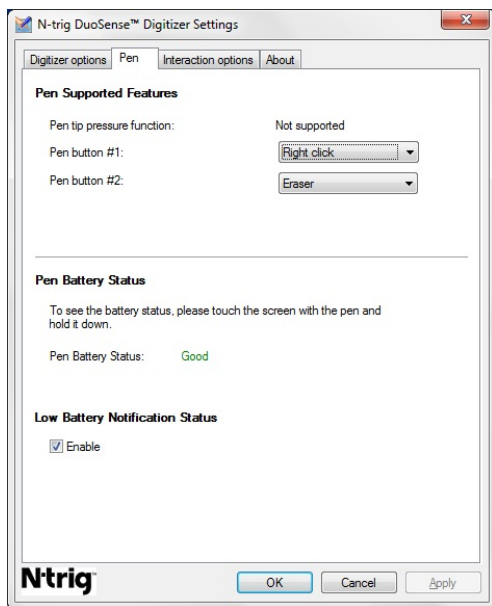


POZNÁMKA: Během resetování dotyku se displeje nedotýkejte.

Karta Pero

Karta Pero umožňuje:

- definovat funkce podporované perem,
- zobrazovat stav baterie pera.



Obrázek 9. N-Trig DuoSense Digitizer Settings — Pero

Funkce pera a stav jeho baterie

Můžete nakonfigurovat tlačítka pera. Na peru se nachází dvě tlačítka označovaná jako:

- Tlačítko pera číslo 1: Jedná se o tlačítko nacházející se nejdříve vlevo. Ve výchozím nastavení je tomuto tlačítku přiřazena funkce pravého tlačítka myši.
- Tlačítko pera číslo 2: Je umístěno přímo nad primárním tlačítkem. Ve výchozím nastavení je tomuto tlačítku přiřazena funkce mazání.

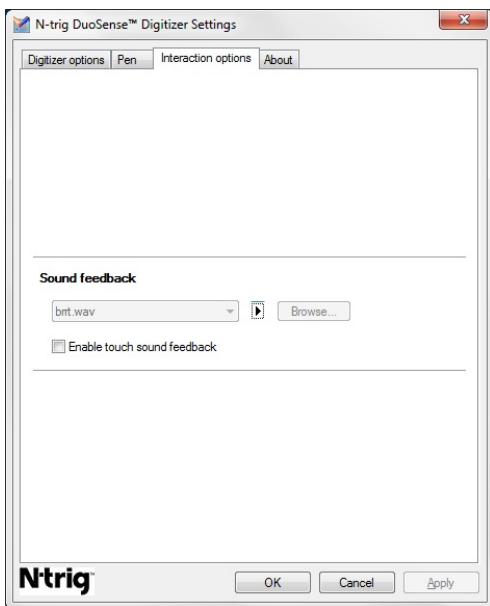
Funkce tlačítek lze změnit. Dostupné možnosti jsou:

- neaktivní,
- kliknutí pravým tlačítkem myši,
- mazání.

Na kartě Pero lze zobrazit stav baterie pera. Chcete-li stav baterie zobrazit, dotkněte se perem displeje a pero podržte.

Karta Možnosti interakce

Na kartě Možnosti interakce můžete nastavit zvukové efekty operačního systému při různých režimech.



Obrázek 10. N-trig Duo Sense Digitizer Settings — Možnosti interakce

Můžete vybrat soubor .WAV, který se přehraje, když se prstem dotknete displeje. Zvuk otestujete kliknutím na ikonu Přehrát.

Odstraňování problémů s digitizérem N-Trig

Problémy s instalací

- Chybová zpráva během instalace: **Pro spuštění tohoto softwaru není k dispozici odpovídající hardware**
 - Ujistěte se, že sada, kterou chcete spustit, podporuje příslušný operační systém (Windows 7, Windows Vista nebo Windows XP).
 - Ujistěte se, že sada, kterou chcete spustit, je odpovídající verze (32bitová nebo 64 bitová).
- Instalace sady pro systémy Windows Vista nebo Windows XP na firmware systému Windows 7.
 - Pokud jste v tabletu přešli na starší verzi operačního systému (z Windows 7 na Windows Vista nebo Windows XP), aniž byste odinstalovali sadu N-Trig, zůstane firmware digitizéru kompatibilní se systémem Windows 7. Pro vrácení výchozí verze firmwaru bude třeba aplikaci vrátit zpět.

- Instalace sady pro systém Windows 7 na firmware systému Windows Vista nebo Windows XP
 - Pokud jste v tabletu upgradovali systém Windows Vista nebo Windows XP na Windows 7, aniž byste odinstalovali sadu N-Trig, zůstane firmware digitizéru kompatibilní se systémem Windows Vista nebo Windows XP. Sady pro systém Windows 7 již obsahují aplikaci pro vrácení firmwaru zpět. Tento nástroj se spustí a poté bude pokračovat instalace sady pro systém Windows 7.

Problémy s výkonem

- Vicedotyková funkce nefunguje
 - a. Ujistěte se, že je nainstalována sada N-trig.
 - b. Otevřete **Ovládací panely** a ujistěte se, že obsahují ikonu apletu **N-trig DuoSense Digitizer Settings**. Pokud sada nainstalována není, nainstalujte sadu pro operační systém nainstalovaný v počítači.
 - c. Pomocí systémových informací zjistěte, kolik dotykových bodů je rozpoznáváno.
 1. Klikněte na tlačítko **Start**.
 2. Pravým tlačítkem myši klikněte na volbu **Počítač** a z nabídky vyberte volbu **Vlastnosti**.
 3. Počet dotykových bodů by měl být zobrazen v informačním okně.

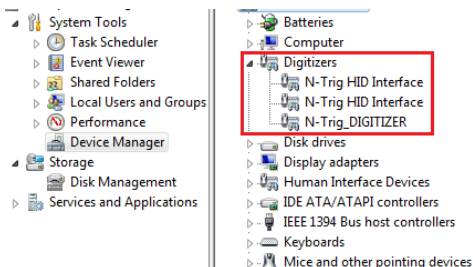
System	
Rating:	System rating is not available
Processor:	Intel(R) Core(TM)2 Duo CPU U9600 @ 1.60GHz 1.60 GHz
Installed memory (RAM):	2.00 GB (1.89 GB usable)
System type:	32-bit Operating System
Pen and Touch:	Pen and Touch Input Available with 4 Touch Points

Obrázek 11. Systémové informace — Dotykové body pera a Dotykové ovládání



POZNÁMKA: Sady pro systémy Windows Vista a Windows XP vícedotykovou funkci se čtyřmi body nepodporují. Tyto sady podporují jednodotykové ovládání a gesta (dva prsty).

- Sada byla nainstalována, ale je funkční jen částečně
 - a. Otevřete **Správce zařízení** a ujistěte se, zda byl digitizér počítačem rozpoznán.

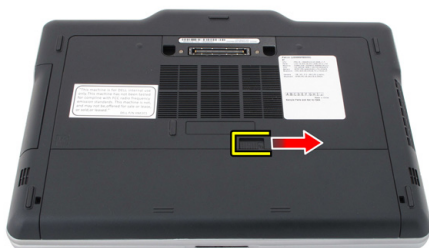


Obrázek 12. Správce zařízení — Digitizéry

- b. Pokud zařízení rozpoznáno bylo, odinstalujte sadu N-trig a nainstalujte ji znovu.
- c. Pokud zařízení rozpoznáno nebylo, zkontrolujte, zda se nenachází na seznamu **Neznámá zařízení**. Pokud ano, aktualizujte jeho ovladač.
- d. V systému Windows 7 je po úspěšné instalaci sady N-trig třeba zkontrolovat, zda je zaškrtnuto políčko **Součásti počítače Tablet PC** (v části Funkce systému Windows).
 1. Klikněte na volbu **Ovládací panely --> Programy a funkce**.
 2. V okně Programy a funkce klikněte na odkaz **Zapnout nebo vypnout funkce systému Windows** nacházející se na levém bočním panelu
 3. Ujistěte se, že je zaškrtnuto políčko **Součásti počítače Tablet PC**.

Vyjmutí baterie

1. Postupujte podle pokynů v části [Před manipulací s počítačem](#).
2. Posunutím zajišťovací západky uvolněte baterii.



3. Vyměňte baterii z počítače.



Vložení baterie

1. Zasuňte baterii zpět do počítače.
Zajišťovací západky automaticky zapadnou na své místo a baterii zajistí.
2. Postupujte podle pokynů v části [Po manipulaci uvnitř počítače](#).

Karta SIM

Vyjmutí karty SIM (Subscriber Identity Module)

1. Postupujte podle pokynů v části [Před manipulací s počítačem](#).
2. Vyjměte baterii.
3. Stiskněte a uvolněte kartu SIM, která se nachází na stěně baterie.



4. Vysuňte kartu SIM z počítače.



Vložení karty SIM (Subscriber Identity Module)

1. Vložte kartu SIM do příslušného slotu.
2. Vložte baterii.
3. Postupujte podle pokynů v části [Po manipulaci uvnitř počítače](#).

Karta ExpressCard

Vyjmutí karty ExpressCard

1. Postupujte podle pokynů v části [Před manipulací s počítačem](#).
2. Vyměňte baterii.
3. Zatlačte na kartu ExpressCard.



4. Vyměňte kartu ExpressCard z počítače.



Vložení karty ExpressCard

1. Vložte kartu ExpressCard do příslušného slotu, dokud neuslyšíte cvaknutí.
2. Postupujte podle pokynů v části [Po manipulaci uvnitř počítače](#).

Zadní panel

Demontáž zadního panelu

1. Postupujte podle pokynů v části [Před manipulací s počítačem](#).
2. Vyjměte baterii.
3. Demontujte šrouby upevňující zadní panel.



4. Vysuňte zadní panel směrem k zadní straně počítače a demontujte jej.



Montáž zadního panelu

1. Připevněte zadní panel na zadní stranu počítače.
2. Namontováním šroubů upevněte zadní panel.
3. Vložte baterii.
4. Postupujte podle pokynů v části [Po manipulaci uvnitř počítače](#).

Pevný disk

Demontáž sestavy pevného disku

1. Postupujte podle pokynů v části [Před manipulací s počítačem](#).
2. Vyměňte baterii.
3. Demontujte zadní panel.
4. Demontujte šrouby upevňující pevný disk k počítači.



5. Vytáhněte pevný disk z počítače.



6. Demontujte šroub držáku pevného disku.



7. Demontujte držák pevného disku a vysuňte gumovou část pevného disku.



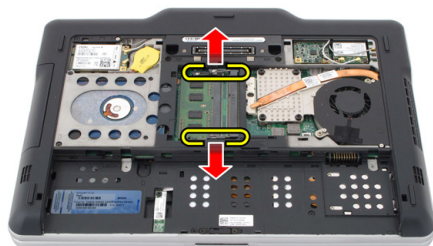
Montáž sestavy pevného disku

1. Připevněte držák pevného disku a gumu k pevnému disku.
2. Namontováním šroubu upevněte držák pevného disku a gumu.
3. Vložte pevný disk do přihrádky.
4. Namontujte šrouby upevňující pevný disk k počítači.
5. Namontujte zadní panel.
6. Vložte baterii.
7. Postupujte podle pokynů v části [Po manipulaci uvnitř počítače](#).

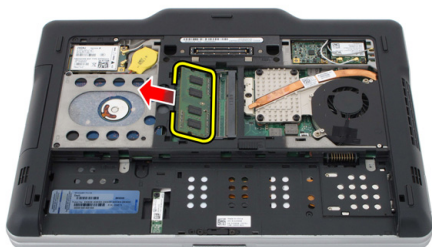
Paměť

Demontáž paměti

1. Postupujte podle pokynů v části [Před manipulací s počítačem](#).
2. Vyměňte baterii.
3. Demontujte zadní panel.
4. Vysuňte upevňovací svorky z paměťového modulu.



5. Demontujte paměťový modul z počítače.



Montáž paměti

1. Vložte paměťový modul do slotu.
2. Zatlačte na paměť, dokud ji upevňovací svorky nezajistí.
3. Namontujte zadní panel.
4. Vložte baterii.
5. Postupujte podle pokynů v části [Po manipulaci uvnitř počítače](#).

Karta rozhraní Bluetooth

Demontáž modulu Bluetooth

1. Postupujte podle pokynů v části [Před manipulací s počítačem](#).
2. Vyměňte baterii.
3. Demontujte šroub upevňující modul Bluetooth.



4. Odpojte kabel modulu Bluetooth od modulu Bluetooth.



5. Demontujte modul Bluetooth.



Montáž modulu Bluetooth

1. Umístěte modul Bluetooth do slotu v přihrádce baterie.
2. Připojte kabel modulu Bluetooth k modulu Bluetooth.
3. Namontováním šroubu upevněte modul Bluetooth k počítači.
4. Vložte baterii.
5. Postupujte podle pokynů v části [Po manipulaci uvnitř počítače](#).

Bezdrátová síťová karta (WLAN)

Demontáž karty WLAN (Wireless Local Area Network)

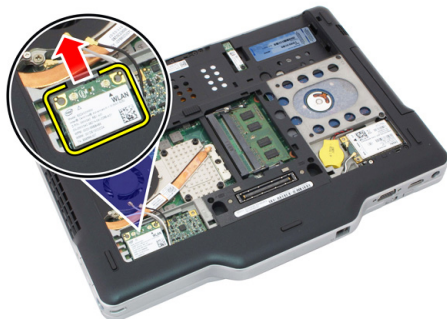
1. Postupujte podle pokynů v části [Před manipulací s počítačem](#).
2. Vyjměte baterii.
3. Demontujte zadní panel.
4. Odpojte kabely antény WLAN od karty.



5. Demontujte šroub upevňující kartu WLAN k základní desce.



6. Demontujte kartu WLAN z počítače.



Montáž karty WLAN (Wireless Local Area Network)

1. Vložte kartu WLAN do příslušného slotu.
2. Namontováním šroubů upevněte kartu WLAN k základní desce.
3. Připojte kabely antény ke kartě WLAN.
4. Namontujte zadní panel.
5. Vložte baterii.
6. Postupujte podle pokynů v části [Po manipulaci uvnitř počítače](#).

Bezdrátová síťová karta (WWAN)

Demontáž karty WWAN (Wireless Wide Area Network)

1. Postupujte podle pokynů v části [Před manipulací s počítačem](#).
2. Vyměňte baterii.
3. Demontujte zadní panel.
4. Odpojte kabely antény WWAN od karty.



5. Demontujte šroub upevňující kartu WWAN k základní desce.



6. Demontujte kartu WWAN z počítače.



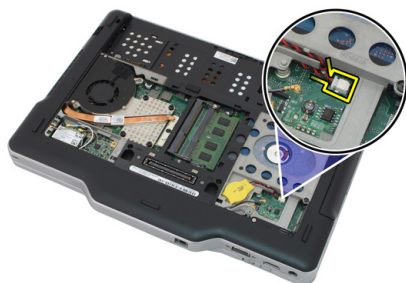
Montáž karty WWAN (Wireless Wide Area Network)

1. Vložte kartu WWAN do příslušného slotu.
2. Namontováním šroubů upevněte kartu WWAN k základní desce.
3. Připojte kabely antény ke kartě WWAN.
4. Namontujte zadní panel.
5. Vložte baterii.
6. Postupujte podle pokynů v části [Po manipulaci uvnitř počítače](#).

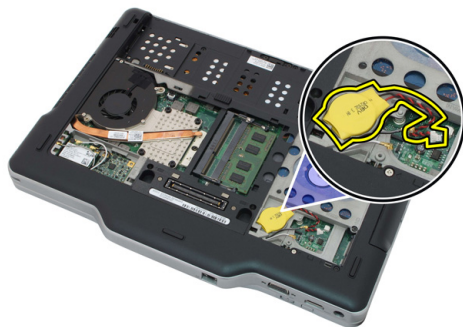
Knoflíková baterie

Vyjmutí knoflíkové baterie

1. Postupujte podle pokynů v části [Před manipulací s počítačem](#).
2. Vyměňte baterii.
3. Demontujte zadní panel.
4. Demontujte kartu WWAN.
5. Odpojte kabel knoflíkové baterie od základní desky.



6. Vyměňte knoflíkovou baterii.



Vložení knoflíkové baterie

1. Vložte knoflíkovou baterii do slotu.
2. Připojte kabel knoflíkové baterie k základní desce.
3. Namontujte kartu WWAN.
4. Namontujte zadní panel.
5. Vložte baterii.
6. Postupujte podle pokynů v části [Po manipulaci uvnitř počítače](#).

Kryt základny

Demontáž spodního krytu

1. Postupujte podle pokynů v části [Před manipulací s počítačem](#).
2. Vyměňte baterii.
3. Demontujte zadní panel.
4. Demontujte sestavu pevného disku.
5. Demontujte šrouby upevňující spodní kryt.



6. Uvolněte spodní kryt z okrajů a demontujte jej z počítače.



Montáž spodního krytu

1. Nasaďte spodní kryt, dokud jeho okraje nezapadnou na místo.
2. Namontováním šroubů upevněte spodní kryt.
3. Namontujte sestavu pevného disku.
4. Namontujte zadní panel.
5. Vložte baterii.
6. Postupujte podle pokynů v části [Po manipulaci uvnitř počítače](#).

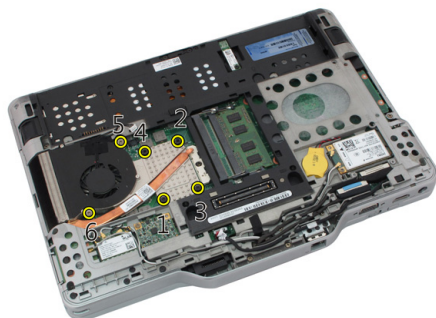
Chladič

Demontáž chladiče

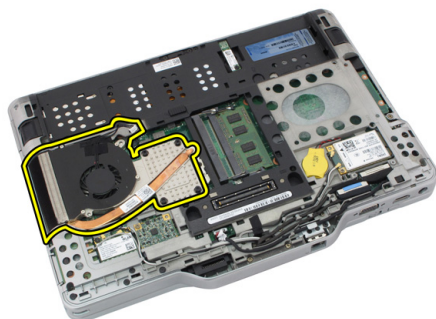
1. Postupujte podle pokynů v části [Před manipulací s počítačem](#).
2. Vyměňte baterii.
3. Demontujte zadní panel.
4. Demontujte sestavu pevného disku.
5. Demontujte spodní kryt.
6. Odpojte kabel ventilátoru od základní desky.



7. Povolte zajišťovací šrouby chladiče a demontujte šrouby ventilátoru.



8. Zvedněte chladič a demontujte jej z počítače.



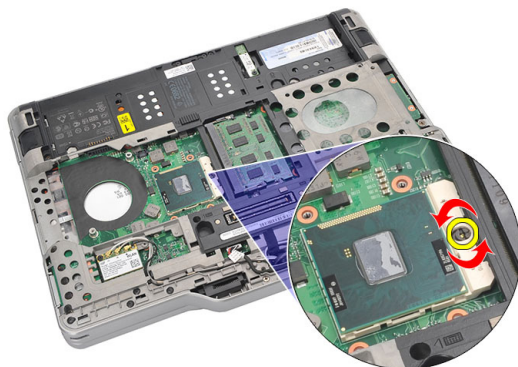
Montáž chladiče

1. Umístěte chladič do přihrádky chladiče.
2. Namontováním zajišťovacích šroubů upevněte chladič.
3. Namontováním šroubů upevněte ventilátor k základní desce.
4. Připojte kabel ventilátoru k základní desce.
5. Namontujte zadní kryt.
6. Namontujte sestavu pevného disku.
7. Namontujte zadní panel.
8. Vložte baterii.
9. Postupujte podle pokynů v části [Po manipulaci uvnitř počítače](#).

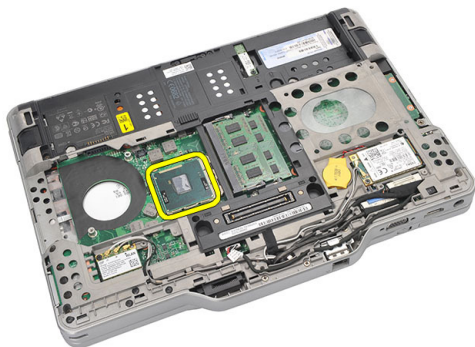
Processor

Demontáž procesoru

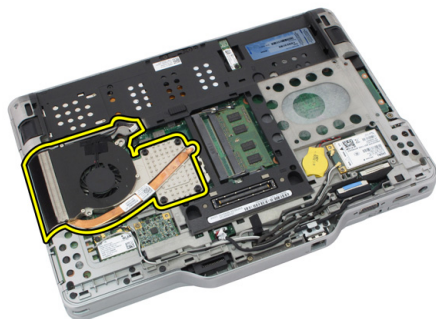
1. Postupujte podle pokynů v části [Před manipulací s počítačem](#).
2. Vyjměte baterii.
3. Demontujte zadní panel.
4. Demontujte sestavu pevného disku.
5. Demontujte spodní kryt.
6. Demontujte chladič.
7. Otáčejte vačkovým šroubem procesoru proti směru hodinových ručiček.



8. Zvedněte procesor a demontujte jej z počítače.



9. Zvedněte chladič a demontujte jej z počítače.



Montáž procesoru

1. Vložte procesor do příslušné zásuvky.
2. Otáčením vačkového šroubu procesoru po směru hodinových ručiček upevněte procesor.
3. Namontujte chladič.
4. Namontujte spodní kryt.
5. Namontujte sestavu pevného disku.
6. Namontujte zadní panel.
7. Vložte baterii.
8. Postupujte podle pokynů v části [Po manipulaci uvnitř počítače](#).

Rám klávesnice

Demontáž rámu klávesnice

1. Postupujte podle pokynů v části [Před manipulací s počítačem](#).
2. Vyměňte baterii.
3. Uvolněte rám klávesnice z okrajů a demontujte jej z počítače.



Montáž rámu klávesnice

1. Zatlačte na všechny hrany rámu klávesnice tak, aby zapadl na své místo.
2. Vložte baterii.
3. Postupujte podle pokynů v části [Po manipulaci uvnitř počítače](#).

Klávesnice

Demontáž klávesnice

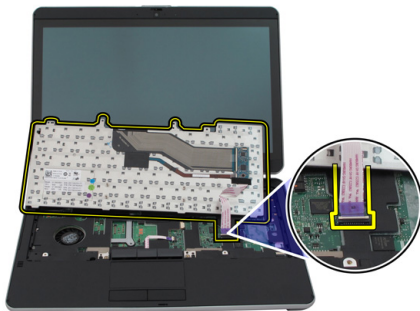
1. Postupujte podle pokynů v části [Před manipulací s počítačem](#).
2. Vyměňte baterii.
3. Demontujte zadní panel.
4. Demontujte rám klávesnice.
5. Demontujte šrouby upevňující klávesnici k zadní části počítače.



6. Otočte počítač a demontujte šrouby upevňující klávesnici.



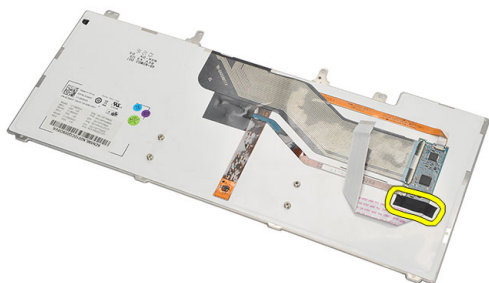
7. Otočte klávesnici a odpojte její datový kabel ze základní desky.



8. Demontujte klávesnici z počítače.



9. Odlepte mylarovou pásku, která připevňuje datový kabel klávesnice k zadní straně klávesnice.



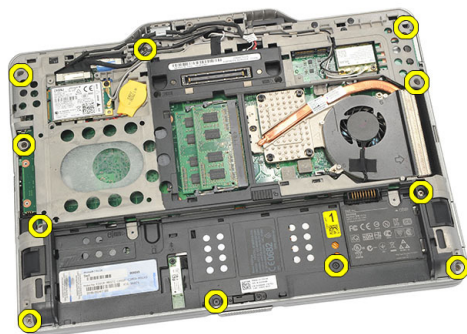
Montáž klávesnice

1. Mylarovou páskou připevněte datový kabel klávesnice k zadní části klávesnice.
2. Nasadte klávesnici na opěrku rukou a zarovnejte ji s otvory na šrouby.
3. Připojte datový kabel klávesnice k základní desce.
4. Namontujte šrouby klávesnice.
5. Otočte počítač a namontujte šrouby upevňující klávesnici k základní desce.
6. Namontujte rám klávesnice.
7. Namontujte zadní kryt.
8. Vložte baterii.
9. Postupujte podle pokynů v části [Po manipulaci uvnitř počítače](#).

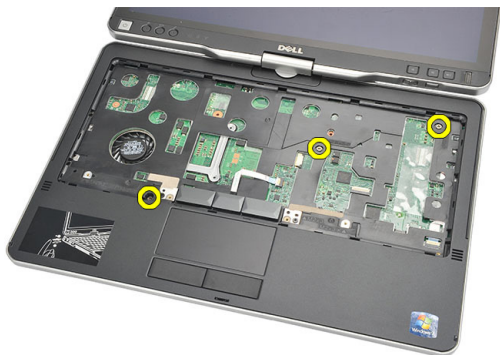
Opěrka rukou

Demontáž opěrky rukou

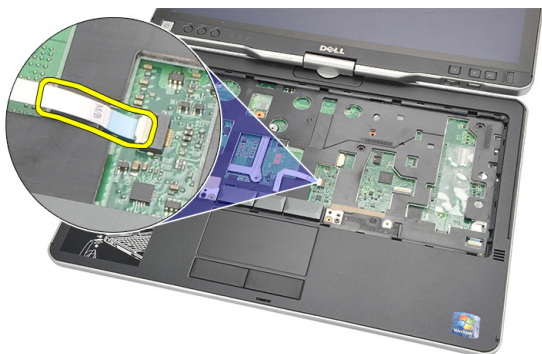
1. Postupujte podle pokynů v části [Před manipulací s počítačem](#).
2. Vyměňte baterii.
3. Demontujte zadní panel.
4. Demontujte rám klávesnice.
5. Demontujte sestavu pevného disku.
6. Demontujte zadní kryt.
7. Demontujte šrouby upevňující opěrku rukou k zadní straně počítače.



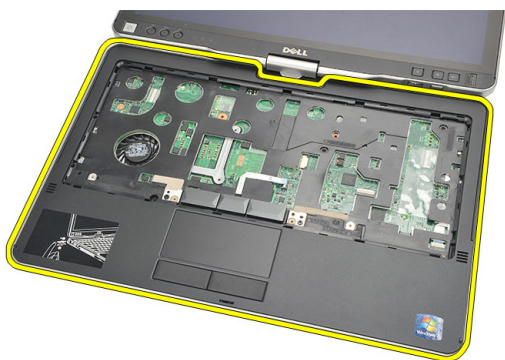
8. Otočte počítač a demontujte šrouby upevňující opěrku rukou.



9. Odpojte kabel touchpadu od základní desky.



10. Vjměte opěrku rukou a demontujte ji z počítače.



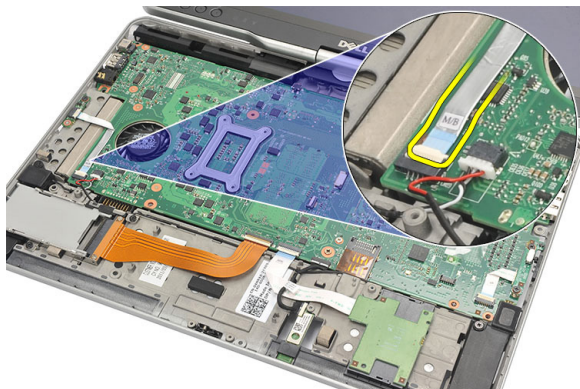
Montáž opěrky rukou

1. Připojte kabel touchpadu k základní desce.
2. Utáhněte šrouby upevňující opěrku rukou.
3. Otočte počítač a namontujte šrouby upevňující opěrku rukou k základní desce.
4. Nasad'te spodní kryt.
5. Namontujte sestavu pevného disku.
6. Namontujte klávesnici.
7. Namontujte rám klávesnice.
8. Namontujte zadní panel.
9. Vložte baterii.
10. Postupujte podle pokynů v části [Po manipulaci uvnitř počítače](#).

Senzor uzavření displeje

Demontáž senzoru uzavření displeje

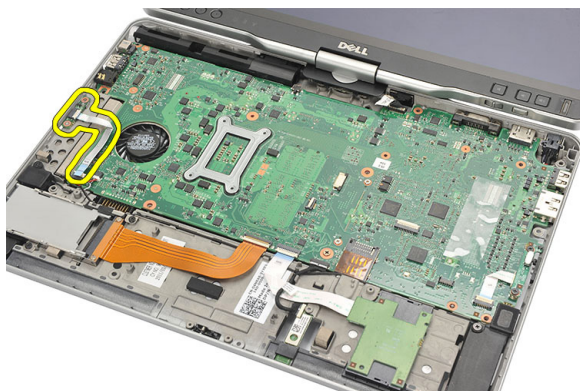
1. Postupujte podle pokynů v části [Před manipulací s počítačem](#).
2. Vyměňte baterii.
3. Demontujte zadní panel.
4. Demontujte rám klávesnice.
5. Demontujte sestavu pevného disku.
6. Demontujte spodní kryt.
7. Vyměňte opěrku rukou.
8. Odpojte pružný kabel senzoru uzavření displeje od základní desky.



9. Demontujte šroub upevňující senzor uzavření displeje.



10. Demontujte senzor uzavření displeje z počítače.



Montáž senzoru uzavření displeje

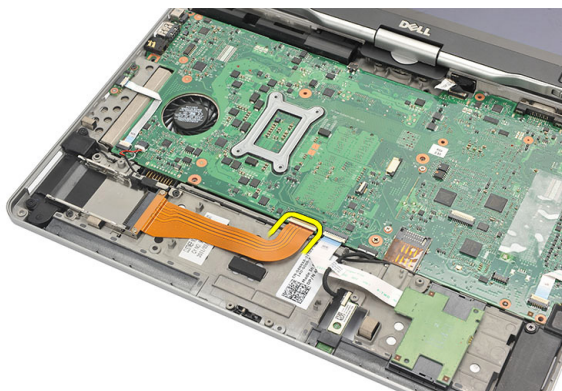
1. Umístěte senzor uzavření displeje do příslušné přihrádky.
2. Namontováním šroubů upevněte senzor uzavření displeje k základní desce.
3. Připojte pružný kabel senzoru uzavření displeje k základní desce.
4. Namontujte opěrku rukou.
5. Nasaďte spodní kryt.
6. Namontujte sestavu pevného disku.
7. Namontujte klávesnici.
8. Namontujte rám klávesnice.
9. Namontujte zadní panel.
10. Vložte baterii.

11. Postupujte podle pokynů v části [Po manipulaci uvnitř počítače](#).

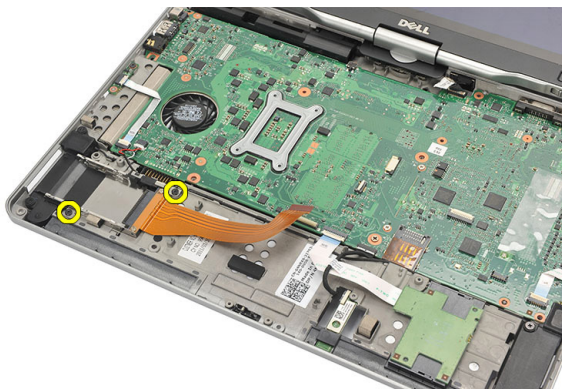
Čtečka karet ExpressCard

Demontáž čtečky karet ExpressCard

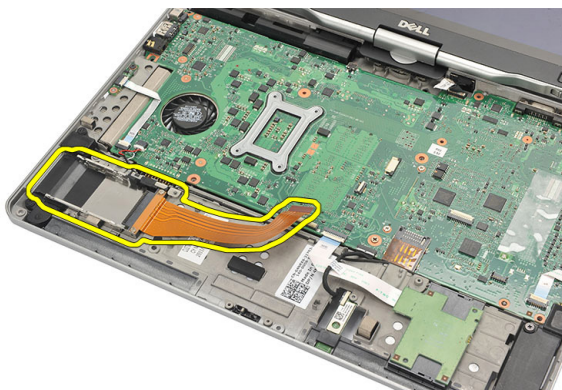
1. Postupujte podle pokynů v části [Před manipulací s počítačem](#).
2. Vyměňte baterii.
3. Demontujte zadní panel.
4. Demontujte rám klávesnice.
5. Demontujte sestavu pevného disku.
6. Demontujte spodní kryt.
7. Vyměňte opěrku rukou.
8. Odpojte plochý pružný kabel vodiče (FFC) čtečky karet ExpressCard ze základní desky.



9. Demontujte šrouby upevňující čtečku karet ExpressCard.



10. Zatlačte na čtečku karet ExpressCard směrem do boku a demontujte ji z počítače.



Montáž čtečky karet ExpressCard

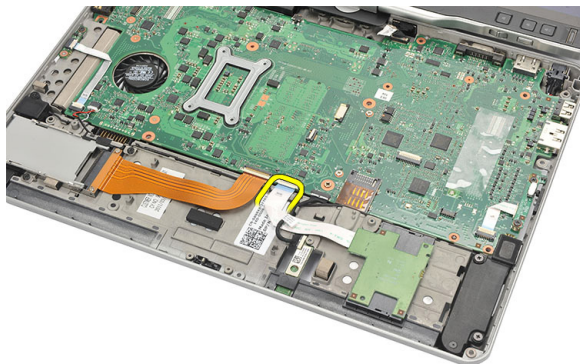
1. Vložte čtečku karet ExpressCard do příslušné přihrádky.
2. Namontujte šrouby upevňující čtečku karet ExpressCard k zadní straně počítače.
3. Připojte pružný kabel čtečky karet ExpressCard k základní desce.
4. Namontujte opěrku rukou.
5. Namontujte zadní kryt.
6. Namontujte sestavu pevného disku.
7. Namontujte klávesnici.
8. Namontujte rám klávesnice.
9. Namontujte zadní kryt.
10. Vložte baterii.

11. Postupujte podle pokynů v části [Po manipulaci uvnitř počítače](#).

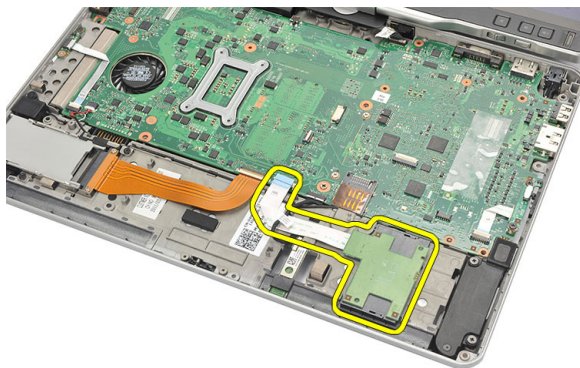
Čtečka čipových karet

Demontáž čtečky čipových karet

1. Postupujte podle pokynů v části [Před manipulací s počítačem](#).
2. Vyměňte baterii.
3. Demontujte zadní panel.
4. Demontujte rám klávesnice.
5. Demontujte sestavu pevného disku.
6. Demontujte spodní kryt.
7. Vyměňte opěrku rukou.
8. Odpojte pružný kabel čtečky čipových karet od základní desky.



9. Zvedněte čtečku čipových karet a demontujte ji z počítače.



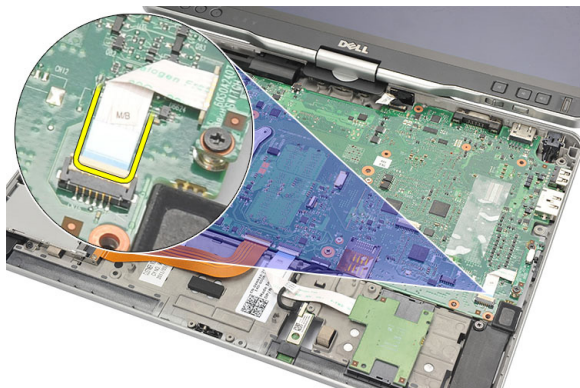
Montáž čtečky čipových karet

1. Umístíte čtečku čipových karet do příslušné přihrádky.
2. Připojte pružný kabel čtečky čipových karet k základní desce.
3. Namontujte opěrku rukou.
4. Namontujte zadní kryt.
5. Namontujte sestavu pevného disku.
6. Namontujte klávesnici.
7. Namontujte rám klávesnice.
8. Namontujte zadní panel.
9. Vložte baterii.
10. Postupujte podle pokynů v části [Po manipulaci uvnitř počítače](#).

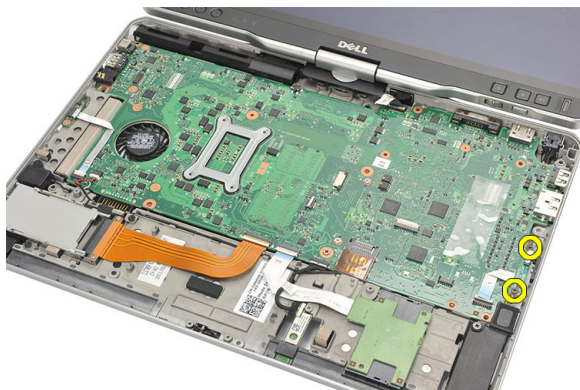
Spínač bezdrátové komunikace

Demontáž spojovacího panelu WLAN

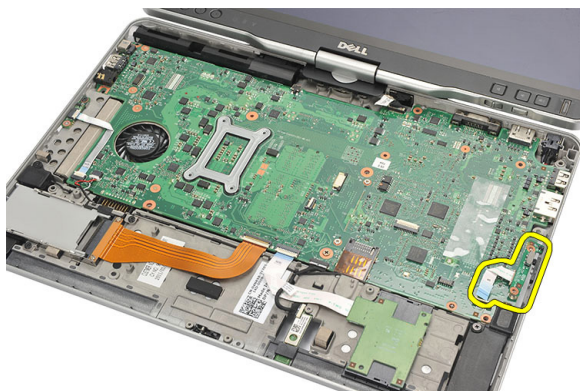
1. Postupujte podle pokynů v části [Před manipulací s počítačem](#).
2. Vyměňte baterii.
3. Demontujte zadní panel.
4. Demontujte rám klávesnice.
5. Demontujte sestavu pevného disku.
6. Demontujte spodní kryt.
7. Vyměňte opěrku rukou.
8. Odpojte pružný kabel spojovacího panelu WLAN od základní desky.



9. Demontujte šrouby upevňující spojovací panel WLAN k počítači.



10. Demontujte spojovací panel WLAN z počítače.



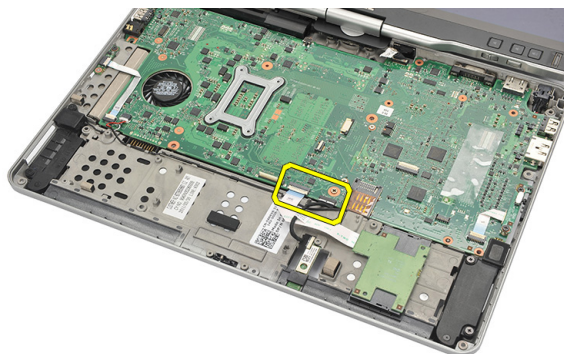
Montáž spojovacího panelu WLAN

1. Vložte spojovací panel WLAN do příslušné přihrádky.
2. Namontováním šroubů upevněte spojovací panel WLAN.
3. Připojte pružný kabel spojovacího panelu WLAN k základní desce.
4. Namontujte opěrku rukou.
5. Nasad'te spodní kryt.
6. Namontujte sestavu pevného disku.
7. Namontujte klávesnici.
8. Namontujte rám klávesnice.
9. Namontujte zadní panel.
10. Postupujte podle pokynů v části [Po manipulaci uvnitř počítače](#).

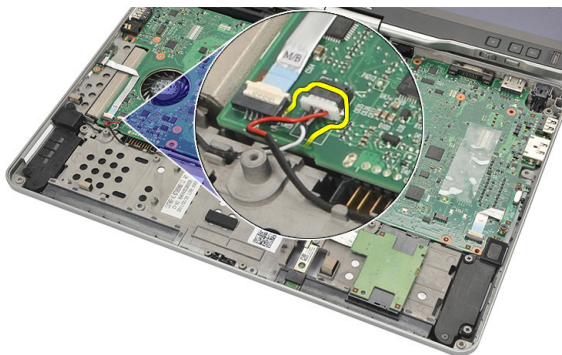
Reproduktor

Vyjmutí reproduktorů

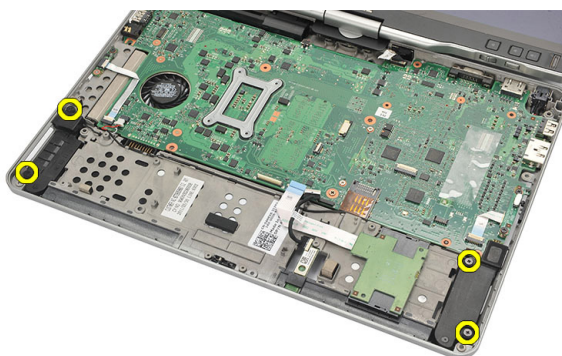
1. Postupujte podle pokynů v části [Před manipulací s počítačem](#).
2. Vyměňte baterii.
3. Demontujte zadní panel.
4. Demontujte rám klávesnice.
5. Demontujte sestavu pevného disku.
6. Demontujte spodní kryt.
7. Demontujte čtečku karet ExpressCard.
8. Vyměňte opěrku rukou.
9. Odpojte kabely čtečky čipových karet a modulu Bluetooth od základní desky.



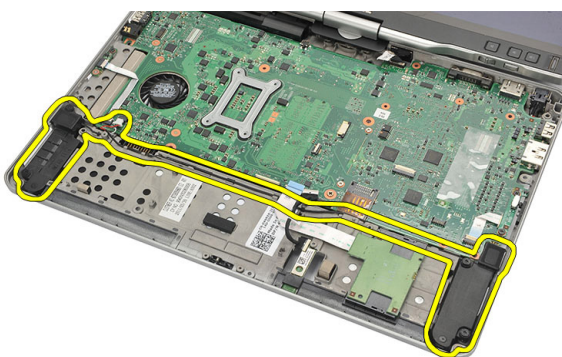
10. Odpojte kabel reproduktoru od základní desky.



11. Demontujte šrouby upevňující reproduktory.



12. Vytáhněte kabel reproduktorů a demontujte reproduktory z počítače.



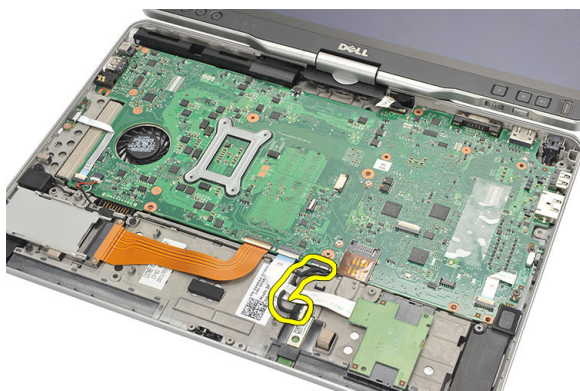
Vložení reproduktorů

1. Připojte kabel reproduktoru k základní desce.
2. Namontujte reproduktory a připojte jejich kabely do příslušného držáku.
3. Namontujte šrouby upevňující pravý a levý reproduktor.
4. Připojte kabely čtečky čipových karet a modulu Bluetooth k základní desce.
5. Namontujte opěrku rukou.
6. Namontujte čtečku karet ExpressCard.
7. Nasad'te spodní kryt.
8. Namontujte sestavu pevného disku.
9. Namontujte klávesnici.
10. Namontujte rám klávesnice.
11. Namontujte zadní panel.
12. Vložte baterii.
13. Postupujte podle pokynů v části [Po manipulaci uvnitř počítače](#).

Kabel modulu Bluetooth

Demontáž kabelu modulu Bluetooth

1. Postupujte podle pokynů v části [Před manipulací s počítačem](#).
2. Vyjměte baterii.
3. Demontujte zadní panel.
4. Demontujte rám klávesnice.
5. Demontujte sestavu pevného disku.
6. Demontujte spodní kryt.
7. Vyjměte opěrku rukou.
8. Odpojte kabel modulu Bluetooth od modulu Bluetooth a základní desky.



Montáž kabelu modulu Bluetooth

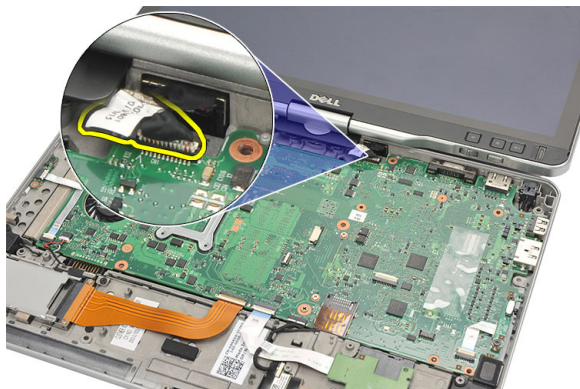
1. Připojte kabel modulu Bluetooth k modulu Bluetooth a základní desce.
2. Namontujte opěrku rukou.
3. Nasaďte spodní kryt.
4. Namontujte sestavu pevného disku.

5. Namontujte klávesnici.
6. Namontujte rám klávesnice.
7. Namontujte zadní panel.
8. Vložte baterii.
9. Postupujte podle pokynů v části [Po manipulaci uvnitř počítače](#).

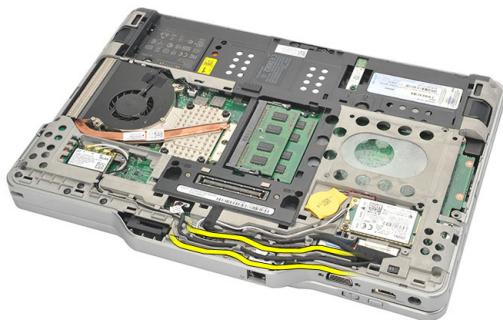
Konektor modemu

Demontáž konektoru modemu

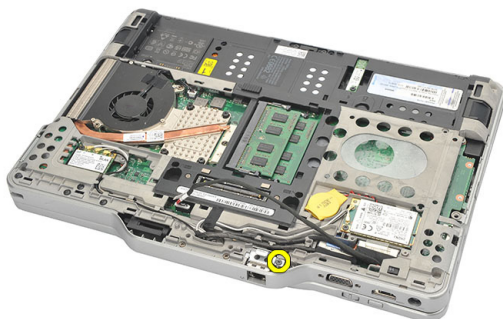
1. Postupujte podle pokynů v části [Před manipulací s počítačem](#).
2. Vyměňte baterii.
3. Demontujte zadní panel.
4. Demontujte rám klávesnice.
5. Demontujte sestavu pevného disku.
6. Demontujte zadní kryt.
7. Vyměňte opěrku rukou.
8. Odpojte kabel konektoru modemu od základní desky.



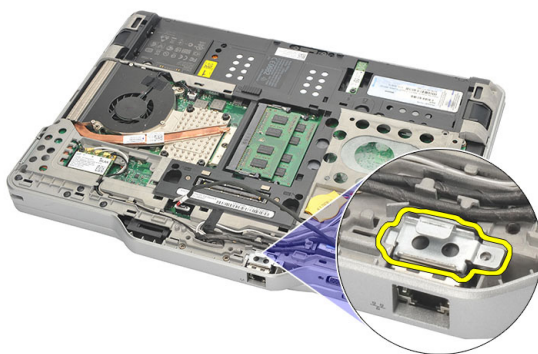
9. Odpojte kabel vstupu stejnosměrného proudu z jeho vedení.



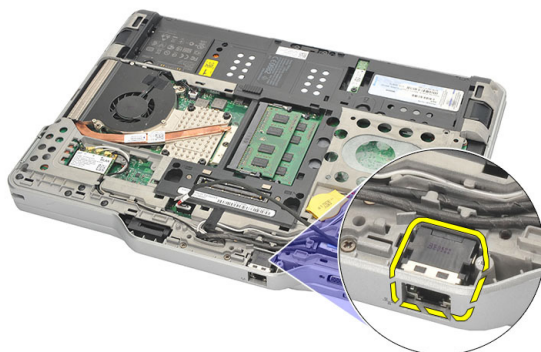
10. Demontujte šroub upevňující držák konektoru modemu.



11. Zvedněte a demontujte držák konektoru modemu.



12. Zvedněte a demontujte konektor modemu.



Montáž konektoru modemu

1. Vložte konektor modemu do slotu.
2. Připojte držák konektoru modemu ke konektoru modemu.
3. Namontováním šroubu konektor modemu upevněte.
4. Otočte počítač a připojte kabel konektoru modemu k základní desce.
5. Namontujte opěrku rukou.
6. Nasadíte spodní kryt.
7. Namontujte sestavu pevného disku.
8. Namontujte klávesnici.
9. Namontujte rám klávesnice.
10. Namontujte zadní panel.
11. Vložte baterii.
12. Postupujte podle pokynů v části [Po manipulaci uvnitř počítače](#).

Čelní kryt displeje

Demontáž čelního krytu displeje

1. Postupujte podle pokynů v části [Před manipulací s počítačem](#).
2. Vyměňte baterii.
3. Uvolněte čelní kryt displeje podél pravého okraje a demontujte horní a spodní kryt.



Montáž čelního krytu displeje

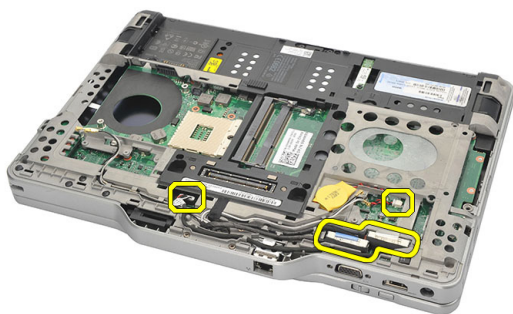
1. Zarovnejte čelní kryt displeje s horním krytem.
2. Zatlačte na čelní kryt displeje směrem od dolního rohu, až zapadne na své místo.
3. Vložte baterii.
4. Postupujte podle pokynů v části [Po manipulaci uvnitř počítače](#).

Základní deska

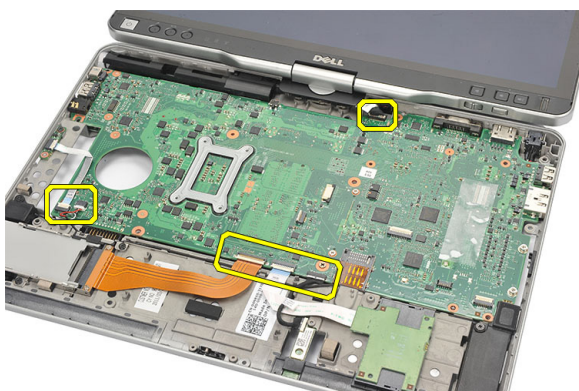
Vyjmutí základní desky

1. Postupujte podle pokynů v části [Před manipulací s počítačem](#).
2. Vyjměte baterii.
3. Vyjměte kartu SIM.
4. Vyjměte kartu SD.
5. Demontujte zadní panel.
6. Demontujte rám klávesnice.
7. Demontujte sestavu pevného disku.
8. Demontujte paměť.
9. Demontujte kartu WLAN.
10. Demontujte kartu WWAN.
11. Demontujte spodní kryt.
12. Demontujte chladič.
13. Vyjměte procesor.
14. Demontujte spojovací panel WLAN.
15. Vyjměte opěrku rukou.

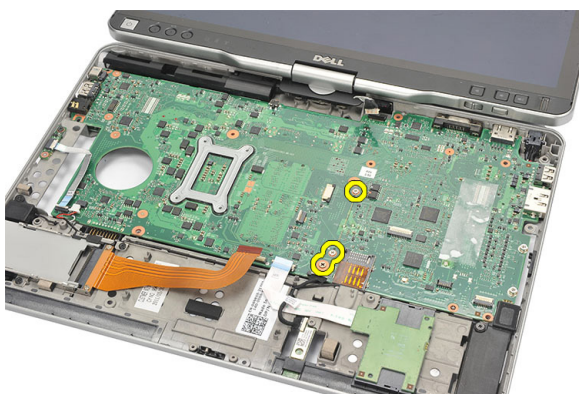
16. Odpojte kabely ze zadní části počítače.



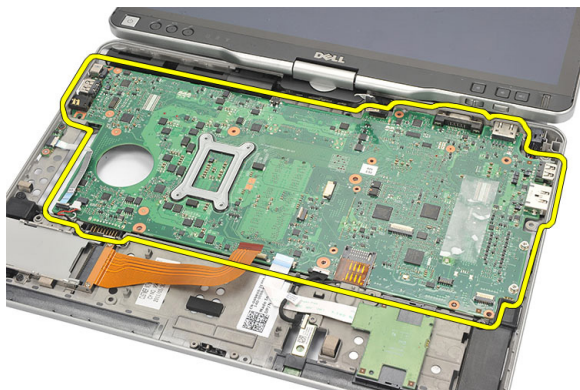
17. Otočte počítač a odpojte kabely od základní desky.



18. Vyšroubujte šrouby, které základní desku upevňují.



19. Nadzvedněte pravou hranu základní desky, čímž ji uvolníte od konektorů portu nalevo a demontujte základní desku.



Montáž základní desky

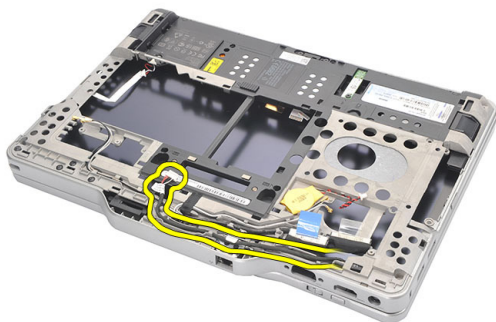
1. Namontujte základní desku.
2. Namontováním šroubů upevníte základní desku.
3. Připojte kabely k základní desce.
4. Otočte počítač a připojte kabely k zadní straně základní desky.
5. Otočte počítač a připojte kabel konektoru modemu k základní desce.
6. Namontujte opěrku rukou.
7. Namontujte spojovací panel WLAN.
8. Vyměňte procesor.
9. Namontujte chladič.
10. Nasadíte spodní kryt.
11. Namontujte kartu WWAN.
12. Namontujte kartu WLAN.
13. Vyměňte paměť.
14. Namontujte sestavu pevného disku.
15. Namontujte klávesnici.
16. Namontujte rám klávesnice.
17. Namontujte zadní panel.
18. Vložte kartu SD.
19. Vložte kartu SIM.
20. Vložte baterii.
21. Postupujte podle pokynů v části [Po manipulaci uvnitř počítače](#).

Konektor napájení

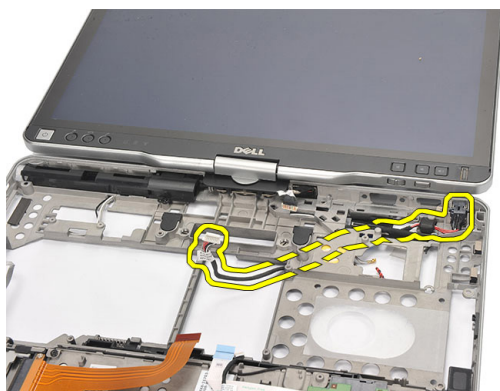
Demontáž konektoru napájení

1. Postupujte podle pokynů v části [Před manipulací s počítačem](#).
2. Vyjměte baterii.
3. Vyjměte kartu SIM.
4. Vyjměte kartu SD.
5. Demontujte zadní panel.
6. Demontujte rám klávesnice.
7. Demontujte sestavu pevného disku.
8. Demontujte paměť.
9. Demontujte kartu WLAN.
10. Demontujte kartu WWAN.
11. Demontujte spodní kryt.
12. Demontujte chladič.
13. Vyjměte procesor.
14. Demontujte spojovací panel WLAN.
15. Vyjměte opěrku rukou.
16. Demontujte základní desku.

17. Demontujte kabel konektoru napájení z vedení kabelů.



18. Nadzvedněte a demontujte konektor napájení z počítače.



Instalace konektoru napájení

1. Umístěte kabely konektoru napájení do příslušného vedení a vložte konektor napájení do příslušného slotu.
2. Vyměňte základní desku.
3. Namontujte opěrku rukou.
4. Namontujte spojovací panel WLAN.
5. Vyměňte procesor.
6. Namontujte chladič.
7. Nasad'te spodní kryt.
8. Namontujte kartu WWAN.
9. Namontujte kartu WLAN.

10. Vyměňte paměť.
11. Namontujte sestavu pevného disku.
12. Namontujte klávesnici.
13. Namontujte rám klávesnice.
14. Namontujte zadní panel.
15. Vložte kartu SD.
16. Vložte kartu SIM.
17. Vložte baterii.
18. Postupujte podle pokynů v části [Po manipulaci uvnitř počítače](#).

Čelní kryt displeje

Demontáž čelního krytu displeje

1. Postupujte podle pokynů v části [Před manipulací s počítačem](#).
2. Vyměňte baterii.
3. Uvolněte čelní kryt displeje podél pravého okraje a demontujte horní a spodní kryt.



Montáž čelního krytu displeje

1. Zarovnejte čelní kryt displeje s horním krytem.
2. Zatlačte na čelní kryt displeje směrem od dolního rohu, až zapadne na své místo.
3. Vložte baterii.
4. Postupujte podle pokynů v části [Po manipulaci uvnitř počítače](#).

Čelní kryt displeje

Demontáž panelu displeje

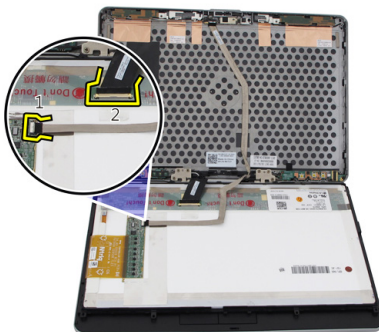
1. Postupujte podle pokynů v části [Před manipulací s počítačem](#).
2. Vyměňte baterii.
3. Demontujte rámeček displeje.
4. Demontujte šrouby upevňující panel displeje.



5. Natočte panel displeje nad klávesnici.



6. Odpojte kabel LVDS a kabel dotykové obrazovky ze zadní části počítače.



7. Demontujte panel displeje ze sestavy displeje.



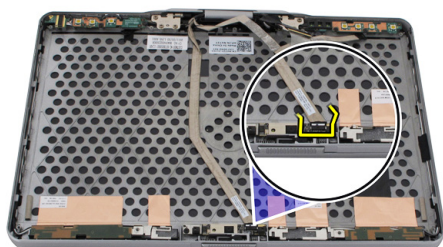
Montáž panelu displeje

1. Umístěte panel displeje na klávesnici.
2. Připojte kabel LVDS a kabel dotykového displeje k panelu displeje.
3. Otočte panel displeje přes horní kryt.
4. Namontováním šroubů upevněte panel displeje.
5. Namontujte čelní kryt displeje.
6. Vložte baterii.
7. Postupujte podle pokynů v části [Po manipulaci uvnitř počítače](#).

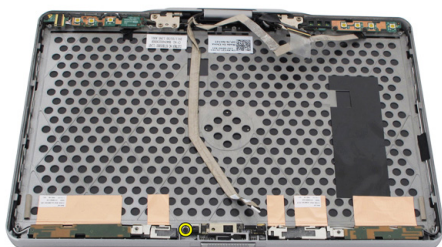
Kamera

Demontáž kamery

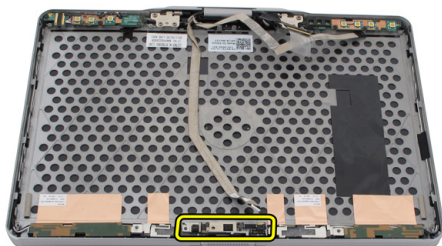
1. Postupujte podle pokynů v části [Před manipulací s počítačem](#).
2. Vyměňte baterii.
3. Demontujte čelní kryt displeje.
4. Demontujte panel displeje.
5. Odpojte kabel od modulu kamery.



6. Demontujte šroub upevňující kameru.



7. Zvedněte modul kamery a demontujte jej.



Montáž kamery

1. Umístěte kameru na horní okraj zadního krytu displeje.
2. Namontujte šroub upevňující kameru.
3. Připojte kabel ke kameře.
4. Namontujte panel displeje.
5. Namontujte čelní kryt displeje.
6. Vložte baterii.
7. Postupujte podle pokynů v části [Po manipulaci uvnitř počítače](#).

Funkční deska a kabel displeje

Demontáž funkční desky displeje

1. Postupujte podle pokynů v části [Před manipulací s počítačem](#).
2. Vyměňte baterii.
3. Demontujte čelní kryt displeje.

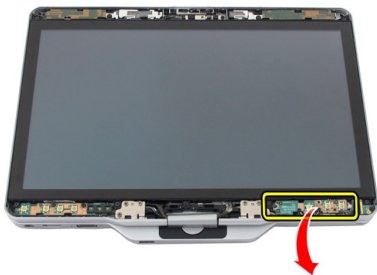


POZNÁMKA: Demontáž horního čelního krytu vyžadována není.

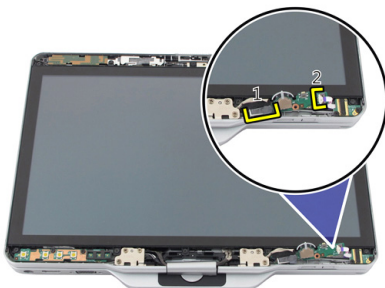
4. Demontujte šrouby upevňující funkční desku displeje.



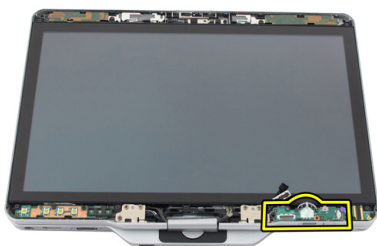
5. Otočte funkční desku displeje.



6. Odpojte napájecí kabel a kabel čtečky otisků prstů.



7. Demontujte funkční desku displeje.



Montáž funkční desky displeje

1. Připojte napájecí kabel displeje a kabel čtečky otisků prstů ke konektoru.
2. Připojte funkční desku displeje k sestavě displeje.
3. Namontováním šroubů upevněte funkční desku displeje.
4. Namontujte čelní kryt displeje.
5. Vložte baterii.
6. Postupujte podle pokynů v části [Po manipulaci uvnitř počítače](#).

Deska napájení displeje

Demontáž desky napájení displeje

1. Postupujte podle pokynů v části [Před manipulací s počítačem](#).
2. Vyměňte baterii.
3. Demontujte rámeček displeje.



POZNÁMKA: Demontáž horního čelního krytu vyžadována není.

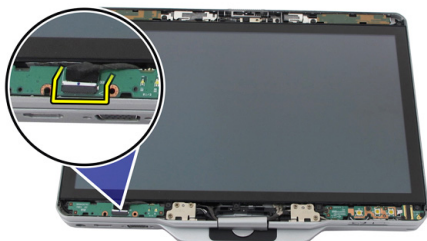
4. Demontujte šrouby upevňující desku napájení displeje.



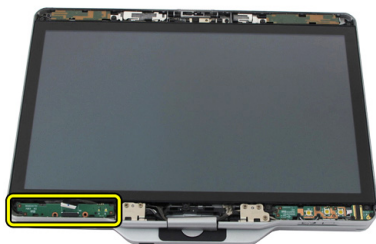
5. Otočte desku napájení.



6. Odpojte kabel od desky napájení displeje.



7. Demontujte desku napájení displeje



Instalace desky napájení displeje

1. Připojte kabel napájení displeje ke konektoru.
2. Připojte desku napájení displeje k sestavě displeje.
3. Namontováním šroubů upevněte desku napájení displeje.
4. Namontujte čelní kryt displeje.
5. Vložte baterii.
6. Postupujte podle pokynů v části [Po manipulaci uvnitř počítače](#).

Deska čtečky otisků prstů

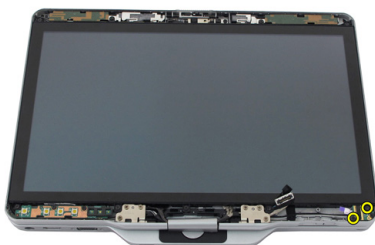
Demontáž desky a kabelu čtečky otisků prstů, která je součástí displeje

1. Postupujte podle pokynů v části [Před manipulací s počítačem](#).
2. Vyjměte baterii.
3. Demontujte rámeček displeje.

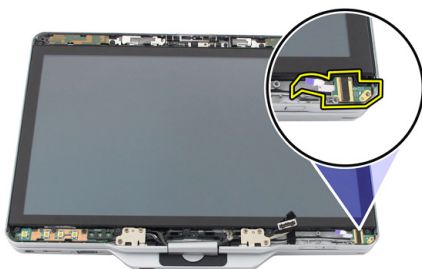


POZNÁMKA: Demontáž horního čelního krytu vyžadována není.

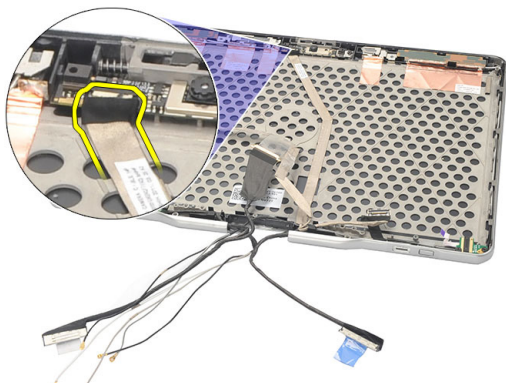
4. Demontujte funkční desku displeje.
5. Demontujte šrouby upevňující desku čtečky otisků prstů.



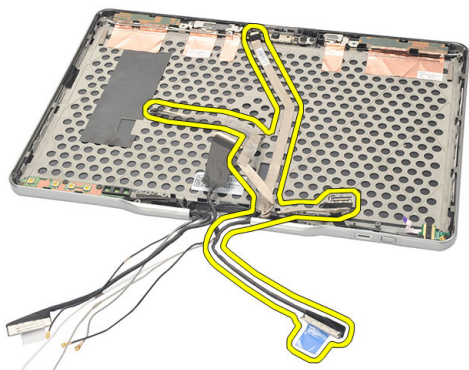
6. Zvedněte desku čtečky otisků prstů a demontujte ji.



7. Chcete-li demontovat kabel desky čtečky otisků prstů, demontujte [sestavu závěsů](#).
8. Odpojte kabel kamery od jejího modulu.



9. Demontujte kabel čtečky otisků prstů, která je součástí displeje, ze zadního krytu displeje.



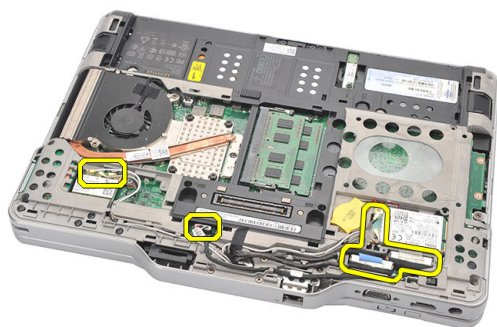
Montáž desky a kabelu čtečky otisků prstů, která je součástí displeje

1. Připojte kabel funkční desky displeje k zadnímu krytu displeje.
2. Připojte desku čtečky otisků prstů k sestavě displeje.
3. Namontováním šroubů upevněte desku čtečky otisků prstů.
4. Namontujte funkční desku displeje.
5. Namontujte čelní kryt displeje.
6. Vložte baterii.
7. Postupujte podle pokynů v části [Po manipulaci uvnitř počítače](#).

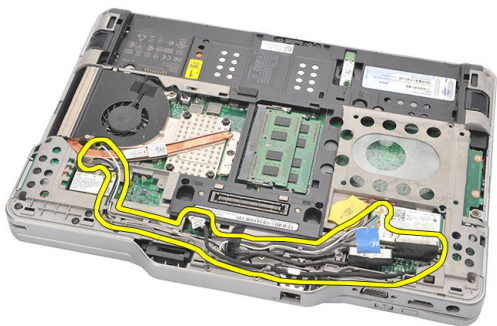
Sestava displeje

Demontáž sestavy displeje

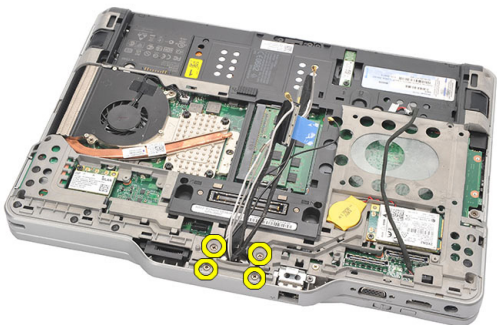
1. Postupujte podle pokynů v části [Před manipulací s počítačem](#).
2. Vyměňte baterii.
3. Demontujte zadní panel.
4. Demontujte pevný disk.
5. Demontujte spodní kryt.
6. Odpojte následující kabely ze spodní části počítače:
 - WWAN
 - WLAN
 - Konektor napájení
 - LVDS
 - funkční deska



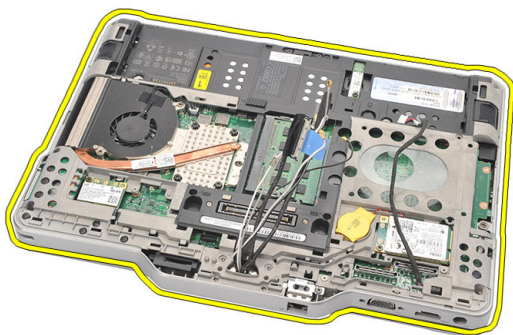
7. Vyměňte všechny kabely z vodicích drážek.



8. Vyměňte šrouby, které zajišťují sestavu displeje.



9. Zdvihněte spodní základnu počítače, abyste ji oddělili od sestavy displeje.



Montáž sestavy displeje

1. Připevněte sestavu displeje k počítači.
2. Provedte kabely WLAN, WWAN a LVDS a kabel funkční desky otvorem v počítači.
3. Namontováním šroubů upevněte sestavu displeje.
4. Namontujte zadní panel.
5. Namontujte pevný disk.
6. Namontujte spodní kryt.
7. Vložte baterii.
8. Postupujte podle pokynů v části [Po manipulaci uvnitř počítače](#).

Závěsy displeje

Demontáž sestavy závěsů displeje

1. Postupujte podle pokynů v části [Před manipulací s počítačem](#).
2. Vyměňte baterii.
3. Demontujte zadní panel.
4. Demontujte pevný disk.
5. Demontujte spodní kryt.
6. Demontujte sestavu displeje.
7. Demontujte kryt závěsů displeje ze závěsů displeje.



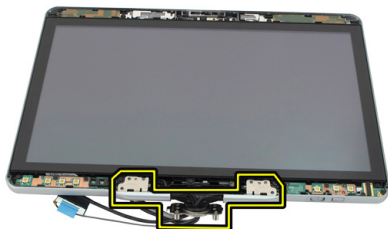
8. Demontujte víčko závěsů displeje ze závěsů displeje.



9. Před demontáží závěsů displeje demontujte [čelní kryt displeje](#).
10. Demontujte šrouby upevňující závěsy displeje.



11. Demontujte závěsy displeje ze zadního krytu displeje.



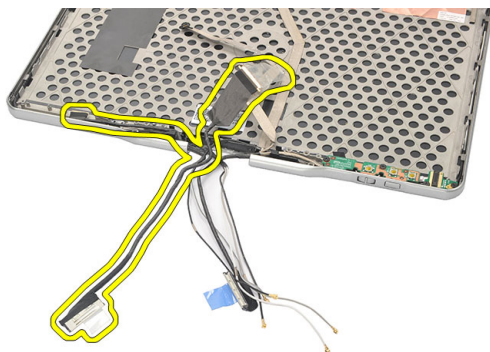
Montáž sestavy závěsů displeje

1. Připevněte závěsy displeje k zadnímu krytu displeje.
2. Namontováním šroubů upevněte závěsy displeje.
3. Namontujte na závěsy displeje jejich víčko.
4. Namontujte na závěsy displeje jejich kryt.
5. Namontujte čelní kryt displeje.
6. Namontujte sestavu displeje.
7. Namontujte zadní kryt.
8. Namontujte pevný disk.
9. Namontujte zadní panel.
10. Vložte baterii.
11. Postupujte podle pokynů v části [Po manipulaci uvnitř počítače](#).

Kabel kamery LVDS (Low-Voltage Differential Signaling)

Demontáž kabelu kamery LVDS

1. Postupujte podle pokynů v části [Před manipulací s počítačem](#).
2. Vyjměte baterii.
3. Demontujte zadní panel.
4. Demontujte pevný disk.
5. Demontujte spodní kryt.
6. Demontujte sestavu displeje.
7. Demontujte sestavu závěsů.
8. Demontujte kabel LVDS ze zadního krytu displeje.




Montáž kabelu LVDS

1. Připojte kabel LVDS k zadnímu krytu displeje.
2. Namontujte sestavu závěsů.
3. Namontujte čelní kryt displeje.

4. Namontujte sestavu displeje.
5. Namontujte spodní kryt.
6. Namontujte pevný disk.
7. Namontujte zadní panel.
8. Vložte baterii.
9. Postupujte podle pokynů v části [Po manipulaci uvnitř počítače](#).

Technické údaje

Technické údaje

 **POZNÁMKA:** Nabídky se mohou lišit dle oblasti. Dále jsou uvedeny pouze ty specifikace, které jsou u dodávaného počítače vyžadovány zákonem. Kompletní specifikace počítače naleznete v části **Specifikace v Příručce majitele**, která je dostupná na webu podpory na adrese dell.com/support. Další informace o konfiguraci počítače naleznete v okně **Nápověda a podpora** v operačním systému Windows. V tomto okně je třeba vybrat možnost zobrazení informací o počítači.

System Information

Čipová sada	Čipová sada Intel Mobile QM67
Šířka sběrnice DRAM	64 bitů
Paměť Flash EPROM	2 MB + 8 MB
Sběrnice PCIe Gen1	Rozbočovač PCH poskytuje až 8 portů.

Processor

Typ	<ul style="list-style-type: none"> • Intel Core řady i3 • Intel Core řady i5 • Intel Core řady i7
-----	------------------------------------------------------------------------------------------------------------------------------------

Video

Typ	Intel HD Graphics 3000
Datová sběrnice	integrovaná grafika
Řadič	Intel UMA
Paměť	Až 1 692 MB sdílené grafické paměti

Video	
Výstup	VGA, HDMI, DVI prostřednictvím kabelu HDMI/DVI (volitelný)
Paměť	
Konektor paměti	Dva sloty SODIMM
Kapacita paměti	1 GB, 2 GB a 4 GB
Typ paměti	DDR3, 1 333 MHz
Minimální velikost paměti	2 GB
Maximální velikost paměti	Až 8 GB
Audío	
Typ	HD Audio
Řadič	IDT 92HD90
Převod stereofonního signálu	24bitový (analogový na digitální a digitální na analogový)
Rozhraní:	
Interní	Sběrnice zvuku High Definition
Externí	Vstup mikrofonu / stereofonní sluchátka / externí reproduktory
Reproduktory	Jmenovitý výkon / výkon ve špičce: 2 x 0,5 Wef / 2 x 0,7 Wmax
Vnitřní zesilovač reproduktorů	1 W na kanál, 4 ohmy
Ovládání hlasitosti	Tlačítka médií pro ovládání Médii
Komunikace	
Síťový adaptér	Řadič typ Intel 82579LM Gigabit Ethernet, 10/100/1000 Mbps
Bezdrátové připojení	Vnitřní síť WLAN a WWAN

Porty a konektory

Audio	Kombinovaný konektor pro mikrofon a sluchátka
Video	Jeden 15kolíkový konektor VGA
Síťový adaptér	Jeden konektor RJ-45
USB	<ul style="list-style-type: none">• Dva čtyřkolíkové konektory kompatibilní s rozhraním USB 2.0• Jeden konektor kompatibilní s rozhraním USB 2.0 a eSATA
Čtečka paměťových karet	Čipové karty / karty SD / karty ExpressCard
IEEE 1394	Čtyřkolíkový konektor
Konektor HDMI	19kolíkový konektor

Displej

Typ	HD WLED
Jas	198 nit, 306 nit
Velikost	13,30"
Aktivní oblast (X/Y)	293,42 mm (V) x 164,97 mm (Š)
Rozměry:	307,60 mm (V) x 183,10 mm (Š)
Výška	307,60 ± 0,50 mm
Šířka	183,10 ± 0,50 mm
Výška Z (max)	5,50 mm
Úhlopříčka	13,30"
Maximální rozlišení	1 366 x 768
Provozní úhel	
Režim Notebook	5° až 180°
Režim Tablet	0° (zavřeno) až 180°
Obnovovací frekvence	60 Hz
Minimální pozorovací úhly:	
Horizontální	60 / 60 stupňů

Displej	
Vertikální	50 / 50 stupňů
Rozteč pixelů	0,2148 × 0,2148 mm
Klávesnice	
Počet kláves	<ul style="list-style-type: none"> • Spojené státy a Kanada: 83 • Evropa: 84 • Japonsko: 87
Rozvržení	QWERTY / AZERTY / Kanji
Touchpad	
Rozlišení polohy X / Y (režim grafického tabletu)	600 dpi
Velikost:	
Šířka	80 mm
Výška	40 mm
Baterie	
Typ	Lithium-iontová, 44 Wh Lithium-iontová, 76 Wh
Rozměry:	
Hloubka	266 mm (10,50 palců) 286,30 mm (11,27 palců)
Výška	13,10 mm (0,51 palce) 22,80 mm (0,90 palce)
Šířka	70,00 mm (2,75 palců) 95,10 mm (3,74 palců)
Hmotnost	302,00 g (0,66 libry) 486,00 g (1,07 libry)
Napětí	11,1 V stejn.
Doba dobíjení (přibližně)	1 hodina na 80 % kapacity 5 hodin na 100 % kapacity a 2 hodiny na 100 % kapacity
Skladovatelnost baterie (přibližně)	Lze skladovat od 40% relativního stavu nabití (Relative State of Charge) po 5% po 6 měsíců při 25 °C.
Teplotní rozsah:	
Provozní	0 až 60 °C (32 až 140 °F)

Baterie



POZNÁMKA: Externí baterie se nezačne nabíjet, pokud je teplota vyšší než 50 °C (122 °F).

Neprovozní	-20 až 60 °C (-4 až 140 °F)
knoflíková baterie	3V lithium-iontová baterie CR2032

Kamera

Kamera a mikrofon	1 megapixelová HD kamera s mikrofonem (volitelně)
Maximální rozlišení	1 200 x 800 pixelů

Ovládací pero

Typ pero	Elektronické, napájené baterií
Hmotnost pera	20,0 ± 2,0 mm
Délka pera	131,6 ± 1,0 mm
Typ baterie	AAAA, vyměnitelná
Životnost baterie pera	18 měsíců typického použití
Funkce	Najetí ukazatelem, špička, jednostranný a oboustranný přepínač

Napájecí adaptér

Vstupní napětí	100 až 240 V stř.	
Vstupní proud (max.)	1,50 A	1,60 A
Vstupní frekvence	50–60 Hz	
Výstupní výkon	65 W	90 W
Výstupní proud	Jmenovitý proud (A) = 3,34 A, I (A) = 3,11 A	Jmenovitý proud (A) = 4,62 A, I (A) = 4,12 A
Jmenovité výstupní napětí	19,50 V ss.	
Rozměry:		

Napájecí adaptér

Výška	27,94 mm (1,10 palce)	33,02 mm (1,30 palce)
Šířka	48,26 mm (1,90 palce)	50,80 mm (2,00 palce)
Hloubka	109,22 mm (4,30 palců)	127 mm (5,00 palců)

Teplotní rozsah:

Provozní	0 °C až 40 °C (32 °F až 104 °F)
Neprovozní	-40 až 70 °C (-40 až 158 °F)

Rozměry a hmotnost

Výška

S panelem WLED 30,90 mm (1,22 palce)

Šířka 323,00 mm (12,72 palců)

Hloubka 221,70 mm (8,73 palců)

Hmotnost (minimální) 1,98 kg (4,38 liber) (s 6člávkovou baterií a lehkým diskem SSD)

Rozšiřující sběrnice

Typ sběrnice 2 porty USB 2.0 a jeden USB2.0 / e-SATA

Rychlost sběrnice 480 MHz

Karta Express Card

Řadič Řadič PCH

Podporované karty Podporuje jednu 34mm kartu ExpressCard, 1,5V a 3,3V 28kolíkový konektor

Čipová karta

Možnosti čtení / zápisu Podpora standardu ISO-7816-3 (asynchronní a synchronní Typ I a II), ISO7816-12

Podporované karty 1,80 V, 3 V a 5 V

Podporované programovací technologie Karty Java

Rychlost rozhraní 9 600 b/s až 115 200 b/s

Čipová karta

Úroveň EMV

Certifikovaná úroveň 1

Certifikát WHQL


PC/SC

Nastavení systému


Přehled

Nastavení systému umožňuje:


- změnit informace o konfiguraci systému po přidání, změně nebo odebrání hardwaru v počítači;
- nastavení nebo změnu uživatelem volitelných možností, například hesla;
- zjištění aktuální velikosti paměti nebo nastaveného typu nainstalovaného pevného disku.

 **VÝSTRAHA:** Pokud nejste velmi pokročilý uživatel počítačů, neměňte nastavení tohoto programu. Jisté změny by mohly zapříčinit nesprávné fungování vašeho počítače.

Přístup k nastavení systému

1. Zapněte (nebo restartujte) počítač.
2. Až se zobrazí modré logo DELL, sledujte výzvu ke stisknutí klávesy F2.
3. Ihned po zobrazení výzvy ke stisknutí klávesy F2 stiskněte klávesu <F2>.
 -  **POZNÁMKA:** Výzva ke stisknutí klávesy F2 naznačuje, že je klávesnice inicializována. Tato výzva se může zobrazit velmi rychle, je tedy třeba sledovat displej a poté stisknout klávesu <F2>. Stisknete-li klávesu <F2> ještě před tím, než jste k tomu vyzváni, toto stisknutí nebude platné.
4. Pokud čekáte příliš dlouho a objeví se logo operačního systému, počkejte, dokud se nezobrazí plocha Microsoft Windows. Teprve poté vypněte počítač a akci opakujte.

Možnosti volby Nastavení systému

 **POZNÁMKA:** V závislosti na počítači a na nainstalovaných zařízeních se položky uvedené v této kapitole mohou, ale nemusí zobrazit.

General (Obecné)


System Information (Systémové informace)	<p>V této sekci jsou uvedeny primární funkce hardwaru počítače.</p> <ul style="list-style-type: none">• System Information (Systémové informace)• Memory Information (Informace o paměti)• Processor Information (Informace o procesoru)• Device Information (Informace o zařízeních)
Battery Information (Informace o baterii)	<p>Slouží k zobrazení stavu baterie a typu napájecího adaptéru připojeného k počítači</p>
Boot Sequence (Sekvence spouštění)	<p>Umožňuje změnit pořadí, ve kterém se počítač snaží nalézt operační systém.</p> <ul style="list-style-type: none">• Diskette Drive (Disketová jednotka)• Internal HDD (Vnitřní pevný disk)• USB Storage Device (Paměťové zařízení USB)• CD/DVD/CD-RW Drive (Jednotka CD/DVD/CD-RW)• Onboard NIC (Síťová karta v počítači)
Možnost Boot List (Spouštěcí seznam)	<p>Slouží ke změně možnosti spouštěcího seznamu.</p> <ul style="list-style-type: none">• Legacy (Zastaralý)• UEFI
Date/Time (Datum/čas)	<p>Slouží ke změně data a času.</p>

System Configuration (Konfigurace systému)

Integrated NIC (Integrovaná síťová karta)	<p>Slouží ke konfiguraci integrovaného síťového ovladače. Možnosti jsou následující:</p> <ul style="list-style-type: none">• Disabled (Neaktivní),• Enabled (Aktivní),• Enabled w/PXE (Aktivní s funkcí PXE) – výchozí nastavení,• Enabled w/ImageServer (Aktivní s funkcí ImageServer).
Serial Port (Sériový port)	<p>Slouží k identifikaci a nastavení sériového portu. Sériový port lze nastavit na tyto hodnoty:</p> <ul style="list-style-type: none">• Disabled (Neaktivní),

System Configuration (Konfigurace systému)

- Auto (Automatické),
- COM1 – výchozí nastavení,
- COM2,
- COM3,
- COM4.


 **POZNÁMKA:** Operační systém může přidělovat prostředky, i když je toto nastavení zakázáno.

Parallel Port (Paralelní port) Slouží ke konfiguraci paralelního portu u dokovací stanice. Možnosti jsou následující:

- Disabled (Neaktivní),
- AT – výchozí nastavení,
- PS2,
- ECP,
- DMA1,
- DMA3.

SATA Operation (Provozní režim SATA) Slouží ke konfiguraci interního řadiče pevného disku SATA. Možnosti jsou následující:

- Disabled (Neaktivní),
- ATA,
- AHCI – výchozí nastavení.

 **POZNÁMKA:** Disk SATA je nakonfigurován tak, aby podporoval režim RAID.

Jednotky Slouží ke konfiguraci interních disků SATA. Možnosti jsou následující:

- SATA-0,
- SATA-1,
- SATA-4,
- SATA-5.

Výchozí nastavení: Všechny jednotky jsou povoleny.

USB Configuration (Konfigurace USB) Slouží ke správě řadiče USB. Možnosti jsou následující:

- Enable USB Controller (Povolit řadič USB) – výchozí nastavení,

System Configuration (Konfigurace systému)

- Disable USB Mass Storage Dev (Zakázat velkokapacitní zařízení USB),
 - Disable USB Controller (Zakázat řadič USB) – výchozí nastavení.
- Keyboard illumination (Osvětlení klávesnice) Slouží ke konfiguraci osvětlení klávesnice. Možnosti jsou následující:
- Disabled (Neaktivní) – výchozí nastavení,
 - Level is 25% (Úroveň je 25 %),
 - Level is 50% (Úroveň je 50 %),
 - Level is 50% (Úroveň je 50 %),
 - Levels is 100% (Úroveň je 100 %).
- Miscellaneous Devices (Různá zařízení) Slouží k povolení či zakázání následujících zařízení:
- interní modem,
 - mikrofon,
 - kamera,
 - karta ExpressCard,
 - porty eSATA,
 - ochrana proti následkům pádu pevného disku.
- Můžete také povolit nebo zakázat paměťovou kartu a rozhraní 1394.
- Výchozí nastavení: Všechna zařízení jsou povolena.

Obraz

- LCD Brightness (Jas LCD) Slouží k nastavení jasu displeje v závislosti na zdroji napájení (z baterie nebo ze sítě).




POZNÁMKA: Nastavení Video je viditelné, pouze pokud je v systému vložena grafická karta.


Zabezpečení


- Admin Password (Heslo správce) Slouží k nastavení, změně a smazání hesla správce.



POZNÁMKA: Dříve, než nastavíte heslo systému či pevného disku, je třeba nastavit heslo správce.


 **POZNÁMKA:** Úspěšná změna hesla se projeví okamžitě.

 **POZNÁMKA:** Smazáním hesla správce automaticky smažete heslo systému a heslo pevného disku.

 **POZNÁMKA:** Úspěšná změna hesla se projeví okamžitě.


Výchozí nastavení: **Not set (Nenastaveno)**

System Password (Systémové heslo) Slouží k nastavení, změně a smazání systémového hesla.

 **POZNÁMKA:** Úspěšná změna hesla se projeví okamžitě.

Výchozí nastavení: **Not set (Nenastaveno)**

Internal HDD-0 Password (Heslo interního disku HDD-0) Slouží k nastavení a změně hesla jednotky systémového interního pevného disku.

 **POZNÁMKA:** Úspěšná změna hesla se projeví okamžitě.

Výchozí nastavení: **Not set (Nenastaveno)**

Strong password (Silné heslo) Slouží k prosazení nutnosti vždy nastavit silné heslo.
Výchozí nastavení: Možnost **Enable Strong Password (Povolit silné heslo)** není vybrána.


Password Configuration (Konfigurace hesel) Slouží k určení minimální a maximální délky hesla správce a systémového hesla.

Password Bypass (Vynechání hesla) Slouží k povolení či zakázání oprávnění k obejití hesla systému a hesla interního pevného disku, pokud jsou nastavena. Možnosti jsou následující:

- Disabled (Neaktivní) – výchozí nastavení,
- Reboot bypass (Obejití restartování).

Password Change (Změna hesla) Slouží k povolení či zakázání oprávnění k heslům systému a pevného disku, pokud je nastaveno heslo správce.
Výchozí nastavení: Možnost **Allow Non-Admin Password Changes (Povolit změny hesla jiného typu než správce)** není vybrána.

Zabezpečení

Non-Admin Setup Changes (Změny nastavení jiného typu než správce)	Slouží k určení, zda jsou změny možností nastavení povoleny, pokud je nastaveno heslo správce. Pokud tato možnost aktivní není, jsou možnosti nastavení uzamčeny heslem správce.
TPM Security (Zabezpečení TPM)	Slouží k povolení modulu TPM (Trusted Platform Module) po spuštění počítače (POST). Výchozí nastavení: Možnost je zakázána.
Computrace	Slouží k povolení či zakázání volitelného softwaru Computrace. Možnosti jsou následující: <ul style="list-style-type: none">• Deactivate (Deaktivovat) – výchozí nastavení,• Disable (Zakázat),• Activate (Aktivovat).  POZNÁMKA: Možnosti Aktivovat a Zakázat tuto funkci trvale aktivují či zakážou bez možnosti toto nastavení v budoucnu změnit.
CPU XD Support (Podpora režimu CPU XD)	Slouží k povolení režimu Execute Disable u procesoru. Výchozí nastavení: Enable CPU XD Support (Povolit podporu režimu CPU XD)
OROM Keyboard Access (Přístup ke klávesnici OROM)	Slouží k nastavení možnosti zadání obrazovek konfigurace komponenty OROM za použití klávesových zkratk během spouštění. Možnosti jsou následující: <ul style="list-style-type: none">• Enable (Povolit) – výchozí nastavení,• One Time Enable (Povolit jedenkrát),• Disable (Zakázat).
Signed Firmware Update (Aktualizace podepsaného firmwaru)	Slouží k ověření skutečnosti, zda jsou aktualizace firmwaru digitálně podepsány. Výchozí nastavení: Disabled (Neaktivní)
Admin Setup Lockout (Zámek nastavení správce)	Slouží k zabránění uživatelům v zadávání nastavení, pokud je nastaveno heslo správce. Výchozí nastavení: Disabled (Neaktivní)

Performance (Výkon)

Multi Core Support (Podpora více jader)	<p>Toto pole určuje, zda bude povoleno jedno jádro procesoru či všechna jeho jádra. Výkon některých aplikací bude zvýšen, pokud bude povoleno více jader. Tato funkce je ve výchozím nastavení povolena. Slouží k povolení či zakázání podpory více jader procesoru. Možnosti jsou následující:</p> <ul style="list-style-type: none">• All (Vše) – výchozí nastavení,• 1,• 2.
Intel SpeedStep	<p>Slouží k povolení či zakázání funkce Intel SpeedStep.</p> <p>Výchozí nastavení: Enable SpeedStep Controller (Povolit řadič SpeedStep)</p>
C States Control (Ovladač stavů C)	<p>Slouží k povolení či zakázání režimu spánku dalších jader.</p> <p>Výchozí nastavení: Možnosti C states (Stavy C), C3, C6, Enhanced C-states (Rozšířené stavy C) a C7 jsou povoleny.</p>
Limit CPUID (Omezení limitu CPUID)	<p>Slouží k omezení maximální hodnoty, kterou bude funkce procesoru Standard CPUID podporovat.</p> <p>Výchozí nastavení: Enable CPUID (Povolit limit CPUID)</p>
Intel TurboBoost (Funkce Intel TurboBoost)	<p>Slouží k povolení či zakázání režimu Intel TurboBoost procesoru.</p> <p>Výchozí nastavení: Enable Intel TurboBoost (Povolit režim Intel TurboBoost)</p>
Hyper-Thread Control (Řadič HyperThread)	<p>Slouží k povolení či zakázání funkce HyperThreading procesoru.</p> <p>Výchozí nastavení: Enabled (Aktivní)</p>

Power Management (Řízení spotřeby)

AC Behavior (Zapnutí po připojení napájecího adaptéru)	<p>Slouží k povolení či zakázání funkce automatického zapnutí počítače, pokud je připojen napájecí adaptér.</p> <p>Výchozí nastavení: Možnost Wake on AC (Zapnout po připojení napájecího adaptéru) není vybrána.</p>
Auto On Time (Čas automatického zapnutí)	<p>Slouží k nastavení času, kdy se počítač automaticky zapne.</p> <p>Možnosti jsou následující:</p> <ul style="list-style-type: none">• Disabled (Neaktivní) – výchozí nastavení,• Every Day (Každý den),

Power Management (Řízení spotřeby)

- Weekdays (V pracovní dny).

USB Wake Support (Podpora probuzení přes USB) Slouží k povolení funkce, kdy po vložení zařízení USB počítač přejde z pohotovostního režimu do normálního.



POZNÁMKA: Tato funkce je dostupná pouze tehdy, je-li připojen napájecí adaptér. Pokud adaptér během pohotovostního režimu odpojíte, systém přebere napájení ze všech portů USB, aby bylo zachováno nabití baterie.

Wireless Radio Control (Správa bezdrátového vysílače) Umožňuje povolení či zakázání funkce, která automaticky přepíná mezi kabelovou a bezdrátovou sítí nezávisle na fyzickém připojení.

Výchozí nastavení: **Disabled (Neaktivní)**

Wake on LAN/WLAN (Probuzení počítače přes síť LAN/WLAN) Slouží k povolení či zakázání funkce, která zapne počítač, pokud je spuštěn pomocí signálu sítě LAN.

Výchozí nastavení: **Disabled (Neaktivní)**

ExpressCharge (Funkce ExpressCharge) Slouží k povolení či zakázání funkce ExpressCharge. Možnosti jsou následující:

- Standard (Standardní) – výchozí nastavení,
- ExpressCharge (Funkce ExpressCharge).

Charger Behavior (Chování nabíječky) Slouží k povolení či zakázání nabíječky baterií. Možnosti jsou následující:

- Disabled (Neaktivní),
- Enabled (Aktivní) – výchozí nastavení.

POST Behavior (Chování během testu při spuštění počítače)

Adapter Warnings (Varování adaptéru) Slouží k povolení či zakázání nastavení výstražných zpráv systému (BIOS), pokud používáte určité typy napájecích adaptérů.

Výchozí nastavení: **Enable Adapter Warnings (Povolit výstrahy adaptéru)**

Myš / touchpad Slouží k určení, jakým způsobem systém zachází se vstupy myši a touchpadu. Možnosti jsou následující:

POST Behavior (Chování během testu při spuštění počítače)

- Serial Mouse (Sériová myš),
- PS2 Mouse (Myš PS2),
- Touchpad/PS-2 Mouse (Touchpad / myš PS-2).

Výchozí nastavení: **Enable Touchpad/Mouse 2 (Povolit touchpad / myš)**

Numlock Enable
(Povolit možnost
Numlock)

Slouží k povolení možnosti Numlock po spuštění počítače.

Výchozí nastavení: **Enable Network (Povolit síť)**

USB Emulation
(Emulace USB)

Slouží k povolení či zakázání emulace starších typů rozhraní USB.

Výchozí nastavení: Možnost **Enable Legacy USB Emulation (Povolit emulaci starších typů USB)** je vybrána.

Fn Key Emulation
(Emulace klávesy Fn)

Slouží k nastavení možnosti, kdy je klávesa <Scroll Lock> použita k simulaci funkce klávesy <Fn>.

Výchozí nastavení: **Enable Fn Key Emulation (Povolit emulaci klávesy Fn)**

POST Hotkeys
(Klávesové zkratky po
spuštění)

Slouží k povolení zobrazení zpráv na obrazovce udávajících sekvenci klávesových zkratk, pomocí kterých bude zpřístupněna nabídka možností Nastavení systému.

Výchozí nastavení: **Enable F12 Boot Option Menu (Povolit nabídku možností F12 po spuštění)**

Fastboot (Rychlé
spuštění)

Slouží k nastavení možnosti zrychlení procesu spuštění.

Možnosti jsou následující:

- Minimal (Minimální),
- Thorough (Nejvyšší),
- Auto (Automatické).

Výchozí nastavení: **Thorough (Nejvyšší)**

Virtualization Support (Podpora virtualizace)

Virtualization
(Virtualizace)

Slouží k povolení či zakázání virtualizační technologie Intel.

Virtualization Support (Podpora virtualizace)

	Výchozí nastavení: Enable Intel Virtualization Technology (Povolit virtualizační technologii Intel)
VT for Direct I/O (Technologie VT pro přímý vstup / výstup)	Slouží k určení, zda monitor virtuálního počítače (Virtual Machine Monitor) může využít dodatečné hardwarové možnosti poskytované virtualizační technologií Intel® Virtualization Technology pro přímý vstup / výstup. Výchozí nastavení: Disabled (Neaktivní)
Trusted Execution (Technologie Trusted Execution)	Slouží k určení, zda monitor virtuálního počítače (Measured Virtual Machine Monitor) může využít dodatečné hardwarové možnosti poskytované technologií Intel® Trusted Execution. Výchozí nastavení: Disabled (Neaktivní)

Bezdrátové připojení

Wireless Switch (Přepínač bezdrátové komunikace)	Slouží k nastavení bezdrátových zařízení, která mohou být spravována pomocí přepínače bezdrátové komunikace. Možnosti jsou následující: <ul style="list-style-type: none">• WWAN,• WLAN,• Bluetooth. Výchozí nastavení: Jsou vybrány všechny možnosti.
Wireless Device Enable (Povolení bezdrátového zařízení)	Slouží k povolení či zakázání bezdrátových zařízení:


Maintenance (Údržba)

Service Tag (Výrobní číslo)	Slouží k zobrazení servisního čísla počítače.
Asset Tag (Inventární číslo)	Slouží k vytvoření systémového inventárního čísla, pokud dosud nebylo nastaveno. Tato možnost není ve výchozím nastavení nastavena.

System Logs (Systémové protokoly)

BIOS Events (Události systému BIOS)	Slouží k zobrazení a vymazání událostí po spuštění v rámci volby Nastavení systému (BIOS).
Thermal Events (Teplotní události)	Slouží k zobrazení a vymazání teplotních událostí.
Power Events (Události napájení)	Slouží k zobrazení a vymazání událostí napájení.

Kontaktování společnosti Dell

 **POZNÁMKA:** Pokud nemáte aktivní internetové připojení, můžete najít kontaktní informace na nákupní faktuře, balicím seznamu, účtence nebo v katalogu produktů společnosti Dell.

Společnost Dell nabízí několik možností online a telefonické podpory a služeb. Jejich dostupnost závisí na zemi a produktu a některé služby nemusí být ve vaší oblasti k dispozici. Chcete-li kontaktovat společnost Dell se záležitostmi týkajícími se prodeje, technické podpory nebo zákaznického servisu:

1. Navštivte stránky **dell.com/support**
2. Vyberte si kategorii podpory.
3. Ověřte, že v rozbalovací nabídce Choose a Country/Region (Vyberte zemi/oblast) v horní části stránky je vybrána vaše země nebo oblast.
4. Podle potřeby vyberte příslušné servisní služby nebo linku podpory.