




Dell Latitude E6540

Příručka majitele

Regulační model: P29F
Regulační typ: P29F001



Poznámky, upozornění a varování

-  **POZNÁMKA:** POZNÁMKA označuje důležité informace, které pomáhají lepšímu využití počítače.
-  **VÝSTRAHA: UPOZORNĚNÍ** poukazuje na možnost poškození hardwaru nebo ztráty dat a poskytuje návod, jak se danému problému vyhnout.
-  **VAROVÁNÍ: VAROVÁNÍ** označuje potenciální nebezpečí poškození majetku, úrazu nebo smrti.

© 2013 Dell Inc.

Ochranné známky použité v tomto textu: Dell™, logo Dell, Dell Boomi™, Dell Precision™, OptiPlex™, Latitude™, PowerEdge™, PowerVault™, PowerConnect™, OpenManage™, EqualLogic™, Compellent™, KACE™, FlexAddress™, Force10™ a Vostro™ jsou ochranné známky společnosti Dell Inc. Intel®, Pentium®, Xeon®, Core® a Celeron® jsou registrované ochranné známky společnosti Intel Corporation v USA a jiných zemích. AMD® je registrovaná ochranná známka a AMD Opteron™, AMD Phenom™ a AMD Sempron™ jsou ochranné známky společnosti Advanced Micro Devices, Inc. Microsoft®, Windows®, Windows Server®, Internet Explorer®, MS-DOS®, Windows Vista® a Active Directory® jsou buď ochranné známky, nebo registrované ochranné známky společnosti Microsoft Corporation v USA nebo jiných zemích. Red Hat® a Red Hat® Enterprise Linux® jsou registrované ochranné známky společnosti Red Hat, Inc., v USA nebo jiných zemích. Novell® a SUSE® jsou registrované ochranné známky společnosti Novell, Inc., v USA a jiných zemích. Oracle® je registrovaná ochranná známka společnosti Oracle Corporation anebo jejich přidružených společností. Citrix®, Xen®, XenServer® a XenMotion® jsou buď ochranné známky, nebo registrované ochranné známky společnosti Citrix Systems, Inc., v USA nebo jiných zemích. VMware®, vMotion®, vCenter®, vCenter SRM™ a vSphere® jsou buď ochranné známky, nebo registrované ochranné známky společnosti VMware, Inc., v USA nebo jiných zemích. IBM® je registrovaná ochranná známka společnosti International Business Machines Corporation.

2013 -06

Rev. A00

Obsah

1 Práce na počítači.....	5
Před manipulací uvnitř počítače.....	5
Vypnutí počítače.....	6
Po manipulaci s vnitřními součástmi počítače.....	6
2 Demontáž a montáž součástí.....	9
Doporučené nástroje.....	9
Přehled systému.....	9
Demontáž karty Secure Digital (SD).....	10
Vložení karty SD (Secure Digital).....	11
Vyjmutí karty ExpressCard.....	11
Montáž karty ExpressCard.....	11
Vyjmutí baterie.....	11
Vložení baterie.....	13
Sejmutí spodního krytu.....	13
Nasazení spodního krytu.....	15
Sejmutí krytek rohů základny.....	15
Montáž krytek rohů základny.....	16
Vyjmutí paměti.....	16
Instalace paměti.....	17
Demontáž pevného disku.....	17
Montáž pevného disku.....	18
Demontáž optické mechaniky.....	18
Montáž optické mechaniky.....	19
Demontáž karty WLAN (Wireless Local Area Network).....	20
Montáž karty sítě WLAN.....	20
Demontáž karty WWAN (Wireless Wide Area Network).....	20
Montáž karty sítě WWAN.....	21
Vyjmutí síťového konektoru.....	21
Připojení síťového konektoru.....	22
Vyjmutí knoflíkové baterie.....	22
Vložení knoflíkové baterie.....	23
Demontáž konektoru napájení.....	23
Instalace konektoru napájení.....	24
Demontáž sestavy chladiče.....	24
Instalace sestavy chladiče.....	25
Vyjmutí procesoru.....	25
Montáž procesoru.....	26

Demontáž klávesnice.....	26
Montáž klávesnice.....	27
Demontáž sestavy opěrky pro dlaň.....	27
Montáž sestavy opěrky pro dlaň.....	31
Demontáž spojovacího panelu Wi-Fi.....	32
Montáž spojovacího panelu Wi-Fi.....	32
Vyjmutí karty VGA.....	33
Vložení karty VGA.....	33
Demontáž klece karty ExpressCard.....	33
Montáž klece karet ExpressCard.....	34
Vyjmutí základní desky.....	34
Montáž základní desky.....	37
Vyjmutí reproduktorů.....	38
Vložení reproduktorů.....	40
Demontáž krytky závěsu displeje.....	41
Montáž krytky závěsu displeje.....	41
Demontáž sestavy displeje.....	41
Instalace sestavy displeje.....	45
Demontáž čelního krytu displeje (bezel).....	45
Montáž čelního krytu displeje.....	47
Demontáž panelu displeje.....	47
Montáž panelu displeje.....	49
Demontáž závěsů displeje.....	49
Montáž závěsů displeje.....	50
Demontáž kamery.....	50
Instalace kamery.....	51
3 Nastavení systému.....	53
Sekvence spouštění.....	53
Navigační klávesy.....	53
Možnosti nástroje System Setup (Nastavení systému).....	54
Aktualizace systému BIOS	63
Heslo k systému a nastavení.....	63
Přiřazení hesla k systému a hesla k nastavení.....	64
Odstranění nebo změna stávajícího hesla k systému nebo nastavení.....	64
4 Technické specifikace.....	67
5 Kontaktování společnosti Dell.....	73


Práce na počítači


Před manipulací uvnitř počítače

Řiďte se těmito bezpečnostními pokyny, které ochrání počítač před případným poškozením a zajistí vaši bezpečnost. Pokud není uvedeno jinak, u každého postupu v tomto dokumentu se předpokládá následující:


- Provedli jste kroky uvedené v části Práce na počítači.
- Přečetli jste si bezpečnostní informace dodané s počítačem.
- Součást je možné nahradit nebo (v případě zakoupení samostatně) nainstalovat pomocí postupu pro odebrání provedeném v obráceném pořadí.


 **VAROVÁNÍ:** Před manipulací uvnitř počítače si přečtěte bezpečnostní pokyny dodané s počítačem. Další informace o vzorových bezpečnostních postupech naleznete na stránkách www.dell.com/regulatory_compliance

 **VÝSTRAHA:** Mnohé z oprav smí provádět pouze certifikovaný servisní technik. Sami byste měli řešit pouze menší problémy a provádět jednoduché opravy, k nimž vás opravňuje dokumentace k produktu nebo k nimž vás prostřednictvím internetu či telefonicky vyzve tým služeb a podpory. Na škody způsobené neoprávněným servisním zásahem se nevztahuje záruka. Přečtěte si bezpečnostní pokyny dodané s produktem a dodržujte je.

 **VÝSTRAHA:** Aby nedošlo k elektrostatickému výboji, použijte uzemňovací náramek nebo se opakovaně dotýkejte nenatřeného kovového povrchu (například konektoru na zadní straně počítače).

 **VÝSTRAHA:** Zacházejte se součástmi a kartami opatrně. Nedotýkejte se součástí ani kontaktů na kartě. Držte kartu za okraje nebo za montážní svorku. Součásti, jako je například procesor, držte za okraje, ne za kolíky.

 **VÝSTRAHA:** Při odpojování kabelu vytahujte kabel za konektor nebo za vytahovací poutko, ne za vlastní kabel. Konektory některých kabelů mají upevňovací západku. Pokud odpojujete tento typ kabelu, před jeho vytažením západku zmáčkněte. Když oddělujete konektory od sebe, zarovnejte je tak, aby nedošlo k ohnutí kolíků. Také před připojením kabelu se ujistěte, zda jsou oba konektory správně zarovnané.


 **POZNÁMKA:** Barva počítače a některých součástí se může lišit od barev uvedených v tomto dokumentu.

Aby nedošlo k poškození počítače, před manipulací uvnitř počítače proveďte následující kroky.


1. Ujistěte se, že je pracovní povrch rovný a čistý, aby nedošlo k poškrábání krytu počítače.
2. Vypněte počítač (viz [Vypnutí počítače](#)).
3. Pokud je počítač připojen k dokovacím zařízení, například k volitelné multimediální základně nebo k externí baterii, odpojte je.


 **VÝSTRAHA:** Při odpojování síťového kabelu nejprve odpojte kabel od počítače a poté jej odpojte od síťového zařízení.

4. Odpojte všechny síťové kabely od počítače.
5. Odpojte počítač a všechna připojená zařízení od elektrických zásuvek.
6. Zavřete displej a otočte počítač spodní stranou nahoru na plochý pracovní povrch.

 **POZNÁMKA:** Před servisním zásahem uvnitř počítače je třeba vyjmout hlavní baterii, aby nedošlo k poškození základní desky.

7. Vyměte hlavní baterii.
8. Otočte počítač horní stranou nahoru.
9. Otevřete displej.
10. Stisknutím tlačítka napájení uzemněte základní desku.




 **VÝSTRAHA:** Aby nedošlo k úrazu elektrickým proudem, před otevřením krytu počítače vždy odpojte počítač od elektrické zásuvky.

 **VÝSTRAHA:** Před manipulací uvnitř počítače proveďte uzemnění tím, že se dotknete nenatřené kovové plochy, jako například kovové části na zadní straně počítače. Během práce se opětovně dotýkejte nenatřené kovové povrchu, abyste vybilí statickou elektřinu, která by mohla interní součásti počítače poškodit.


11. Vyměte z příslušných slotů všechny nainstalované karty ExpressCard nebo čipové karty.

Vypnutí počítače

 **VÝSTRAHA:** Aby nedošlo ke ztrátě dat, před vypnutím počítače uložte a zavřete všechny otevřené soubory a ukončete všechny spuštěné aplikace.

1. Ukončete operační systém:
 - Windows 8:
 - * Zařízení s dotykovým ovládáním:
 - a. Přejetím prstem od středu k pravému okraji obrazovky otevřete nabídku Ovládací tlačítka, kde vyberete tlačítko **Nastavení**.
 - b. Vyberte  a pak možnost **Vypnout**.
 - * Pomocí myši:
 - a. Umístěte ukazatel myši do pravého horního rohu obrazovky a klikněte na tlačítko **Nastavení**.
 - b. Klikněte na  a vyberte možnost **Vypnout**.
 - Windows 7:
 1. Klikněte na tlačítko **Start** .
 2. Klikněte na tlačítko **Vypnout**.

nebo

1. Klikněte na tlačítko **Start** .
2. Klikněte na šipku v pravém spodním rohu nabídky **Start** a poté klikněte na tlačítko **Vypnout**.



2. Ujistěte se, že je počítač vypnutý a že jsou vypnuta i další připojená zařízení. Pokud se počítač při ukončení operačního systému automaticky nevypne, vypněte jej tlačítkem napájení, které stisknete a podržíte po dobu 4 sekund.

Po manipulaci s vnitřními součástmi počítače

Po dokončení montáže se ujistěte, že jsou připojena všechna externí zařízení, karty a kabely. Učiňte tak dříve, než zapnete počítač.

 **VÝSTRAHA: Aby nedošlo k poškození počítače, používejte pouze baterie určené pro tento konkrétní počítač Dell. Nepoužívejte baterie navržené pro ostatní počítače Dell.**

1. Připojte veškerá externí zařízení, například replikátor portů, externí baterii nebo mediální základnu, a namontujte všechny karty, například kartu ExpressCard.
2. Připojte k počítači všechny telefonní nebo síťové kabely.

 **VÝSTRAHA: Chcete-li připojit síťový kabel, nejprve připojte kabel do síťového zařízení a teprve poté do počítače.**

3. Vložte baterii.
4. Připojte počítač a všechna připojená zařízení do elektrických zásuvek.
5. Zapněte počítač.

Demontáž a montáž součástí

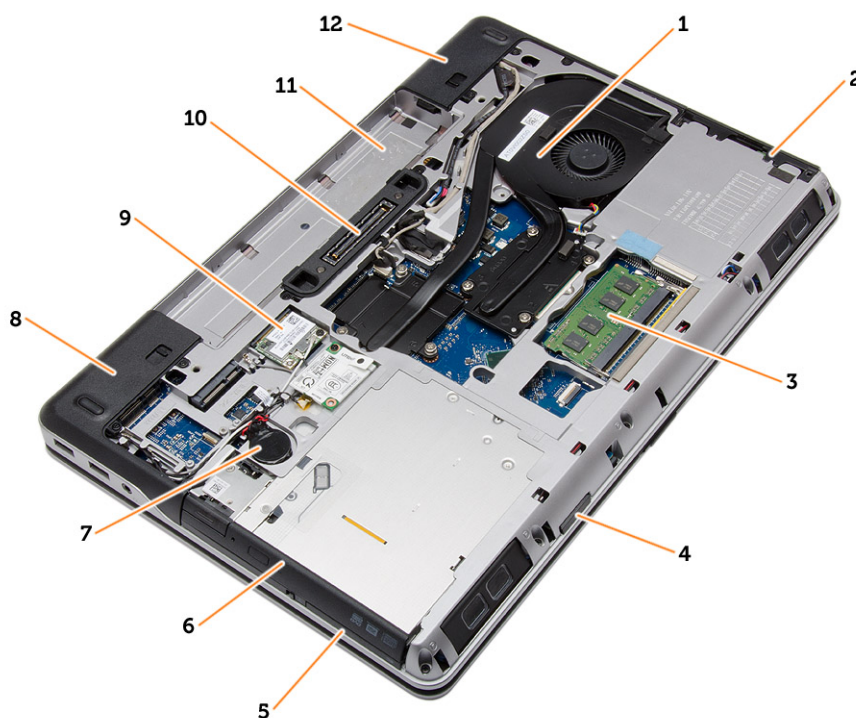
V této části naleznete podrobné informace o postupu demontáže a montáže součástí z počítače.

Doporučené nástroje

Postupy uvedené v tomto dokumentu mohou vyžadovat použití následujících nástrojů:

- malý plochý šroubovák,
- křížový šroubovák,
- malá plastová jehla.

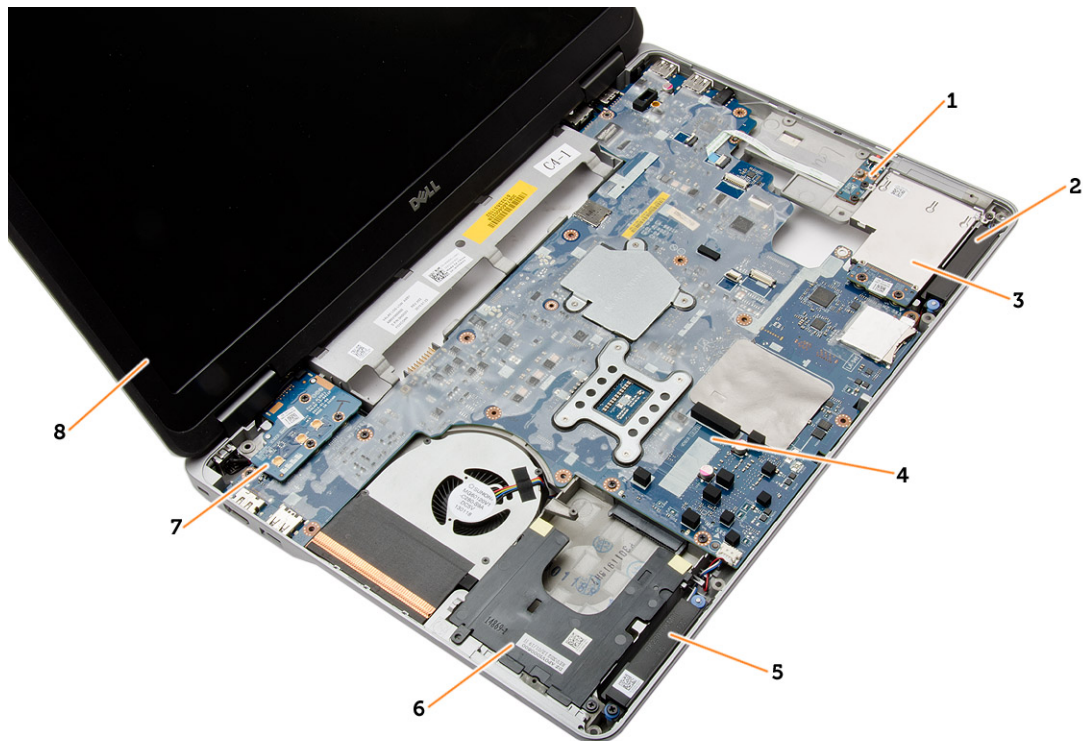
Přehled systému



Obrázek 1. Pohled zezadu – sejmутý zadní kryt

- | | |
|----------------------|-------------------------------|
| 1. sestavu chladiče, | 4. karta SD |
| 2. pevný disk | 5. slot pro kartu ExpressCard |
| 3. paměť, | 6. optická mechanika |

- 7. knoflíková baterie
- 8. krytka rohu základny (levá)
- 9. karta WLAN
- 10. dokovací port
- 11. přihrádka pro baterii
- 12. krytka rohu základny (pravá)



Obrázek 2. Pohled shora – sejmutá klávesnice a sestava opěrky pro dlaň

- 1. Spojovací panel Wi-Fi
- 2. reproduktor
- 3. klec karet ExpressCard
- 4. základní desku.
- 5. reproduktor
- 6. přihrádka pevného disku
- 7. karta VGA
- 8. sestava displeje

Demontáž karty Secure Digital (SD)

1. Postupujte podle pokynů v části *Před manipulací uvnitř počítače.*
2. Zatlačením na kartu SD uvolněte kartu z počítače. Vysuňte kartu SD z počítače.

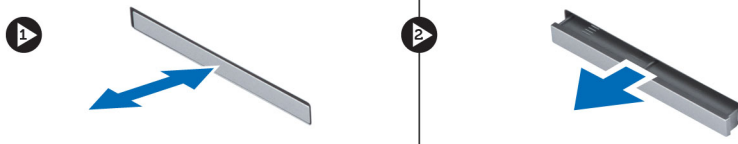


Vložení karty SD (Secure Digital)

1. Zasuňte kartu SD do slotu (musí zaklapnout).
2. Postupujte podle pokynů v části *Po manipulaci uvnitř počítače*.

Vyjmutí karty ExpressCard

1. Postupujte podle pokynů v části *Před manipulací uvnitř počítače*.
2. Zatlačením na kartu ExpressCard uvolněte kartu z počítače. Vysuňte kartu ExpressCard z počítače.



Montáž karty ExpressCard

1. Zasuňte kartu ExpressCard na její místo, dokud neuslyšíte cvaknutí.
2. Postupujte podle pokynů v části *Po manipulaci uvnitř počítače*.

Vyjmutí baterie

1. Postupujte podle pokynů v části *Před manipulací uvnitř počítače*.
2. Posunutím zajišťovacích západek uvolněte baterii.



3. Vyklopte baterii z počítače.

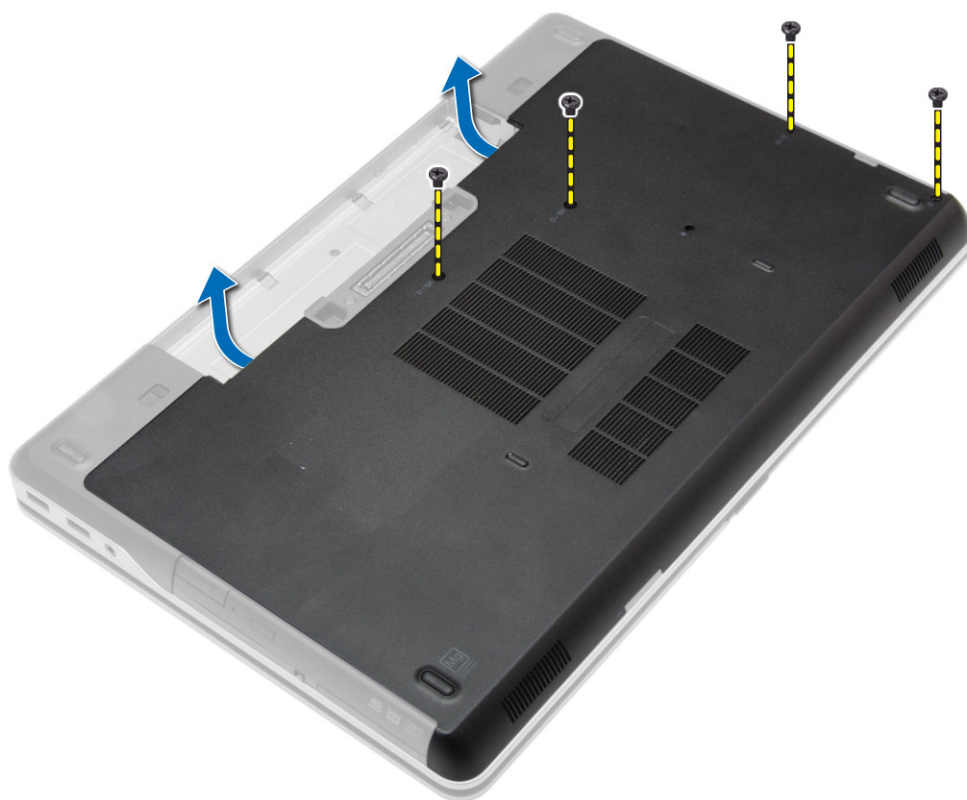


Vložení baterie

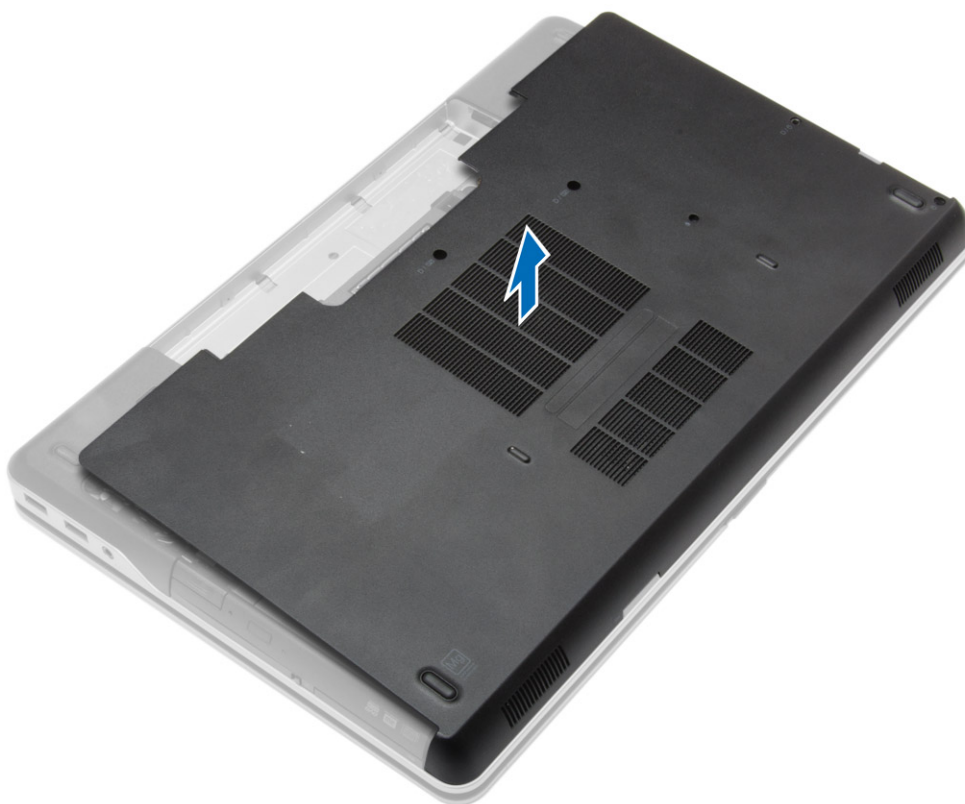
1. Zasuňte baterii do slotu, dokud nezapadne na místo.
2. Postupujte podle pokynů v části *Po manipulaci uvnitř počítače*.

Sejmutí spodního krytu

1. Postupujte podle pokynů v části *Před manipulací uvnitř počítače*.
2. Odstraňte šrouby, které upevňují spodní kryt k počítači.



3. Nadzvedněte spodní kryt a vyjměte jej z počítače.

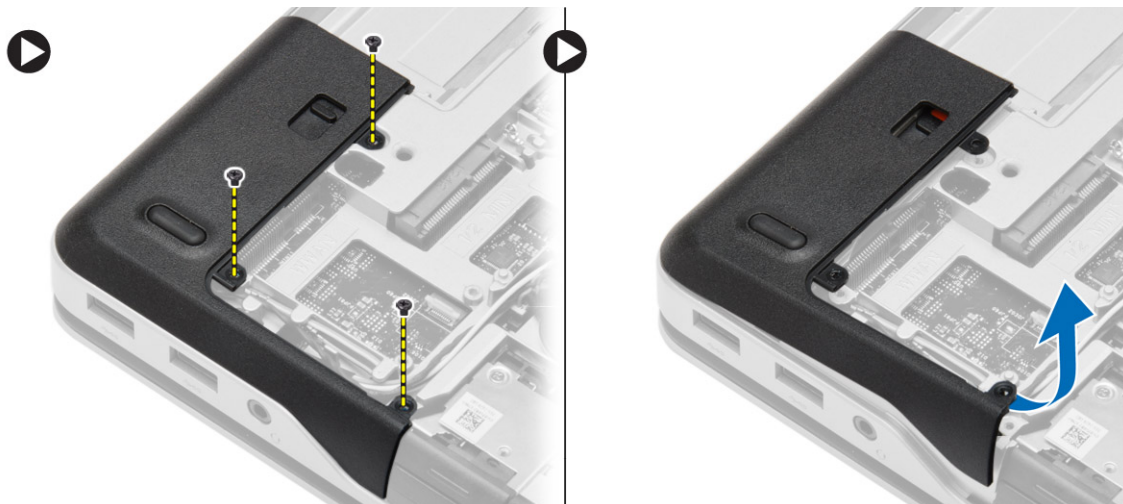


Nasazení spodního krytu

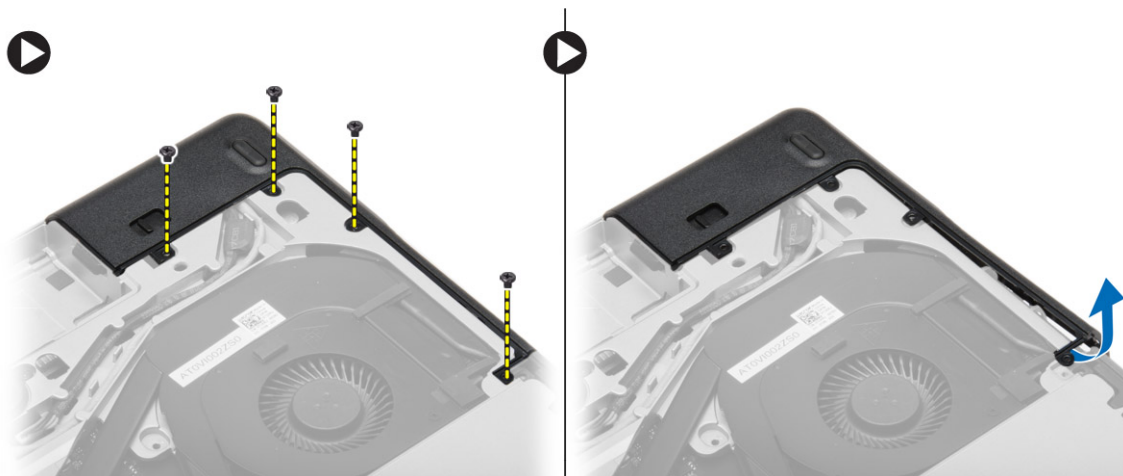
1. Umístěte spodní kryt tak, aby otvory pro šroubky správně přiléhaly k otvorům v počítači.
2. Utáhněte šrouby, které připevňují spodní kryt k počítači.
3. Vložte baterii.
4. Postupujte podle pokynů v části *Po manipulaci uvnitř počítače*.

Sejmutí krytek rohů základny

1. Postupujte podle pokynů v části *Před manipulací uvnitř počítače*.
2. Vyměňte baterii.
3. Demontujte spodní kryt.
4. Vyšroubujte šrouby, které připevňují levou krytku rohu základny, nadzdvihněte ji a sejměte z počítače.



5. Vyšroubujte šrouby, které připevňují pravou krytku rohu základny, nadzdvihněte ji a sejměte z počítače.



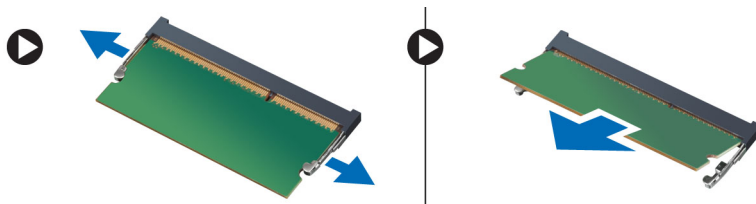
Montáž krytek rohů základny

1. Umístěte levou a pravou krytku rohů základny tak, aby otvory pro šrouby správně přiléhaly k otvorům v počítači.
2. Utáhněte šrouby, které krytky rohů základny připevňují k počítači.
3. Namontujte tyto součásti:
 - a) spodní kryt
 - b) baterie
4. Postupujte podle pokynů v části *Po manipulaci uvnitř počítače*.

Vyjmutí paměti

1. Postupujte podle pokynů v části *Před manipulací uvnitř počítače*.
2. Demontujte následující součásti:
 - a) baterie
 - b) spodní kryt

3. Vyklopte pojistné svorky směrem od paměťového modulu tak, aby modul vyskočil, a paměťový modul vyjměte z konektoru na základní desce.



Instalace paměti

1. Vložte paměť do patice paměti.
2. Zatlačením na pojistné svorky zajistíte paměťový modul v základní desce.
3. Namontujte tyto součásti:
 - a) spodní kryt
 - b) baterie
4. Postupujte podle pokynů v části *Po manipulaci uvnitř počítače*.

Demontáž pevného disku

1. Postupujte podle pokynů v části *Před manipulací uvnitř počítače*.
2. Vyjměte baterii.
3. Vyšroubujte šrouby, které pevný disk připevňují k počítači. Vysuňte pevný disk z počítače.



4. Vyšroubujte šroub, který připevňuje přihrádku k pevnému disku. Sejměte přihrádku pevného disku z pevného disku.



5. Ohněte izolaci pevného disku. Oddělte izolaci pevného disku od pevného disku.



Montáž pevného disku

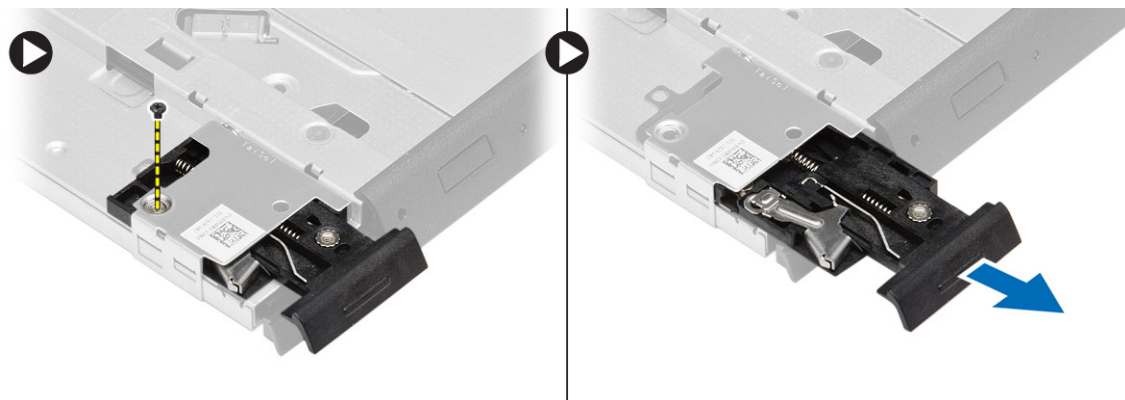
1. Připevněte izolaci k pevnému disku.
2. Připojte přihrádku pevného disku k pevnému disku.
3. Utáhněte šroubek a připevněte přihrádku k pevnému disku.
4. Zasuňte pevný disk do počítače.
5. Upevněte pevný disk k počítači pomocí šroubů.
6. Vložte baterii.
7. Postupujte podle pokynů v části *Po manipulaci uvnitř počítače*.

Demontáž optické mechaniky

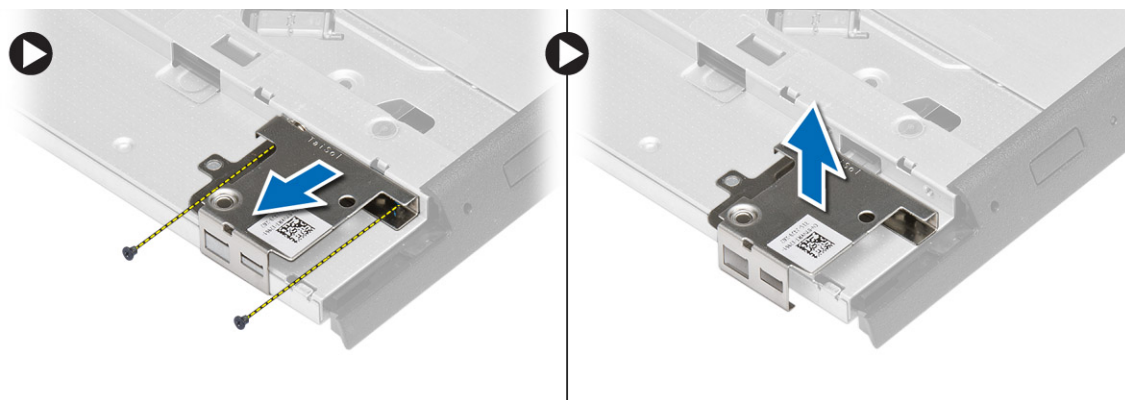
1. Postupujte podle pokynů v části *Před manipulací uvnitř počítače*.
2. Vyměňte baterii.
3. Zatlačením na západku optické jednotky danou optickou jednotku uvolněte. Vytáhněte optickou jednotku z počítače.



4. Vyšroubujte šroub, který připevňuje západku optické jednotky k optické jednotce. Vysuňte západku optické jednotky a vyjměte ji z optické jednotky.



5. Vyšroubujte šrouby, které připevňují držák západky k optické jednotce. Vyjměte držák západky z optické jednotky.



Montáž optické mechaniky

1. Umístěte držák západky do správné polohy na optické jednotce.
2. Utáhněte šroubek, který připevňuje držák západky k optické jednotce.
3. Zasuňte západku optické jednotky do držáku západky optické jednotky.
4. Utáhněte šrouby, které připevňují západku optické jednotky k držáku západky optické jednotky.
5. Zasuňte optickou jednotku do pozice pro jednotku.

6. Zatlačením na západku optické jednotky optickou jednotku připevněte.
7. Vložte baterii.
8. Postupujte podle pokynů v části *Po manipulaci uvnitř počítače*.

Demontáž karty WLAN (Wireless Local Area Network)

1. Postupujte podle pokynů v části *Před manipulací uvnitř počítače*.
2. Demontujte následující součásti:
 - a) baterie
 - b) spodní kryt
3. Odpojte kabely antény, vyšroubujte šroub, který připevňuje kartu WLAN k systémové desce, a vyjměte kartu WLAN z počítače.

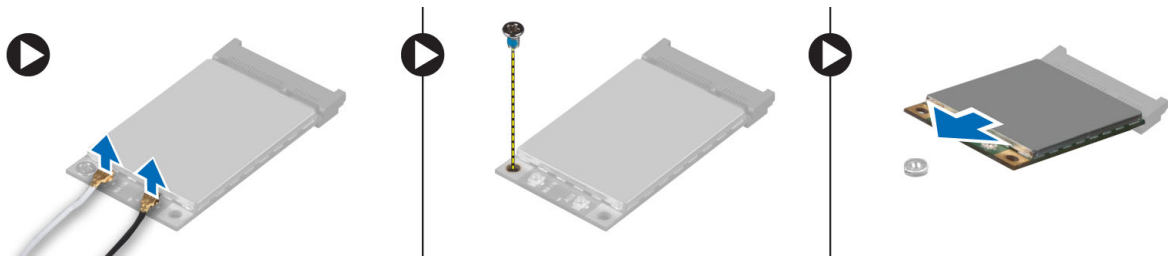


Montáž karty sítě WLAN

1. Pod úhlem 45 stupňů zasuňte kartu WLAN do jejího slotu.
2. Připojte anténní kabely k příslušným konektorům označeným na kartě WLAN.
3. Zašroubujte šroub, který připevňuje kartu WLAN k počítači.
4. Namontujte tyto součásti:
 - a) spodní kryt
 - b) baterie
5. Postupujte podle pokynů v části *Po manipulaci uvnitř počítače*.

Demontáž karty WWAN (Wireless Wide Area Network)

1. Postupujte podle pokynů v části *Před manipulací uvnitř počítače*.
2. Demontujte následující součásti:
 - a) baterie
 - b) spodní kryt
3. Podle obrázku proveďte následující kroky:
 - a) Odpojte anténní kabely od karty WWAN.
 - b) Odstraňte šroub, který upevňuje kartu WWAN k počítači.
 - c) Demontujte kartu WWAN z počítače.

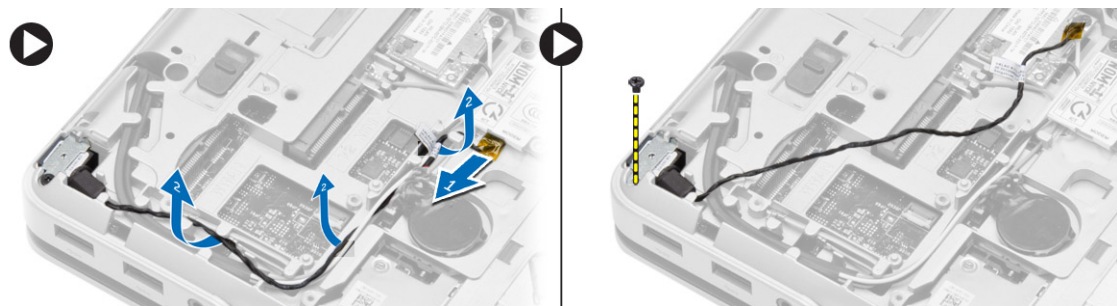


Montáž karty sítě WWAN

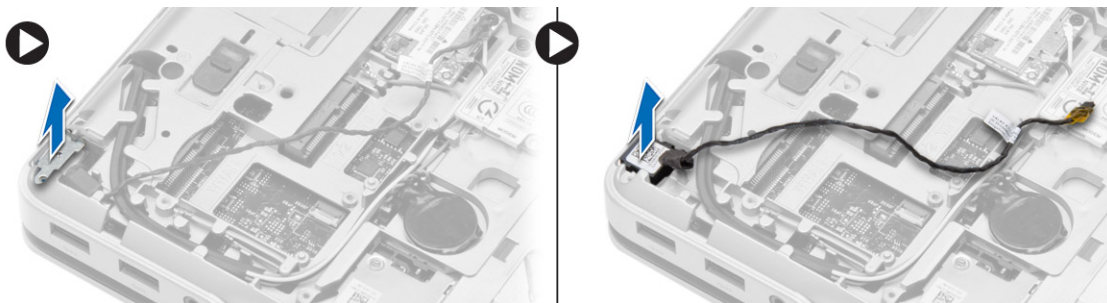
1. Umístěte kartu sítě WWAN do příslušného slotu na základní desce.
2. Zatlačte na kartu sítě WWAN směrem dolů a utáhněte šroub připevňující kartu sítě WWAN v počítači.
3. Připojte kabely antény ke konektorům na kartě WWAN.
4. Namontujte tyto součásti:
 - a) spodní kryt
 - b) baterie
5. Postupujte podle pokynů v části *Po manipulaci uvnitř počítače*.

Vyjmutí síťového konektoru

1. Postupujte podle pokynů v části *Před manipulací uvnitř počítače*.
2. Demontujte následující součásti:
 - a) baterie
 - b) spodní kryt
 - c) krytka rohu základny (levá)
3. Podle obrázku proveďte následující kroky:
 - a) Odpojte kabel od základní desky.
 - b) Vytáhněte kabel z vedení kabelů.
 - c) Vyšroubujte šroubek, kterým je držák síťového konektoru připevněn k počítači.



4. Vyjměte držák síťového konektoru z počítače. Vyjměte z počítače síťový konektor.

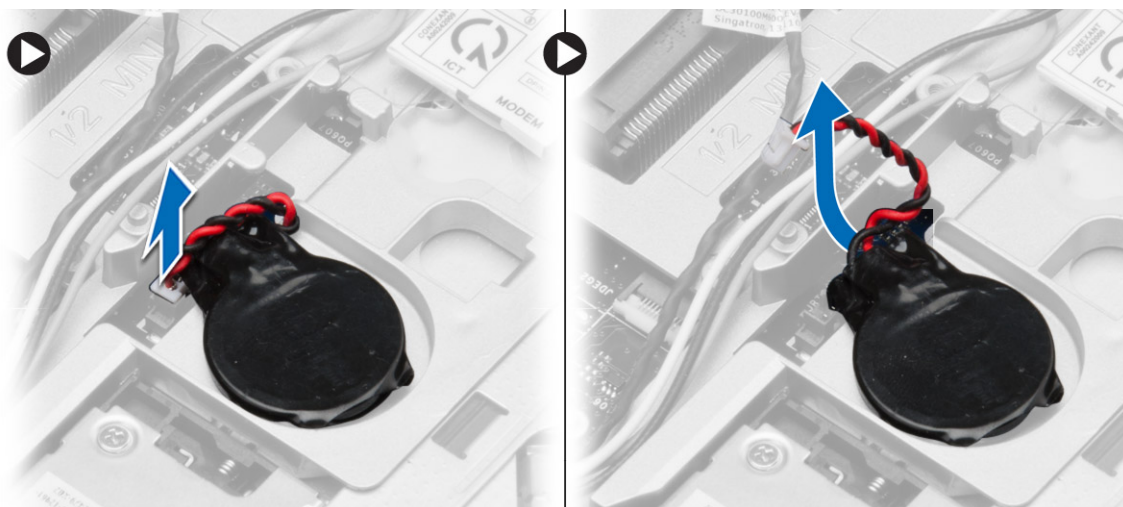


Připojení síťového konektoru

1. Zarovnejte síťový konektor s jeho polohou na počítači.
2. Umístěte držák síťového konektoru na síťový konektor.
3. Utáhněte šroubek upevňující držák síťového konektoru k počítači.
4. Veděte anténní kabel skrze vedení kabelů.
5. Připojte kabel k základní desce.
6. Namontujte tyto součásti:
 - a) krytka rohu základny (levá)
 - b) spodní kryt
 - c) baterie
7. Postupujte podle pokynů v části *Po manipulaci uvnitř počítače*.

Vyjmutí knoflíkové baterie

1. Postupujte podle pokynů v části *Před manipulací uvnitř počítače*.
2. Demontujte následující součásti:
 - a) baterie
 - b) spodní kryt
3. Odpojte kabel knoflíkové baterie. Vyzvedněte knoflíkovou baterii a vyjměte ji z počítače.

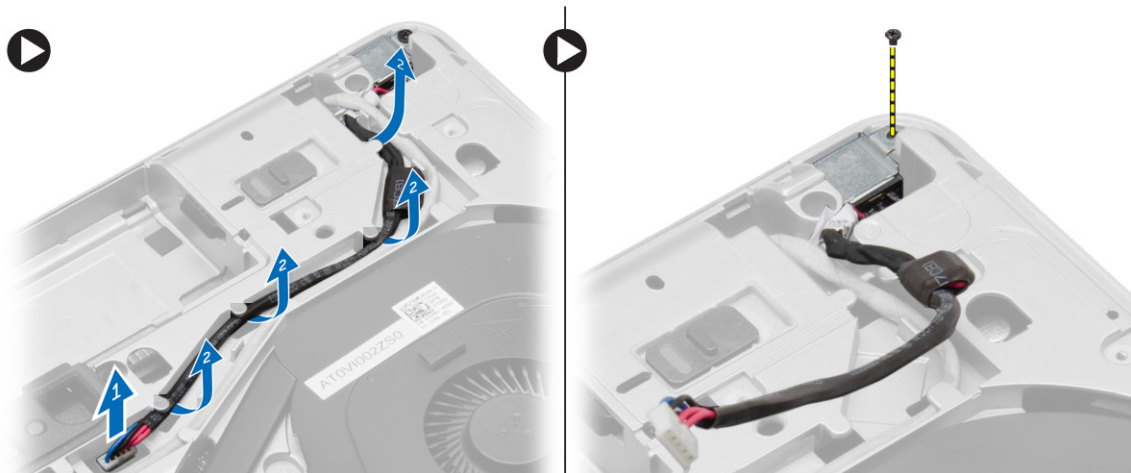


Vložení knoflíkové baterie

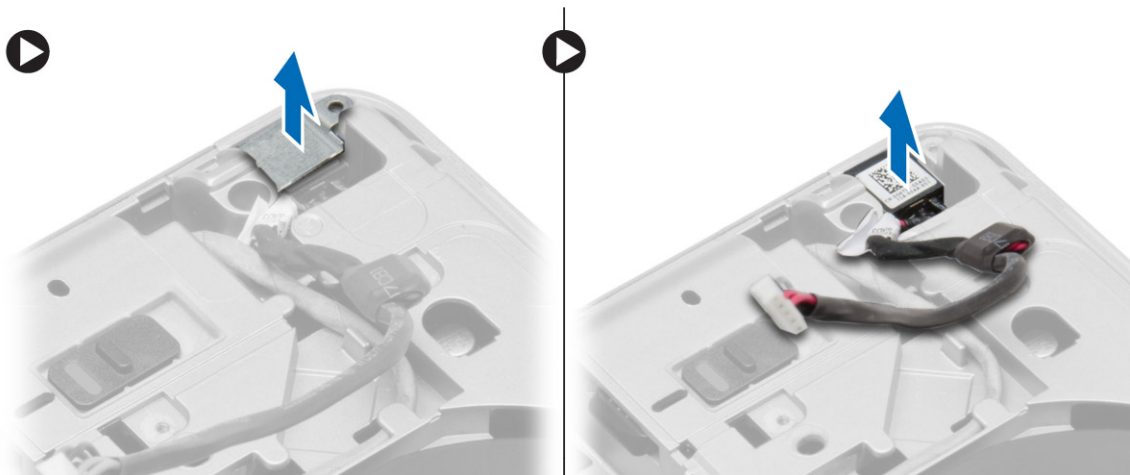
1. Umístěte knoflíkovou baterii na její místo.
2. Připojte kabel knoflíkové baterie k základní desce.
3. Namontujte tyto součásti:
 - a) spodní kryt
 - b) baterie
4. Postupujte podle pokynů v části *Po manipulaci uvnitř počítače*.

Demontáž konektoru napájení

1. Postupujte podle pokynů v části *Před manipulací uvnitř počítače*.
2. Demontujte následující součásti:
 - a) baterie
 - b) krytka rohu základny (pravá)
 - c) spodní kryt
3. Podle obrázku proveďte následující kroky:
 - a) Odpojte kabel konektoru napájení.
 - b) Vytáhněte kabel konektoru napájení z vedení kabelů.
 - c) Vyjměte šroubek, kterým je držák konektoru napájení připevněn k počítači.



4. Vyjměte držák konektoru napájení z počítače. Vyjměte konektor napájení z počítače.

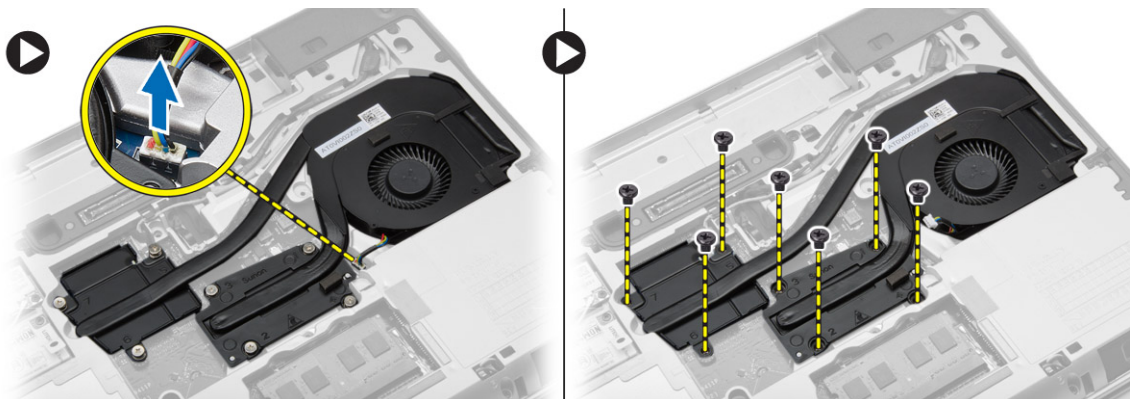


Instalace konektoru napájení

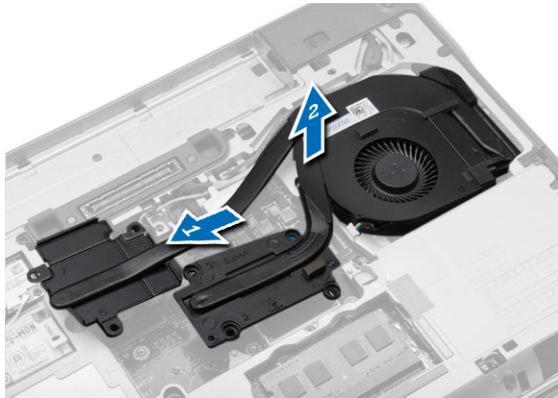
1. Zarovnejte konektor napájení s příslušnou polohou na počítači.
2. Umístěte držák konektoru napájení na konektor napájení.
3. Utáhněte šroubek upevňující držák konektoru napájení k počítači.
4. Vedte anténní kabel skrze vedení kabelů.
5. Připojte kabel k základní desce.
6. Namontujte tyto součásti:
 - a) spodní kryt
 - b) krytka rohu základny (pravá)
 - c) baterie
7. Postupujte podle pokynů v části *Po manipulaci uvnitř počítače*.

Demontáž sestavy chladiče

1. Postupujte podle pokynů v části *Před manipulací uvnitř počítače*.
2. Demontujte následující součásti:
 - a) baterie
 - b) spodní kryt
3. Odpojte kabel ventilátoru a odmontujte šroubky, které sestavu chladiče upevňují k základní desce.



4. Podle obrázku proveďte následující kroky:
 - a) Vysuňte sestavu chladiče.
 - b) Vyjměte sestavu chladiče z počítače.

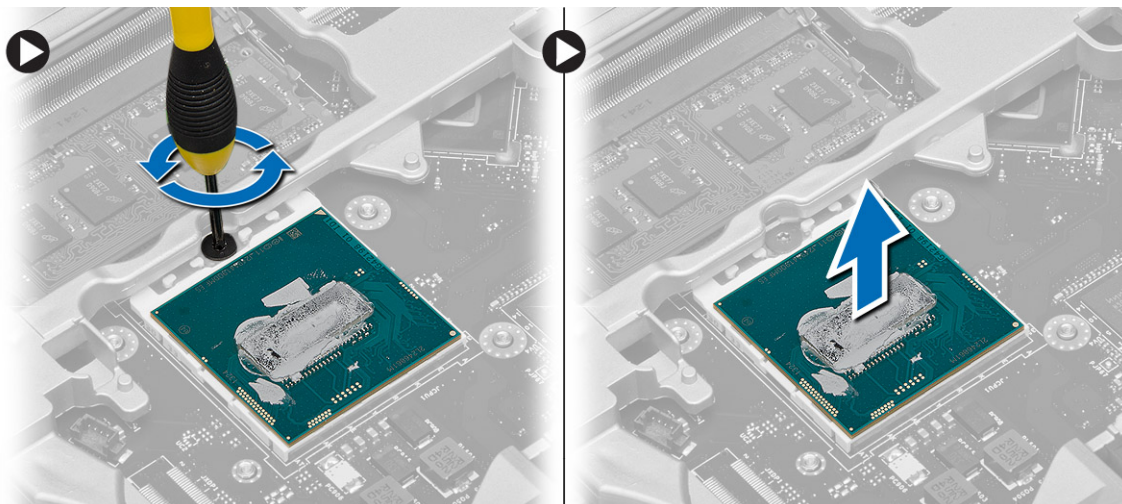


Instalace sestavy chladiče

1. Zasuňte sestavu chladiče na její pozici na základní desce.
2. Utáhněte šroubky, kterými je sestava chladiče připevněna k základní desce.
3. Připojte kabel ventilátoru k základní desce.
4. Namontujte tyto součásti:
 - a) spodní kryt
 - b) baterie
5. Postupujte podle pokynů v části *Po manipulaci uvnitř počítače*.

Vyjmutí procesoru

1. Postupujte podle pokynů v části *Před manipulací uvnitř počítače*.
2. Demontujte následující součásti:
 - a) baterie
 - b) spodní kryt
 - c) sestavu chladiče,
3. Otočte pákový zámek procesoru proti směru hodinových ručiček. Vyjměte procesor z počítače.

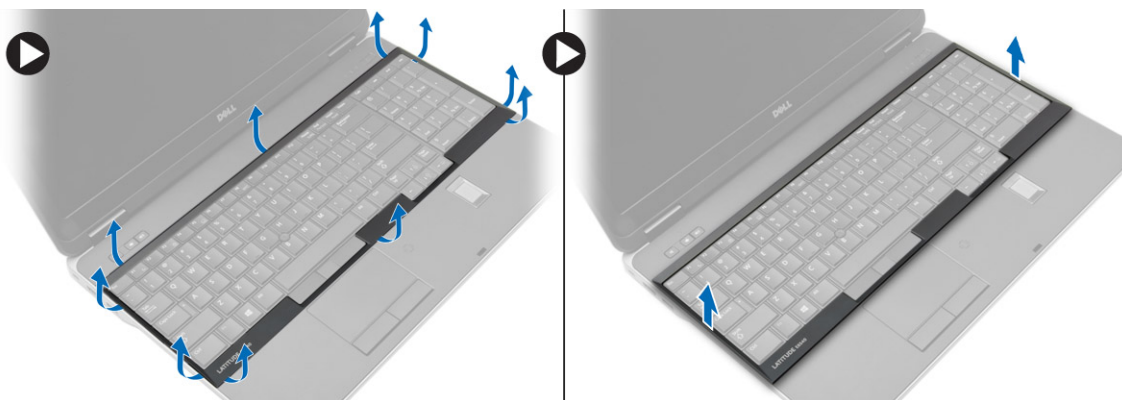


Montáž procesoru

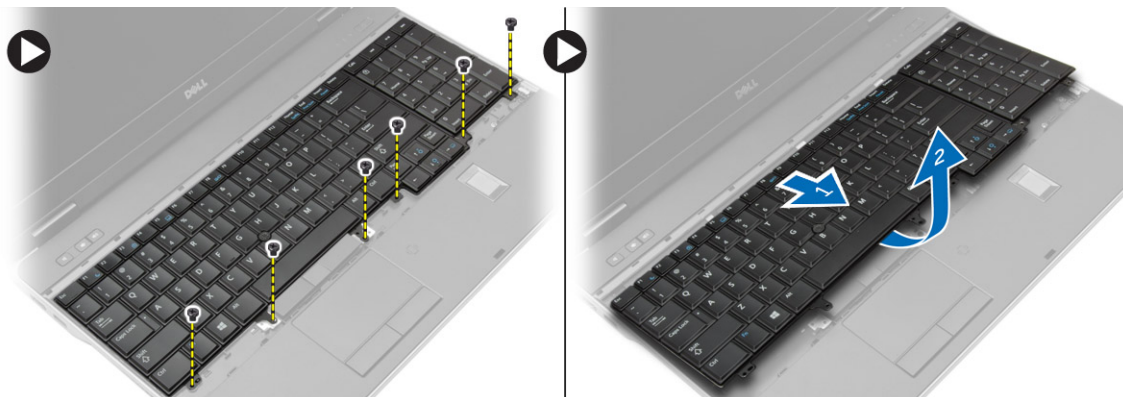
1. Přiložte procesor a patici zářezy k sobě a procesor vložte do patice.
2. Otočte vačkovým zámek procesoru po směru hodinových ručiček.
3. Namontujte tyto součásti:
 - a) sestavu chladiče,
 - b) spodní kryt
 - c) baterie
4. Postupujte podle pokynů v části *Po manipulaci uvnitř počítače.*

Demontáž klávesnice

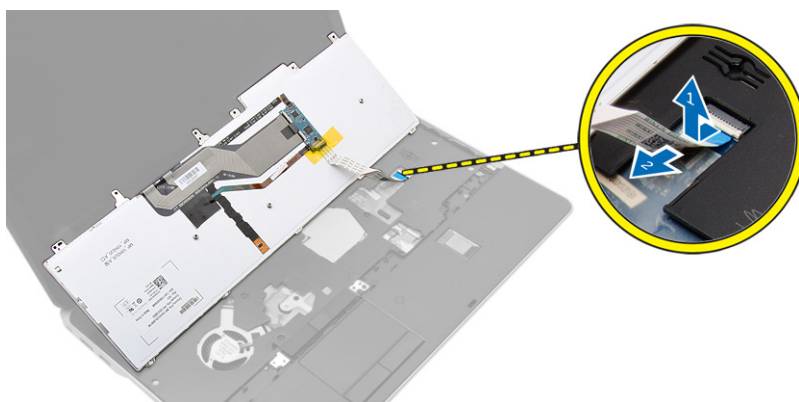
1. Postupujte podle pokynů v části *Před manipulací uvnitř počítače.*
2. Vyměňte baterii.
3. Klávesnici z počítače uvolněte pomocí plastového páčidla, které vsunete nejprve pod rámeček klávesnice, pak pod boky a spodní část. Zvedněte rámeček klávesnice a sejměte jej z počítače.



4. Odšroubujte šroubky, které klávesnici upevňují k sestavě opěrky pro dlaň. Klávesnici zvedněte a překlote, abyste se dostali ke kabelu klávesnice.



5. Odpojte kabel klávesnice od základní desky.

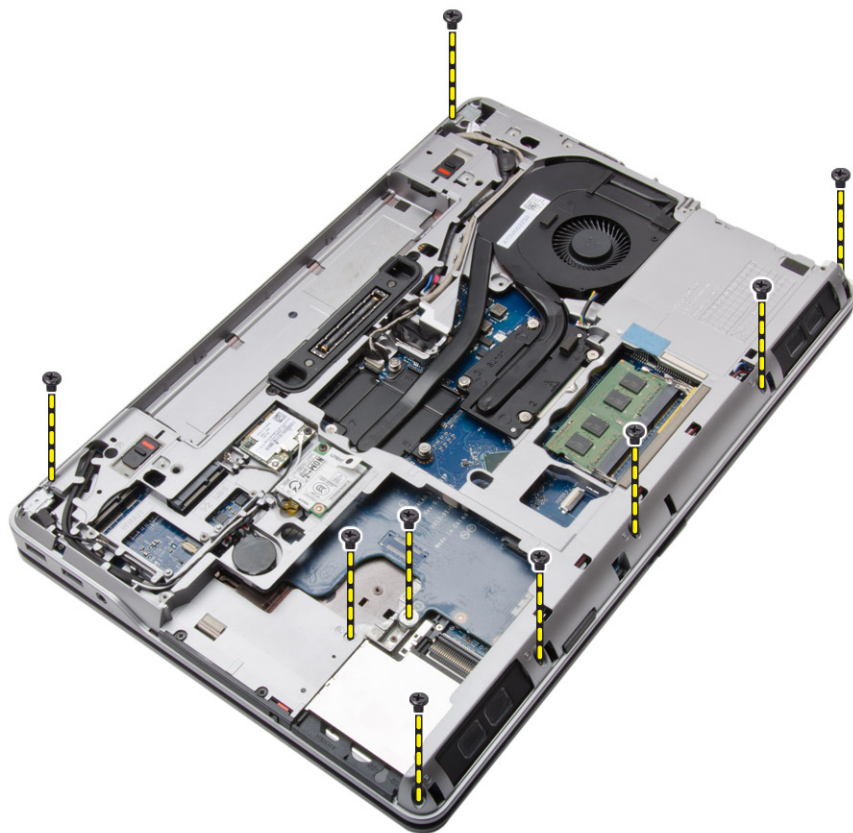


Montáž klávesnice

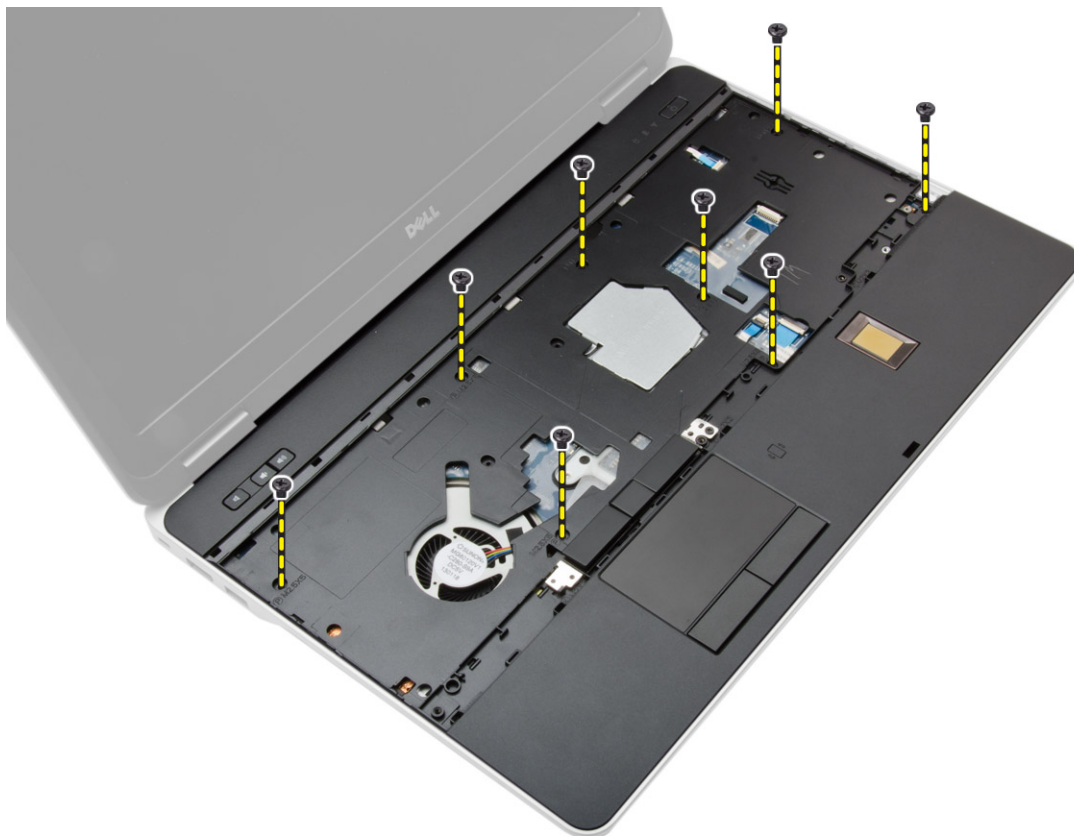
1. Připojte kabel klávesnice k základní desce.
2. Zasuňte klávesnici, dokud nezaklapne na správné místo.
3. Utáhněte šrouby, které klávesnici připevňují k sestavě opěrky pro dlaň.
4. Srovnejte klávesnici na jejím místě. Tlačte po stranách, dokud nezaklapne na místo.
5. Vložte baterii.
6. Postupujte podle pokynů v části *Po manipulaci uvnitř počítače*.

Demontáž sestavy opěrky pro dlaň

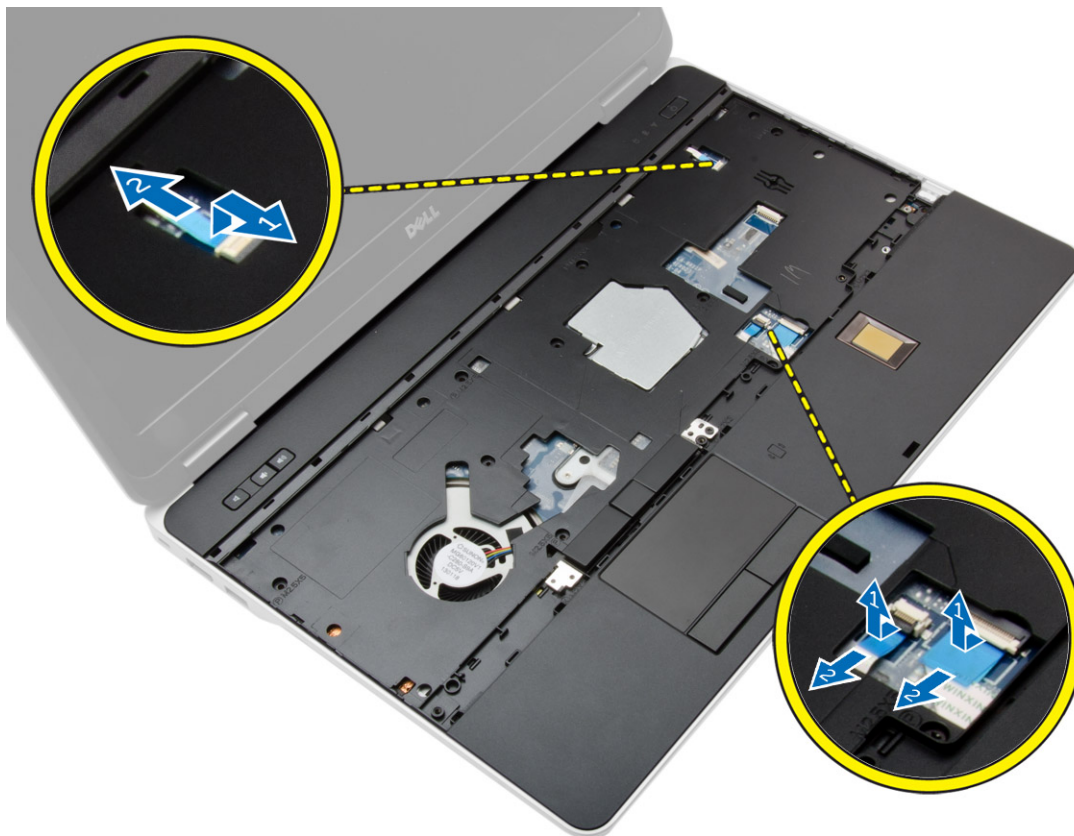
1. Postupujte podle pokynů v části *Před manipulací uvnitř počítače*.
2. Demontujte následující součásti:
 - a) karta SD
 - b) karta ExpressCard
 - c) baterie
 - d) klávesnice
 - e) krytka závěsu displeje
 - f) spodní kryt
 - g) krytky rohů základny
3. Vyměňte šroubky, které upevňují sestavu opěrky rukou k základně počítače.



4. Otočte počítač a vyjměte šroubky, kterými je sestava opěrky rukou připevněna k počítači.



5. Odpojte kabely následujících zařízení:
- a) čtečka otisků prstů
 - b) dotyková podložka
 - c) tlačítko napájení



6. Nadzdvihněte sestavu opěrky rukou a vyjměte ji z počítače.

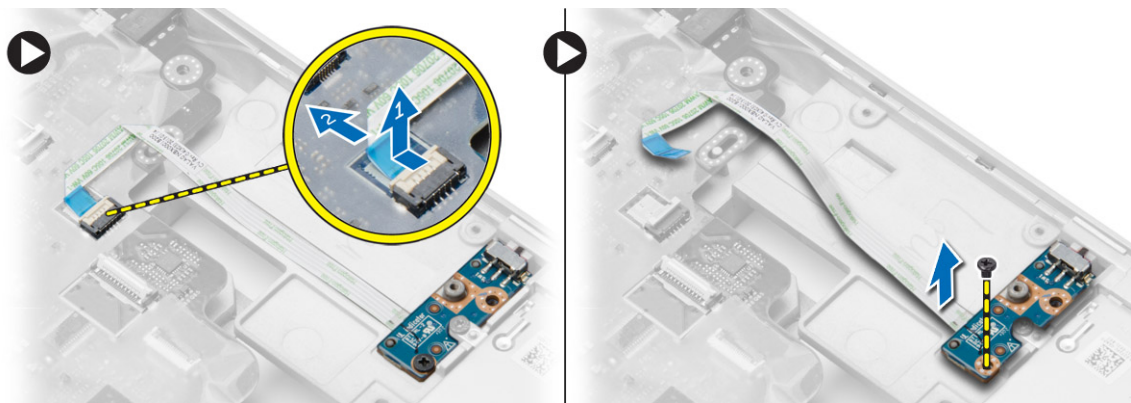


Montáž sestavy opěrky pro dlaň

1. Umístěte sestavu opěrky rukou na její původní místo v počítači a zatlačte ji na místo.
2. Utáhněte šrouby upevňující sestavu opěrky pro dlaň k počítači.
3. Připojte následující kabely:
 - a) tlačítko napájení
 - b) dotyková podložka
 - c) čtečka otisků prstů
4. Otočte počítač a utažením šroubů připevněte sestavu opěrky pro dlaň k základně počítače.
5. Namontujte tyto součásti:
 - a) krytky rohů základny
 - b) spodní kryt
 - c) krytka závěsu displeje
 - d) klávesnice
 - e) baterie
 - f) karta ExpressCard
 - g) karta SD
6. Postupujte podle pokynů v části *Po manipulaci uvnitř počítače*.

Demontáž spojovacího panelu Wi-Fi

1. Postupujte podle pokynů v části *Před manipulací uvnitř počítače*.
2. Demontujte následující součásti:
 - a) kartu SD,
 - b) karta ExpressCard
 - c) baterie
 - d) klávesnice
 - e) krytka závěsu displeje
 - f) spodní kryt
 - g) krytky rohů základny
 - h) sestava opěrky pro dlaň
3. Podle obrázku proveďte následující kroky:
 - a) Odpojte kabel od základní desky.
 - b) Vyšroubujte šroub, který upevňuje spojovací panel WiFi, a vyjměte panel z počítače.

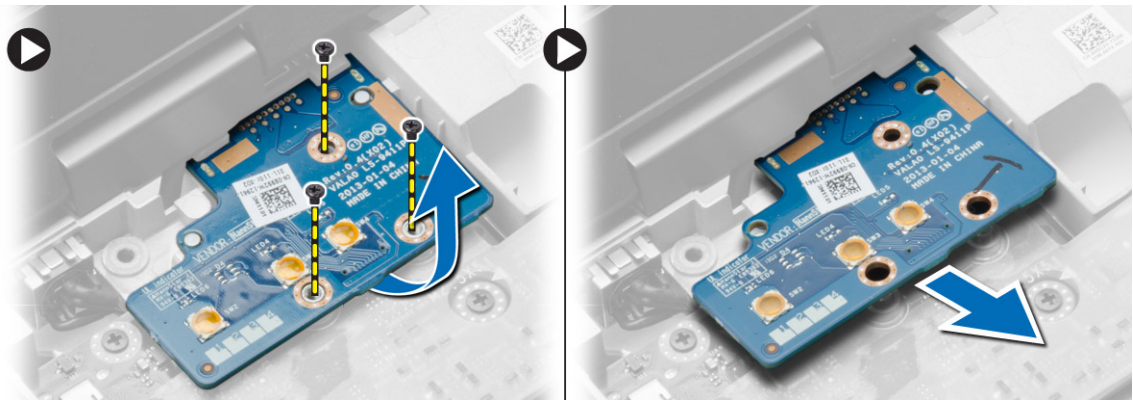


Montáž spojovacího panelu Wi-Fi

1. Umístěte spojovací panel Wi-Fi do příslušného slotu.
2. Utáhněte šroubek upevňující spojovací panel Wi-Fi k počítači.
3. Připojte kabel k základní desce.
4. Namontujte tyto součásti:
 - a) sestava opěrky pro dlaň
 - b) spodní kryt
 - c) krytky rohů základny
 - d) krytka závěsu displeje
 - e) klávesnice
 - f) baterie
 - g) karta ExpressCard
 - h) kartu SD,
5. Postupujte podle pokynů v části *Po manipulaci uvnitř počítače*.

Vyjmutí karty VGA

1. Postupujte podle pokynů v části *Před manipulací uvnitř počítače*.
2. Demontujte následující součásti:
 - a) kartu SD,
 - b) karta ExpressCard
 - c) baterie
 - d) klávesnice
 - e) krytka závěsu displeje
 - f) spodní kryt
 - g) krytky rohů základny
 - h) sestava opěrky pro dlaň
3. Odmontujte šrouby, které upevňují kartu VGA k počítači, a vyjměte desku z konektoru.



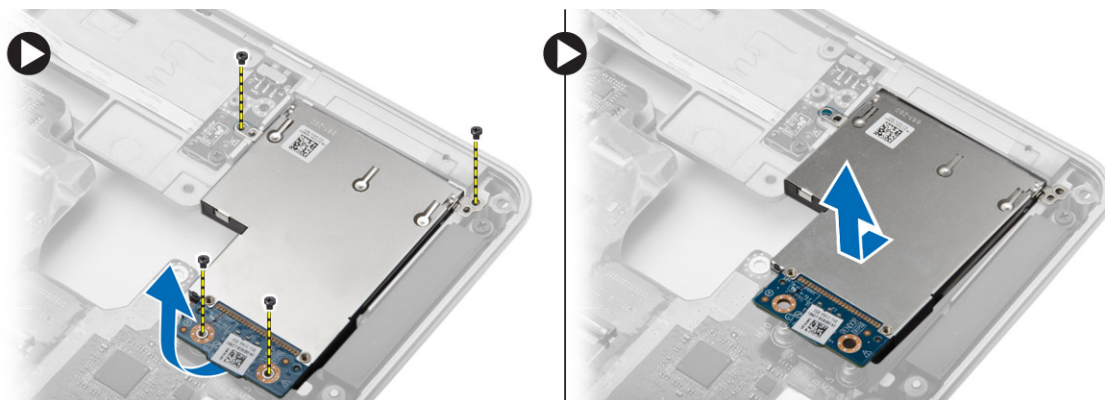
Vložení karty VGA

1. Vložte kartu VGA do příslušného slotu.
2. Utáhněte šrouby upevňující kartu VGA k počítači.
3. Namontujte tyto součásti:
 - a) sestava opěrky pro dlaň
 - b) krytky rohů základny
 - c) spodní kryt
 - d) krytka závěsu displeje
 - e) klávesnice
 - f) baterie
 - g) karta ExpressCard
 - h) kartu SD,
4. Postupujte podle pokynů v části *Po manipulaci uvnitř počítače*.

Demontáž klece karty ExpressCard

1. Postupujte podle pokynů v části *Před manipulací uvnitř počítače*.
2. Demontujte následující součásti:
 - a) kartu SD,

- b) karta ExpressCard
 - c) baterie
 - d) klávesnice
 - e) krytka závěsu displeje
 - f) spodní kryt
 - g) krytky rohů základny
 - h) sestava opěrky pro dlaň
3. Vyšroubujte šrouby upevňující klec karty ExpressCard k počítači. Demontujte klec karty ExpressCard z počítače.



Montáž klece karet ExpressCard

1. Umístěte klec karty ExpressCard do příslušného slotu.
2. Utáhněte šroubky, kterými je klec karet ExpressCard připevněna k počítači.
3. Namontujte tyto součásti:
 - a) sestava opěrky pro dlaň
 - b) krytky rohů základny
 - c) spodní kryt
 - d) krytka závěsu displeje
 - e) klávesnice
 - f) baterie
 - g) karta ExpressCard
 - h) kartu SD,
4. Postupujte podle pokynů v části *Po manipulaci uvnitř počítače*.

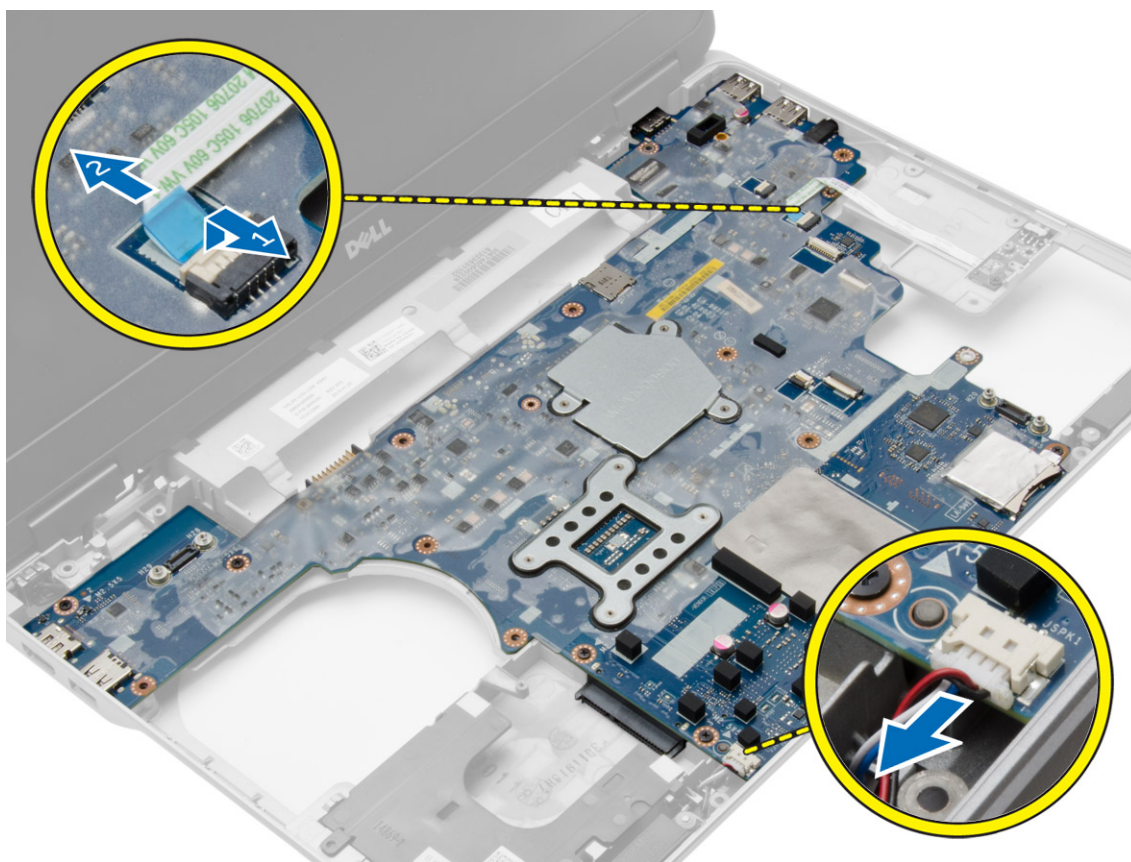
Vyjmutí základní desky

1. Postupujte podle pokynů v části *Před manipulací uvnitř počítače*.
2. Demontujte následující součásti:
 - a) kartu SD,
 - b) karta ExpressCard
 - c) baterie
 - d) klávesnice
 - e) pevný disk
 - f) optická mechanika
 - g) krytka závěsu displeje
 - h) spodní kryt

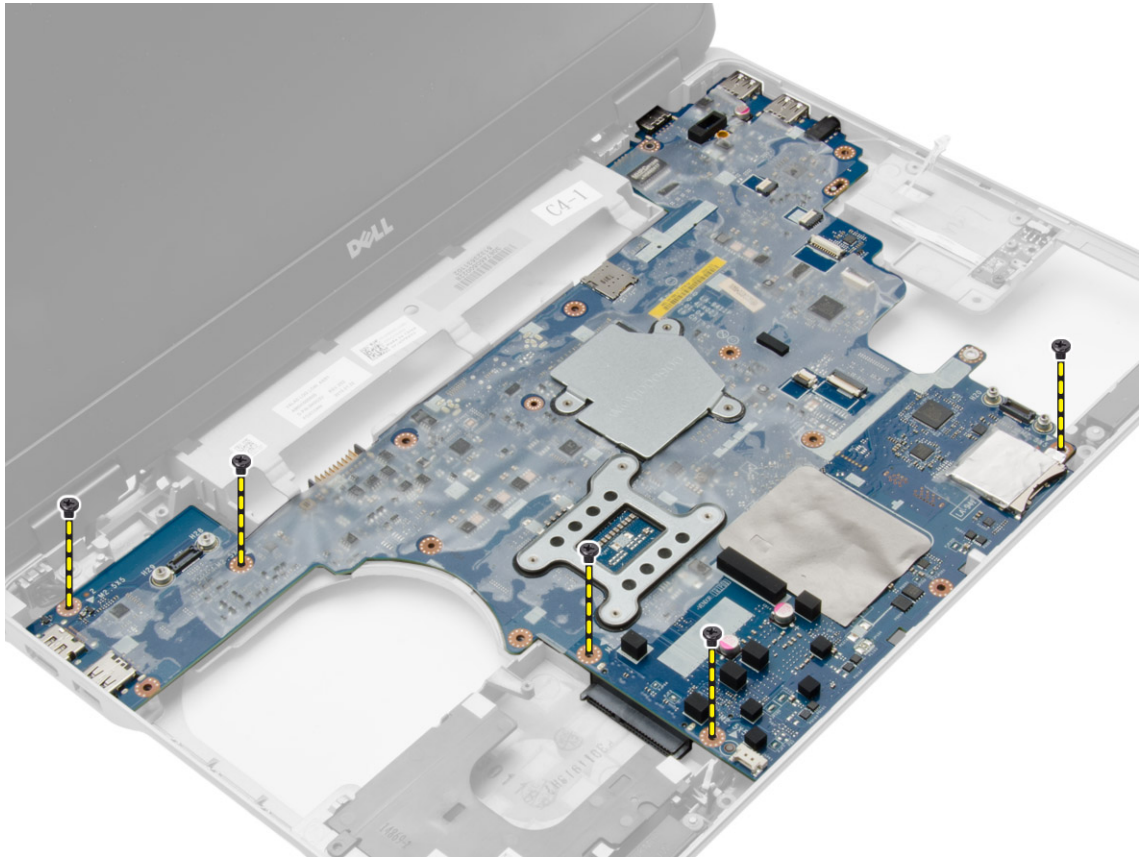
- i) krytky rohů základny
- j) konektor napájení
- k) knoflíková baterie
- l) paměť,
- m) karta WLAN
- n) karta WWAN
- o) sestavu chladiče,
- p) procesor,
- q) sestava opěrky pro dlaň
- r) Karta VGA
- s) klec karet ExpressCard

3. Podle obrázku proveďte následující kroky:

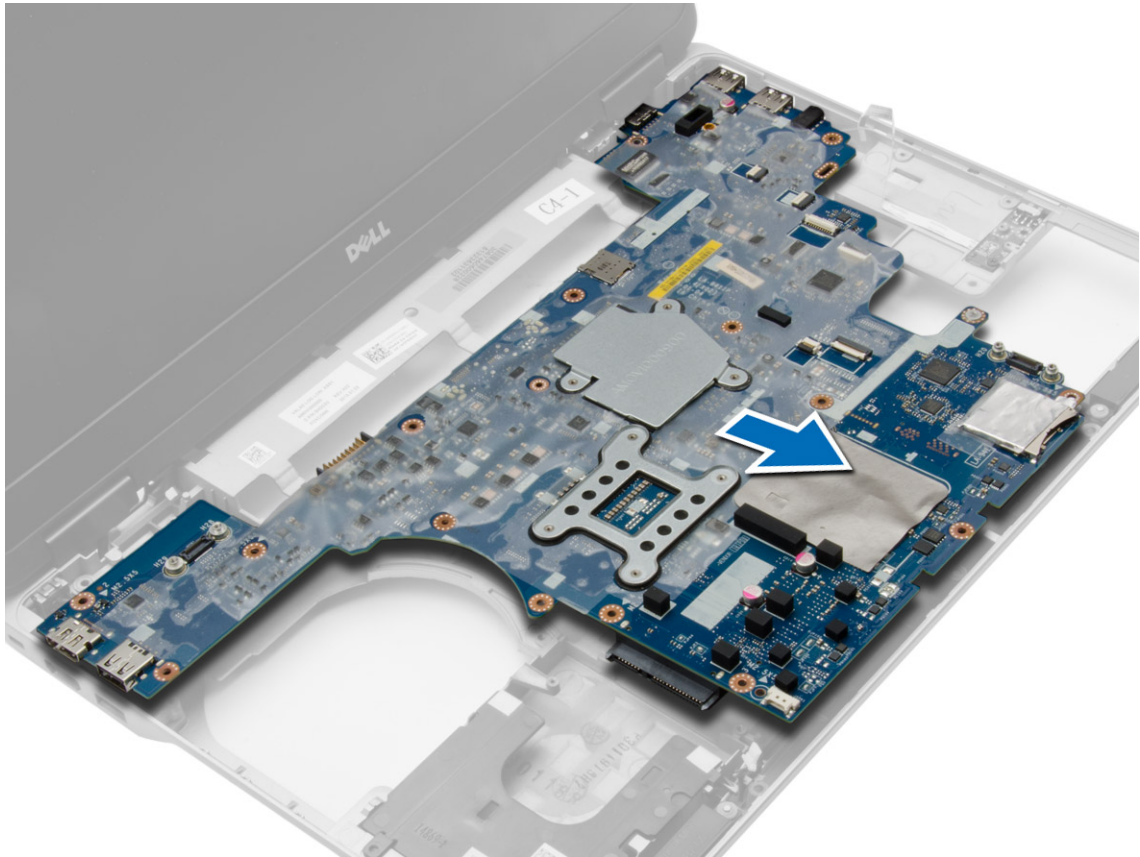
- a) Odpojte spojovací panel WiFi od základní desky.
- b) Odpojte od základní desky kabely reproduktoru.



4. Odstraňte šrouby, které připevňují základní desku k počítači.



5. Vyměňte základní desku z počítače.



Montáž základní desky

1. Umístěte základní desku tak, že bude zarovnaná s porty v počítači.
2. Namontováním šroubů upevněte základní desku.
3. K základní desce připojte následující kabely:
 - a) reproduktor
 - b) přepínač WiFi
4. Namontujte tyto součásti:
 - a) klec karet ExpressCard
 - b) karta VGA
 - c) sestava opěrky pro dlaň
 - d) procesor,
 - e) sestavu chladiče,
 - f) WWAN
 - g) karta WLAN
 - h) paměť,
 - i) knoflíková baterie
 - j) konektor napájení
 - k) krytky rohů základny
 - l) spodní kryt
 - m) krytka závěsu displeje

- n) optická mechanika
- o) pevný disk
- p) klávesnice
- q) baterie
- r) karta ExpressCard
- s) karta SD

5. Postupujte podle pokynů v části *Po manipulaci uvnitř počítače*.

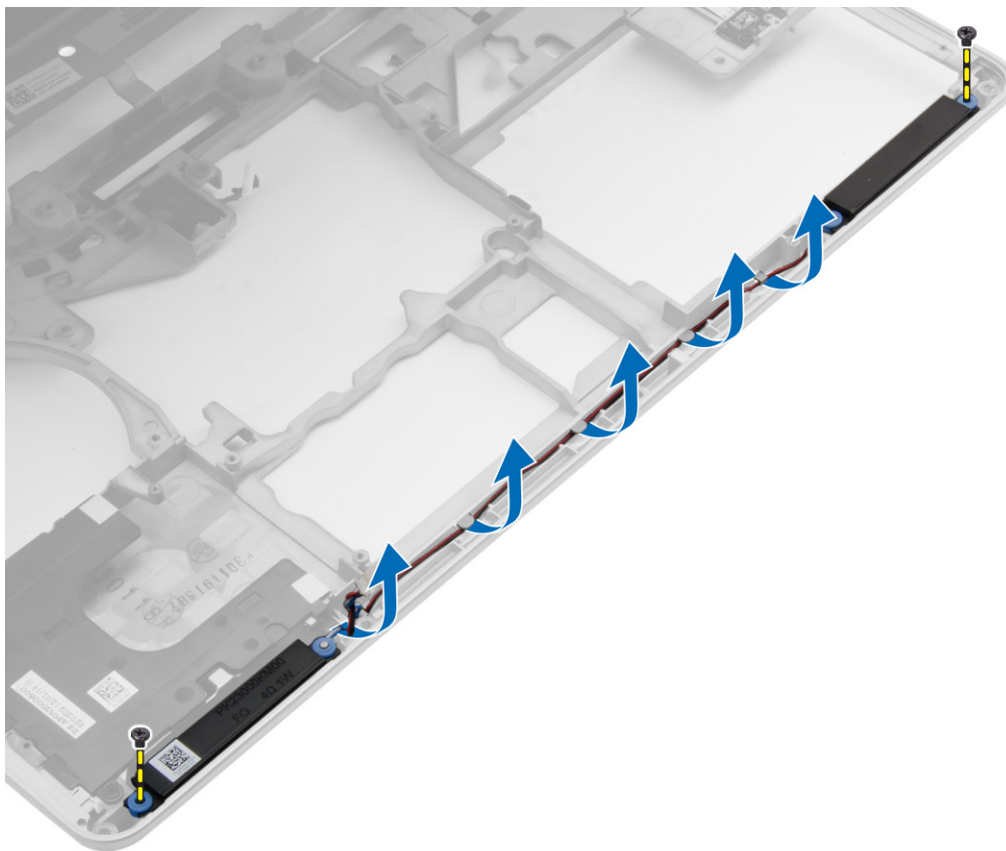
Vyjmutí reproduktorů

1. Postupujte podle pokynů v části *Před manipulací uvnitř počítače*.

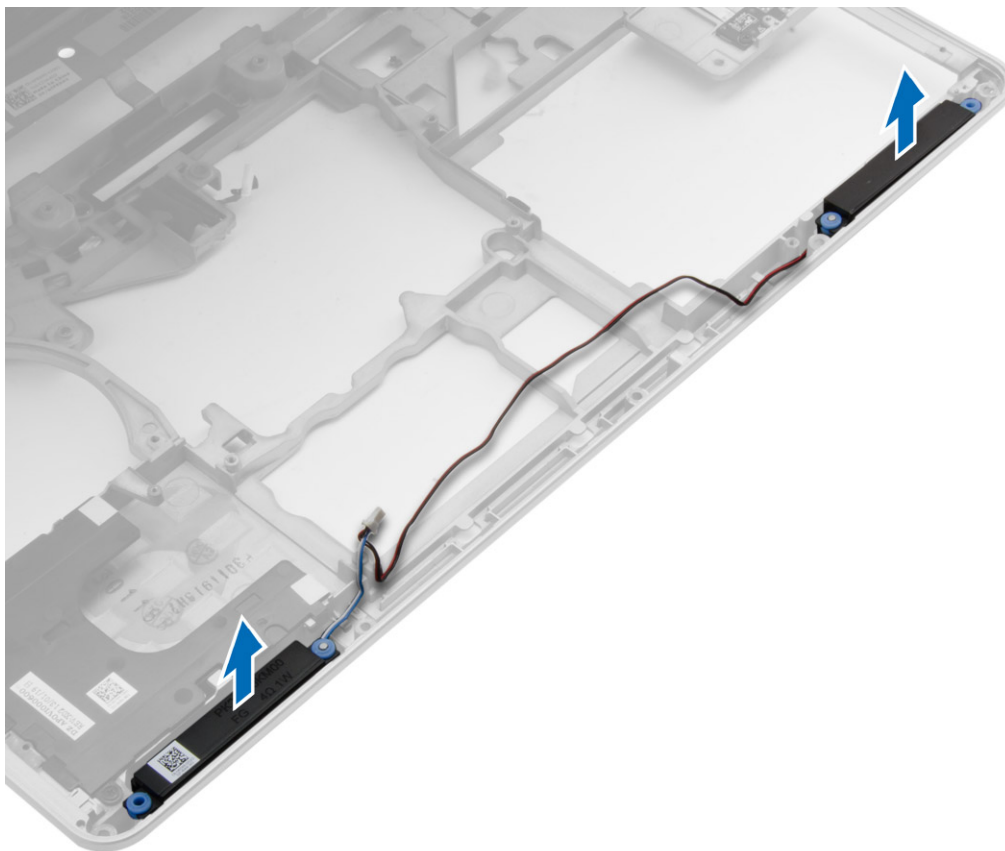
2. Demontujte následující součásti:

- a) karta SD
- b) karta ExpressCard
- c) baterie
- d) klávesnice
- e) pevný disk
- f) optická mechanika
- g) krytka závěsu displeje
- h) spodní kryt
- i) krytky rohů základny
- j) sestava opěrky pro dlaň
- k) konektor napájení
- l) knoflíková baterie
- m) paměť,
- n) karta WLAN
- o) karta WWAN
- p) sestavu chladiče,
- q) procesor,
- r) karta VGA
- s) klec karet ExpressCard
- t) základní desku.

3. Vytáhněte kabel reproduktorů z vedení kabelů. Vyšroubujte šrouby, které reproduktory připevňují k počítači.



4. Vyměňte reproduktory z počítače.



Vložení reproduktorů

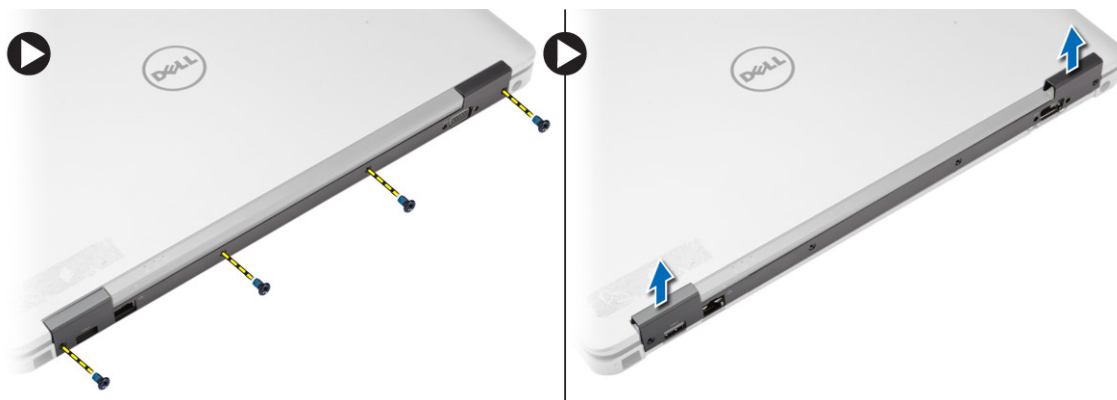
1. Umístěte reproduktory na příslušné místo na počítači a protáhněte kabely reproduktorů vedením kabelů v počítači.
2. Utáhněte šroubky a upevněte reproduktory.
3. Namontujte tyto součásti:
 - a) základní desku.
 - b) klec karet ExpressCard
 - c) karta VGA
 - d) procesor,
 - e) sestavu chladiče,
 - f) karta WWAN
 - g) karta WLAN
 - h) paměť,
 - i) knoflíková baterie
 - j) konektor napájení
 - k) sestava opěrky pro dlaň
 - l) krytky rohů základny
 - m) spodní kryt
 - n) krytka závěsu displeje
 - o) optická mechanika
 - p) pevný disk

- q) klávesnice
- r) baterie
- s) karta ExpressCard
- t) karta SD

4. Postupujte podle pokynů v části *Po manipulaci uvnitř počítače*.

Demontáž krytky závěsu displeje

1. Postupujte podle pokynů v části *Před manipulací uvnitř počítače*.
2. Vyměňte baterii.
3. Vyšroubujte šrouby upevňující krytku závěsu displeje k počítači a demontujte krytku závěsu displeje z počítače.

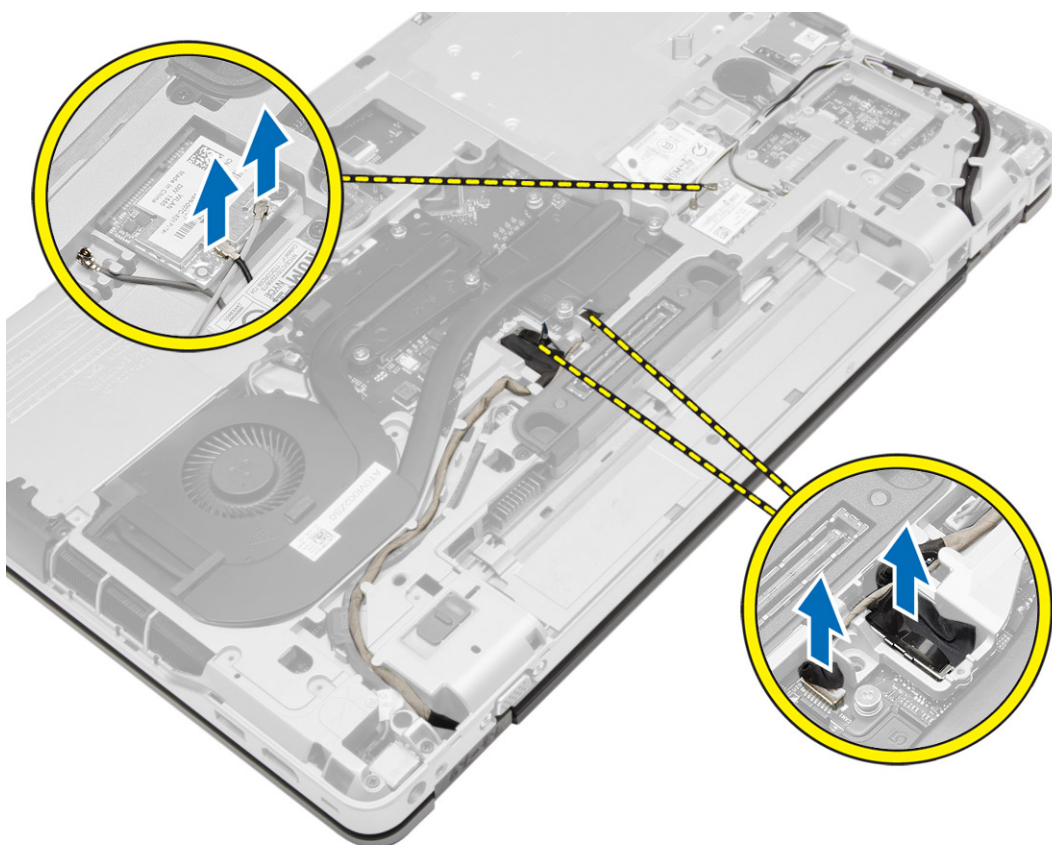


Montáž krytky závěsu displeje

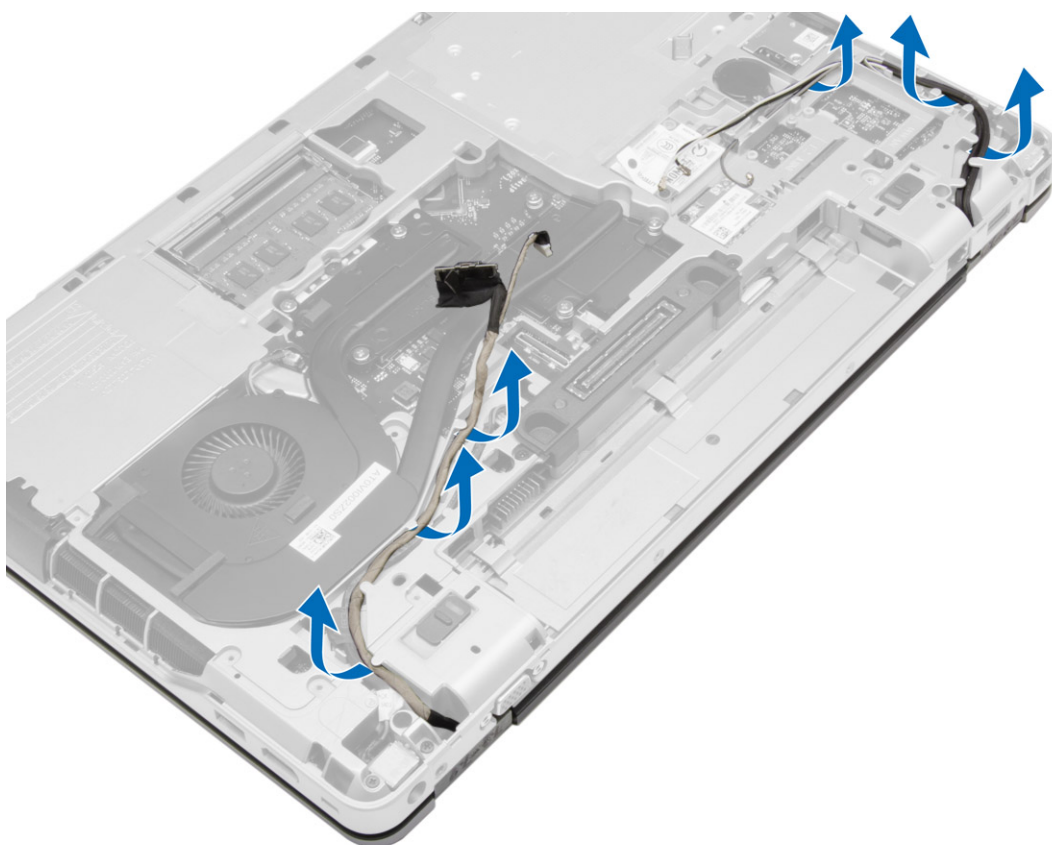
1. Zarovnejte krytku závěsu displeje s otvory na šrouby.
2. Namontujte šrouby upevňující krytku závěsu displeje k počítači.
3. Vložte baterii.
4. Postupujte podle pokynů v části *Po manipulaci uvnitř počítače*.

Demontáž sestavy displeje

1. Postupujte podle pokynů v části *Před manipulací uvnitř počítače*.
2. Demontujte následující součásti:
 - a) baterie
 - b) krytka závěsu displeje
 - c) spodní kryt
 - d) krytky rohů základny
3. Odpojte kabely antény připojené ke kartě WLAN a vysuňte je z vedení kabelů. Odpojte kabel kamery od základní desky.



4. Odpojte kabel LVDS a vysuňte kabel LVDS a kabel kamery z vedení kabelů. Vyměňte je z počítače.



5. Vyšroubujte šrouby, které připevňují sestavu displeje k počítači.



6. Odeberte sestavu displeje z počítače.



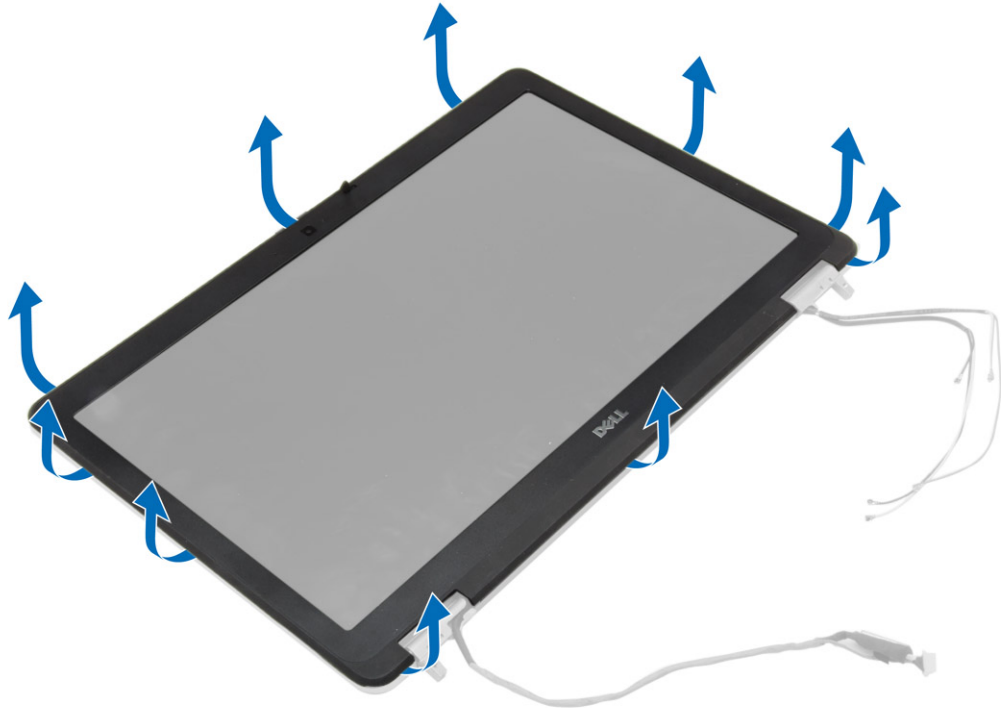
Instalace sestavy displeje

1. Umístěte sestavu displeje do správné polohy v počítači.
2. Namontováním šroubů upevněte sestavu displeje.
3. Protáhněte kabely LVDS a kamery skrze vedení kabelů.
4. Veděte anténní kabely skrze vedení kabelů.
5. Připojte anténní kabely ke kartě WLAN v počítači.
6. Připojte kabel kamery k počítači.
7. Namontujte tyto součásti:
 - a) krytky rohů základny
 - b) spodní kryt
 - c) krytka závěsu displeje
 - d) baterie
8. Postupujte podle pokynů v části *Po manipulaci uvnitř počítače*.

Demontáž čelního krytu displeje (bezel)

1. Postupujte podle pokynů v části *Před manipulací uvnitř počítače*.
2. Demontujte následující součásti:
 - a) baterie

- b) krytka závěsu displeje
 - c) spodní kryt
 - d) krytky rohů základny
 - e) sestava displeje
3. Uvolněte čelní kryt displeje tím, že zapáčíte za rohy.



4. Odejměte rámeček displeje ze sestavy displeje.



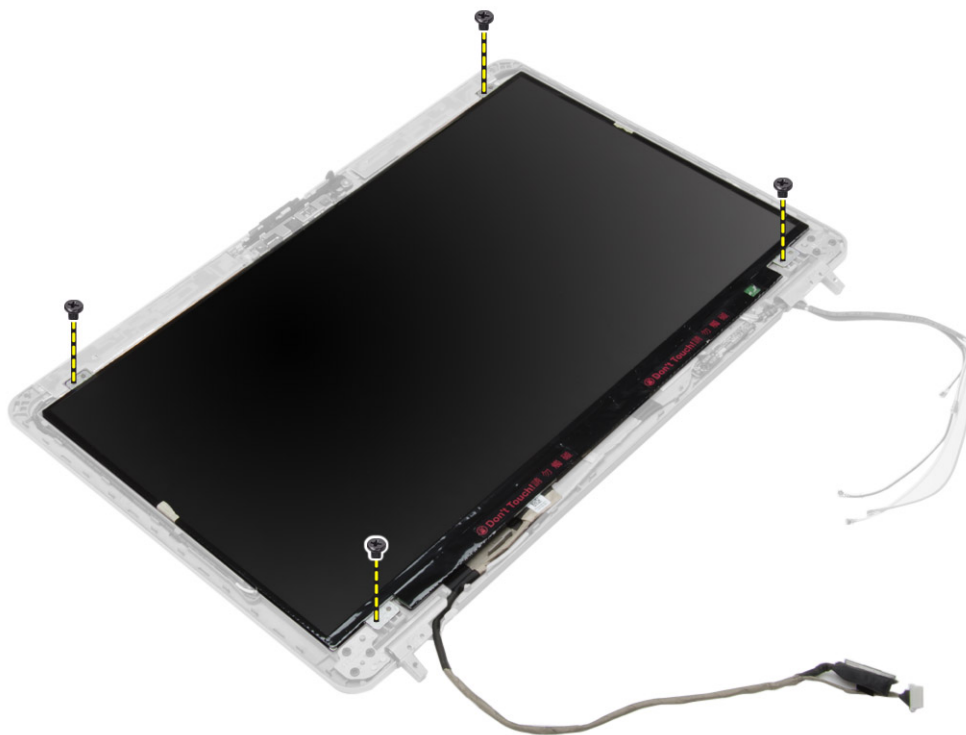
Montáž čelního krytu displeje

1. Umístěte čelní kryt displeje do sestavy displeje.
2. Začněte u horního rohu a postupně zatlačte na všechny strany rámečku, dokud celý nedosedne se cvaknutím na sestavu displeje.
3. Stiskněte levý a pravý okraj čelního krytu displeje.
4. Namontujte tyto součásti:
 - a) sestava displeje
 - b) krytky rohů základny
 - c) spodní kryt
 - d) krytka závěsu displeje
 - e) baterie
5. Postupujte podle pokynů v části *Po manipulaci uvnitř počítače*.

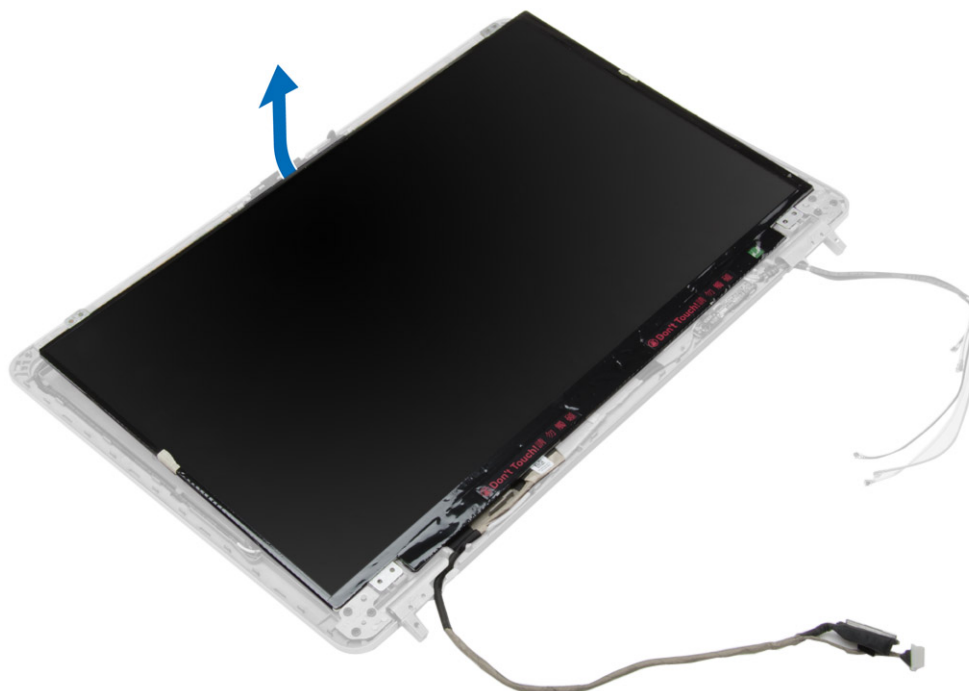
Demontáž panelu displeje

1. Postupujte podle pokynů v části *Před manipulací uvnitř počítače*.
2. Demontujte následující součásti:
 - a) baterie
 - b) krytka závěsu displeje
 - c) spodní kryt
 - d) krytky rohů základny
 - e) sestava displeje
 - f) čelní kryt displeje

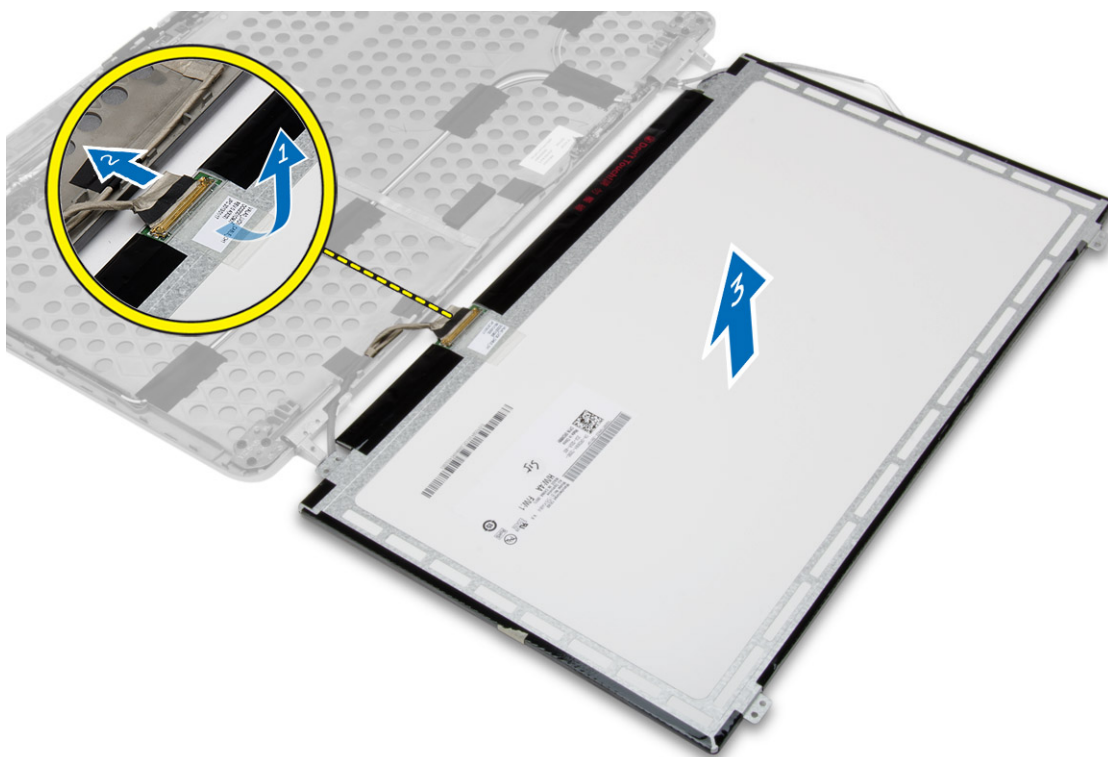
3. Vyšroubujte šrouby, které připevňují panel displeje k sestavě displeje.



4. Panel displeje přetočte.



5. Odlepte pásku konektoru kabelu LVDS a odpojte kabel LVDS od panelu displeje. Sejměte panel displeje ze sestavy displeje.



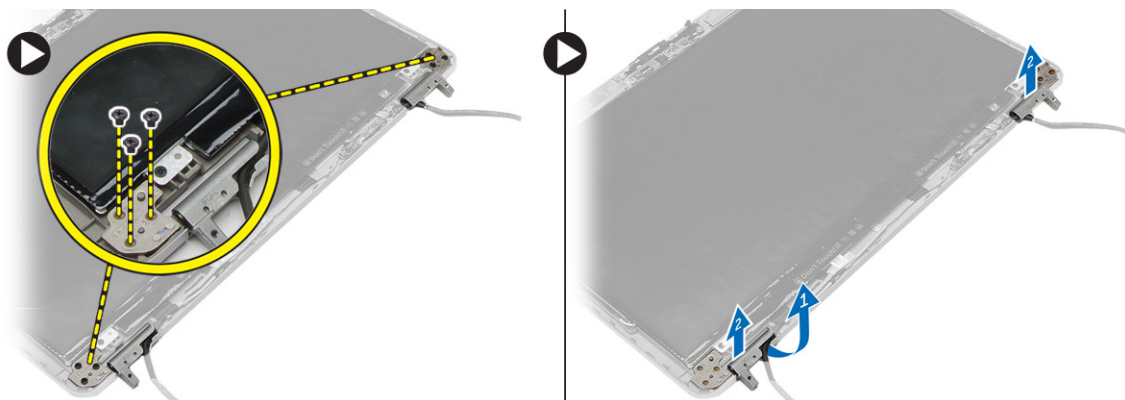
Montáž panelu displeje

1. Připojte kabel LVDS a přilepte jisticí pásek konektoru kabelu LVDS.
2. Otočte displej a umístěte jej do sestavy displeje.
3. Utažením šroubů připevněte displej k sestavě displeje.
4. Namontujte tyto součásti:
 - a) čelní kryt displeje
 - b) sestava displeje
 - c) krytky rohů základny
 - d) spodní kryt
 - e) krytka závěsu displeje
 - f) baterie
5. Postupujte podle pokynů v části *Po manipulaci uvnitř počítače*.

Demontáž závěsů displeje

1. Postupujte podle pokynů v části *Před manipulací uvnitř počítače*.
2. Demontujte následující součásti:
 - a) baterie
 - b) krytka závěsu displeje
 - c) spodní kryt
 - d) krytky rohů základny
 - e) sestava displeje

- f) čelní kryt displeje
 - g) panel displeje.
3. Podle obrázku proveďte následující kroky:
- a) Vyšroubujte šrouby, které připevňují závěsy displeje k sestavě displeje.
 - b) Sejměte závěsy displeje z počítače.

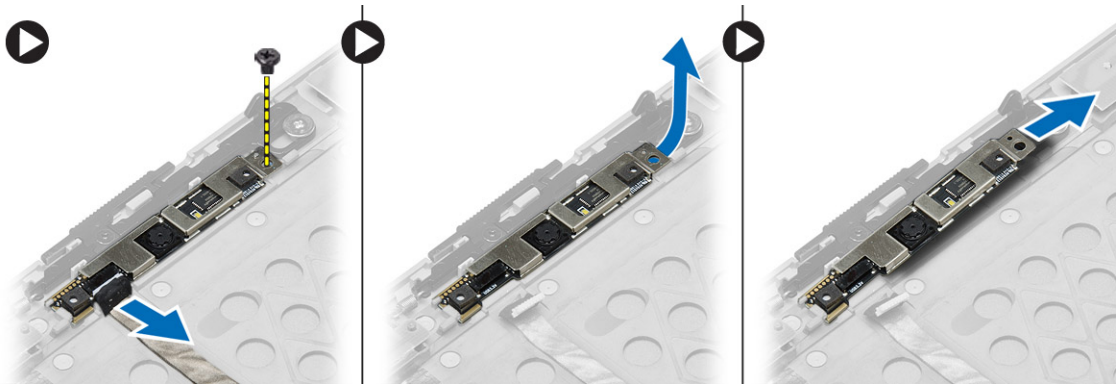


Montáž závěsů displeje

1. Umístěte závěsy displeje na příslušné místo v počítači.
2. Utáhněte šroubky připevňující závěsy displeje k sestavě displeje.
3. Namontujte tyto součásti:
 - a) panel displeje.
 - b) čelní kryt displeje
 - c) sestava displeje
 - d) krytky rohů základny
 - e) spodní kryt
 - f) krytka závěsu displeje
 - g) baterie
4. Postupujte podle pokynů v části *Po manipulaci uvnitř počítače*.

Demontáž kamery

1. Postupujte podle pokynů v části *Před manipulací uvnitř počítače*.
2. Demontujte následující součásti:
 - a) baterie
 - b) sestava displeje
 - c) čelní kryt displeje
3. Podle obrázku proveďte následující kroky:
 - a) Odpojte kabel kamery.
 - b) Demontujte šroub upevňující modul kamery.
 - c) Vyjměte modul kamery z počítače.



Instalace kamery

1. Umístěte modul kamery do příslušné polohy v počítači.
2. Našroubujte zpět šroub, který připevňuje kameru k sestavě displeje.
3. Připojte kabel kamery.
4. Namontujte tyto součásti:
 - a) čelní kryt displeje
 - b) sestava displeje
 - c) baterie
5. Postupujte podle pokynů v části *Po manipulaci uvnitř počítače*.

Nastavení systému

Nástroj Nastavení systému umožňuje spravovat hardware počítače a měnit možnosti v systému BIOS. V nástroji Nastavení systému můžete provádět následující:

- Měnit nastavení NVRAM po přidání nebo odebrání hardwaru
- Prohlížet konfiguraci hardwaru počítače
- Povolit nebo zakázat integrovaná zařízení
- Měnit mezní limity výkonu a napájení
- Spravovat zabezpečení počítače

Sekvence spouštění

Sekvence spouštění umožňuje obejít pořadí spouštěcích zařízení nastavené v nástroji Nastavení systému a spouštět počítač přímo z vybraného zařízení (například optické jednotky nebo pevného disku). Během testu POST (Power-on Self Test) po zobrazení loga Dell máte k dispozici následující možnosti:

- Vstup do nastavení systému stisknutím klávesy <F2>
- Vyvolání jednorázové nabídky zavádění systému stisknutím klávesy <F12>

Jednorázová nabídka zavádění systému obsahuje zařízení, ze kterých můžete spustit počítač a možnost diagnostiky. Možnosti nabídky zavádění jsou následující:

- Removable Drive (Vyjímatelný disk) (je-li k dispozici)
- STXXXX Drive (Jednotka STXXXX)



POZNÁMKA: XXX představuje číslo jednotky SATA.

- Optical Drive (Optická jednotka)
- Diagnostics (Diagnostika)



POZNÁMKA: Po výběru možnosti Diagnostics (Diagnostika) se zobrazí obrazovka diagnostiky ePSA.

Na obrazovce s pořadím zavádění jsou k dispozici také možnosti přístupu na obrazovku nástroje Nastavení systému.


Navigační klávesy

V následující tabulce naleznete klávesy pro navigaci nastavením systému.




POZNÁMKA: V případě většiny možností nastavení systému se provedené změny zaznamenají, ale použijí se až po restartu počítače.

Tabulka 1. Navigační klávesy

Klávesy	Navigace
Šipka nahoru	Přechod na předchozí pole.
Šipka dolů	Přechod na další pole.
<Enter>	Výběr hodnoty ve vybraném poli (je-li to možné) nebo přechod na odkaz v poli.
Mezerník	Rozbalení a sbalení rozevírací nabídky (je-li to možné).
<Tab>	Přechod na další specifickou oblast.
	 POZNÁMKA: Pouze u standardního grafického prohlížeče.
<Esc>	Přechod na předchozí stránku až do dosažení hlavní obrazovky. Stiskem klávesy <Esc> na hlavní obrazovce zobrazíte výzvu k uložení všech neuložených změn a restartu systému.
<F1>	Zobrazení souboru s nápovědou k nástroji Nastavení systému.

Možnosti nástroje System Setup (Nastavení systému)



 **POZNÁMKA:** V závislosti na počítači a nainstalovaných zařízeních nemusí být některé z uvedených položek k dispozici.

Tabulka 2. General (Obecné)

Možnost	Popis
System Information	V této sekci jsou uvedeny primární funkce hardwaru počítače. <ul style="list-style-type: none"> • Systémové informace • Memory Information (Informace o paměti) • Processor Information (Informace o procesoru) • Device Information (Informace o zařízeních)
Battery Information	Zobrazí stav nabití baterie.
Boot Sequence	Umožňuje změnit pořadí, ve kterém se počítač pokouší najít operační systém. Všechny níže uvedené možnosti jsou vybrány. <ul style="list-style-type: none"> • Diskette Drive • Internal HDD • Onboard NIC (Síťová karta v počítači) • USB Storage Device (Paměťové zařízení USB) • CD/DVD/CD-RW Drive (Jednotka CD/DVD/CD-RW) <p>Můžete zvolit i možnosti seznamu zavádění. Mezi tyto možnosti patří:</p> <ul style="list-style-type: none"> • Legacy (Původní) – výchozí nastavení • UEFI

Možnost	Popis
Advanced Boot Options	Umožňuje systém nakonfigurovat na původní režim spouštění. Tato možnost je ve výchozím nastavení povolena.
Date/Time	Slouží ke změně data a času.

Tabulka 3. System Configuration (Konfigurace systému)

Možnost	Popis
Integrated NIC	<p>Slouží ke konfiguraci integrované síťové karty. Možnosti jsou následující:</p> <ul style="list-style-type: none"> • Disabled (Neaktivní) • Enabled (Aktivní) • Enabled w/PXE (Aktivní s funkcí PXE) – výchozí nastavení
Parallel Port	<p>Umožňuje definovat a nastavit chování paralelního portu na dokovací stanici. Paralelní port můžete nastavit takto:</p> <ul style="list-style-type: none"> • Disabled (Neaktivní) • AT (Výchozí nastavení) • PS2 • ECP
Serial Port	<p>Slouží k identifikaci a nastavení sériového portu. Sériový port lze nastavit na tyto hodnoty:</p> <ul style="list-style-type: none"> • Disabled (Neaktivní) • COM1 (výchozí nastavení) • COM2 • COM3 • COM4 <p> POZNÁMKA: Operační systém může přidělovat prostředky, i když je toto nastavení deaktivováno.</p>
SATA Operation	<p>Slouží ke konfiguraci interního řadiče pevného disku SATA. Možnosti jsou následující:</p> <ul style="list-style-type: none"> • Disabled (Neaktivní) • ATA • AHCI • RAID On (RAID zapnutý) – výchozí nastavení <p> POZNÁMKA: Řadič SATA je nakonfigurován tak, aby podporoval režim RAID.</p>
Drives	<p>Slouží ke konfiguraci interních disků SATA. Možnosti jsou následující:</p>






Možnost	Popis
SMART Reporting	<ul style="list-style-type: none"> • SATA-0 • SATA-1 • SATA-4 • SATA-5 <p>Výchozí nastavení: Všechny jednotky jsou povoleny.</p> <p>Toto pole slouží ke kontrole, zda jsou během spouštění systému oznámeny chyby pro integrované jednotky. Tato technologie je součástí specifikace technologie SMART (Self Monitoring Analysis and Reporting Technology). Tato možnost je ve výchozím nastavení zakázána.</p> <ul style="list-style-type: none"> • Enable SMART Reporting (Aktivovat Hlášení SMART)
USB Configuration	<p>Slouží ke konfiguraci rozhraní USB. Možnosti jsou následující:</p> <ul style="list-style-type: none"> • Enable Boot Support (Povolit podporu zavádění) • Enable External USB Port (Povolit externí port USB)
USB PowerShare	<p>Výchozí nastavení: Obě možnosti jsou povoleny.</p> <p>Umožňuje konfigurovat chování funkce USB PowerShare. Tato možnost je ve výchozím nastavení zakázána.</p> <ul style="list-style-type: none"> • Enable USB PowerShare (Povolit funkci USB PowerShare)
Audio	<p>Umožňuje povolit nebo zakázat integrovaný zvukový adaptér. Tato možnost je ve výchozím nastavení povolena.</p>
Keyboard Illumination	<p>Slouží k výběru režimu osvětlení klávesnice. Možnosti jsou následující:</p> <ul style="list-style-type: none"> • Disabled (Neaktivní) – výchozí nastavení • Level is 25% (Úroveň je 25 %), • Level is 50% (Úroveň je 50 %), • Level is 75% (Úroveň je 75 %) • Level is 100% (Úroveň je 100 %)
Unobtrusive Mode	<p>Umožňuje nastavit režim, který vypne všechna světla a zvuky ze systému. Tato možnost je ve výchozím nastavení zakázána.</p>
Miscellaneous Devices	<p>Umožňuje povolit nebo zakázat různá zařízení na desce. Možnosti jsou následující:</p>


Možnost	Popis
	<ul style="list-style-type: none"> • Enable Internal Modem (Povolit interní modem) • Enable Microphone (Povolit mikrofon) • Enable Camera (Povolit kameru) • Enable Module Bay (Povolit dok modulu) • Enable ExpressCard (Povolit karty ExpressCard) • Enable Hard Drive Free Fall Protection (Povolit ochrana proti následkům pádu pevného disku) <p>Výchozí nastavení: Všechna zařízení jsou povolena.</p> <p>Můžete vybrat, zda paměťové karty povolíte nebo zakázete. K dispozici jsou tyto možnosti:</p> <ul style="list-style-type: none"> • Enable Media Card (Povolit paměťové karty – výchozí nastavení) • Disable Media Card (Zakázat paměťové karty)

Tabulka 4. Video

Možnost	Popis
LCD Brightness	Umožňuje nastavit jas displeje, když je snímač okolí vypnut.

Tabulka 5. Security (Zabezpečení)

Možnost	Popis
Admin Password	<p>Slouží k nastavení, změně a smazání hesla správce.</p> <p> POZNÁMKA: Dříve, než nastavíte heslo systému či pevného disku, je třeba nastavit heslo správce.</p> <p> POZNÁMKA: Úspěšná změna hesla se projeví okamžitě.</p> <p> POZNÁMKA: Smazáním hesla správce automaticky smažete heslo systému a heslo pevného disku.</p> <p> POZNÁMKA: Úspěšná změna hesla se projeví okamžitě.</p> <p>Výchozí nastavení: Not set (Nenastaveno)</p>
System Password	<p>Slouží k nastavení, změně a smazání hesla systému.</p> <p> POZNÁMKA: Úspěšná změna hesla se projeví okamžitě.</p> <p>Výchozí nastavení: Not set (Nenastaveno)</p>
Strong Password	<p>Slouží k prosazení nutnosti vždy nastavit silné heslo.</p> <p>Výchozí nastavení: Možnost Enable Strong Password (Povolit silné heslo) není vybrána.</p>
Password Configuration	Umožňuje určit délku hesla. Minimálně 4, maximálně 32 znaků.

Možnost	Popis
Password Bypass	Slouží k povolení či zakázání oprávnění k obejití hesla systému a hesla interního pevného disku, pokud jsou nastavena. Možnosti jsou následující: <ul style="list-style-type: none"> • Disabled (Neaktivní) – výchozí nastavení • Reboot bypass (Obejití při restartu)
Password Change	Slouží k povolení či zakázání oprávnění k heslům systému a pevného disku, pokud je nastaveno heslo správce. Allow Non-Admin Password Changes (Povolit změny bez zadání hesla správce – výchozí nastavení)
Non-Admin Setup Changes	Umožňuje určit, zda je možné měnit možnosti nastavení, pokud je nastaveno heslo správce. Tato možnost je ve výchozím nastavení zakázána.
TPM Security	Umožňuje povolit modul TPM (Trusted Platform Module) během testu při spuštění počítače (POST). Tato možnost je ve výchozím nastavení zakázána.
Computrace	Slouží k povolení či zakázání volitelného softwaru Computrace. Možnosti jsou následující: <ul style="list-style-type: none"> • Deactivate (Deaktivovat) – výchozí nastavení • Disable (Zakázat) • Activate (Aktivovat)  POZNÁMKA: Možnosti Activate (Aktivovat) a Disable (Zakázat) tuto funkci trvale aktivují či zakážou bez možnosti toto nastavení v budoucnu změnit.
CPU XD Support	Slouží k povolení režimu Execute Disable u procesoru. Enable CPU XD Support (Povolit podporu funkce CPU XD Support – výchozí nastavení)
OROM Keyboard Access	Slouží k nastavení přístupu k zadání obrazovek konfigurace komponenty OROM za použití klávesových zkratk během spouštění. Možnosti jsou následující: <ul style="list-style-type: none"> • Enable (Povolit) – výchozí nastavení • One Time Enable (Povolit jedenkrát) • Disable (Zakázat)
Admin Setup Lockout	Když je nastaveno heslo správce, umožňuje uživatelům zabránit v přechodu do nastavení. Tato možnost je ve výchozím nastavení zakázána.

Tabulka 6. Secure Boot

Možnost	Popis
Secure Boot Enable	Umožňuje povolit nebo zakázat funkci zabezpečeného spouštění. Možnosti jsou následující: <ul style="list-style-type: none"> • Disabled (Neaktivní) – výchozí nastavení • Enabled (Aktivní)

Tabulka 7. Výkon


Možnost	Popis
Multi Core Support	Toto pole určuje, zda bude povoleno jedno nebo všechna jádra procesoru. Výkon některých

Možnost	Popis
	<p>aplikací bude zvýšen, pokud bude povoleno více jader. Tato funkce je ve výchozím nastavení povolena. Slouží k povolení či zakázání podpory více jader procesoru. Možnosti jsou následující:</p> <ul style="list-style-type: none"> • All (Vše) – výchozí nastavení • 1 • 2
Intel SpeedStep	<p>Slouží k povolení či zakázání funkce Intel SpeedStep.</p> <p>Výchozí nastavení: Enable Intel SpeedStep (Povolit funkci Intel SpeedStep)</p>
C States Control	<p>Umožňuje povolit nebo zakázat režim spánku dalšího procesoru. Možnost je ve výchozím nastavení povolena.</p>
Limit CPUID	<p>Umožňuje omezit maximální hodnotu, kterou bude podporovat standardní funkce CPUID procesoru. Tato možnost je ve výchozím nastavení zakázána.</p>
Intel TurboBoost	<p>Slouží k povolení či zakázání režimu procesoru Intel TurboBoost.</p> <p>Výchozí nastavení: Enable Intel TurboBoost (Povolit režim Intel TurboBoost)</p>
Hyper-Thread Control	<p>Slouží k povolení či zakázání funkce HyperThreading v procesoru.</p> <p>Výchozí nastavení: Enabled (Povoleno)</p>
Rapid Start Technology	<p>Umožňuje nastavit dobu technologie Rapid Start. Tato možnost je nastavena ve výchozím nastavení.</p>

Tabulka 8. Power Management (Řízení spotřeby)

Možnost	Popis
AC Behavior	<p>Umožňuje, aby se počítač automaticky zapnul, pokud je připojen síťový adaptér. Volba je vypnuta.</p> <ul style="list-style-type: none"> • Wake on AC (Zapnutí při zapojení do sítě)
Auto On Time	<p>Slouží k nastavení času, kdy se počítač automaticky zapne. Možnosti jsou následující:</p> <ul style="list-style-type: none"> • Disabled (Neaktivní) – výchozí nastavení • Every Day (Každý den) • Weekdays (V pracovní dny)
Deep Sleep Control	<p>Umožňuje nastavit, kde bude povolen hluboký spánek. Možnosti jsou následující:</p> <ul style="list-style-type: none"> • Disabled (Neaktivní) – výchozí nastavení • Enabled in S5 only (Povoleno pouze pro režim S5) • Enabled in S4 and S5 (Povoleno pro režimy S4 a S5)


Možnost	Popis
USB Wake Support	<p>Umožňuje, aby USB zařízení probouzelo počítač z pohotovostního režimu. Volba je vypnuta.</p> <ul style="list-style-type: none"> • Enable USB Wake Support (Povolit podporu probuzení přes USB)
Wireless Radio Control	<p>Umožňuje ovládat vysílač WLAN a WWAN. Možnosti jsou následující:</p> <ul style="list-style-type: none"> • Control WLAN Radio (Ovládání vysílače WLAN) • Control WWAN Radio (Ovládání vysílače WWAN) <p>Výchozí nastavení: Obě možnosti jsou zakázány.</p>
Wake on LAN/WLAN	<p>Tato možnost umožňuje počítači zapnutí ze stavu vypnutí při spuštění speciálním signálem ze sítě LAN. Toto nastavení nemá vliv na možnost Wake-up from the Standby (Probudit z pohotovostního režimu) a musí být povoleno v operačním systému. Tato funkce funguje pouze v případě, že je počítač připojen ke zdroji napájení.</p> <ul style="list-style-type: none"> • Disabled (Zakázáno) – Nepovolí systému zapnutí pomocí speciálních signálů LAN při přijetí signálu k probuzení ze sítě LAN nebo bezdrátové sítě LAN. (výchozí nastavení) • LAN Only (Pouze LAN) – Umožňuje zapnutí systému prostřednictvím speciálních signálů ze sítě LAN. • WLAN Only (Pouze WLAN) • LAN or WLAN (LAN nebo WLAN)
Block Sleep	<p>Umožňuje zabránit počítači ve vstupu do režimu spánku. Volba je ve výchozím nastavení zakázána.</p> <ul style="list-style-type: none"> • Block Sleep (S3) (Režim spánku bloků S3)
Peak Shift	<p>Umožňuje nastavit přesun napájení ve špičce (funkci Peak Shift). Tato možnost je ve výchozím nastavení zakázána.</p>
Advanced Battery Charge Configuration	<p>Umožňuje povolit pokročilý režim nabíjení baterie. Tato možnost je ve výchozím nastavení zakázána.</p>
Primary Battery Charge Configuration	<p>Umožňuje definovat, jak používat nabití baterie, když je zapojen síťový adaptér. Možnosti jsou následující:</p> <ul style="list-style-type: none"> • Adaptive (Adaptivní – výchozí nastavení) • Standard (Standardní) • Express Charge (Rychlé nabíjení) • Primarily AC use (Primárně používat napájení střídavým proudem) • Custom (Vlastní)
Battery Slice Charge Configuration	<p>Slouží k výběru typu nabíjení baterie. Možnosti jsou následující:</p> <ul style="list-style-type: none"> • Standard Charge (Běžné nabíjení) • Express Charge (Rychlé nabíjení) – výchozí nastavení
Module Bay Battery Charge Configuration	<p>Umožňuje definovat standardní rychlost nabíjení baterie. Možnosti jsou následující:</p> <ul style="list-style-type: none"> • Standard (Standardní) • Express Charge (Rychlé nabíjení) – výchozí nastavení

Možnost	Popis
	 POZNÁMKA: Chcete-li tuto možnost povolit, zakažte možnost Advanced Battery Charge Mode (Pokročilý režim nabíjení baterie).
Intel(R) Smart Connect Technology	Umožňuje povolit, aby systém i v režimu spánku zjišťoval okolní bezdrátová připojení. Tato možnost je ve výchozím nastavení zakázána.

Tabulka 9. POST Behavior (Chování během testu při spuštění počítače)

Možnost	Popis
Adapter Warnings	Umožňuje aktivovat výstražné zprávy o adaptéru, pokud jsou používány určité napájecí adaptéry. Tato možnost je ve výchozím nastavení povolena. <ul style="list-style-type: none"> • Enable Adapter Warnings (Povolit varování o adaptéru)
Mouse/Touchpad	Umožňuje určit, jakým způsobem systém zachází se vstupy myši a touchpadu. Možnosti jsou následující: <ul style="list-style-type: none"> • Serial Mouse (Sériová myš) • PS2 Mouse (Myš PS2) • Touchpad/PS-2 Mouse (Touchpad / myš PS-2) – výchozí nastavení
Numlock Enable	Určuje, zda lze během spouštění systému povolit funkci NumLock. Tato možnost je ve výchozím nastavení povolena. <ul style="list-style-type: none"> • Enable Numlock (Povolit funkci Numlock)
Fn Key Emulation	Umožňuje spojit klávesovou funkci <Scroll Lock> na PS-2 klávesnici s klávesovou funkcí <Fn> na interní klávesnici. Tato možnost je ve výchozím nastavení povolena. <ul style="list-style-type: none"> • Enable Fn Key Emulation (Povolit emulaci klávesy Fn)
Keyboard Errors	Umožňuje určit, zda jsou během spouštění klávesnice hlášeny související chyby. Tato možnost je ve výchozím nastavení povolena. <ul style="list-style-type: none"> • Enable Keyboard Error Detection (Povolit zjišťování chyb klávesnice)
Fastboot	Umožňuje urychlit spouštění systému. Možnosti jsou následující: <ul style="list-style-type: none"> • Minimal (Minimální) • Thorough (Důkladné) – Výchozí nastavení • Auto (Automatické)
Extend BIOS POST Time	Umožňuje prodloužit dobu před spouštěním. Možnosti jsou následující: <ul style="list-style-type: none"> • 0 seconds (0 sekund – výchozí nastavení) • 5 seconds (5 sekund) • 10 seconds (10 sekund)
MEBx Hotkey	Umožňuje povolit funkci MEBx Hotkey (v případě potřeby). Tato možnost je ve výchozím nastavení povolena.

Tabulka 10. Virtualization Support (Podpora virtualizace)

Možnost	Popis
Virtualization	Tato možnost určuje, zda může nástroj Virtual Machine Monitor (VMM) používat doplňkové funkce hardwaru poskytované virtualizační technologií Intel Virtualization Technology. <ul style="list-style-type: none"> • Enable Intel Virtualization Technology (Povolit technologii Intel Virtualization Technology) – výchozí nastavení
VT for Direct I/O	Povoluje či zakazuje nástroji VMM (Virtual Machine Monitor) využívat další možnosti hardwaru poskytované technologií Intel Virtualization Technology pro přímý vstup a výstup. <ul style="list-style-type: none"> • Enable Intel Virtualization Technology for Direct I/O (Povolit technologii Intel Virtualization Technology pro přímý vstup a výstup) – výchozí nastavení
Trusted Execution	Umožňuje určit, zda lze využívat dodatečné hardwarové funkce. Tato možnost je ve výchozím nastavení zakázána. <p> POZNÁMKA: Chcete-li tuto funkci použít, musí být povoleny možnosti TPM, Virtualization Technology a Virtualization Technology for Direct I/O.</p>

Tabulka 11. Bezdrátové připojení

Možnost	Popis
Wireless Switch	Umožňuje nastavit, která bezdrátová zařízení budou ovládána pomocí spínače bezdrátové komunikace. Možnosti jsou následující: <ul style="list-style-type: none"> • WWAN • WiGig • WLAN • Bluetooth <p>Všechny možnosti jsou ve výchozím nastavení povoleny.</p>
Wireless Device Enable	Slouží k povolení či zakázání bezdrátových zařízení. Možnosti jsou následující: <ul style="list-style-type: none"> • WWAN • Bluetooth • WLAN/WiGig <p>Všechny možnosti jsou ve výchozím nastavení povoleny.</p>

Tabulka 12. Maintenance (Údržba)



Možnost	Popis
Service Tag	Zobrazí výrobní číslo počítače.
Asset Tag	Slouží k vytvoření systémového inventárního čísla, pokud dosud nebylo nastaveno. Tato možnost není ve výchozím nastavení nastavena.

Tabulka 13. System Logs (Systémové protokoly)

Možnost	Popis
BIOS events	Zobrazí protokol událostí systému a umožňuje jej smazat.
Thermal Events	Zobrazí teplotní události a umožňuje smazat jejich protokol.
Power Events	Zobrazí události napájení a umožňuje smazat jejich protokol.

Aktualizace systému BIOS

Aktualizaci systému BIOS (nastavení systému) doporučujeme provádět při výměně základní desky, nebo je-li k dispozici nová verze. V případě notebooků se ujistěte, že je baterie plně nabitá, a připojte jej k elektrické zásuvce

1. Restartujte počítač.
2. Přejděte na web dell.com/support.
3. Máte-li k dispozici Servisní označení nebo Kód expresní služby počítače:
 -  **POZNÁMKA:** Chcete-li najít servisní označení, klepněte na odkaz **Where is my Service Tag?** (Kde je moje servisní označení?)
 -  **POZNÁMKA:** Pokud nemůžete najít své servisní označení, klepněte na možnost **Detect Service Tag** (Zjistit servisní označení). Postupujte podle pokynů na obrazovce.
4. Zadejte **servisní označení** nebo **kód expresní služby** a klepněte na tlačítko **Submit** (Odeslat).
5. Pokud nemůžete nelézt servisní označení, klepněte na produktovou kategorii vašeho počítače.
6. Vyberte ze seznamu **Product Type** (Produktový typ).
7. Vyberte model svého počítače. Zobrazí se stránka **produktové podpory** pro váš počítač.
8. Klepněte na možnost **Drivers & Downloads** (Ovladače a soubory ke stažení).
9. Na obrazovce Drivers & Downloads (Ovladače a soubory ke stažení) vyberte v rozevíracím seznamu **Operating System** (Operační systém) možnost **BIOS**.
10. Vyhledejte nejnovější soubor se systémem BIOS a klepněte na tlačítko **Download File** (Stáhnout soubor).
11. V okně **Please select your download method below** (Zvolte metodu stažení) klepněte na tlačítko **Download File** (Stáhnout soubor).
Zobrazí se okno **File Download** (Stažení souboru).
12. Klepnutím na tlačítko **Save** (Uložit) uložíte soubor do počítače.
13. Klepnutím na tlačítko **Run** (Spustit) v počítači nainstalujete aktualizované nastavení systému BIOS.
Postupujte podle pokynů na obrazovce.

Heslo k systému a nastavení

Vytvořením hesla systému a hesla nastavení můžete zabezpečit svůj počítač.

Typ hesla	Popis
Heslo systému	Heslo, které je třeba zadat před přihlášením se k počítači.
Heslo nastavení	Heslo, které je třeba zadat před získáním přístupu a možností provádění změn v nastavení systému BIOS v počítači.

 **VÝSTRAHA:** Heslo nabízí základní úroveň zabezpečení dat v počítači.



VÝSTRAHA: Pokud počítač nebude uzamčen nebo zůstane bez dozoru, k uloženým datům může získat přístup kdokoli.



POZNÁMKA: Počítač, který vám zašleme, má funkci hesla systému a hesla nastavení vypnutou.

Přiřazení hesla k systému a hesla k nastavení

Přiřadit nové **heslo systému** nebo **heslo nastavení** či změnit stávající **heslo systému** nebo **heslo nastavení** můžete pouze v případě, že v nastavení **Password Status** (Stav hesla) je vybrána možnost **Unlocked** (Odemčeno). Jestliže je u stavu hesla vybrána možnost **Locked** (Zamčeno), heslo systému nelze měnit.



POZNÁMKA: Pokud propojku pro heslo nepoužijete, stávající heslo systému a heslo nastavení odstraníte a k přihlášení k počítači není třeba heslo systému používat.

Nastavení systému otevřete stisknutím tlačítka <F2> ihned po spuštění či restartu počítače.

1. Na obrazovce **System BIOS** (Systém BIOS) nebo **System Setup** (Nastavení systému) vyberte možnost **System Security** (Zabezpečení systému) a klepněte na tlačítko <Enter>. Otevře se obrazovka **System Security** (Zabezpečení systému).
2. Na obrazovce **System Security** (Zabezpečení systému) ověřte, zda je v nastavení **Password Status** (Stav hesla) vybrána možnost **Unlocked** (Odemčeno).
3. Vyberte možnost **System Password** (Heslo systému), zadejte heslo systému a stiskněte klávesu <Enter> nebo <Tab>. Nové heslo systému přiřaďte podle následujících pokynů:
 - Heslo smí obsahovat nejvýše 32 znaků.
 - Heslo smí obsahovat čísla od 0 do 9.
 - Povolena jsou pouze malá písmena (velká písmena jsou zakázána).
 - Povoleny jsou pouze následující zvláštní znaky: mezera, ("), (+), (.), (-), (.), (/), (:), ([), (\), (]), (^).

Po zobrazení výzvy znovu zadejte heslo systému.

4. Zadejte dříve zadané heslo systému a klepněte na tlačítko **OK**.
5. Vyberte možnost **Setup Password** (Heslo nastavení), zadejte heslo systému a stiskněte klávesu <Enter> nebo <Tab>. Zobrazí se zpráva s požadavkem o opětovné zadání hesla nastavení.
6. Zadejte dříve zadané heslo nastavení a klepněte na tlačítko **OK**.
7. Po stisku klávesy <Esc> se zobrazí zpráva s požadavkem o uložení změn.
8. Stiskem klávesy <Y> změny uložíte.
Počítač se restartuje.

Odstranění nebo změna stávajícího hesla k systému nebo nastavení

Před pokusem o odstranění nebo změnu stávajícího hesla systému nebo nastavení se ujistěte, že je v nabídce **Password Status** (Stav hesla) vybrána možnost **Unlocked** (Odemknuto). Pokud je v nabídce **Password Status** (Stav hesla) vybrána možnost **Locked** (Zamčeno), stávající heslo systému nebo nastavení odstranit ani změnit nelze.

Nástroj Nastavení systému otevřete stiskem tlačítka <F2> ihned po spuštění či restartu počítače.

1. Na obrazovce **System BIOS** (Systém BIOS) nebo **System Setup** (Nastavení systému) vyberte možnost **System Security** (Zabezpečení systému) a klepněte na tlačítko <Enter>. Otevře se obrazovka **System Security** (Zabezpečení systému).
2. Na obrazovce **System Security** (Zabezpečení systému) ověřte, zda je v nastavení **Password Status** (Stav hesla) vybrána možnost **Unlocked** (Odemčeno).


3. Po odstranění stávajícího hesla systému vyberte možnost **System Password** (Heslo systému) a stiskněte klávesu <Enter> nebo <Tab>.
4. Po odstranění stávajícího hesla nastavení vyberte možnost **Setup Password** (Heslo nastavení) a stiskněte klávesu <Enter> nebo <Tab>.



POZNÁMKA: Po změně hesla systému nebo nastavení zadejte po zobrazení výzvy nové heslo. Jestliže heslo systému nebo nastavení odstraníte, potvrďte po zobrazení výzvy své rozhodnutí.

5. Po stisku klávesy <Esc> se zobrazí zpráva s požadavkem o uložení změn.
6. Stiskem klávesy <Y> uložíte změny a nástroj Nastavení systému ukončíte.
Počítač se restartuje.

Technické specifikace

 **POZNÁMKA:** Nabízené možnosti se mohou lišit podle oblasti. Následující technické údaje představují pouze zákonem vyžadované minimum dodávané s počítačem. Další informace o konfiguraci počítače získáte kliknutím na tlačítko **Start** → **Návod a podpora**. Poté výběrem příslušné možnosti zobrazíte informace o počítači.

Tabulka 14. Systémové informace

Funkce	Specifikace
Čipová sada	Čipová sada Mobile Intel QM87 Express
Šířka sběrnice DRAM	64 bitů
Paměť Flash EPROM	SPI 32 Mb, 64 Mb
Sběrnice PCIe	100 MHz
Frekvence externí sběrnice	PCIe Gen2 (5 GT/s)

Tabulka 15. Procesor

Funkce	Specifikace
Typy	Intel Core řady i3/i5/i7
Vyrovňovací paměť L3	3 MB, 4 MB, 6 MB a 8 MB

Tabulka 16. Paměť


Funkce	Specifikace
Konektor paměti	Dva sloty SODIMM
Kapacita paměti	1 GB, 2 GB, 4 GB nebo 8 GB
Typ paměti	DDR3L SDRAM (1600 MHz)
Minimální velikost paměti	2 GB
Maximální velikost paměti	16 GB

Tabulka 17. Zvukový adaptér

Funkce	Specifikace
Typ	čtyřkanálový zvuk High-definition
Řadič	Realtek ALC3226
Převod stereofonního signálu	24bitový (analogový signál na digitální a digitální na analogový)
Rozhraní:	

Funkce	Specifikace
Interní	zvuk High Definition
Externí	konektory pro mikrofon, stereofonní sluchátka a externí reproduktory
Reproduktory	dvě
Vnitřní zesilovač reproduktorů	1 W (RMS) na kanál
Ovládání hlasitosti	klávesové zkratky

Tabulka 18. Video

Funkce	Specifikace
Typ	integrovaná na základní desce
Řadič:	
UMA	Intel HD Graphics 4600
Samostatná	AMD MARS-XTX
Datová sběrnice	PCI-E Gen3 x8
Podpora externího displeje	<ul style="list-style-type: none"> • jeden konektor VGA • jeden konektor HDMI
	 POZNÁMKA: Prostřednictvím dokovací stanice podporuje dva porty DP/DVI.

Tabulka 19. Kamera

Funkce	Specifikace
Rozlišení kamery	1280 x 720 pixelů
Rozlišení videa (max.)	1280 x 720 pixelů
Diagonální zobrazovací úhel	74 °

Tabulka 20. Komunikace

Funkce	Specifikace
Síťový adaptér	10/100/1000 Mb/s Ethernet (RJ-45)
Bezdrátové připojení	bezdrátové sítě WLAN a WWAN

Tabulka 21. Porty a konektory

Funkce	Specifikace
Zvukový adaptér	jeden konektor pro mikrofon / stereofonní sluchátka / reproduktory
Video	jeden 15kolíkový konektor VGA a 19kolíkový konektor HDMI
Síťový adaptér	jeden konektor RJ-45
USB	Čtyři konektory vyhovující specifikaci USB 3.0

Funkce	Specifikace
Čtečka paměťových karet	Podpora až verze SD4.0
Karta micro SIM (uSIM)	jeden
Dokovací port	jeden

Tabulka 22. Bezkontaktní čtečka čipových karet

Funkce	Specifikace
Podporované čipové karty a technologie	BTO s USH

Tabulka 23. Displej

Funkce	Specifikace
Typ	Antireflexní, vysoké rozlišení
Rozměry:	
Výška	224,30 mm (8,83 palce)
Šířka	360,00 mm (14,17 palce)
Úhlopříčka	396,24 mm (15,60 palce)
Aktivní oblast (X/Y)	384 x 258 mm (15,12 x 10,16 palce)
Maximální rozlišení	1920 x 1080
Maximální jas	300 nitů
Obnovovací frekvence	60 Hz
Minimální pozorovací úhly:	
Horizontální	+/- 60°
Vertikální	+/- 50°
Rozteč pixelů	0,179

Tabulka 24. Klávesnice

Funkce	Specifikace
Počet kláves	USA: 86 kláves, Velká Británie: 87 kláves, Brazílie: 87 kláves, Japonsko: 90 kláves

Tabulka 25. Touchpad

Funkce	Specifikace
Aktivní oblast:	
Osa X	80,00 mm
Osa Y	45,00 mm

Tabulka 26. Baterie

Funkce	Specifikace	
Typ	6článková (65 Wh) lithium-iontová	9článková (97 Wh) lithium-iontová
Rozměry:		
Hloubka	48,08 mm (1,89 palce)	71,79 mm (2,83 palce)
Výška	20,00 mm (0,79 palce)	20,00 mm (0,79 palce)
Šířka	208,00 mm (8,19 palce)	214,00 mm (8,43 palce)
Hmotnost	345,00 g (0,76 libry)	524,00 g (1,16 libry)
Napětí	11,1 V stejn.	
Teplotní rozsah:		
Provozní	0 °C až 50 °C (32 °F až 158 °F)	
Neprovozní	-20 °C až 65 °C (4 °F až 149 °F)	
knoflíková baterie	3V lithiová CR2032	

Tabulka 27. Napájecí adaptér

Funkce	Specifikace
Typ	65 W, 90 W a 130 W
Vstupní napětí	100 až 240 V stř.
Vstupní proud (max.)	2,5 A
Vstupní frekvence	50 – 60 Hz
Výstupní proud	3,34 A, 4,62 A a 6,7 A
Jmenovité výstupní napětí	19,5 V ss. +/- 1,0 V
Teplotní rozsah:	
Provozní	0 °C až 40 °C (32 °F až 104 °F)
Neprovozní	-40 °C až 70 °C (-40 °F až 158 °F)


Tabulka 28. Rozměry a hmotnost

Funkce	Specifikace
Výška	33,40 mm (1,31 palce)
Šířka	379,00 mm (14,92 palce)
Hloubka	250,50 mm (9,86 palce)
Hmotnost	2,36 kg (5,21 liber)

Tabulka 29. Životní prostředí

Funkce	Specifikace
Teplota:	
Provozní	0 °C až 35 °C (32 °F až 95 °F)
Skladovací	−40 °C až 65 °C (−40 °F až 149 °F)
Relativní vlhkost (max.):	
Provozní	10–90 % (bez kondenzace)
Skladovací	5–95 % (bez kondenzace)
Nadmořská výška (max.):	
Provozní	−15,2 až 3 048 m (−50 až 10 000 stop) 0 °C až 35 °C
Neprovozní	−15,24 až 10 668 m (−50 až 35 000 stop)
Úroveň uvolňování znečišťujících látek do ovzduší	G1 dle normy ISA-71.04–1985

Kontaktování společnosti Dell

 **POZNÁMKA:** Pokud nemáte aktivní internetové připojení, můžete najít kontaktní informace na nákupní faktuře, balicím seznamu, účtence nebo v katalogu produktů společnosti Dell.

Společnost Dell nabízí několik možností online a telefonické podpory a služeb. Jejich dostupnost závisí na zemi a produktu a některé služby nemusí být ve vaší oblasti k dispozici. Chcete-li kontaktovat společnost Dell se záležitostmi týkajícími se prodeje, technické podpory nebo zákaznického servisu:

1. Navštivte stránky www.dell.com/support
2. Vyberte si kategorii podpory.
3. Ověřte, že v rozbalovací nabídce Choose a Country/Region (Vyberte zemi/oblast) v horní části stránky je vybrána vaše země nebo oblast.
4. Podle potřeby vyberte příslušné servisní služby nebo linku podpory.