

Eee PC Uživatelská příručka

Eee PC Série 1025/R052

Cílem společnosti ASUS je vytvářet ekologické produkty/obaly, které chrání zdraví spotřebitelů a zároveň minimalizují dopady na životní prostředí. Aby se omezilo používání látek škodlivých pro životní prostředí, balení produktu Eee PC™ neobsahuje podpurný disk Eee PC™ DVD. Snížení počtu stránek příručky je v souladu s omezováním uhlíkových emisí. Pokyny pro obnovení pomocí klávesy "F9" viz. Pomocí oddílu pro obnovu.

Podrobná uživatelská příručka viz příručka na pracovní ploše Window® nebo viz web podpory ASUS na adrese <http://support.asus.com/>

Poznámky pro tuto příručku

V této příručce se používá několik poznámek a varování, která vám dovolují dokončit některé úkoly bezpečně a účinně. Tyto poznámky mají různé úrovně důležitosti, jak je uvedeno níže:



VAROVÁNÍ! Důležité informace, které je nutné dodržet pro bezpečný provoz.



DŮLEŽITÉ! Klíčově důležité informace, které je nutné dodržet, abyste zabránili poškození dat, součástí a zranění osob.



TIP: Tipy pro dokončení úkolů.



POZNÁMKA: Informace pro speciální situace.

Akustický tlak

Nadměrný akustický tlak ze sluchátek nebo pecek může vést k poškození nebo ztrátě sluchu. Upozorňujeme, že nastavení ovladače hlasitosti a ekvalizéru nad střední polohu může zvýšit výstupní napětí pro sluchátka nebo pecky a tím i hladinu akustického tlaku.

Bezpečnostní opatření při přepravě

Chcete-li připravit Eee PC na přepravu, VYPNĚTE jej a **odpojte všechny periférie, aby se nepoškodily konektory**. Hlava pevného nerotujícího disku se stáhne, když se napájení vypne, aby se povrch nerotujícího disku nepoškrábal během transportu. **Proto byste neměli přenášet Eee PC, dokud je zapnutý**. Zavřete panel displeje, aby byla chráněna klávesnice a displej.

Povrch Eee PC se snadno ušpiní, když se o něj nepečuje kvalitně. Dávejte během přepravy pozor, abyste při převozu Eee PC ničím netřeli ani nepoškrábali. Na ochranu před špínou, vodou, nárazy a škrábanci můžete vložit Eee PC do přepravního kufříku.

Nabíjení vaší baterie

Chcete-li používat napájení na baterie, před odjezdem na dlouhý výlet určitě plně nabijte vaši baterii a případné doplňkové baterie. Pamatujte že napájecí adaptér nabíjí baterii, jen pokud je připojena k počítači a k napájecímu zdroji. Nabíjení trvá mnohem déle, když se Eee PC během nabíjení používá.

Před prvním použitím a v případě vybití je nezbytné baterii zcela nabít (8 hodin nebo více), aby se prodloužila její životnost. Baterie dosáhne maximální kapacity poté, co se několikrát zcela nabije a vybitje.

Letecká bezpečnostní opatření

Chcete-li používat Eee PC v letadle, kontaktujte vaše aerolinky. Většina aerolinek omezuje používání elektronických zařízení. Většina aerolinek dovoluje použití elektroniky jen za letu, ale nikoliv během vzletu a přistání.

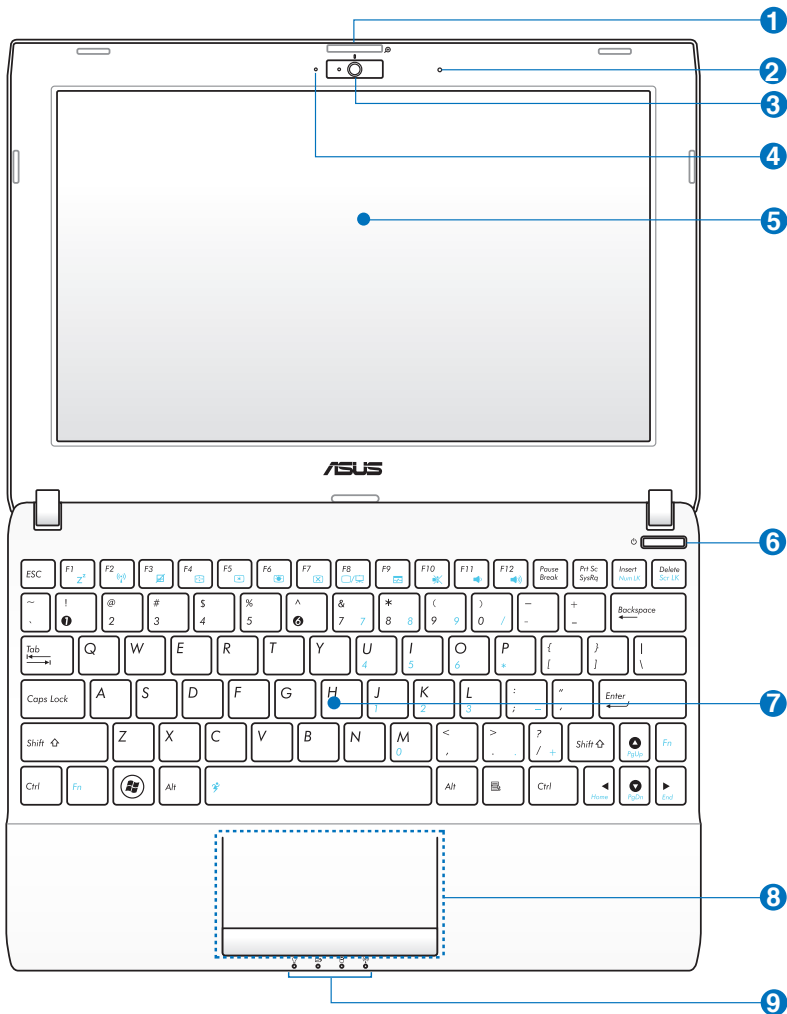


Existují tři hlavní typy bezpečnostních letištních zařízení: Rentgenové stroje (používají se na věci položené na přepravní pásy, magnetické detektory (používají se na lidi procházející přes bezpečnostní kontroly) a magnetické hole (ruční přístroje se používají na lidi nebo jednotlivé předměty). Své Eee PC a diskety můžete poslat přes letecké rentgenové stroje. Ale doporučujeme neposílat vaše Eee PC ani diskety přes letištní magnetické detektory ani je vystavovat magnetickým holím.

Horní strana



Vzhled horní strany se může lišit podle modelu.



1 **Přepínač krytu fotoaparátu a přepínač přiblížení (u vybraných modelů)**

Přepínač krytu fotoaparátu umožňuje otevření a zavření ochranného krytu fotoaparátu. Pro zavření krytu fotoaparátu přesuňte přepínač doleva. Pro otevření krytu fotoaparátu přesuňte přepínač do středu. K přiblížení nebo oddálení pohledu fotoaparátu přesuňte přepínač doprava.

2 **Mikrofon (vestavěný)**

3 **Vestavěná kamera**

4 **Indikátor fotoaparátu**


Indikátor fotoaparátu svítí během používání vestavěného fotoaparátu.

5 **Panel displeje**

6 **Vypínač (Windows)**

Vypínač dovoluje zapnout a vypnout Eee PC a překonat STR. Krátkým stiskem vypínače Eee PC zapnete, a podržením vypínače Eee PC vypnete. Vypínač funguje jen s otevřeným panelem displeje.

7 **Klávesnice**

 Klávesnice se liší v závislosti na modelu.

8 **Touchpad a tlačítka**

9 **Stavové indikátory**

Indikátor napájení

Indikátor napájení se rozsvítí, když se Eee PC zapne, a pomalu bliká, když je Eee PC v režimu Uložit-do-RAM (Pozastaveno). Tento indikátor je VYPNUTÝ, když je Eee PC VYPNUTÉ.

Indikátor nabití baterie

Indikátor nabití baterie (LED) ukazuje stav nabití baterie takto:

Napájení zapnuté

	S adaptérem	Bez adaptéru
Vysoký stav baterie (95 % – 100 %)	SVÍTÍ zeleně	Vypnuto
Střední stav baterie (11 % – 94 %)	SVÍTÍ oranžová	Vypnuto
Nízký stav baterie (0 % – 10 %)	Bliká oranžově	Bliká oranžově

Vypnuto / Pohotovostní režim

	S adaptérem	Bez adaptéru
Vysoký stav baterie (95 % – 100 %)	SVÍTÍ zeleně	Vypnuto
Střední stav baterie (11 % – 94 %)	SVÍTÍ oranžová	Vypnuto
Nízký stav baterie (0 % – 10 %)	Bliká oranžově	Vypnuto



Indikátor jednotky pevného disku (HDD)

Při zápisu nebo načítání dat z pevného disku bliká indikátor jednotky pevného disku.



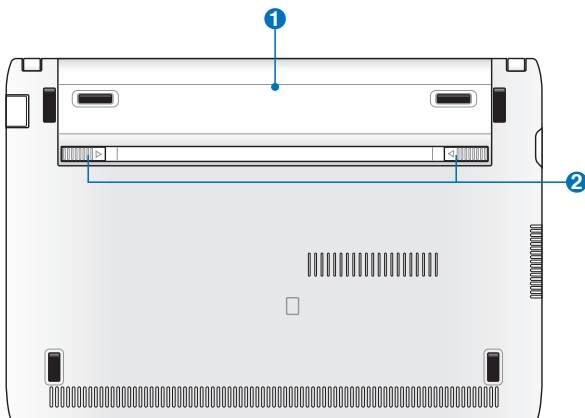
Indikátor bezdrátové komunikace/komunikace prostřednictvím rozhraní Bluetooth

Toto platí jen pro modely s vestavěnou bezdrátovou místní sítí LAN/rozhraním Bluetooth (u vybraných modelů). Když je aktivována integrovaná bezdrátová místní síť LAN/rozhraní Bluetooth, tento indikátor se rozsvítí.

Dolní strana



Vzhled dolní strany může být různý podle modelu.



Dno Eee PC se může silně zahřát. Zacházejte opatrně s Eee PC, které je zapnuté nebo které bylo nedávno zapnuté. Během nabíjení a provozu jsou vysoké teploty normální. **NEPOUŽÍVEJTE na měkkém povrchu, např. na postelích nebo gaučích, které mohou zablokovat ventilační otvory. NENECHÁVEJTE Eee PC NA KLÍNĚ ANI JINÉ ČÁSTI TĚLA, ABYSTE SE NEPOPÁLILI.**

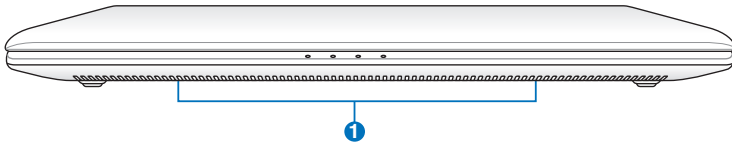
1 Baterie

Doba provozu na baterie je různá podle použití a specifikace tohoto Eee PC. Baterii nelze rozebrat a musí se kupovat jako celek.

2 Zámek baterie

Zámek baterie drží na místě baterii. Při správném vložení se baterie zajistí na místě. K vyjmutí baterie odsuňte zámek směrem dovnitř.

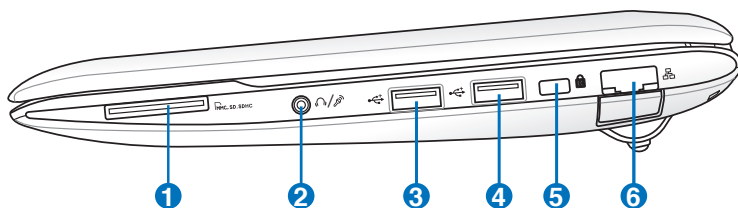
Přední strana




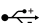


1 Reprodukční systém



Audio vlastnosti jsou softwarově ovládané.

Pravá strana

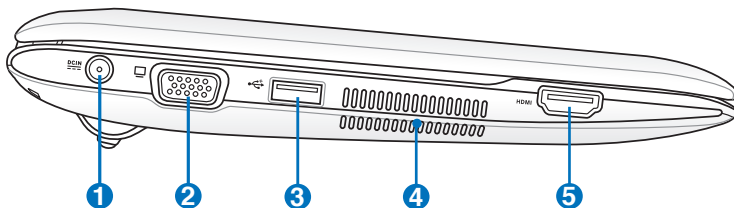


- 1**  **Štěrba pro paměťovou kartu**
Integrovaná čtečka paměťových karet umožňuje načítat karty SD/SDHC/MMC.
- 2**  **Konektor sluchátkového výstupu/mikrofonního vstupu**
Tento konektor umožňuje připojení audio výstupu Eee PC k reproduktorům se zesilovačem nebo připojení sluchátek, nebo k připojení vnějšího mikrofonu nebo signálu z vnějších audio zařízení. Připojte sluchátka nebo mikrofon a postupujte podle instrukcí pro přepínání funkce konektoru typu jack vstupu audia.
- 3**  **USB Port (2.0)**
- 4**  **USB Port (3.0, u vybraných modelů/2.0/1.1)**

USB (Universal Serial Bus) port je kompatibilní se zařízeními USB 3.0, 2.0 nebo USB 1.1, např. klávesnicemi, ukazovacími zařízeními, fotoaparáty a zařízeními pro ukládání dat. Aktuální přenosová rychlost se může lišit v závislosti na portu USB a používaném zařízení.

- 5**  **Port pro zámek Kensington®**
Port pro zámek Kensington® dovoluje zabezpečení vašeho Eee PC pomocí bezpečnostních výrobků kompatibilních s Kensington®. Tyto bezpečnostní výrobky zpravidla obsahují kovový kabel a zámek, který brání odpojení Eee PC od pevného předmětu.
- 6**  **Port lokální sítě**
Osmipinový port lokální sítě RJ-45 podporuje standardní ethernetový kabel pro připojení do lokální sítě.

Levá strana



1 **Vstup pro stejnosměrné napájení**

Napájecí adaptér konvertuje střídavé napětí na stejnosměrné pro použití v této zdiřce. Napájení dodávané touto zdiřkou napájí Eee PC a nabíjí interní baterii. Aby nedošlo k poškození Eee PC a baterie, vždy použijte dodaný napájecí adaptér.



BĚHEM POUŽÍVÁNÍ SE ZAHŘÍVÁ NA STŘEDNÍ AŽ VYSOKOU TEPLOTU. ADAPTÉR NEZAKRÝVEJTE A NEPŘIBLIŽUJTE JEJ KE SVÉMU TĚLU.

2 **15-pinový monitorový port D-sub Výstup pro displej (monitor)**

3 **USB Port (2.0/1.1)**

USB nabíjení+ (u vybraných modelů)

Umožňuje nabíjení mobilních telefonů nebo digitálních audio přehrávačů i v době, kdy Eee PC spí, hibernuje nebo je vypnuté. Spusťte aplikaci USB nabíjení+ z pruhu Eee dokování a proveďte příslušná nastavení.

4 **Větrací otvory**

Větrací otvory přivádějí do počítače Eee studený vzduch a odvádějí teplý vzduch.



Zabraňte zablokování větracích otvorů papírem, knihami, oděvy, kabely nebo jinými předměty – v opačném případě může dojít k přehřátí.

5 **HDMI Konektor HDMI**

Používání klávesnice

Speciální funkční klávesy

Následují definice barevných horkých kláves na klávesnici Eee PC. Barevné příkazy lze otevřít pouze tak, že nejprve stisknete a podržíte funkční tlačítko a zároveň stisknete tlačítko s barevným příkazem. Některé funkční ikony se objeví v upozorňovací oblasti po aktivaci.



Ikona Z^Z (F1): Uspí Eee PC (přepne do režimu Pozastaveno) (Uložit-do-RAM).



Radiověž (F2) (Pouze bezdrátové modely): Přepíná interní bezdrátové místní síť nebo rozhraní Bluetooth (u vybraných modelů) se zobrazením na obrazovce. Při zapnutí se příslušný indikátor bezdrátové sítě rozsvítí.



Dotyková plocha (F3): Slouží k ZAPNUTÍ/VYPNUTÍ dotykové plochy.



Výběr rozlišení (F4): Stisknutím upravíte rozlišení zobrazení.



Ikona malé slunce (F5): Sníží jas displeje.



Ikona velké slunce (F6): Zvýší jas displeje.



Ikona Přeškrtnutá obrazovka (F7): Vypíná podsvícení displeje.



Ikony LCD/Monitor (F8): Přepíná mezi LCD displejem počítače Eee a externím monitorem.



Ikona Správce úloh (F9): Vyvolá Správce úloh pro prohlížení aplikačních procesů nebo ukončení aplikací.



Ikona Přeškrtnutý reproduktor (F10): Ztlumí reproduktor.



Ikona Snížit hlasitost (F11): Sníží hlasitost reproduktoru.

Ikona Zvýšit hlasitost (F12): Zvýší hlasitost reproduktoru.

Mikrojádru Super Hybrid Engine (Fn+mezerník): Přepíná mezi různými režimy úspory energie. Vybraný režim je zobrazen na displeji.



Num Lk (Insert): Zapíná a vypíná numerickou klávesnici (Num Lock). Umožňuje použít větší část klávesnice pro zadávání čísel.



Scr Lk (Delete): Zapíná a vypíná „Scroll Lock“. Umožňuje vám použít větší část klávesnice pro navigaci mezi buňkami.



Pg Up (↑): Stiskem se můžete posunovat nahoru v dokumentech nebo ve webovém prohlížeči.



Pg Dn (↓): Stiskem se můžete posunovat dolů v dokumentech nebo ve webovém prohlížeči.



Home (←): Stiskem přesunete ukazatel na začátek řádku.



End (→): Stiskem přesunete ukazatel na konec řádku.



Ikona Windows: Zobrazí nabídku Start.

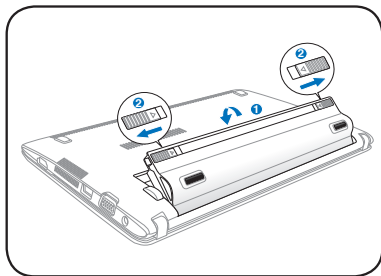


Nabídka ikony s ukazatelem: Aktivuje nabídku vlastnosti a je to totéž jako klepnout pravým tlačítkem na dotykové plošce nebo myši na objektu.

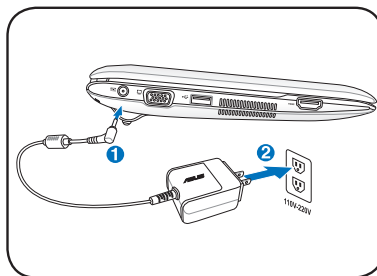
Spouštění Eee PC

Toto jsou krátké instrukce pro používání Vašeho Eee PC.

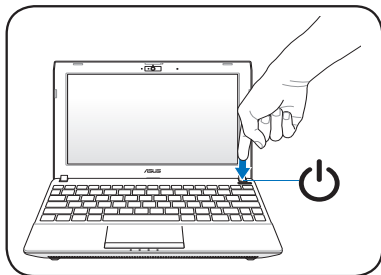
1. Vložte baterii



2. Připojte napájecí adaptér



3. Zapněte počítač Eee PC



Pokud Eee PC napájíte jiným adaptérem, než který s ním byl dodán, může dojít k poškození. Při použití nesprávného napájecího adaptéru se může poškodit baterie, adaptér i Eee PC.




- Když otevřete panel displeje, netlačte jej na stůl, jinak by se mohly zlomit panty! Nikdy nezvedejte Eee PC za panel displeje!
- Používejte pouze baterie a napájecí adaptéry dodané s tímto Eee PC nebo konkrétně schválené výrobcem nebo dodavatelem pro použití s tímto modelem, jinak se může Eee PC poškodit. Rozmezí vstupního napětí ze zásuvky elektrické sítě pro tento napájecí adaptér je 100-240 V.
- Nikdy se nepokoušejte vytáhnout baterii, když je Eee PC ZAPNUTÉ, protože by mohlo dojít ke ztrátě pracovních dat.



Pamatujte, že musíte baterii zcela nabít před prvním použitím a kdykoliv je z větší části vybitá, aby se prodloužila životnost baterie.

Bezdrátové síťové připojení

Konfigurace bezdrátového síťového spojení (Win7)


1. Klepněte na ikonu bezdrátové sítě s oranžovou hvězdičkou  v oznamovací oblasti operačního systému Windows®.




Pokud se o informační oblasti neobjeví ikona bezdrátové sítě s oranžovou hvězdičkou, aktivujte bezdrátovou LAN stiskem <Fn> + <F2> a až pak konfigurujte připojení bezdrátové sítě.

2. Zvolte přístupový bod bezdrátové sítě, ke kterému se chcete připojit, a sestavte spojení klepnutím na **Připojit**.



Pokud nemůžete nalézt požadovaný přístupový bod, klepnutím na ikonu **Aktualizovat**  v pravém horním rohu zaktualizujete seznam a znovu jej prohledejte.

3. Během připojení budete možná muset zadat heslo.
4. Po vytvoření spojení se toto spojení zobrazí v seznamu.
5. V oznamovací oblasti se zobrazí ikona bezdrátové sítě .



Ikona bezdrátové sítě s křížkem  se zobrazí, když stisknutím kláves <Fn> + <F2> deaktivujete funkci WLAN.

Obnova systému (pouze pro modely s OS Windows 7)



Před stiskem tlačítka F9 za účelem obnovy systému připojte Eee PC k napájecí síti, aby nedošlo k selhání obnovy.

Používání oddílu na pevném disku (F9 obnovy)

1. Během spouštění stiskněte klávesu <F9>.

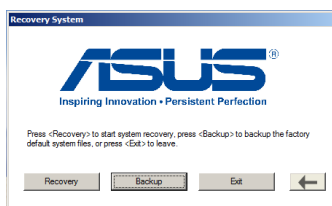


Během spouštění stiskněte klávesu <F9> pouze jednou.

2. Vyberte jazyk a pokračujte klepnutím na tlačítko →.



3. Klepnutím na **Obnovení** v dialogovém okně **Obnovení systému** spustíte obnovení systému.



4. Systém automaticky spustí obnovení a dokončete obnovení podle zobrazených pokynů.

Zálohování souborů pro obnovu systému

1. Opakujte kroky 1—2 předchozí sekce.
2. Připojte k Eee PC USB úložiště a klepněte na **Backup** v dialogovém okně **Recovery System** a tím spustíte obnovu souborů.



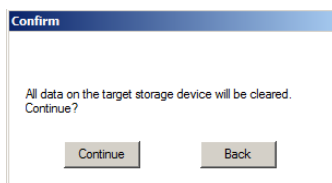
- Připojené USB úložiště musí mít velikost větší než 16 GB.
- Tato funkce není podporována na paměťových kartách.
- Připojte vnější paměť k portu USB 2.0.
- Objeví se dialogové okno jako připomínka, pokud nemáte připojené USB úložiště pro zálohování systému svého Eee PC.



3. Vyberte požadované USB úložiště, pokud je k Eee PC připojeno více USB úložišť a klepněte na **Continue**.

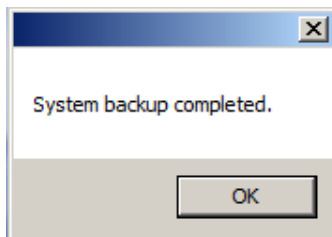


4. Všechna data na vybraném USB úložišti budou vymazána. Klepnutím na **Continue** spustíte zálohování nebo klepnutím na **Back** pozastavte proces a zazálohujte si svá důležitá data na úložišti.



Přijďte o všechna svá data na USB úložišti. Předem zazálohujte vaše důležitá data.

5. Spustí se zálohování systému a po dokončení klepněte na **OK**.

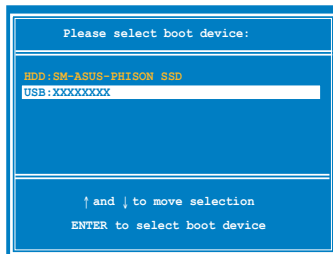


Použití USB úložiště (obnova z USB)



Pro USB obnovení využijte port USB 2.0.

1. Připojte USB úložiště se zálohou systémových souborů.
2. Stiskněte klávesu <ESC> během startu počítače a objeví se obrazovka **Please select boot device**. Volbou USB:XXXXXX bootujete z připojeného USB úložiště.



3. Vyberte jazyk a pokračujte klepnutím na tlačítko →.
4. Klepnutím na **Recovery** spustíte obnovu systému.



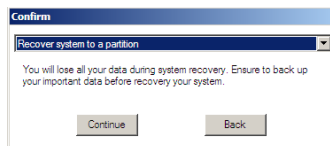
5. Vyberte diskový oddíl a pokračujte klepnutím na tlačítko **Continue**.
Diskové oddíly:

- **Obnovit systém do oddílu.**

Tato volba vymaže všechna data na systémovém oddílu "C" a zachová oddíl "D" beze změn.

- **Obnovit systém na celý HD.**

Tato volba vymaže všechny oddíly na vašem pevném disku a vytvoří nový systémový oddíl jako disk "C" a datový oddíl jako disk "D".



6. Řiďte se instrukcemi na obrazovce pro dokončení procesu obnovení.

OS Switch (u vybraných modelů)

Program ASUS Přepínač OS umožňuje přepnout, zda se spustí Microsoft Windows nebo OS s rychlým startem (typ tohoto OS se liší podle modelu). Poklepnutím na **Nastavení bootování** na ploše Windows spustíte program a vyberete OS při příštím spuštění Eee PC.

Instant On (u vybraných modelů)

System obnovení práce nebo hry bez čekání umožňuje obnovu uloženého stavu systému. Po aktivaci tohoto systému se tlačítko VYPNOUT v nabídce Start změní na SPÁNEK a z tohoto stavu lze systém okamžitě „probudit“.



Během AKTUALIZACE WINDOWS bude funkce „Okamžitě zapnutí“ automaticky vypnuta, proto se až do dokončení všech aktualizací v nabídce Start neobjevuje SPÁNEK, ale VYPNOUT.

Deklarace a prohlášení o bezpečnosti

Varovná značka CE



Symbol CE pro zařízení bez bezdrátové místní sítě LAN/Bluetooth

Dodaná verze tohoto zařízení vyhovuje směrnicím EEC 2004/108/EC „Elektromagnetická kompatibilita“ a 2006/95/EC „Směrnice pro slaboproudá zařízení“.



Symbol CE pro zařízení s bezdrátovou místní sítí LAN/Bluetooth

Toto zařízení vyhovuje požadavkům směrnice 1999/5/EC Evropského parlamentu a komise ze dne 9. března 1999 o rádiových a telekomunikačních zařízeních a o vzájemném uznávání jejich shody.

Požadavek na elektrickou bezpečnost

U výrobků s hodnotou elektrického proudu od 6 A a hmotností vyšší než 3 kg je nutné používat schválené napájecí kabely větší nebo rovné: H05VV-F, 3 G, 0,75 mm² nebo H05VV-F, 2 G, 0,75mm².



V případě použití nesprávného typu baterií hrozí nebezpečí exploze. Likvidujte použité baterie podle instrukcí.



NEVHAZUJTE baterii do komunálního odpadu. Symbol přeškrtnuté popelnice s kolečky ukazuje, že tato baterie nesmí být likvidována společně s komunálním odpadem.



NEHÁZEJTE Eee PC do komunálního odpadu. Tento výrobek byl navržen tak, aby umožňoval opakované používání součástí a recyklaci. Tento symbol přeškrtnuté popelnice na kolečkách znamená, že výrobek (elektrická, elektronická zařízení a knoflíkové baterie s obsahem rtuti) by se neměl vyhazovat do komunálního odpadu. Ověřte si lokální předpisy pro likvidaci elektronických výrobků.



BEZPEČNÁ TEPLOTA: Toto Eee PC by se mělo používat pouze v prostředích s okolní teplotou od 5°C (41°F) do 35°C (95°F).

Informace o autorských právech

Žádná část této příručky, včetně výrobků a softwaru v příručce popsaných, nesmí být reprodukována, přenesena, přepsána, uložena v systému pro ukládání dat, ani přeložena do žádného jazyka v žádné podobě a žádným způsobem, kromě dokumentace uložené kupujícím pro účel zálohování, bez písemného souhlasu firmy. ASUSTeK COMPUTER INC. ("ASUS").

ASUS a logo Eee PC jsou ochranné známky společnosti ASUSTek Computer Inc. Informace obsažené v tomto dokumentu podléhají změnám bez předchozího upozornění.

Copyright © 2011 ASUSTeK COMPUTER INC. Všechna práva vyhrazena.

Omezení odpovědnosti

Mohou nastat takové okolnosti, že v důsledku selhání ze strany firmy ASUS nebo z jiné odpovědnosti budete mít právo na náhradu škody od firmy ASUS. V každém takovém případě, bez ohledu na důvod, pro který máte právo požadovat náhradu od firmy ASUS, nebude ASUS odpovídat za víc než za škody kvůli zranění (včetně smrti) a poškození nemovitostí a hmotného osobního majetku; nebo jakékoliv skutečné a přímé škody v důsledků opomenutí nebo neplnění zákonných povinností dle této záruky, až do výše ceníkové smluvní ceny každého výrobku.

Firma ASUS bude odpovědná nebo vás odškodní jen za ztrátu, škody nebo reklamacie na základě této smlouvy, přečinu nebo porušení cizích práv dle této záruky.

Toto omezení se vztahuje i na dodavatele a prodejce firmy ASUS. To je maximum, za které jsou firma ASUS, její dodavatelé a váš prodejce kolektivně odpovědní.

ZA ŽÁDNÝCH OKOLNOSTÍ NEBUDE FIRMA ASUS ODPOVÍDAT ZA NÁSLEDUJÍCÍ: (1) NÁROKY/ŽALOBY TŘETÍCH STRAN NA VÁS KVŮLI ZTRÁTAM; (2) ZTRÁTU NEBO POŠKOZENÍ VAŠICH ZÁZNAMŮ NEBO DAT (3) ZVLÁŠTNÍ, NAHODILÉ NEBO NEPŘÍMÉ ŠKODY NEBO JAKÉKOLIV EKONOMICKÉ NÁSLEDNÉ ŠKODY (VČETNĚ ZTRÁTY ZISKU NEBO ÚSPOR), DOKONCE I KDYŽ BY ASUS BYL UPOZORNĚN NA MOŽNOST TAKOVÝCH ŠKOD.

Výrobce	ASUSTek COMPUTER INC.
Adresa, město	No. 150, LI-TE RD., PEITOU, TAIPEI 112, TAIWAN R.O.C
Země	TAIWAN
Autorizovaný zástupce v Evropě	ASUS COMPUTER GmbH
Adresa, město	HARKORT STR. 21-23, 40880 RATINGEN
Země	GERMANY