

TravelMate X313

Uživatelská příručka



© 2014 Všechna práva vyhrazena.

TravelMate X313

Zahrnuje: TravelMate X313-E / X313-M

Tato revize: 05/2014

Zaregistrujte se pro Acer ID a povolte Vzdálené soubory Acer

Otevřete Portál Acer z *úvodní* obrazovky, abyste se zaregistrovali pro Acer ID nebo se přihlásili, pokud již Acer ID máte.

Jsou tři významné důvody, proč byste měli Acer ID získat:

- Získat vzdálený přístup do počítače z jiných zařízení pomocí naší bezplatné aplikace Vzdálené soubory Acer
- Získejte nejnovější nabídky Acer a informace o produktech
- Zaregistrujte své zařízení Acer k záručnímu servisu

Další informace najdete na webových stránkách AcerCloud:

www.acer.com/acercloud



Číslo modelu: _____

Sériové číslo: _____

Datum zakoupení: _____

Místo zakoupení: _____

OBSAH

Stručné pokyny	6	Nástroj BIOS	45
Uživatelské příručky	6	Pořadí spouštění	45
Základní péče a tipy pro používání počítače	6	Nastavení hesel	45
Zapnutí a vypnutí počítače	6	Acer ProShield	47
Péče o počítač	7	Přehled	47
Péče o adaptér střídavého proudu	8	Nastavení nástroje Acer ProShield	48
Čištění a servis	8	Osobní zabezpečený disk	49
Seznámení s počítačem Acer	9	Správce pověření	50
Počítač	9	Registrace otisků prstů*	50
Pohled zepředu	9	Ochrana dat	51
Pohled ze zadu	10	Odstranění dat	51
Pohled shora	10	Zabezpečení počítače	52
Pohled zespod	11	Použití hesla	52
Pohled zleva/zprava	11	Zadání hesel	52
Kontrolky LED	12	Řízení spotřeby	54
Životní prostředí	13	Úsporný režim	54
Kryt s klávesnicí (volitelné)	13	Jednotka bateriových zdrojů	56
Pohled na klávesnici zepředu	13	Vlastnosti jednotky bateriových zdrojů	56
Klávesové zkratky	14	Optimalizace životnosti baterie	57
Vložení počítače do krytu s klávesnicí	15	Kontrola napájení z baterie	57
Vyjmutí počítače z krytu s klávesnicí	16	Upozornění na vybití baterie	58
Používání klávesnice	17	Čtečka paměťových karet	60
Spárování s X313	17	Možnosti připojení	60
Nabití klávesnice	18	Video a zvukové konektory	62
Řešení problémů	19	HDMI Micro	63
Kolébka (volitelné)	20	Univerzální sériová sběrnice (USB)	64
Pohled zepředu	20	Časté otázky	66
Pohled ze zadu (bez stojanu)	21	Vyžádání služby	68
Pohled zleva (bez stojanu)	22	Typy a pokyny pro používání	
Připojení počítače ke kolébce	23	Windows 8.1	69
Obnovení	25	Jak se dostanu na úvodní obrazovku?	69
Vytvoření zálohy pro obnovení	25	Co jsou „ovládací tlačítka“?	69
Vytvoření zálohy ovladačů a aplikací	28	Je možné spuštění přímo na plochu?	70
Obnovení systému	29	Jak se mohu přesouvat mezi	
Opětná instalace ovladačů a aplikací	30	aplikacemi?	70
Návrat na dřívější snímek systému	31	Jak mohu počítač vypnout?	70
Vrácení systému do stavu z výroby	32	Jak mohu počítač odemknout?	70
Obnova z disků DVD pro obnovení		Jak mohu nastavit připomenutí?	72
systému	33	Kde jsou mé aplikace?	73
Obnova z Windows	33	Co je účet Microsoft ID (účet)?	75
Připojení k internetu	37	Jak mohu do aplikace Internet Explorer	
Připojení kabelem	37	přidat oblíbenou ponožku?	75
Vestavěná síťová funkce	37	Jak zkontrolovat, zda jsou k dispozici	
Bezdrátové připojení	38	aktualizace Windows?	76
Připojení k bezdrátové síti LAN	38	Kde mohu získat další informace?	76
Připojení k síti 3G	39	Řešení problémů	77
Používání připojení Bluetooth	40	Typy pro odstraňování poruch	77
Povolení a zakázání Bluetooth	40	Chybové zprávy	77
Povolení Bluetooth z Windows 8.1	40		
Přidání zařízení Bluetooth	41		

Internet a online zabezpečení	78
První krůčky na Internetu.....	78
Ochrana počítače.....	78

Výběr poskytovatele internetových služeb.....	78
Síťová přípojní.....	79
Surfujte po Internetu!	81
Zabezpečení	82

Začínáme...



V této části najdete:

- Užitečné informace o péči o váš počítač a vaše zdraví
- Kde najdete tlačítko napájení, porty a konektory
- Tipy a triky pro používání touchpadu a klávesnice
- Jak vytvořit zálohy pro obnovení
- Pokyny pro připojení k síti a používání Bluetooth
- Informace o používání dodávaného softwaru Acer

STRUČNÉ POKYNY

Děkujeme vám, že jste si k uspokojení svých potřeb v oblasti přenosných počítačů vybrali tento počítač Acer.

Uživatelské příručky

Abychom vám při používání počítače Acer pomohli, vytvořili jsme pro vás sadu příruček:

Průvodce instalací vám pomůže při úvodním nastavení počítače.

Tyto **Stručné pokyny** vás seznámí se základními schopnostmi a funkcemi nového počítače. Další informace o tom, jak můžete pomoci počítače zvýšit svou produktivitu, naleznete v **Uživatelská příručka**. Tato příručka obsahuje podrobné informace týkající se například systémových nástrojů, obnovování dat, možností rozšíření a odstraňování potíží. Dále obsahuje informace týkající se všeobecných předpisů a bezpečnostní upozornění k počítači. Je k dispozici v Aplikacích (přesuňte prst ze spodní části obrazovky a klepněte na položku **Všechny aplikace** a potom klepněte na položku **Uživatelská příručka Acer** ze seznamu). Případně Rychle posuňte pravý kraj obrazovky dovnitř a klepněte na položku **Hledat**, klepněte na textové pole pro otevření klávesnice na obrazovce a začněte psát „Uživatelská příručka“ pro zobrazení výsledků; klepněte na položku **Uživatelská příručka Acer**.

Základní péče a tipy pro používání počítače

Zapnutí a vypnutí počítače

Pro vypnutí napájení postupujte následovně:

- Klepněte na položky ovládací tlačítko **Nastavení** > **Napájení** > **Vypnout**.

Pro vypnutí napájení (abyste se po restartování dostali do systému BIOS) postupujte takto:

- Klepněte na položky **ovládací tlačítko Nastavení > Změnit nastavení počítače > Obecné**. V části „Pokročilé spuštění“ klepněte na položku **Restartovat nyní**. Zobrazí se obrazovka „Zvolte možnost“. Klepněte na položku **Vypnout počítač**.



Poznámka

Viz část "Nástroj BIOS" na straně 45 pro zjištění dalších informací.

Pokud potřebujete počítač na krátkou chvíli vypnout, ale nechcete jej vypnout úplně, můžete jej uvést do režimu *režimu spánku*:

- Stiskněte tlačítko napájení.
- NEBO -
- Klepněte na položky ovládací tlačítko **Nastavení > Napájení > Režim spánku**.



Poznámka

Pokud nelze počítač vypnout normálně, stiskněte a podržte tlačítko napájení déle než čtyři sekundy (indikátor LED baterie na tlačítku napájení by neměl svítit). Pokud vypnete počítač a chcete jej znovu zapnout, počkejte alespoň dvě sekundy.

Péče o počítač

Budete-li se o počítač dobře starat, bude vám dobře sloužit.

- Nevystavujte počítač přímému slunečnímu záření. Neumísťujte počítač v blízkosti zdrojů tepla, například radiátoru.
- Nevystavujte počítač teplotám pod 0°C nebo nad 50°C.
- Nevystavujte počítač magnetickým polím.
- Nevystavujte počítač dešti nebo vlhku.
- Zabraňte potřísnění počítače vodou nebo jinými tekutinami.
- Nevystavujte počítač silným nárazům nebo vibracím.
- Nevystavujte počítač prachu nebo nečistotám.
- Nestavějte nic na horní stranu počítače.
- Displej počítače nezavírejte prudce.
- Neumísťujte počítač na nerovný povrch.

Péče o adaptér střídavého proudu

Několik pokynů k péči o adaptér střídavého proudu:

- Nepřipojujte adaptér k žádnému jinému zařízení.
- Na napájecí kabel nestoupejte ani nepokládejte těžké předměty. Napájecí kabel a jiné kabely umístěte mimo frekventovaná místa.
- Při vytahování napájecího kabelu netahejte za samotný kabel, ale za zástrčku.
- Používáte-li prodlužovací kabel, nesmí jmenovitá proudová kapacita napájeného zařízení překračovat jmenovitou proudovou kapacitu prodlužovacího kabelu. Celková jmenovitá kapacita všech zařízení připojených k jedné elektrické zásuvce dále nesmí překročit kapacitu pojistky.

Čištění a servis

Při čištění počítače dodržujte následující kroky:

1. Vypněte počítač.
2. Odpojte síťový adaptér.
3. Použijte měkký, lehce navlhčený hadřík. Nepoužívejte tekuté nebo aerosolové čističe.

Dojde-li k některému z následujících případů:

- Počítač spadl nebo bylo poškozeno jeho tělo.
- Počítač nepracuje normálně.

Postupujte podle pokynů v části **Časté otázky na straně 66**.

SEZNÁMENÍ S POČÍTAČEM ACER

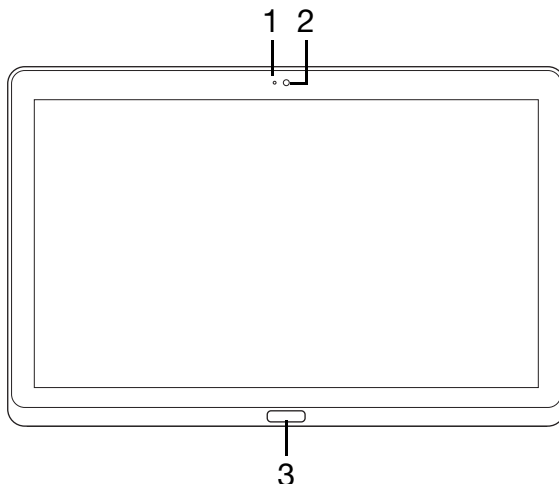
Po nastavení počítače podle pokynů znázorněných na instalačním letáku vás seznámíme s vaším novým počítačem Acer.

Zadávat informace do svého nového počítače můžete pomocí dotykové obrazovky.

Počítač

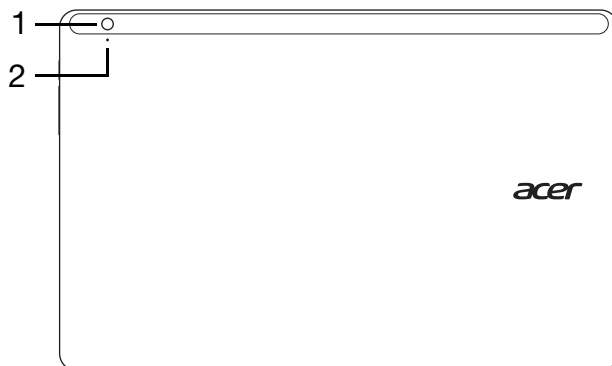
Váš počítač má dvě volitelné součásti: kryt s klávesnicí a kolébku. Na následujících obrázcích je počítač a volitelné součásti. Zobrazení jsou označena tak, jako byste počítač drželi s obrazovkou směrem k vám a s kamerou nahoře.

Pohled zepředu



Č.	Položka	Popis
1	Indikátor kamery	Rozsvítí se, když je kamera aktivní.
2	Webová kamera	Webová kamera pro obrazovou komunikaci.
3	Klávesa Windows	Jedním stisknutím klávesy otevřete nabídku Start.

Pohled zezadu



Č.	Položka	Popis
1	Integrovaná webová kamera	Webová kamera pro obrazovou komunikaci.
2	Indikátor kamery	Rozsvítí se, když je kamera aktivní.

Pohled shora



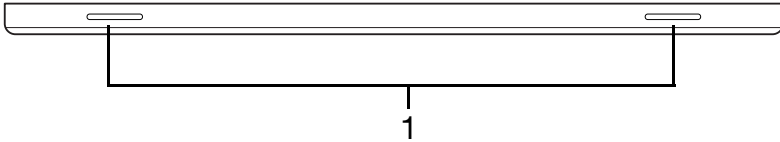
Č.	Položka	Popis
1	Ventilace a ventilátor	Umožňují chlazení počítače. Nezakrývejte ani neblokujte otvory.



Poznámka

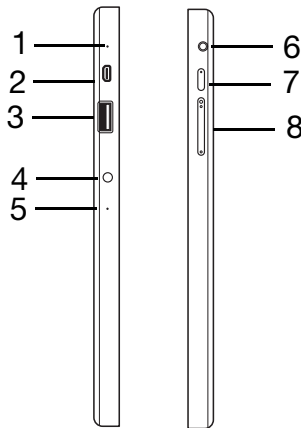
Orientace displeje může být fixována, když běží aplikace určené pro specifickou orientaci. Patří k nim hry a další aplikace na celou obrazovku. Při videohovorech byste počítač měli vždy držet v orientaci na šířku.




Pohled zespod





Č.	Položka	Popis
1	Reproduktory	Zajišťují stereofonní zvukový výstup.

Pohled zleva/zprava



Č.	Ikona	Položka	Popis
1		Mikrofon	Interní mikrofon pro nahrávání zvuku.
2		Port micro HDMI	Podporuje připojení digitálního videa ve vysokém rozlišení.
3		Port USB 3.0	Připojení k zařízením USB.
4		Vstupní napájecí konektor	Zajišťuje připojení k síťovému adaptéru.
5		Resetovat	Pro resetování počítače vložte do otvoru kancelářskou sponu a stiskněte po dobu čtyř sekund (simuluje vyjmutí a opětné vložení baterie).

Č.	Ikona	Položka	Popis
6		Konektor pro připojení sluchátek / reproduktorů	Slouží k připojení zvukových zařízení (například reproduktorů nebo sluchátek) nebo sluchátka s mikrofonom.
7		Tlačítko napájení	Stisknutím počítač zapnete; opětným stisknutím přepnete počítač do režimu spánku. Stisknutím a přidržením počítač vypnete.
		Indikátor LED baterie	Indikuje stav baterie počítače. Viz tabulku níže.
8	+ / -	Tlačítko Hlasitost	Stisknutím zvýšíte nebo snížíte hlasitost.

Informace na USB 3.0

- Porty kompatibilní s USB 3.0 jsou modré.
- Kompatibilní se zařízeními USB 3.0 a dřívějšími.
- Pro optimální výkon používejte zařízení certifikované pro USB 3.0.
- Definováno specifikací USB 3.0 (SuperSpeed USB).

Kontroly LED

Barva LED	Stav	Popis
Modrá	Svídí	Počítač je plně nabitý a zapojený.
Modrá	Krátce se rozsvítí	Počítač je plně nabitý a běží na napájení z baterie. Po stisknutí tlačítka napájení zůstane modrá kontrolka LED rozsvícena několik sekund a pak zhasne.
Oranžová	Svídí	Počítač se nabíjí a je zapojený.
Oranžová	Krátce se rozsvítí	Počítač není plně nabitý a běží na napájení z baterie. Po stisknutí tlačítka napájení zůstane oranžová kontrolka LED rozsvícena několik sekund a pak zhasne.
Oranžová	Bliká	Baterie je kriticky slabá nebo nastala nenormální situace související s baterií.
Nesvídí		Počítač je vypnutý.

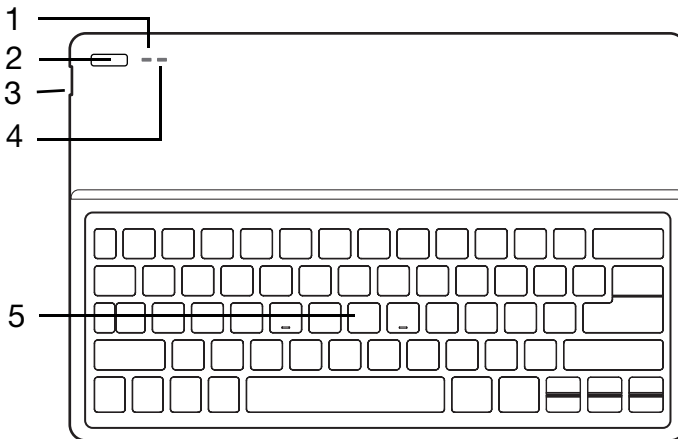
Životní prostředí



- Teplota:
 - Provozní: 5°C až 35°C
 - Neprovozní: -20°C až 65°C
- Vlhkost (nekondenzující):
 - Provozní: 20% až 80%
 - Neprovozní: 20% až 80%

Kryt s klávesnicí (volitelné)

Následující oddíl popisuje kryt s klávesnicí.

Pohled na klávesnici zepředu



Č.	Ikona	Položka	Popis
1		Indikátor LED baterie	Indikuje stav baterie klávesnice (viz tabulku níže).
2		Tlačítko napájení	Slouží k zapnutí a vypnutí klávesnice.
3		Konektor USB	Pro nabití integrované baterie klávesnice použijte dodaný nabíjecí kabel USB. Vložení počítače do krytu s klávesnicí na straně 15.

Č.	Ikona	Položka	Popis
4		Indikátor LED funkcí	Indikuje stav funkce klávesnice (viz tabulku níže).
5		Klávesnice	Slouží k zadávání údajů do počítače.

Indikátor LED baterie

Stav	Popis
Modrá (trvale)	Klávesnice je připojená a plně nabitá.
Oranžová (trvale)	Klávesnice je připojená a nabíjí se.
Oranžová (pomalu bliká)	Klávesnice není zapojená a baterie je slabá.
Oranžová (rychle bliká)	Klávesnice není zapojená a baterie je kriticky slabá nebo se vyskytl nenormální stav.
Oranžová (bliká)	Klávesnice je v párovacím režimu (bliká také indikátor LED funkcí).

Indikátor LED funkcí

Stav	Popis
Modrá (trvale)	Po zapnutí klávesnice bude indikátor LED pět sekund trvale svítit modře.
Modrá (bliká)	Indikátor LED bliká po vypnutí klávesnice.
Modrá (bliká)	Klávesnice je v párovacím režimu (bliká také indikátor LED baterie).

Klávesové zkratky

Tento počítač využívá klávesové zkratky nebo kombinace kláves ke zpřístupnění většiny ovládacích prvků počítače, jako je nastavení a hlasitost výstupu. Klávesovou zkratku aktivujete stisknutím a podržením klávesy <Fn> dříve, než stisknete druhou klávesu této kombinace.

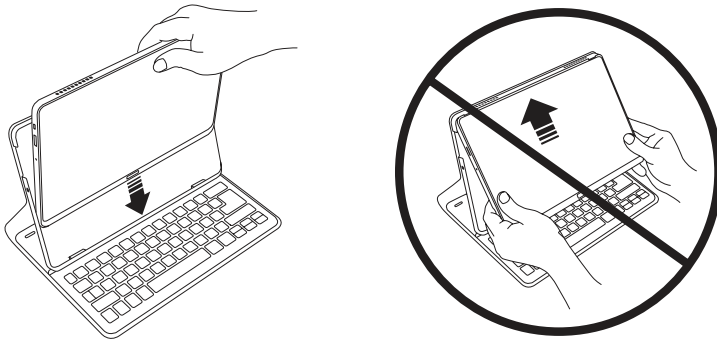
Vložení počítače do krytu s klávesnicí



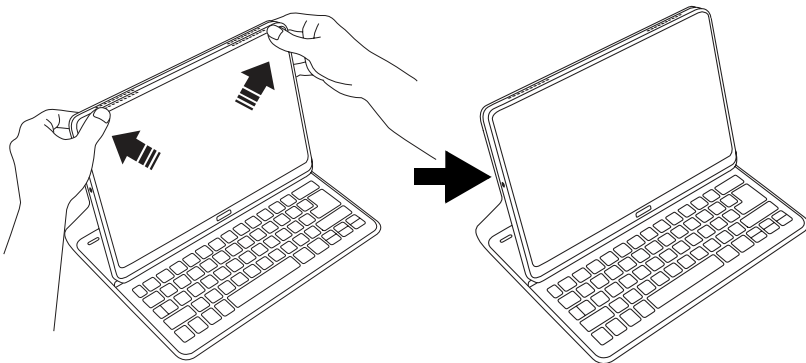
Poznámka

Při používání a přepravě krytu s klávesnicí vždy buďte opatrní. Společnost Acer doporučuje, abyste pouzdro klávesnice vždy drželi oběma rukama.

1. Vložte držák do kanálku klávesnice, abyste držák měli v pozici.
2. Umístěte spodní část počítače do spodní části držáku. Aby nedošlo k poškrábání a poškození, nekládejte počítač nejprve do horní části.



3. Nakloňte tablet dozadu do držáku a zatlačte horní kraje tabletu tak, aby poutka tabletu byla zajištěna na místě. Počítač je nyní zajištěn v krytu s klávesnicí.



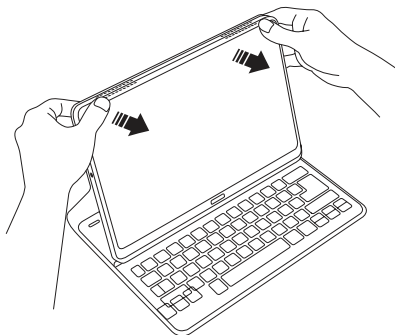
Poznámka

Abyste nedošlo k poškození, nenoste držák s počítačem směrem ven.

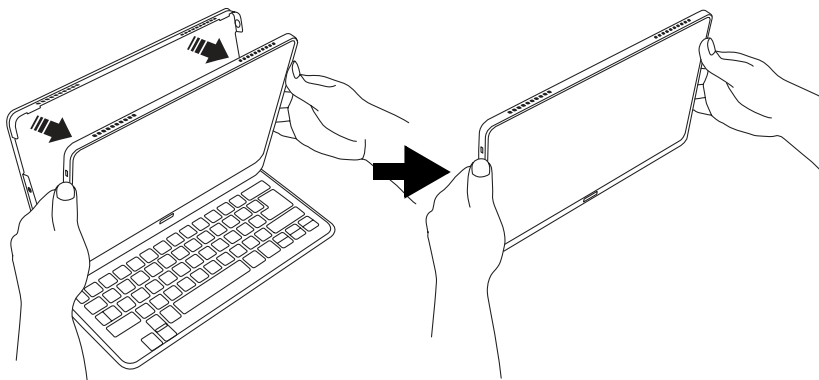


Vyjmutí počítače z krytu s klávesnicí

1. Zatlačte na poutka tabletu umístěná v horní části držáku.



2. Vytáhněte počítač z držáku.



Používání klávesnice

Vaše klávesnice Bluetooth je předem spárována s X313. Stačí následovně zapnout klávesnici a funkci Bluetooth X313:

1. Klepněte na ovládací tlačítko **Nastavení** > **Změnit nastavení počítače** > **Bezdrátová síť**.
2. V části Bezdrátová zařízení se ujistěte, že přepínač Bluetooth je nastaven na **Zapnuto**.
3. Stiskněte a přidržte tlačítko **Napájení** klávesnice, dokud se nerozsvítí indikátor LED funkcí (indikátor LED funkcí se rozsvítí na dobu 5 sekund a potom se vypne).
4. Pro vypnutí klávesnice stiskněte a přidržte tlačítko **Napájení** klávesnice, dokud indikátor LED funkcí nezačne blikat. Uvolněte tlačítko Napájení.



Poznámka

Pro úsporu energie klávesnici vypínejte, když ji nepoužíváte.

Spárování s X313

Pokud vaše klávesnice Bluetooth ztratí spojení s X313, musíte znovu provést spárování. Po dokončení procesu párování můžete klávesnici vypnout a znovu zapnout, aniž byste museli znovu provést párování.

1. Klepněte na položky ovládací tlačítko **Nastavení** > **Změnit nastavení počítače** > **Zařízení**.
2. Klepněte na možnost **Kryt s klávesnicí Acer (nebo Klávesnice Acer TravelMate X313 Bluetooth)** a potom klepněte na znak mínus vpravo pro odebrání zařízení (odebrání klávesnice ze seznamu zařízení může chvíli trvat.)



Poznámka

Název klávesnice se může lišit.

3. Stiskněte a přidržte **tláčítko Napájení**, dokud indikátor LED baterie a funkce opakovaně nezablikají. Uvolněte tlačítko **Napájení**. Klávesnice je nyní v režimu párování.



Poznámka

Klávesnice zůstane v režimu párování tři minuty.

4. Klepněte na tlačítko **Přidat zařízení**. Zařízení X313 začne hledat dostupná zařízení Bluetooth, se kterými by se mohlo spárovat.
5. Jakmile najde položku **Kryt s klávesnicí Acer (nebo Klávesnice Acer TravelMate X313 Bluetooth)**, klepněte na ni.



Poznámka

Název klávesnice se může lišit.

6. Na obrazovce je nyní zobrazeno šestimístné heslo. Pomocí klávesnice zadejte heslo a stiskněte **Enter**.



Poznámka

Heslo platí pouze jednu minutu. Pokud heslo zmizí nebo pokud zadáte nesprávné heslo, zopakujte výše uvedené kroky pro párování.

7. Po dokončení párování indikátor LED funkcí přestane blikat.

Nabití klávesnice

Kryt s klávesnicí je dodáván s vestavěnou baterií a nabíjecím kabelem USB. Velký konec kabelu se zapojí do portu USB tabletu a malý konec se zapojí do portu micro USB klávesnice. Když indikátor LED baterie rychle oranžově bliká, baterie klávesnice je kriticky slabá a je nutné ji dobít. Nechte klávesnici zapojenou, dokud indikátor LED baterie nebude svítit modře. Při nabíjení je možné klávesnici normálně používat.



Poznámka

Klávesnice se bude nabíjet, jen pokud je tablet zapnutý.

Řešení problémů

Otázka: Když stisknu klávesy, klávesnice nic nedělá.

Odpověď: Mohlo by to být způsobeno řadou důvodů. Zkontrolujte následující možnosti:

1. Je možné, že je klávesnice vypnutá. Stiskněte a přidržte **tlačítko Napájení** klávesnice, dokud se nerozsvítí indikátor LED funkcí (indikátor LED funkcí se rozsvítí na dobu 5 sekund a potom se vypne). Pokud indikátor LED funkcí bliká, klávesnici jste vypnuli. Znovu stiskněte a přidržte **tlačítko Napájení** klávesnice, dokud se indikátor LED funkcí nerozsvítí.
2. Je možné, že je klávesnice vybitá. Postupujte podle pokynů v části „Nabití tabletu“.

Kolébka (volitelné)

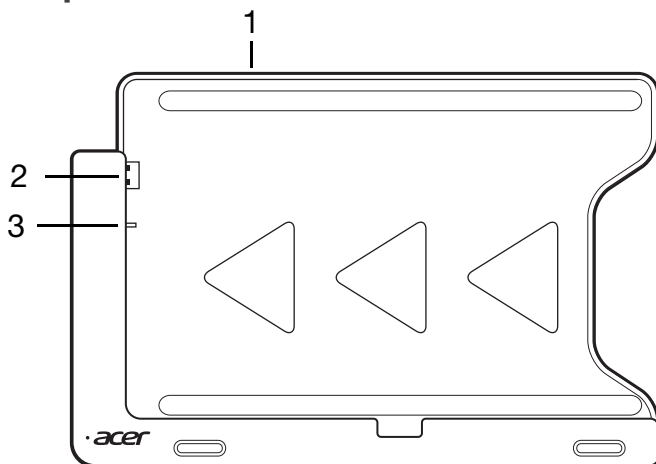
Na následujících obrázcích je kolébka vyobrazena.






Poznámka

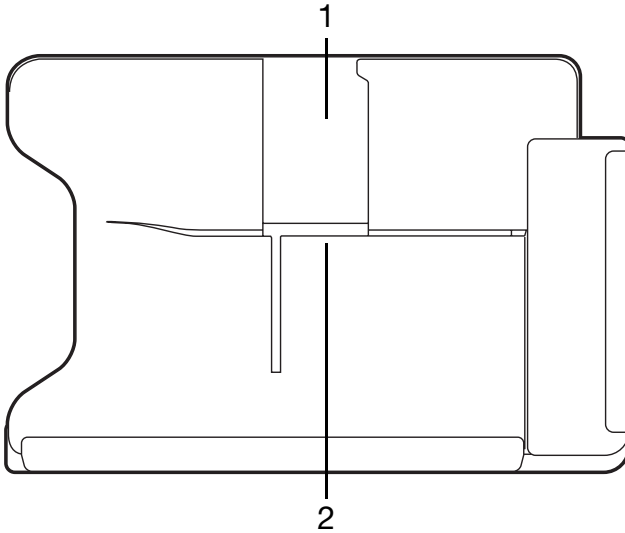
Kolébku je třeba zapojit do síťového zdroje.

Pohled zepředu



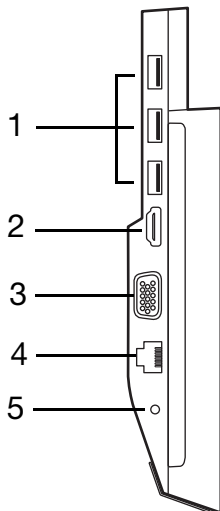
Č.	Ikona	Položka	Popis
1		Čtečka karet	Podporuje jednu kartu Secure Digital (SD). Poznámka: Stisknutím vyjměte nebo vložte kartu.
2		Konektor USB	Slouží k zapojení do portu USB počítače.
3		Výstupní napájecí konektor	Zajišťuje napájení z kolébky do počítače.






Pohled zezadu (bez stojanu)



Č.	Položka	Popis
1	Slot pro zobrazení na výšku	Sem vložíte stojan, pokud chcete počítač používat zobrazení na výšku.
2	Slot pro zobrazení na šířku	Sem vložíte stojan, pokud chcete počítač používat zobrazení na šířku.

Pohled zleva (bez stojanu)



Č.	Ikona	Položka	Popis
1		Porty USB 3.0	Připojení k zařízením USB. Když používáte porty USB na kolébce, musíte zapojit napájecí adaptér.
2		Port HDMI	Podporuje připojení digitálního videa ve vysokém rozlišení.
3		Port externího zobrazovacího zařízení (VGA)	Umožňuje připojení zobrazovacího zařízení (například externího monitoru nebo projektoru LCD).
4		Port Ethernet (RJ-45)	Slouží k připojení počítače k síti Ethernet 10/100.
5		Vstupní napájecí konektor	Zajišťuje napájení kolébky.

Informace na USB 3.0

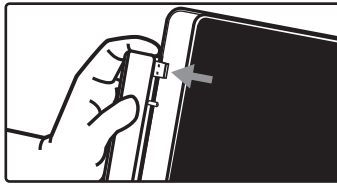
- Porty kompatibilní s USB 3.0 jsou modré.
- Kompatibilní se zařízeními USB 3.0 a dřívějšími.
- Pro optimální výkon používejte zařízení certifikované pro USB 3.0.
- Definováno specifikací USB 3.0 (SuperSpeed USB).

Připojení počítače ke kolébce

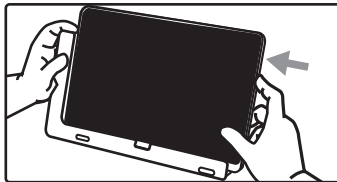
Tato mnohapolohová kolébka umožňuje snadné dokování vašeho počítače, protože si nemusíte dělat starosti se zarovnáním portů a konektorů nebo umístěním počítače ve správném úhlu.

Pro vložení počítače do kolébky postupujte následovně:

1. Umístěte kolébku na šířku. Umístěte počítač do kanálku kolébky s klávesou Windows dole. Konektor USB kolébky a výstupní napájecí konektor jsou nyní zarovnaný s portem USB a vstupním napájecím konektorem počítače.

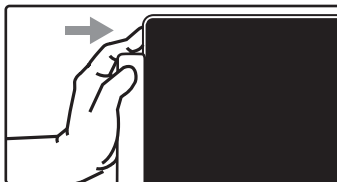


2. Zasuňte počítač doleva, dokud se nezastaví (konektor USB kolébky a výstupní napájecí konektor by neměly být vidět).

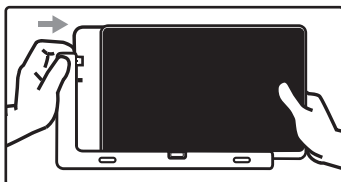


Pro vyjmutí počítače z kolébky postupujte následovně:

1. Umístěte kolébku na šířku. Držte kolébku jednou rukou a zatlačte na počítač podle obrázku.



2. Ujistěte se, že se počítač uvolnil z konektoru USB kolébky a zvedněte počítač z kolébky.



OBNOVENÍ

Pokud máte se svým počítačem potíže a časté otázky vám nepomohly, můžete počítač „obnovit“ – tzn. vrátit jej do dřívějšího stavu.

Tato část popisuje, jaké nástroje pro obnovení jsou k dispozici ve vašem počítači. Acer poskytuje nástroj *Acer Recovery Management*, který vám umožňuje vytvořit *zálohu pro obnovení*, *zálohu ovladačů a aplikací* a zahájit možnosti obnovení, ať již pomocí nástrojů Windows, nebo zálohy pro obnovení.



Poznámka

Acer Recovery Management je k dispozici pouze s předinstalovaným operačním systémem Windows.



Důležité

Doporučujeme vám, abyste si vytvořili zálohu pro obnovení a zálohu ovladačů a aplikací co nejdříve.

V některých situacích bude úplné obnovení vyžadovat zálohu pro obnovení z USB.

Vytvoření zálohy pro obnovení

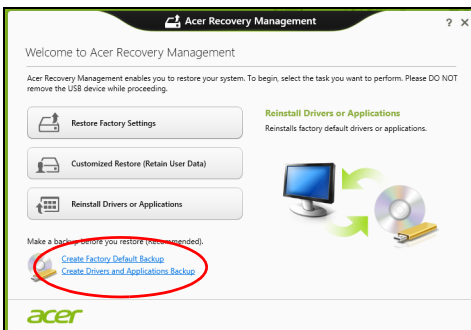
Abyste mohli systém přeinstalovat pomocí paměťové jednotky USB, musíte nejprve vytvořit zálohu pro obnovení. Záloha pro obnovení zahrnuje celý původní obsah pevného disku vašeho počítače včetně operačního systému Windows a softwaru a ovladačů z výrobního závodu. Pomocí této zálohy obnovíte počítač do stavu, ve kterém byl při dodání, a máte tak možnost zachovat všechna nastavení a osobní data.



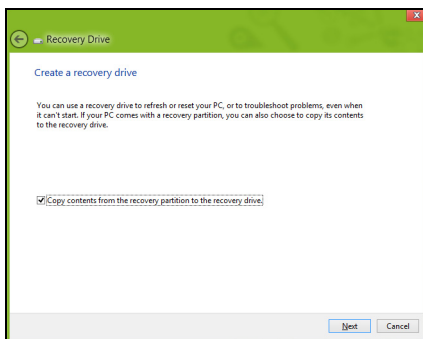
Poznámka

Ujistěte se, že máte jednotku USB s kapacitou nejméně 16 GB.

1. Na úvodní obrazovce zadejte „Recovery“ a potom v seznamu aplikací klikněte na **Acer Recovery Management**.



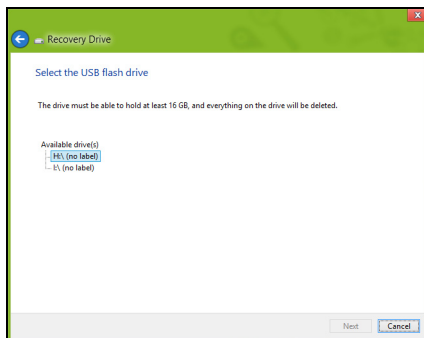
2. Klikněte na možnost **Vytvoření zálohy s výchozím nastavením z výroby**. Otevře se okno *Obnovovací disk*.



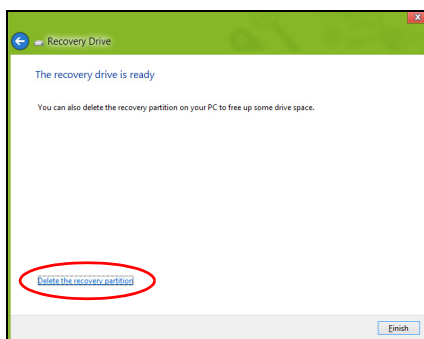
Ujistěte se, že je vybrána možnost **Kopírovat obsah z oddílu pro obnovení na jednotku pro obnovení**. Jedná se o nejkompletnější a nejbezpečnější zálohování pro obnovení.

3. Zapijte jednotku USB, potom klepněte na položku **Další**.

- Ujistěte se, že je na jednotce USB dostatek volného místa, a teprve potom pokračujte. Zálohování pro obnovení vyžaduje nejméně 16 GB úložného místa



4. Průběh zálohování se zobrazí na obrazovce.
5. Provádějte proces, dokud nebude dokončen.
6. Po vytvoření zálohy pro obnovení si můžete zvolit, že informace pro obnovení z počítače vymažete. Pokud tyto informace odstraníte, můžete pro obnovení počítače použít pouze zálohu pro obnovení na USB, pokud jednotku USB ztratíte nebo vymažete, nemůžete počítač obnovit.



7. Jednotku USB vypojte a jasně ji označte.



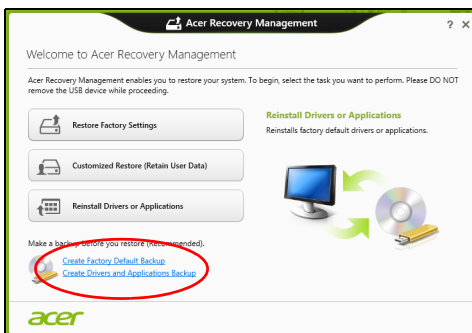
Důležité

Zálohu označte jedinečným popisem jako např. „Záloha pro obnovu Windows“. Zálohy si uložte na bezpečné místo, které si budete pamatovat.

Vytvoření zálohy ovladačů a aplikací

Pro vytvoření zálohy ovladačů a aplikací, která obsahuje software a ovladače z výrobního závodu, jež váš počítač potřebuje, můžete použít buď paměťovou jednotku USB, nebo, pokud váš počítač má zapisovací jednotku DVD, jeden nebo více zapisovatelných disků DVD.

1. Na *úvodní* obrazovce zadejte „Recovery“ a potom v seznamu aplikací klikněte na **Acer Recovery Management**.



2. Klikněte na možnost **Vytvoření zálohy s ovladači a aplikacemi**.

Zapojte jednotku USB nebo vložte prázdný disk DVD do optické jednotky a klikněte na položku **Další**.

- Pokud používáte jednotku USB, ujistěte se, je na ní dostatek volného místa, a teprve potom pokračujte.



- Pokud používáte disky DVD, je v něm také uveden počet prázdných, zapisovatelných disků, který bude zapotřebí k dokončení disků pro obnovení. Ujistěte se, že máte požadovaný počet identických, prázdných disků.



3. Pro zkopírování souborů klikněte na položku **Start**. Průběh zálohování se zobrazí na obrazovce.

4. Provádějte proces, dokud nebude dokončen:

- Pokud používáte optické disky, jednotka po vypálení každý disk vysune. Vyjměte disk z jednotky a označte jej permanentním popisovačem.

Je-li zapotřebí více disků, vložte při zobrazení výzvy další disk a klepněte na **OK**. Pokračujte, dokud nebude celý proces dokončen.

- Pokud používáte jednotku USB, vypojte ji a jasně ji označte.



Důležité

Zálohu označte jedinečným popisem jako např. „Záloha pro ovladače a aplikace“. Zálohy si uložte na bezpečné místo, které si budete pamatovat.

Obnovení systému

Obnovení vašeho systému:

1. Provedení menších oprav.

Pokud přestaly správně pracovat pouze jedna nebo dvě položky softwaru nebo hardwaru, může se problém vyřešit přeinstalováním softwaru nebo ovladačů zařízení.

Pokud jde o přeinstalování softwaru a ovladačů, které byly předinstalovány při výrobě, viz část **Opětná instalace ovladačů a aplikací na straně 30**.

Pokyny k přeinstalování softwaru a ovladačů, které nebyly předinstalovány, najdete v dokumentaci k příslušnému produktu nebo na webových stránkách podpory.

2. Obnova předchozího stavu systému.

Pokud přeinstalování softwaru či ovladačů nepomůže, je možné problém vyřešit vrácením systému do předchozího stavu, kdy vše fungovalo správně.

Pokyny najdete v části **Návrat na dřívější snímek systému na straně 31**.

3. Resetujte svůj operační systém.

Pokud se problém nepodařilo vyřešit jinak a chcete systém vrátit do stavu z výroby, ale zachovat své uživatelské informace, viz část **„Vrácení systému do stavu z výroby na straně 32“**.

4. Vrácení systému do stavu z výroby.

Pokud se problém nepodařilo vyřešit jinak a chcete systém vrátit do stavu z výroby, viz část **Vrácení systému do stavu z výroby na straně 32**.

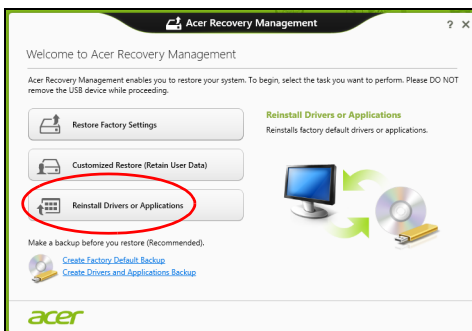
Opětná instalace ovladačů a aplikací

V rámci odstraňování potíží může být nutné přeinstalovat aplikace a ovladače zařízení, které byly na počítači předinstalovány při výrobě. Opětnou instalaci můžete provést pomocí pevného disku nebo pomocí vytvořené zálohy.

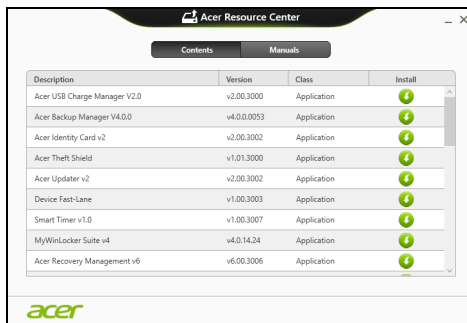
- Další aplikace – Pokud potřebujete přeinstalovat software, který na vašem počítači nebyl předinstalován, postupujte podle pokynů pro instalaci takového softwaru.
- Nové ovladače zařízení – Pokud potřebujete přeinstalovat ovladače zařízení, které na vašem počítači nebyly předinstalovány, postupujte podle pokynů poskytnutých se zařízením.

Pokud provádíte přeinstalaci pomocí Windows a informace pro obnovení jsou uloženy v počítači:

- Na úvodní obrazovce zadejte „Recovery“ a potom v seznamu aplikací klikněte na **Acer Recovery Management**.



- Klikněte na položku **Opětná instalace ovladačů či aplikací**.
- Měla by se zobrazit část **Obsah v Centru informací Acer**.



- Klepněte na ikonu **instalovat** položky, kterou chcete nainstalovat, a potom podle pokynů na obrazovce dokončete instalaci. Tento krok opakujte pro každou položku, kterou chcete přeinstalovat.

Návrat na dřívější snímek systému

Obnovení systému Microsoft pravidelně pořizuje „snímek“ nastavení vašeho systému a ukládá je jako body obnovení. U většiny problémů se softwarem, které nelze snadno vyřešit, se můžete vrátit na některý z těchto bodů obnovení, abyste systém znovu uvedli do provozu.

Systém Windows automaticky vytvoří další bod obnovy každý den a také pokaždé, když nainstalujete software nebo ovladače zařízení.



Poznámka

Další informace o používání Obnovy systému Microsoft získáte, když na *úvodní* obrazovce zadáte „Nápověda“ a potom v seznamu aplikací kliknete na položku **Nápověda a podpora**. Do pole Hledat v nápovědě zadejte „obnova systému Windows“ a stiskněte tlačítko **Enter**.

Návrat na bod obnovy

1. Na *úvodní* obrazovce zadejte „Ovládací panely“ a potom v seznamu aplikací klikněte na **Ovládací panely**.
2. Klikněte na položku **Systém a zabezpečení** > **Centrum akcí** a potom klepněte na položku **Obnova** ve spodní části okna.
3. Klepněte na položku **Spustit nástroj Obnova systému** a potom klepněte na tlačítko **Další**.
4. Klikněte na poslední bod obnovy (v době, kdy váš systém pracoval správně), klikněte na položku **Další** a potom **Dokončit**.
5. V okně pro potvrzení klikněte na tlačítko **Ano**. Váš systém je obnoven pomocí zadaného bodu obnovy. Tento proces může trvat několik minut a může vyžadovat restartování počítače.

Vrácení systému do stavu z výroby

Pokud počítač vykazuje problémy, které nelze jinými metodami odstranit, budete možná muset přeinstalovat vše, abyste systém vrátili do stavu z výroby. Obnova můžete provést pomocí pevného disku nebo pomocí vytvořené zálohy pro obnovu.

- Pokud stále můžete spustit Windows a máte disky DVD pro obnovu systému dodané s počítačem, viz **Obnova z disků DVD pro obnovu systému na straně 33**.
- Pokud je systém Windows funkční a neodstranili jste oddíl pro obnovu, viz **Obnova z Windows na straně 33**.

Obnova z disků DVD pro obnovení systému



Poznámka

Tento oddíl se na váš model nemusí vztahovat.

Váš počítač je dodán s disky DVD pro obnovení systému, ale neobsahuje jednotku optických disků (ODD). Získejte externí ODD a proveďte následující kroky pro obnovení počítače na podmínky z výroby:

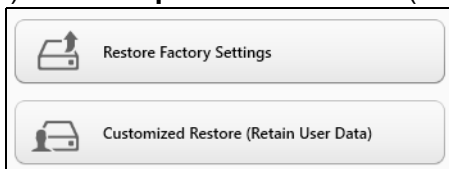
1. Úplně počítač stisknutím a podržením tlačítka napájení po dobu delší 4 sekund nebo klepněte na položky ovládací tlačítko **Nastavení > Změnit nastavení počítače > Obecné**. V části „Pokročilé spuštění“ klepněte na položku **Restartovat nyní**. Zobrazí se obrazovka „Zvolte možnost“. Klepněte na položku **Vypnout počítač**.
 2. Připojte ODD k počítači.
 3. Vstupte do systému BIOS počítače – stiskněte a přidržte tlačítko **Napájení** a **Zvýšení hlasitosti** (po stisknutí obě tlačítka uvolněte).
 4. Vyberte možnost **Boot** v levém okně.
 5. V části „Pořadí priority spouštění“ pomocí uvedených pokynů přesuňte **EFI DVD/CDROM** na první pozici.
 6. V levém okně vyberte možnost **Konec** a na pravé straně vyberte možnost **Ukončit s uložením změn**.
- Vložte DVD označené „Systémové DVD“ a postupujte podle pokynů na obrazovce pro provedení procesu obnovení.

Obnova z Windows

Spustěte Acer Recovery Management:

- Na *úvodní* obrazovce zadejte „Recovery“ a potom v seznamu aplikací klikněte na **Acer Recovery Management**.

K dispozici jsou dvě možnosti, **Obnovit nastavení z výroby** (resetovat počítač) nebo **Přizpůsobit obnovení** (obnovit počítač).

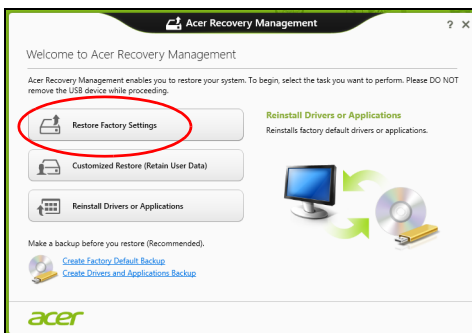


Při **obnovení nastavení z výroby** bude vše odstraněno z vašeho pevného disku, potom se znovu nainstaluje systém Windows a veškerý software a ovladače, které byly na vašem systému předinstalovány. Pokud máte přístup k důležitým souborům na pevném disku, zázlohujte si je nyní. Viz **Obnovení nastavení z výroby pomocí nástroje Acer Recovery Management na straně 34**.

Funkce přizpůsobit obnovení se pokusí zachovat vaše soubory (uživatelská data), ale přeinstaluje všechny software a ovladače. Software nainstalovaný od zakoupení počítače bude odstraněn (kromě softwaru nainstalovaného z Windows Store). Viz **Přizpůsobené obnovení pomocí nástroje Acer Recovery Management na straně 35**.

Obnovení nastavení z výroby pomocí nástroje Acer Recovery Management

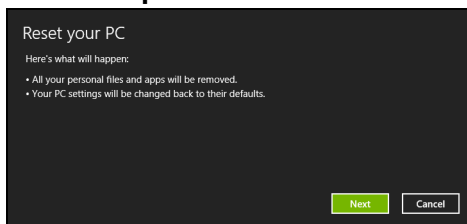
1. Klikněte na položku **Obnovit nastavení z výroby**.



Důležité

„Obnovit nastavení z výroby“ vymaže všechny soubory na vašem pevném disku.

2. Otevře se okno **Obnovit počítač do továrního nastavení.**



Obrázky jsou pouze orientační.

3. Klikněte na položku **Další**, potom zvolte, jak soubory odstranit:

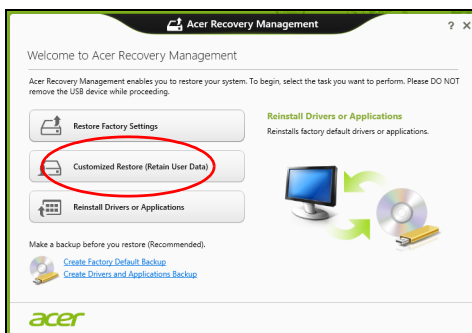
- Funkce **Jednoduše odstranit mé soubory** rychle vymaže všechny soubory před obnovením počítače a trvá asi 30 minut.
- Funkce **Plně jednotku vyčistit** úplně vyčistí disk po tom, co je každý soubor vymazán, takže po obnovení nejsou vidět žádné soubory. Vyčištění disku trvá mnohem déle, až 5 hodin, ale je mnohem bezpečnější, protože staré soubory jsou kompletně odstraněny.

4. Klikněte na položku **Resetovat**.

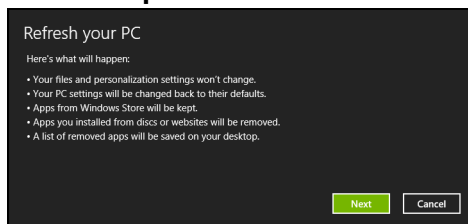
- Proces obnovy začne restartováním počítače, potom pokračuje kopírováním souborů na pevný disk.
- Po provedení obnovy můžete začít počítač používat opakováním procesu prvního spuštění.

Přizpůsobené obnovení pomocí nástroje Acer Recovery Management

- Klikněte na položku **Přizpůsobit obnovení (zachovat uživatelská data)**.



2. Otevře se okno **Obnovit počítač**.



3. Klikněte na položku **Další** a potom klikněte na položku **Obnovit**.

4. Proces obnovy začne restartováním počítače, potom pokračuje kopírováním souborů na pevný disk. Tato operace trvá přibližně 30 minut.

PŘIPOJENÍ K INTERNETU



Poznámka

Informace v tomto oddíle se na váš počítač nemusí vztahovat.

Tato kapitola obsahuje základní informace o typech připojení a nastavení připojení k internetu. Podrobnější informace najdete v části **Síťová připojení na straně 79**.

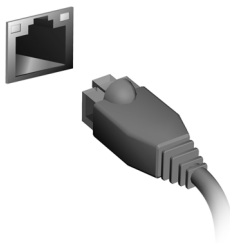
Připojení kabelem

Vestavěná síťová funkce

Vestavěná síťová funkce umožňuje snadné připojení počítače k internetu pomocí kabelu.

Ale nejprve vás bude muset doma nebo v kanceláři navštívit zaměstnanec poskytovatele internetových služeb – obvykle telefonní nebo kabelová společnost – a nastavit internetovou službu. ISP nainstaluje malou krabičku, která je označována jako směrovač (neboli router), který vám umožňuje připojení k Internetu.

Po nastavení směrovače stačí zapojit jeden konec síťového kabelu do síťového portu počítače a druhý konec do portu směrovače. (Viz obrázek níže.) Poté budete připraveni připojit se online.



Bezdrátové připojení

Připojení k bezdrátové síti LAN

Bezdrátová síť LAN (nebo WLAN) je *bezdrátová místní síť*, kterou lze propojit dva nebo více počítačů bez použití kabelů. Po připojení k síti WLAN získáte přístup k internetu. Můžete také sdílet soubory, jiná zařízení a dokonce vlastní internetové připojení.



Upozornění

Používání bezdrátových zařízení v letadle může být zakázáno. Všechna bezdrátová zařízení musí být před nastoupením do letadla a během vzletu vypnuta, neboť by mohlo dojít k ohrožení provozu letadla, narušení komunikace, a dokonce i porušení zákona. Bezdrátové zařízení počítače můžete zapnout, pouze pokud vás palubní personál informoval, že je to bezpečné.

Bezdrátové připojení je na počítači ve výchozím nastavení zapnuto a systém Windows během nastavení detekuje a zobrazí seznam dostupných sítí. Vyberte síť a zadejte heslo, je-li vyžadováno.

Notebooky Acer mají klávesovou zkratku pro *režim Letadlo*, který slouží k zapnutí nebo vypnutí síťového připojení. Pro vypnutí/zapnutí bezdrátové sítě nebo správu sdíleného obsahu v síti můžete použít možnosti správy sítě. Na obrazovce *Start* začněte psát „bezdrátové“ a poté vyberte možnost **Připojit k síti** nebo **Změnit nastavení Wi-Fi**. V opačném případě spusťte aplikaci Internet Explorer a postupujte podle pokynů.



Poznámka

Podrobnosti o připojení k internetu si vyžádejte u poskytovatele internetových služeb (ISP) nebo je naleznete v dokumentaci směrovače.

Připojení k síti 3G

Pokud má počítač slot na SIM karty, můžete se k internetu připojit pomocí sítě 3G (mobilní telefon). K tomu potřebujete kompatibilní SIM kartu a datovou smlouvu s poskytovatelem mobilní sítě.



Poznámka

Podrobnosti o připojení k internetu prostřednictvím sítě 3G si vyžádejte u poskytovatele mobilní sítě.

POUŽÍVÁNÍ PŘIPOJENÍ BLUETOOTH

Bluetooth je technologie, která vám umožňuje bezdrátově přenášet data na krátkou vzdálenost mezi mnoha typy zařízení. K zařízením, která jsou vybavena technologií Bluetooth, patří počítače, mobilní telefony, tablety, bezdrátová sluchátka a klávesnice.

Pokud chcete Bluetooth použít, zajistěte:

1. Povolení Bluetooth na obou zařízeních.
2. „Spárování“ (propojení) vašich zařízení.

Povolení a zakázání Bluetooth

Adaptér Bluetooth je nutné povolit na obou zařízeních. U vašeho počítače se může jednat o externí vypínač, softwarové nastavení nebo samostatný hardwarový klíč Bluetooth zapojený do portu USB počítače (pokud není k dispozici interní adaptér Bluetooth).



Poznámka

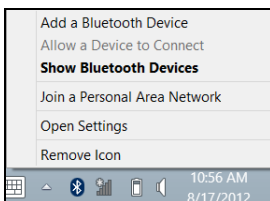
Chcete-li zjistit, jak zapnout adaptér Bluetooth, podívejte se do návodu k použití pro vaše zařízení.

Povolení Bluetooth z Windows 8.1

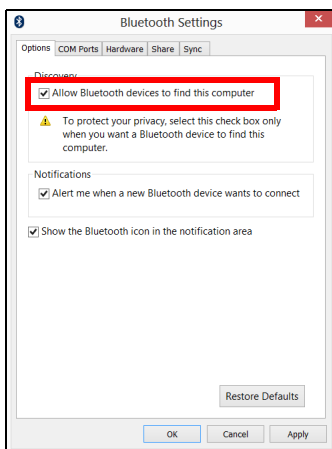
Bluetooth je ve vašem počítači ve výchozím nastavení zakázán. Chcete-li adaptér Bluetooth počítače povolit, proveďte následující:

1. Otevřete ovládací tlačítka a vyberte **Nastavení > Změnit nastavení počítače > Bezdrátová síť**; ve výsledcích klepněte na položku **Bezdrátová síť**.
2. Klepněte na přepínač vedle položky **Bluetooth** pro povolení nebo zakázání funkce.

3. Potom v oznamovací oblasti plochy klepněte na ikonu Bluetooth a vyberte možnost **Open Settings (Otevřít nastavení)**.



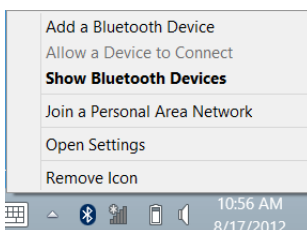
4. Zaškrtněte políčko **Povolit zařízením Bluetooth vyhledání tohoto počítače**, klikněte na položku **Použít** a potom klikněte na tlačítko **OK**.



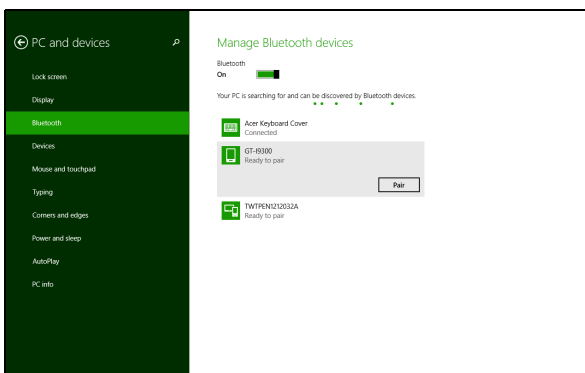
Přidání zařízení Bluetooth

Každé nové zařízení musí být nejprve „spárováno“ s adaptérem Bluetooth ve vašem počítači. To znamená, že jej musíte nejprve z bezpečnostních důvodů ověřit. Spárování se provede pouze jednou. Potom již pro spojení stačí zapnout adaptér Bluetooth v obou zařízeních.

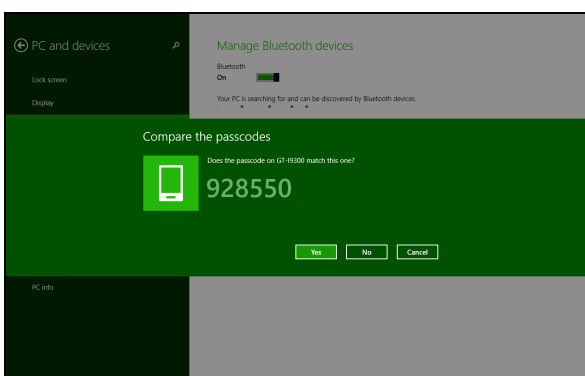
V oznamovací oblasti klepněte na ikonu Bluetooth a vyberte možnost **Přidat zařízení Bluetooth**.



Klepněte na zařízení, které chcete přidat.



V počítači se zobrazí kód, který by měl odpovídat kódu zobrazenému na vašem zařízení. Vyberte možnost **Ano**. Potom přijmeme párování z vašeho zařízení.

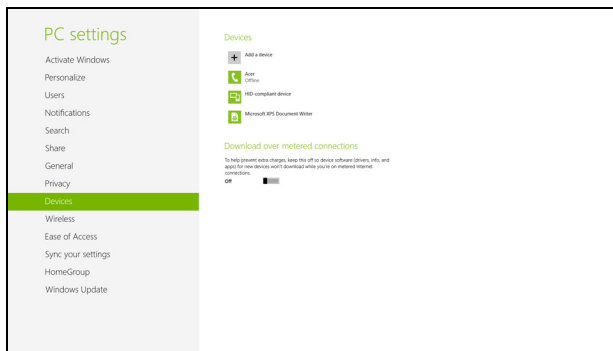




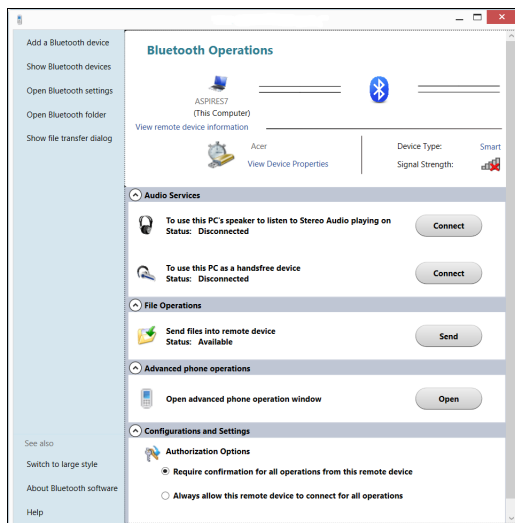
Poznámka

Některá zařízení používají starší verze technologie Bluetooth, která vyžadují zadání kódu PIN na obou zařízeních. Pokud v případě některého zařízení není možné nic zadat (například u sluchátek), je v zařízení zakódováno heslo (obvykle „0000“ nebo „1234“). Další informace najdete v uživatelské příručce k vašemu zařízení.

Vaše zařízení se zobrazí v seznamu zařízení, pokud bylo úspěšně spárováno. Otevřete **Ovládací panely** a v části **Hardware a zvuk** klikněte na položku **Zobrazit zařízení a tiskárny**. Pravým tlačítkem klikněte na zařízení a vyberte možnost **Advanced Operations (Pokročilé operace) > Connect to operation window (Připojit k oknu operací)**.



Okno operací vám umožňuje přehrávat hudbu a zvuk ze zařízení pomocí vašeho počítače, odesílat soubory do zařízení a měnit nastavení Bluetooth.



NÁSTROJ BIOS

Nástroj BIOS je program pro konfigurování hardwaru, který je zabudován do systému BIOS počítače.

Váš počítač již byl správně nakonfigurován a optimalizován, takže tento nástroj nemusíte spouštět. Můžete jej však spustit, jestliže budete mít problémy s konfigurací.

Chcete-li vstoupit do nástroje BIOS, postupujte následovně:

- Zajistěte, aby váš počítač byl úplně vypnutý (**Viz část Zapnutí a vypnutí počítače na straně 6**). Stiskněte a podržte tlačítko Zvýšení hlasitosti a potom stiskněte tlačítko napájení. Obě tlačítka uvolněte.

Pořadí spouštění

Pro nastavení pořadí spouštění v nástroji BIOS aktivujte nástroj BIOS, potom vyberte možnost **Boot** v levém okně. V části „Boot priority order“ změňte pořadí podle potřeby.

Nastavení hesel

Pro nastavení hesla při spouštění aktivujte nástroj BIOS, potom v levém okně vyberte možnost **Security**. V části „Set Supervisor Password“ vyberte **Enter**. Zadejte požadované heslo a vyberte **OK**. V části „Password on Boot:“ nastavte možnost na **Enabled**.

Bezpečnost počítače i dat...



V této části najdete:

- Jak počítač zabezpečit
- Nastavení hesel
- Co si musíte připravit, když se chystáte na cesty
- Jak maximálně využívat baterii

ACER PROSHIELD

Přehled

Acer ProShield je vestavěné univerzální bezpečnostní řešení, které se zabývá následujícími oblastmi zranitelnosti:

- Zabezpečení zařízení před neoprávněným přístupem
- Ochrana místního úložiště
- Zabezpečení sítě

Acer ProShield obsahuje pět modulů, které vaše zařízení zabezpečí před neoprávněným přístupem a obtěžováním.



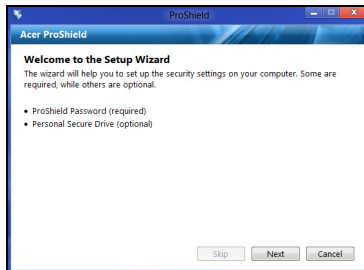
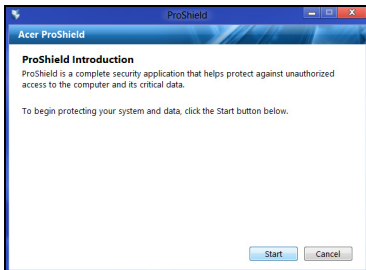
Poznámka

Váš počítač nemusí mít všechny moduly uvedené níže. Ve specifikacích ke svému počítači zjistíte, které moduly jsou podporovány.

- Správce pověření – Heslo, Registrace otisků prstů (pokud váš počítač má čtečku otisků prstů), Konfigurace online účtů
- Ověřování před zaváděním systému – Pořadí spouštění a zabezpečení zařízení
- Ochrana dat – Osobní zabezpečený disk, šifrování souboru nebo složky
- Odstranění dat – Skartovač souborů
- Informace – O tomto softwaru

Nastavení nástroje Acer ProShield

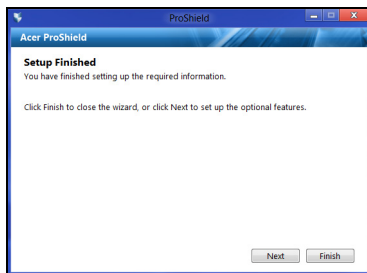
Při prvním spuštění nástroje Acer ProShield budete provedeni průvodcem nastavením, který vám umožní nastavit parametry nástroje Acer ProShield. Začněte klepnutím na položku **Start**. Budete požádáni o nastavení hesla a můžete si vytvořit osobní zabezpečený disk.



Poznámka

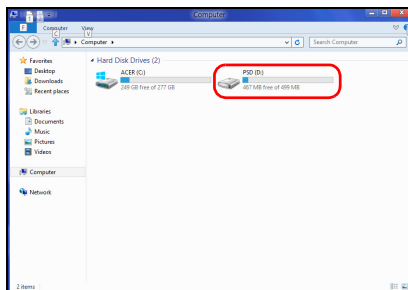
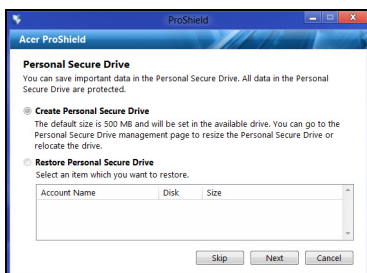
Vyberte si heslo, které si zapamatujete, ale které je nesnadné odhadnout. Nepoužívejte slova, která lze najít ve slovníku. Doporučujeme použít kombinaci písmen a čísel.

Jakmile si heslo nastavíte, můžete klepnout na položku **Další** a nastavit si osobní zabezpečený disk nebo klepnutím na položku **Dokončit** průvodce ukončit.

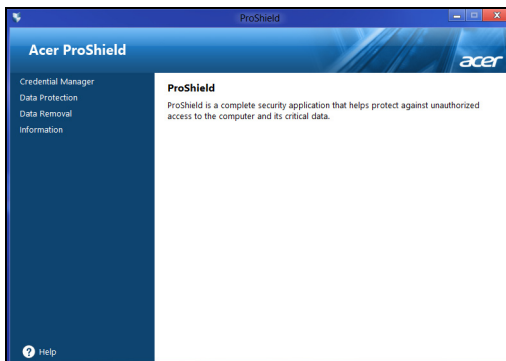


Osobní zabezpečený disk

Osobní zabezpečený disk (PSD) je bezpečný oddíl vašeho pevného disku, ve kterém můžete ukládat soubory. Přístup do PSD je možný pouze pomocí hesla nebo ověřování na základě otisků prstů.



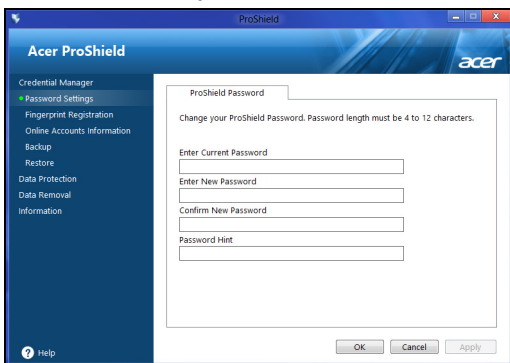
Po nastavení můžete přejít na ProShield Console a spravovat svůj počítač nebo provádět změny v nastavení.



Ke změnám použijte nabídku v levém podokně.

Správce pověření

Zde můžete nastavit a spravovat svá pověření, včetně Ověřování otisků prstů před zaváděním systému.



Můžete měnit hesla pro nástroj ProShield a Windows, registrovat otisky prstů, spravovat informace o online účtech a zálohovat nebo obnovovat informace o pověření.

Registrace otisků prstů*

* (pouze pokud váš počítač má čtečku otisků prstů)

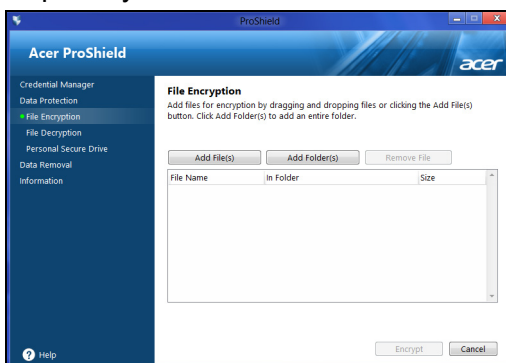
Čtečku otisků prstů můžete používat pro zabezpečení počítače před neoprávněným přístupem. Zaregistrujte dva nebo více otisků prstů, které lze potom používat pro přístup k počítači při spouštění místo hesla.



Pro více informací klepněte na položku **Výukový program registrace**.

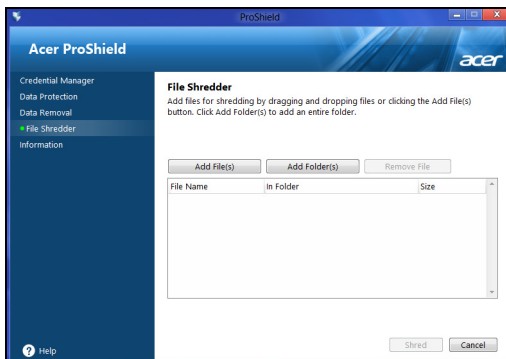
Ochrana dat

Zde můžete vybrat soubory pro šifrování nebo dešifrování a spravovat svůj osobní zabezpečený disk.



Odstranění dat

Zde je možné vybrat soubory ke kompletnímu odstranění z pevného disku. Skartovač souborů přepisuje data tak, aby je nebylo možné obnovit.



Upozornění

Ujistěte se, že jste vybrali pouze informace, které opravdu chcete skartovat. Po skartování souboru nebo složky není možné data obnovit.

ZABEZPEČENÍ POČÍTAČE

Počítač je cenná investice, o kterou je třeba pečovat. Dále v textu uvádíme informace o ochraně a péči o počítač.

Použití hesla

Hesla chrání počítač před nepovoleným přístupem. Nastavením těchto hesel lze vytvořit několik různých úrovní ochrany počítače a dat:

- Heslo správce zabraňuje nepovolenému přístupu k nástroji BIOS. Toto heslo je třeba po nastavení zadat vždy, když chcete získat přístup k nástroji BIOS. **Viz část Nástroj BIOS na straně 45.**
- Heslo uživatele chrání počítač před neoprávněným použitím. Kombinací tohoto hesla a kontrolních bodů hesla při spuštění a přepínání počítače z režimu hibernace (je-li k dispozici) lze zajistit maximální bezpečnost.
- Heslo pro spuštění chrání počítač před neoprávněným použitím. Kombinací tohoto hesla a kontrolních bodů hesla při spuštění a přepínání počítače z režimu hibernace (je-li k dispozici) lze zajistit maximální bezpečnost.



Důležité

Nezapomeňte heslo správce! Pokud heslo zapomenete, obraťte se na prodejce nebo na autorizované servisní středisko.

Zadání hesel

Po nastavení hesla se uprostřed obrazovky zobrazí výzva k zadání hesla.

- Po nastavení hesla správce se zobrazí výzva, pokud při spuštění stisknete pro přístup k nástroji BIOS (**Viz část Nástroj BIOS na straně 45**).
- Chcete-li získat přístup k nástroji BIOS, zadejte heslo správce a stiskněte klávesu **<Enter>**. Jestliže uvedete nesprávné heslo, objeví se upozornění. Zadejte heslo znovu a stiskněte klávesu **<Enter>**.

- Po nastavení hesla uživatele a povolení parametru Heslo při spuštění se při spuštění zobrazí výzva.
- Chcete-li používat počítač, napište heslo uživatele a stiskněte klávesu <**Enter**>. Jestliže uvedete nesprávné heslo, objeví se upozornění. Zadejte heslo znovu a stiskněte klávesu <**Enter**>.



Důležité

Máte tři možnosti uvést heslo. Po každém nezdařilém pokusu stiskněte klávesu **Windows** a opakujte akci. Pokud zadáte třikrát nesprávné heslo, systém se zastaví. Vypněte počítač stisknutím a podržením tlačítka napájení déle než čtyři sekundy. Potom zapněte počítač a vstupte do nástroje BIOS, abyste to zkusili znovu.

ŘÍZENÍ SPOTŘEBY

Tento počítač je vybaven zabudovaným systémem řízení spotřeby, který trvale sleduje aktivitu systému. Aktivita systému znamená jakoukoli aktivitu jednoho nebo více z následujících zařízení: klávesnice, myš, pevný disk, periferní zařízení připojená k počítači a obrazová paměť. Pokud není po určitou dobu zjištěna žádná aktivita, počítač zastaví některá nebo všechna zařízení, aby ušetřil energii.

Úsporný režim

Zakázat Rychlé spuštění

Váš počítač používá funkci Rychlé spuštění, aby se mohl rychle spustit, ale používá také malé množství energie pro kontrolu signálů ke spuštění. Tyto kontroly pomalu vyčerpávají energii z baterie počítače.

Pokud chcete snížit napájecí požadavky počítače a jeho ekologický dopad, funkci Rychlé spuštění vypněte:

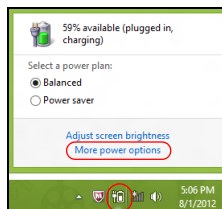


Poznámka

Pokud je funkce Rychlé spuštění vypnutá, bude počítači spuštění z režimu spánku trvat déle.

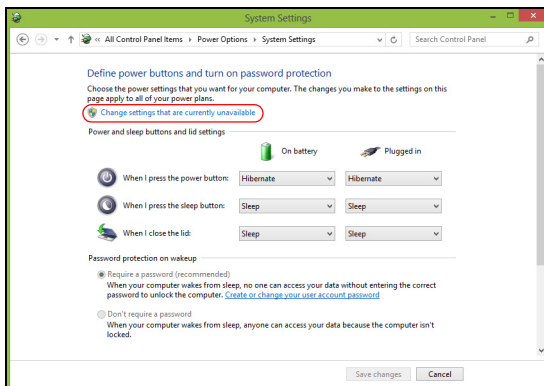
Váš počítač se také nespustí, pokud obdrží pokyn ke spuštění přes síť (Wake on LAN (Spuštění přes LAN)).

1. Otevřete plochu.
2. Klepněte na položku **Možnosti napájení** v oznamovací oblasti.
3. Vyberte položku **Další možnosti napájení**.

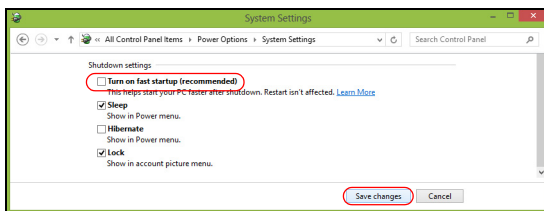


4. Vyberte položku **Nastavení tlačítek napájení**.

5. Vyberte položku **Změnit nastavení, které nyní není k dispozici**.



6. Přejděte dolů a zakažte **Zapnout rychlé spuštění**.



7. Zvolte možnost **Uložit změny**.

JEDNOTKA BATERIOVÝCH ZDROJŮ

Počítač využívá integrovanou baterii zajišťující dlouhou dobu provozu mezi nabíjením.

Vlastnosti jednotky bateriových zdrojů

Jednotka bateriových zdrojů má tyto vlastnosti:

- Je vyrobena podle současných standardních technologií.
- Signalizuje vybití.

Baterie se nabíjí vždy, když je počítač připojen k síti prostřednictvím síťového adaptéru. Tento počítač podporuje dobíjení za provozu a umožňuje uživateli dobíjet baterii bez přerušení práce s počítačem. U vypnutého počítače je ovšem dobíjení podstatně rychlejší.



Poznámka

Na konci pracovního dne doporučujeme baterii dobít. Před cestováním lze nabíjením přes noc zajistit plné nabití baterie.

Příprava nové jednotky bateriových zdrojů

Před prvním použitím nové jednotky bateriových zdrojů je třeba provést následující postup přípravy:

1. Připojte síťový adaptér a baterii zcela dobijte.
2. Odpojte síťový adaptér.
3. Zapněte počítač a používejte napájení z baterie.
4. Baterii zcela vybijte, dokud počítač nezačne signalizovat vybití baterie.
5. Znovu připojte adaptér střídavého proudu a baterii zcela dobijte.

Tímto postupem baterii třikrát vybijte a dobijte.

Tuto přípravu provádějte u všech nových baterií nebo u baterie, která nebyla delší dobu používána.



Upozornění

Nevystavujte jednotku bateriových zdrojů teplotám pod 0°C (32°F) nebo nad 45°C (113°F). Extrémní teploty mohou mít na jednotku bateriových zdrojů negativní vliv.

Při dodržení pokynů pro přípravu bude možné baterii dobít na maximální kapacitu. Při nedodržení těchto pokynů nebude možné baterii dobít na maximální kapacitu a rovněž se tak zkracuje provozní životnost baterie.

Provozní životnost baterie mohou rovněž negativně ovlivnit následující způsoby používání:

- Trvalé napájení počítače střídavým proudem z elektrické zásuvky.
- Zanedbání úplného opakovaného vybití a dobití baterie (viz výše).
- Časté používání – čím častěji baterii používáte, tím se rychleji zkracuje provozní životnost. Životnost běžné počítačové baterie je více než 1 000 dobíjecích cyklů.

Optimalizace životnosti baterie

Optimalizace životnosti baterie umožňuje maximálně využít provozních možností baterie, prodloužit cyklus dobíjení a zvýšit účinnost dobíjení. Doporučujeme dodržovat následující zásady:

- K napájení počítače používejte co nejčastěji střídavý proud z elektrické zásuvky a šetřete baterii pro mobilní použití.
- Vyjměte nepoužívanou kartu PC, která neustále spotřebovává energii (u vybraných modelů).
- Počítač uložte na chladném suchém místě. Doporučená teplota je 10°C (50°F) až 30°C (86°F). Při vyšších teplotách dochází k rychlejšímu samovolnému vybití baterie.
- Nadměrné dobíjení zkracuje životnost baterie.
- Pečujte o adaptér střídavého napětí a o baterii.

Kontrola napájení z baterie

Měřič napájení (systém Windows) udává aktuální úroveň napájení z baterie. Chcete-li zjistit aktuální úroveň dobití baterie, umístěte kurzor nad ikonu baterie/napájení na hlavním panelu.

Upozornění na vybití baterie

Když používáte napájení z baterie, věnujte pozornost měření napájení Windows.



Upozornění

Jakmile začne počítač upozorňovat na vybití baterie, připojte co nejdříve adaptér střídavého proudu. Pokud se po úplném vybití baterie počítač vypne, hrozí ztráta dat.

Když se zobrazí upozornění na vybití baterie, závisí doporučený postup na aktuální situaci uživatele:

Situace	Doporučená akce
Je k dispozici síťový adaptér i elektrická zásuvka.	<ol style="list-style-type: none"> 1. Připojte síťový adaptér k počítači a potom k elektrické zásuvce. 2. Uložte všechny nezbytné soubory. 3. Pokračujte v práci. <p>Chcete-li, aby se baterie dobíjela rychleji, vypněte počítač.</p>
Není k dispozici síťový adaptér nebo elektrická zásuvka.	<ol style="list-style-type: none"> 1. Uložte všechny nezbytné soubory. 2. Ukončete všechny spuštěné aplikace. 3. Vypněte počítač.

Porty a konektory...

V této části najdete:

- Informace o portech a konektorech ve vašem počítači

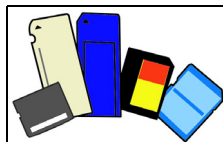
ČTEČKA PAMĚŤOVÝCH KARET

Možnosti připojení

Váš počítač má čtečku karet a další porty/konektory, které umožňují připojení periferních zařízení k počítači. Pokyny týkající se připojení různých externích zařízení k počítači naleznete v následující části.

Čtečka paměťových karet

Paměťové karty se používají v řadě digitálních fotoaparátů, PDA, přehrávačů MP3 a mobilních telefonů.



Vložení paměťové karty

1. Uchopte kartu tak, aby konektor mířil směrem k portu s konektory směrem dolů.
2. Kartu opatrně vložte do portu. Pokud zjistíte, že vložení karty vyžaduje vynaložení síly, pokuste se mírně změnit orientaci karty.
3. Zatlačte kartu tak, aby zaklapla na místo. Několik milimetrů karty bude ze slotu přesahovat.

Pokud na kartě jsou nějaké soubory, může se zobrazit okno *Automatické přehrání Windows* (to záleží na obsahu karty) s dotazem, zda si přejete použít určitý program k přístupu na obsah karty. Pokud je to vhodné, některou z možností vyberte, jinak vyberte možnost **Storno**. Pokud karta neobsahuje žádné soubory nebo obsahuje neznámé soubory, otevře se okno zobrazující obsah karty.

Karty SD, SDHC a SDXC

Různé typy karet SD mají rozdílnou kapacitu, i když mají stejný celkový vzhled. Karty SD mají kapacitu až 4 GB, karty SDHC mají kapacitu až 32 GB a karty SDXC mají kapacitu až 2048 GB (2 TB). Váš počítač disponuje čtečkou karet kompatibilní s SDHC nebo SDXC.

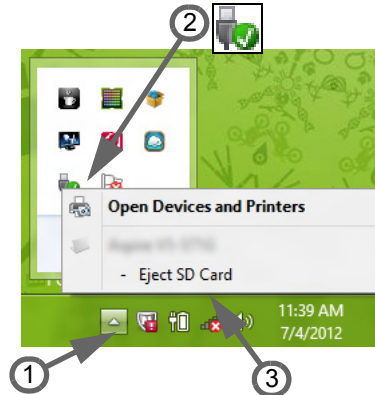


Poznámka

Paměťové karty SDXC lze používat pouze na čtečce kompatibilní s SDXC; karty SD a SDHC lze používat na libovolném typu.

Vyjmutí karty ze čtečky paměťových karet

1. Klikněte na šipku **Zobrazit skryté ikony** v oznamovací oblasti (vedle hodin).
2. Klikněte na ikonu **Bezpečně odebrat hardware**.
3. Klikněte na položku **Vysunout kartu SD** (nebo na název zařízení).
4. Počkejte, než se zobrazí zpráva *Nyní lze hardware bezpečně odebrat.*
5. Vyjměte kartu.



VIDEO A ZVUKOVÉ KONEKTORY

Připojte k monitor s portem VGA nebo DVI (typ podporovaného připojení závisí na konfiguraci počítače). S monitorem je obvykle dodáván příslušný kabel.

Pro připojení monitoru k počítači postupujte podle těchto kroků:

1. Ujistěte se, že je počítač vypnutý a monitor má vypnutý vypínač.
2. Připojte kabel videa do portu pro monitor na počítači. Připojený kabel zajistěte pomocí dodaných šroubků.
3. Zapojte napájecí kabel monitoru a zasuňte jej do řádně uzemněné síťové zásuvky.
4. Postupujte podle pokynů pro instalaci v uživatelské příručce pro monitor.
5. Zapněte napájení monitoru a potom počítače.
6. Ujistěte se, že aktuální rozlišení a obnovovací frekvence nepřesahují specifikace monitoru. V případě potřeby změňte nastavení zobrazení, které počítač využívá.



Poznámka

*Pro přístup na ovládací prvky zobrazení stiskněte klávesu Windows (☐) + W, zadejte „Zobrazení“ a potom klikněte na položku **Zobrazení**.*

Sluchátka a mikrofon

Tyto porty vám umožňují připojit zvuková zařízení. Pomocí portu pro sluchátka můžete připojit stereofonní sluchátka nebo aktivní reproduktory. Připojením zvukového zařízení do portu pro sluchátka se vypnou vestavěné reproduktory. Do portu pro mikrofon můžete připojit externí mikrofon pro monofonní nahrávání; připojením externího mikrofonu se vypne vestavěný mikrofon.



Poznámka

Některé počítače mají jeden „kombinovaný“ port, který vám umožňuje používat jednokolíková sluchátka s integrovaným mikrofonem. Tato sluchátka se nejčastěji používají se smartphony.

HDMI MICRO

HDMI (High-Definition Multimedia Interface) je vysoce kvalitní rozhraní pro přenos digitálního zvuku a obrazu. Rozhraní HDMI umožňuje propojit jakýkoli kompatibilní zdroj digitálního zvuku a obrazu, jako například počítač, zařízení set-top box, přehrávač DVD či přijímač A/V, a kompatibilní monitor pro digitální zvuk anebo obraz, jako například digitální televizor (DTV), pomocí jediného kabelu.

Díky jednomu kabelu je vše uspořádané, propojení je snadné a výsledkem je vynikající kvalita zvuku a obrazu.

Micro HDMI zajišťuje stejně vysokou kvalitu přehrávání jako standardní HDMI s menším konektorem, je ideální pro použití u tenkých a lehkých notebooků a tabletů.

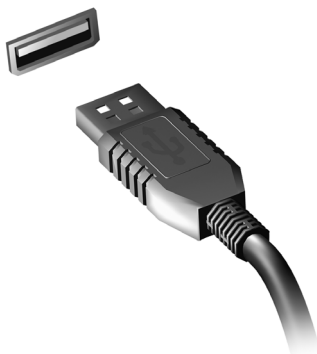


Poznámka

Adaptér HDMI Micro – HDMI je součástí jen u některých modelů.

UNIVERZÁLNÍ SÉRIOVÁ SBĚRNICE (USB)

Port USB je vysokorychlostní port, který umožňuje připojení periférií USB, jako je myš, externí klávesnice, další úložiště (externí pevné disky) nebo jiná kompatibilní zařízení.



Poznámka

Počítače Acer nyní disponují dvěma standardy USB: USB 2.0 (High-speed USB) a USB 3.0 (SuperSpeed USB). Porty USB 2.0 na počítačích Acer mají v portu černý jazýček, porty USB 3.0 mají modrý jazýček. Pro zajištění nejlepší výkonnosti by se zařízení USB 3.0 měla vždy zapojovat do portů USB 3.0. Podívejte se do dokumentace ke svému zařízení, abyste zjistili, jaký standard podporuje.

Pomocí portu USB můžete také nabíjet zařízení, jako jsou tablety, smartphony nebo další zařízení. Některé porty USB 3.0 podporují nabíjení zařízení, i když je počítač v režimu Hibernace nebo když je vypnutý. Dále je možné použít rozbočovač USB k připojení více zařízení k jednomu portu USB.



Důležité

Při vyjímání paměťového zařízení USB byste měli pravým tlačítkem myši kliknout na ikonu USB na hlavním panelu Windows a vybrat možnost „Vysunout <zařízení>“, a tak operačnímu systému sdělit, aby zařízení přestal používat, než jej vyndáte. Jinak byste mohli přijít o data nebo by se vaše periferní zařízení mohlo poškodit.

Máte otázku?

V této části najdete:

- Časté otázky
- Tipy pro používání Windows 8.1
- Informace o odstraňování problémů
- Jak se chránit, když jste online
- Kde najít kontaktní údaje servisního střediska Acer

ČASTÉ OTÁZKY

V následujícím seznamu jsou uvedeny situace, ke kterým může dojít při používání počítače. Ke každé situaci jsou uvedena snadná řešení.

Po zapnutí napájení se počítač nespustí ani nenastartuje.

Podívejte se na indikátor LED baterie na tlačítku napájení:

- Pokud indikátor nesvítí, počítač není připojen k napájení. Pokud používáte jako zdroj napájení baterii, je baterie pravděpodobně vybitá a nelze pomocí ní počítač napájet. Připojte adaptér střídavého proudu a dobijte baterii.

Na obrazovce nejsou zobrazeny žádné položky.

Systém řízení spotřeby počítače automaticky vypíná obrazovku za účelem úspory energie. Stiskněte tlačítko napájení pro opětné zapnutí displeje.

Pokud displej nelze opět zapnout stisknutím libovolné klávesy, může být příliš nízký jas. Klepněte na ovládací tlačítko **Nastavení** > **Obrazovka** pro nastavení úrovně jasu.

Z počítače není slyšet žádný zvuk.

Zkontrolujte následující možnosti:

- Pravděpodobně je ztlumená hlasitost. Podívejte se na ikonu ovládání hlasitosti (reproduktor) a klepněte na **ovládací tlačítko Nastavení** > **Hlasitost**. Pokud je vedle reproduktoru „x“, klepněte na ikonu **Hlasitost** pro zobrazení panelu hlasitosti. V horní části panelu klepnutím na ikonu reproduktoru zrušte ztlumení.
- Pravděpodobně je nastavena příliš nízká úroveň hlasitosti. Podívejte se na ikonu ovládání hlasitosti (reproduktor) a klepněte na **ovládací tlačítko Nastavení** > **Hlasitost**. Klepněte na ikonu **Hlasitost** a náležitě upravte hlasitost.
- Pokud jsou k výstupnímu portu na předním panelu počítače připojena sluchátka, náhlavní sluchátka nebo externí reproduktory, interní reproduktory budou automaticky vypnuty.

Instalace aplikací z Windows Store

Některé aplikace pro Windows 8 se nemusí nainstalovat z Windows Store, ani když je k dispozici síťové připojení. Ke dvěma běžným řešením patří:

Aktualizace vaší aplikace

1. Na tabletu stiskněte klávesu Windows a klepněte na položku **Store** pro otevření Windows Store.
2. Rychle posuňte prst z pravého kraje obrazovky dovnitř a potom klepněte na položku **Nastavení**.
3. Klepněte na položku **Aktualizace aplikací**. Pokud jste se ještě ve Windows Store nepřihlásili, přihlaste se pomocí svého účtu Microsoft.
4. Klepněte na položku **Vyhledat aktualizace**.
5. Pokud jsou aktualizace k dispozici, přesuňte prst dolů na aktualizace aplikací, které chcete, a potom klepněte na položku **Nainstalovat**.

Přeinstalace aplikace

1. Na tabletu stiskněte klávesu Windows, přesuňte se na aplikaci, kterou chcete odinstalovat, klepněte na položku **Odinstalovat**, a potom klepněte na položku **Odinstalovat**.
2. Klepněte na položku **Store** pro otevření Windows Store.
3. Rychle posuňte prst dolů z horního kraje obrazovky a potom klepněte na položku **Vaše aplikace**.
4. Vyberte aplikaci, kterou chcete nainstalovat, a potom klepněte na položku **Nainstalovat**.
5. Další informace najdete na následující webové stránce společnosti Microsoft, která obsahuje informace o odstraňování problémů:

<http://windows.microsoft.com/en-us/windows-8/mobile-broadband-from-start-to-finish>

Společnost Microsoft kromě toho poskytuje nástroj pro odstraňování problémů s aplikacemi, který se snaží detekovat a opravovat problémy aplikací z Windows Store. Můžete si jej stáhnout z následující adresy:

<http://go.microsoft.com/fwlink/?LinkId=268423>

Vyžádání služby

Mezinárodní záruka pro cestovatele (International Travelers Warranty; ITW)

Váš počítač je pokryt mezinárodní zárukou pro cestovatele (ITW), která vám poskytne bezpečí a volnou mysl při cestování. Spolu s počítačem je dodáván pas ITW. Tento pas obsahuje vše, co potřebujete vědět o programu ITW. Tato praktická příručka rovněž obsahuje seznam dostupných autorizovaných středisek. Pečlivě si tento pas přečtěte.

Vždy mějte svůj pas ITW po ruce, zejména na cestách, protože budete získávat výhody od našich středisek podpory. K pasu ITW připojte doklad o koupi.

V případě, že se v zemi vašeho pobytu nenachází autorizované servisní středisko ITW společnosti Acer, můžete se stále obrátit na naše střediska po celém světě. Navštivte stránky **www.acer.com**.

Než zavoláte

Voláte-li službu online společnosti Acer, připravte si následující informace a buďte u svého počítače. S vaší podporou můžeme zkrátit trvání hovoru a efektivně vyřešit váš problém. Pokud se na displeji počítače zobrazují chybové zprávy nebo se ozývá pípání, zapište si zprávy tak, jak se objevují na displeji (nebo zapište počet a pořadí pípání).

Musíte poskytnout následující informace:

Jméno:

Adresa:

Telefonní číslo:

Přístroj a model:

Sériové číslo:

Datum zakoupení:

Tipy a pokyny pro používání Windows 8.1

Víme, že jde o nový operační systém a že chvíli bude trvat, než si na něj zvyknete, a proto jsme vám do začátku vytvořili několik vodítek.

Jak se dostanu na úvodní obrazovku?

Stiskněte klávesu Windows; klepněte na tlačítko Start na ploše nebo rychle posuňte pravý kraj obrazovky dovnitř a klikněte na ovládací tlačítko **Start**.

Kde je tlačítko Start?

Tlačítko Start se zobrazí na hlavním panelu na ploše. Klepnutím otevřete *Úvodní* obrazovku, kde můžete spouštět aplikace.

Jak mohu zobrazit všechny aplikace?

Rychle přesuňte prst nahoru z dolní části *Úvodní* obrazovky.

Může být zobrazení „Všechny aplikace“ výchozím nastavením pro Úvodní obrazovku?

Ano, můžete, postupujte podle těchto kroků:

1. Přejděte na plochu.
2. Klepněte na hlavní panel a podržte jej, dokud se nezobrazí čtvercový rámeček. Z nabídky, která se otevře potom, co dáte prst pryč, vyberte možnost **Vlastnosti**.
3. Na kartě **Navigace** zaškrtněte pole *Automaticky zobrazit zobrazení aplikace, když přejdu na Úvodní obrazovku*.

Co jsou „ovládací tlačítka“?

Ovládací tlačítka vám umožňují provádět užitečné funkce, jako je sdílení obsahu, vypínání počítače nebo změna nastavení.

Jak mohu otevřít ovládací tlačítka?

Rychle posuňte prst na pravém kraji obrazovky dovnitř.

Je možné spuštění přímo na plochu?

Ano, můžete, postupujte podle těchto kroků:

1. Přejděte na plochu.
2. Klepněte na hlavní panel a podržte jej, dokud se nezobrazí čtvercový rámeček. Z nabídky, která se otevře potom, co dáte prst pryč, vyberte možnost **Vlastnosti**.
3. Na kartě **Navigace** zaškrtněte pole *Přejít na plochu místo na Úvodní obrazovku, když se přihlásím*.

Jak se mohu přesouvat mezi aplikacemi?

Rychlým posunováním prstu na levém kraji obrazovky dovnitř procházejte aplikacemi, které jsou právě spuštěny.

Jak mohu počítač vypnout?

Rychle posuňte pravý kraj obrazovky dovnitř, klikněte na položku **Nastavení > Napájení** a vyberte akci, kterou chcete podniknout.

Mohu jen vypnout oznámení?

Oznámení můžete vypnout během určitých hodin, abyste mohli nechat počítač běžet, ale nevyrušovala vás oznámení.

1. Rychle posuňte pravý kraj obrazovky dovnitř a klikněte na položku **Nastavení > Změnit nastavení počítače > Hledání a aplikace > Oznámení**.
2. Přesuňte posuvník *Klidné hodiny* na položku **Zapnuto** a vyberte čas pro zapnutí a vypnutí zakázání oznámení.

Jak mohu počítač odemknout?

Rychle přesuňte prst na obrazovce uzavření nahoru a klikněte na ikonu uživatelského účtu pro odemčení počítače. Pokud váš účet má nastavené heslo, musíte pro pokračování heslo zadat.

Pokud chcete zobrazit zadané znaky a ujistit se, že je heslo správně, klikněte na ikonu *náhledu* a podržte ji.

Mohu přizpůsobit zamykací obrazovku?

Zamykací obrazovku můžete přizpůsobit pomocí jiného obrázku, spuštěním prezentace obrázků nebo zobrazením vašeho rychlého stavu a oznámení podle svých osobních potřeb.

Pokud chcete změnit pozadí, rychle posuňte pravý kraj obrazovky dovnitř a klikněte na položku **Nastavení > Změnit nastavení počítače > Počítač a zařízení > Zamykací obrazovka**. Zde můžete:

- Vyberte obrázek pozadí pro zamykací obrazovku
- Zapnutí nebo vypnutí *Prezentace*
- Vyberte aplikace pro zamykací obrazovku.

Jak je možné nastavit prezentaci na zamykací obrazovce?

1. Rychle posuňte pravý kraj obrazovky dovnitř a klikněte na položku **Nastavení > Změnit nastavení počítače > Počítač a zařízení > Zamykací obrazovka**.
2. Přesuňte posuvník na **Zapnuto** a vyberte, zda by se měla prezentace přehrávat, když počítač běží na napájení z baterie.
3. Klepněte na položku **Přidat složku** a otevřete složku, kterou chcete použít (ve výchozím nastavení se otevře složka *Obrázky*). Klepněte na položku **Použít tuto složku > OK**.
4. Seznam složek se zobrazí v části *Přidat složku*. Vyberte název složky a klepněte na položku **Odebrat** pro odebrání složky z prezentace na zamykací obrazovce.
5. Změňte další nastavení podle vašich potřeb.

Jak mohu dlaždice přesouvat?

Kliknutím a přidržením dlaždici vyberte a potom ji přetáhněte na místo na *úvodní* obrazovce tam, kde ji chcete mít. Další dlaždice se posunou tak, aby se této dlaždici přizpůsobily na jejím novém místě.

Mohu přeuspořádat dlaždice ve skupinách?

Ano, můžete. Klepněte na dlaždici a podržte ji, dokud se neztlumí obrazovka. Když dlaždici uvolníte, zobrazí se nabídka *Přizpůsobit* ve spodní části obrazovky. Nad nepojmenovanými skupinami se zobrazí *Název skupiny*. Skupinu můžete pojmenovat a podle svých potřeb přeuspořádat dlaždice v rámci skupin.

Mohu dlaždice zvětšit nebo zmenšit?

Přesuňte prst na obrazovce zdola nahoru a klepněte na položku **Přizpůsobit**, klepněte na dlaždice, jejichž velikost chcete změnit, a klepněte na položku **Změnit velikost**. Vyberte velikost z nabídky, která se zobrazí.

Jak zavřu aplikaci?

Rychle se prstem přesuňte po okně dolů z horní části obrazovky. Musíte prst přesunout za polovinu obrazovky.

Mohu změnit rozlišení obrazovky?

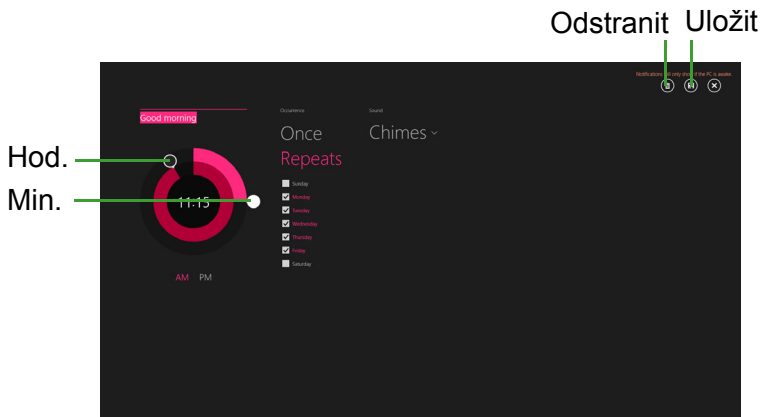
Rychle posuňte pravý kraj obrazovky dovnitř a klikněte na položku **Hledat**, klikněte na textové pole pro otevření klávesnice na obrazovce a začněte psát „Ovládací panely“ pro zobrazení výsledků; klikněte na položku **Ovládací panely > Upravit rozlišení obrazovky**.

Jak mohu nastavit připomenutí?

Váš počítač bude působit jako budík. Začněte psát „Připomenutí“, pokud chcete vyhledat aplikaci *Připomenutí*.

1. Nastavte čas pomocí posuvníků na levé straně obrazovky.
2. Vyberte dop. nebo odp.
3. Zvolte, v které dny se má připomenutí spustit.
4. Vyberte oznámení.

5. Uložte připomenutí klepnutím na ikonu *Uložit* v pravém horním rohu.



Poznámka

Připomenutí zazní pouze v případě, že počítač je v nastavenou dobu probuzený.

Kde jsou mé aplikace?

Rychle posuňte pravý kraj obrazovky dovnitř a klikněte na položku **Hledat**, pomocí vyskakovací klávesnice zadejte název aplikace, kterou byste chtěli otevřít. Výsledky se zobrazí na levé straně obrazovky.

Pro zobrazení úplného seznamu aplikací rychle přesuňte prst na obrazovce zdola nahoru a klikněte na položky **Všechny aplikace**.

Jak mohu docílit toho, aby se aplikace zobrazily na úvodní obrazovce?

Pokud jste v části *Všechny aplikace* a chcete, aby se vám nějaká aplikace zobrazila na *Úvodní* obrazovce, klepněte na dlaždici a podržte ji, dokud se neztlumí obrazovka. Když dlaždici uvolníte, zobrazí se nabídka *Přízpusobit* ve spodní části obrazovky. Klikněte na položku **Připnout na úvodní obrazovku** z nabídky, která se zobrazí ve spodní části obrazovky.

Jak mohu dlaždici vyjmout z úvodní obrazovky?

Klepněte na dlaždici a podržte ji, dokud se neztlumí obrazovka. Když dlaždici uvolníte, zobrazí se nabídka *Přizpůsobit* ve spodní části obrazovky. Klepněte na dlaždici, kterou chcete odstranit, a klepněte na položku **Odepnout z Úvodní obrazovky** z nabídky, která se zobrazí ve spodní části obrazovky.

Jak mohu docílit toho, aby se aplikace zobrazily na hlavním panelu?

Pokud jste v části *Všechny aplikace* a chcete, aby se vám nějaká aplikace zobrazila na hlavním panelu, klepněte na dlaždici a podržte ji, dokud se neztlumí obrazovka. Když dlaždici uvolníte, zobrazí se nabídka *Přizpůsobit* ve spodní části obrazovky. Vyberte položku **Připnout na hlavní panel** z nabídky, která se zobrazí ve spodní části obrazovky.

Jak se instalují aplikace?

Aplikace s Windows Store lze stáhnout ze *Store*. Pro zakoupení a stažení aplikací ze *Store* budete potřebovat Microsoft ID.

Nemohu najít aplikace, jako je Poznámkový blok a Malování! Kde jsou?

Rychle posuňte pravý kraj obrazovky dovnitř a klikněte na položku **Hledat**, pomocí vyskakovací klávesnice zadejte název aplikace, kterou byste chtěli otevřít. Nebo otevřete *Všechny aplikace* a najděte „Příslušenství Windows“ pro zobrazení seznamu tradičních programů.

Mohu používat najednou více než jednu aplikaci?

1. Klepněte na dlaždici pro otevření aplikace z *Úvodní* obrazovky.
2. Vraťte se na *Úvodní* obrazovku a proces opakujte.
3. Rychle přesuňte prst z levého okraje obrazovky pro zobrazení poslední aplikace, která byla otevřena.
4. Rychle přesuňte prst z levého okraje obrazovky, dokud se nezobrazí oddělovač sloupců pro simultánní zobrazení obou aplikací. Pomocí tří sloupců lze najednou zobrazit až tři aplikace.

Mohu nejprve zobrazit aplikace na ploše?

Ano, můžete, postupujte podle těchto kroků:

1. Přejděte na plochu.
2. Klepněte na hlavní panel a podržte jej, dokud se nezobrazí čtvercový rámeček. Z nabídky, která se otevře potom, co dáte prst pryč, vyberte možnost **Vlastnosti**.
3. Na kartě **Navigace** zaškrtněte *Uvést seznam aplikací na ploše nejprve ve zobrazení Aplikace, když je řazen podle kategorie*.

Co je účet Microsoft ID (účet)?

Účtem Microsoft je e-mailová adresa a heslo, které používáte pro přihlášení do Windows. Můžete používat libovolnou e-mailovou adresu, ale je nejlepší, pokud si vyberete tu, kterou již používáte ke komunikaci s přáteli a přihlašování k oblíbeným webovým stránkám. Když se v počítači přihlásíte k účtu Microsoft, připojíme váš počítač k lidem, souborům a zařízením, jež potřebujete.

Potřebuji to?

Microsoft ID nepotřebujete pro používání Windows 8.1, ale usnadňuje život, protože můžete synchronizovat data v různých zařízeních, ke kterým se přihlásíte pomocí Microsoft ID.

Jak jej mohu dostat?

Pokud již máte systém Windows 8.1 nainstalovaný a nejste přihlášení k účtu Microsoft nebo nemáte účet Microsoft a chcete nějaký získat, rychle posuňte pravý kraj obrazovky dovnitř a klikněte na **Nastavení > Změnit nastavení počítače > Účty > Připojit k účtu Microsoft** a postupujte podle pokynů na obrazovce.

Jak mohu do aplikace Internet Explorer přidat oblíbenou ponožku?

Aplikace Internet Explorer 10 nemá žádné tradiční oblíbené položky, ale můžete připnout zástupce na *úvodní* obrazovku. Jakmile se stránka otevře, rychle přesuňte prst na obrazovce zdola nahoru pro otevření nabídky ve spodní části obrazovky. Klikněte na tlačítko **Připnout na úvodní obrazovku**.

Jak zkontrolovat, zda jsou k dispozici aktualizace Windows?

Rychle posuňte pravý kraj obrazovky dovnitř a klikněte na položku **Nastavení > Změnit nastavení počítače > Aktualizace a obnovení > Windows Update**. Klepněte na položku **Zkontrolovat**.

Kde mohu získat další informace?

Další informace najdete na adrese:

- Výukové programy pro Windows 8 a 8.1:
www.acer.com/windows8-tutorial
- Časté otázky ohledně podpory: support.acer.com

Řešení problémů

V této kapitole jsou uvedeny pokyny pro řešení běžných problémů systému. Dojde-li k problému, přečtete si tyto pokyny dříve, než se obrátíte na servisního technika. K řešení závažnějších problémů bude pravděpodobně třeba počítač otevřít. Nepokoušejte se počítač otevřít sami, požádejte o pomoc prodejce nebo autorizované servisní středisko.

Tipy pro odstraňování poruch

Tento počítač disponuje pokročilými funkcemi, které zobrazují chybové zprávy na displeji a pomáhají řešit případné problémy.

Pokud systém zobrazí chybovou zprávu nebo se projeví příznaky chyby, postupujte podle pokynů v části Chybové zprávy. Pokud problém nelze vyřešit, obraťte se na prodejce.

Chybové zprávy

Pokud se zobrazí chybová zpráva, zapište si ji a proveďte nápravné opatření. Následující tabulka uvádí chybové zprávy v abecedním pořadí včetně doporučeného nápravného opatření.

Chybové zprávy	Nápravné opatření
CMOS battery bad	Obraťte se na prodejce nebo na autorizované servisní středisko.
CMOS checksum error	Obraťte se na prodejce nebo na autorizované servisní středisko.
Disk boot failure	Vložte systémový (spouštěcí) disk do externí jednotky a potom stisknutím klávesy <Enter> restartujte počítač.
Hard disk 0 error	Obraťte se na prodejce nebo na autorizované servisní středisko.
Hard disk 0 extended type error	Obraťte se na prodejce nebo na autorizované servisní středisko.
I/O parity error	Obraťte se na prodejce nebo na autorizované servisní středisko.

Pokud po provedení nápravných opatření dané problémy stále přetrvávají, požádejte o asistenci prodejce nebo autorizované servisní středisko.

INTERNET A ONLINE ZABEZPEČENÍ

První krůčky na Internetu

Ochrana počítače

Je důležité, abyste svůj počítač chránili před viry a útoky přes Internet (**viz část Zabezpečení na straně 82**). Když poprvé počítač spustíte, představí se návrh komplexního programu zabezpečení sítě Internet. Tuto ochranu byste měli aktivovat co nejdříve, určitě předtím, než se k internetu připojíte.

Výběr poskytovatele internetových služeb



Používání Internetu se stalo běžnou součástí každodenní práce s počítačem. Několika jednoduchými kroky se můžete připojit k obrovské sbírce vědomostí a komunikačních nástrojů. Nejdříve si musíte vybrat *poskytovatele internetových služeb*, který zajišťuje připojení počítače k Internetu. Měli byste zjistit, jací poskytovatelé jsou k dispozici ve vaší oblasti, zeptat se na zkušenosti přátel a rodiny nebo se podívat na recenze a hodnocení zákazníků. Poskytovatel, kterého si vyberete, vám poskytne informace k tomu, jak se připojit k Internetu (může být nutný dodatečný software nebo speciální „krabička“, pomocí které se připojíte k telefonní lince).

Typy připojení

V závislosti na modelu počítače, oblasti, ve které žijete, a komunikačních potřebách můžete využít několik způsobů připojení k Internetu.

Telefonické připojení

Některé počítače mají konektor pro telefonní vytáčení („modem“). Ten umožňuje připojení k Internetu pomocí telefonní linky. Při vytáčeném připojení na jedné telefonní lince není možné zároveň používat telefon a modem. Tento typ připojení je doporučen jen pokud používáte Internet v omezené míře, neboť jeho rychlost je nízká a připojení je účtováno podle času.

DSL (např. ADSL)

DSL (Digital Subscriber Line) je trvalé připojení fungující přes telefonní linku. DSL a telefon nepoužívají stejné frekvence, a je proto možné zároveň telefonovat a být připojen k Internetu. Aby bylo možné DSL využívat, musíte se nacházet dostatečně blízko k telefonní ústředně (služba někdy není dostupná ve venkovských oblastech). Rychlosti připojení se liší v závislosti na lokalitě, ale všeobecně DSL poskytuje velmi rychlé a spolehlivé připojení k Internetu. Jedná se o trvalé připojení a je obvykle účtováno měsíčním paušálem.



Poznámka

Připojení DSL vyžaduje vhodný modem. Modem obvykle dodává poskytovatel při registraci. Mnoho z těchto modemů obsahuje směrovač, který nabízí síťový a Wi-Fi přístup.

Kabelové připojení

Kabelové připojení poskytuje rychlé trvalé připojení k Internetu přes rozvod kabelové televize. Tato služba je obvykle dostupná ve velkých městech. Zatímco jste připojeni k Internetu, můžete sledovat televizi a používat telefon.

Sít'ová připojení

LAN (Local Area Network) je skupina počítačů (např. v jedné budově nebo domácnosti), které sdílí společné komunikační linky a zdroje. Pokud vytvoříte síť, můžete sdílet soubory, periferní zařízení (jako jsou tiskárny) i připojení k Internetu. Síť LAN můžete vytvořit pomocí kabelových technologií (jako je Ethernet) nebo bezdrátově (např. Wi-Fi nebo Bluetooth).

Bezdrátové síť

Bezdrátová síť LAN, nebo-li WLAN, je bezdrátová místní síť, která spojuje dva nebo více počítačů bez kabelů. Vytvoření WiFi sítě je snadné a umožňuje sdílení souborů, periferních zařízení a připojení k Internetu.

Jaké jsou výhody bezdrátové sítě?

Mobilita

Systémy bezdrátové sítě LAN umožňují vám a dalším uživatelům domácí sítě sdílet přístup k souborům a zařízením připojeným k síti, například k tiskárně nebo skeneru.

S ostatními počítači v domácnosti můžete také sdílet připojení k Internetu.

Rychlost a jednoduchost instalace

Instalace systému bezdrátové sítě LAN může být rychlá a není při ní nutné protahovat kabely přes zdi a stropy.

Součásti bezdrátové sítě LAN

Pro nastavení bezdrátové sítě v domácnosti potřebujete následující položky:

Přístupový bod (směrovač)

Přístupové body (směrovače) jsou dvoucestné přijímací a vysílací jednotky, které vysílají data do okolního prostředí. Přístupové body fungují jako prostředník mezi klasickou a bezdrátovou sítí. Většina směrovačů má zabudovaný DSL modem, který umožňuje přístup k vysokorychlostnímu DSL připojení k Internetu. Poskytovatel ISP (poskytovatel internetových služeb) obvykle poskytuje modem nebo směrovač s předplacením služeb. Podrobné pokyny k instalaci naleznete v dokumentaci dodané s přístupovým bodem nebo směrovačem.

Bezdrátový adaptér

V počítači je normálně předem nainstalován interní bezdrátový adaptér. Tlačítko nebo ovládací prvky v systému Windows vám umožňují aktivovat nebo deaktivovat adaptér.



Schéma fungující sítě

1. Přístupový bod/směrovač
2. Stolní počítač
3. Modem
4. Tiskárna
5. Přenosný počítač

6. PDA/Smartphone

7. Síťový kabel (RJ45)

Zapnutí a vypnutí připojení k bezdrátové síti

Většina počítačů obsahuje tlačítko Wi-Fi, které zapíná a vypíná síťové připojení. Pokud má váš počítač přístup na Wi-Fi, ale nemá tlačítko *Komunikace*, můžete bezdrátovou síť zapínat nebo vypínat nebo ovládat to, co je přes síť sdíleno, pomocí možností správy sítě. Stiskněte klávesu Windows (☞) + W, zadejte „Domácí skupina“ a potom klikněte na položku **Domácí skupina**.



Upozornění

Používání bezdrátových zařízení v letadle je zakázáno. Všechna zařízení vypněte před příchodem na palubu letadla; mohou ohrožovat provoz letadla, rušit komunikaci a dokonce mohou být protizákonné.

Surfujte po Internetu!

Pro procházení Internetu potřebujete program nazývaný internetový prohlížeč. Aplikace *Internet Explorer* umožňuje snazší a bezpečnější procházení Internetu. Jakmile bude k dispozici přístup k Internetu a budete připojeni, na úvodní obrazovce klepněte na dlaždici Internet Explorer nebo na ikonu na ploše a přeneste se na novou úroveň procházení Internetu!



Web Acer

Pro začátek můžete navštívit náš web www.acer.com.

Společnost Acer se snaží poskytovat neustálou osobní podporu.

Podporu ušitou na míru podle vašich potřeb naleznete v sekci *Support* (Podpora).

Stránka **www.acer.com** je váš portál do světa online aktivit a služeb: navštěvujte nás pravidelně, abyste měli nejnovější informace a nástroje ke stažení!

Zabezpečení

Určitě byste rádi prozkoumali vše, co může Internet nabídnout. Abyste byli při procházení Internetu v bezpečí, společnost Acer předinstalovala do vašeho počítače McAfee Internet Security Suite.

Aplikace McAfee Internet Security Suite je spuštěna nenápadně na pozadí, blokuje současné komplexní hrozby a chrání identitu uživatele při nakupování, správě bankovních účtů a procházení Internetu.

McAfee Internet Security Suite zabraňuje krádeži online identity, detekuje a eliminuje spyware, odstraňuje viry a internetové červy a chrání před hackery.

Definice

Co je to virus?

Škodlivé programy, obvykle označované jako „viry“, jsou navrženy tak, aby infikovaly a poškozovaly počítače. Většina virů se přenáší přes Internet, e-mail nebo webové stránky. Typický virus se množí a bez povšimnutí rozšiřuje na další počítače. Další formy obtěžujícího softwaru, jako jsou trojské koně, červy nebo spam, mohou infikovat počítač různými způsoby, mohou obsazovat zdroje počítače nebo zahlcovat síť.



Poznámka

Acer zaručuje, že tento počítač neobsahuje v době dodání žádné viry a nehradí žádné škody vzniklé působením virů.

Co je to spyware?

Jako spyware se obecně označují nechtěné programy, které se stáhnou do počítače během připojení k Internetu a o kterých uživatel často ani neví. Po napadení počítače tyto programy mohou sledovat vaši činnost na Internetu, shromažďovat osobní údaje, způsobovat zobrazování vyskakujících oken a dokonce měnit konfiguraci počítače. Spyware spotřebovává zdroje vašeho počítače, může zpomalovat připojení k Internetu nebo celý systém a způsobovat pády systému.

Některé společnosti používají spyware pro sledování webů, které na Internetu navštěvujete, odhalují vaše zvyky při surfování a zobrazují cílená vyskakovací okna. Některé typy spywaru zacházejí ještě dál a sledují všechny stisky na klávesnici a zachytávají hesla, což představuje vážné bezpečnostní ohrožení.

Co je to malware?

Škodlivý software, nazývaný také *malware*, je software, který je určen k úmyslnému poškození počítače. Škodlivý software jsou například viry, červy a trojské koně. Aby byla zvýšena ochrana počítače před malwarem, používejte aktuální antivirový software a software proti malwaru.

Co je osobní brána Firewall?

Osobní brána firewall je program, který zabraňuje neoprávněnému přístupu do nebo z privátní sítě. Funguje jako štít chránící vaše připojení k Internetu před nechtěnými připojeními, z nich některá mohou mít za cíl ovládnutí vašeho počítače a instalaci nebo distribuci virů nebo jiného škodlivého softwaru. Každé připojení k vašemu počítači je monitorováno – programy, které se pokusí přijímat informace bez vašeho povolení, jsou odhaleny a brána firewall zobrazí varování. Vy pak můžete rozhodnout, jestli dané spojení povolíte, pokud se jedná o program, který právě používáte (např. pokud se jedná o hru připojující se k serveru nebo encyklopedii aktualizující svůj obsah).

Jak chránit váš počítač

Prevence elektronických zločinů může být jednoduchá – jste-li vyzbrojeni troškou technických znalostí a zdravým rozumem, mnoha útokům se lze vyhnout. Obecně lze říci, e online zločinci se snaží získat peníze co nejrychlejší a nejjednodušším způsobem. Čím těší to pro ně uděláte, tím pravděpodobnější bude, že vás nechají na pokoji a budou se snažit jinde. Níže uvedené rady obsahují základní informace k tomu, jak se lze vyhnout online podvodům.

Udržujte svůj počítač aktuální pomocí oprav a aktualizací

Jedním z nejlepších způsobů, kterým lze útočníkům zabránit v přístupu do počítače, je používání aktualizací a oprav softwaru, jakmile jsou k dispozici. Pravidelnou aktualizací počítače neumožníte útočníkům využít softwarové chyby (chyby zabezpečení), které by jinak mohli využít k vniknutí do vašeho systému.

I kdy vás pravidelné aktualizace neochrání před všemi útoky, velice ztíží hackerům získání přístupu do vašeho systému, zcela zablokují mnoho základních a automatických útoků a mohou také odradit méně odhodlané útočníky, kteří to vzdají a budou radši hledat zranitelnější počítač.

Novější verze systému Microsoft Windows a dalších populárních softwarových aplikací lze nakonfigurovat tak, aby aktualizace stahovaly a používaly automaticky, takže na kontrolu dostupnosti nejnovějších aktualizací nemusíte myslet. Použití funkce automatických aktualizací v softwaru je vynikající začátek k zajištění vlastní bezpečnosti na Internetu.

Chraňte svůj počítač bezpečnostním softwarem

Pro základní bezpečnost na Internetu je nutných několik typů bezpečnostního softwaru. Základní bezpečnostní software představují brána firewall a antivirové programy. Brána firewall je obvykle první obrannou linií počítače – kontroluje, kdo a co může s vaším počítačem komunikovat. Bránu firewall si lze představit jako „strážníka“, který sleduje veškerá data proudící do počítače a z počítače. Povoluje komunikace, o kterých ví, že jsou bezpečné, a blokuje útoky předtím, než se vůbec dostanou do počítače.

Další obrannou linií je v mnoha případech antivirový software, který sleduje veškerou online činnost, jako jsou e-mailové zprávy a procházení Internetu, a chrání vás před viry, červy, trojskými koni a jinými typy škodlivých programů. Antivirový software a antispyware by měly být nakonfigurovány tak, aby se automaticky aktualizovaly při každém připojení k Internetu.

Integrované bezpečnostní balíčky, jako je například řešení McAfee Internet Security Suite, spojují bránu firewall, antivirus, antispyware s dalšími funkcemi, jako jsou antispam a rodičovská ochrana, a jsou velice oblíbené, protože nabízejí veškerý nutný bezpečnostní software v jednom balení. Mnoho lidí považuje bezpečnostní balíček za zajímavou alternativu vedle instalace, konfigurace a aktualizace několika různých typů bezpečnostního softwaru.

Ve vašem systému Acer je předinstalována kompletní verze řešení McAfee Internet Security Suite. Obsahuje bezplatný zkušební odběr ochranných aktualizací. Nezapomeňte program aktivovat!

Používejte silná hesla a udržujte je v bezpečí

Hesla jsou důležitou součástí dnešního života na Internetu. Používáme je ke všemu, od objednávání květin a internetového bankovníctví po přihlašování na webových stránkách oblíbených aerolinek, abychom zjistili, jakou vzdálenost jsme nalétali. Následující rady vám pomohou zvýšit bezpečnost používání Internetu:

- Výběr hesla, které nelze jednoduše uhodnout, je prvním krokem k zajištění bezpečnosti hesla a zamezení jeho získání nepovolanou osobou. Silná hesla se skládají z osmi nebo více znaků a používají kombinaci písmen, čísel a symbolů (např. # \$ % ! ?). Jako heslo nepoužívejte následující: své přihlašovací jméno, nic, co by vycházelo z vašich osobních údajů, jako je například příjmení, a slova, která lze nalézt ve slovníku, zvláště „heslo“. K ochraně důležitých účtů, například internetového bankovníctví, používejte obzvláště silná, jedinečná hesla.
- Hesla uchovávejte na bezpečném místě a snažte se nepoužívat stejné heslo pro každou službu, kterou na Internetu používáte.
- Hesla pravidelně měňte – nejméně každých 90 dní. Je tak možné omezit škody způsobené někým, kdo ji získal přístup k vašemu účtu. Pokud si u jednoho ze svých online účtů všimnete něčeho podezřelého, jedním z prvních kroků, které můžete podniknout, je změna hesla.

Chraňte své osobní údaje

Buďte na Internetu opatrní při sdělování svých osobních údajů, jako je jméno, adresa, telefonní číslo a e-mailová adresa. Abyste mohli používat online služby, budete muset poskytnout své osobní údaje kvůli fakturaci a dodání zakoupeného zboží. Protože nesdělení žádných osobních údajů je možné jen zřídka, uvádíme několik rad k tomu, jak osobní údaje sdělovat bezpečně:

- **Dávejte pozor na podvodné e-mailové zprávy.** Znaky, které mohou naznačovat, že jde o podvodnou zprávu, jsou překlepy, chyby v gramatice, zvláštní větná stavba, webové adresy s podivnými příponami, webové adresy skládající se pouze z čísel namísto písmen a jakékoli jiné neobvyklosti. Vedle toho vám phishingové zprávy často podsouvají, že musíte jednat rychle, abyste zachovali účet aktivní, zvýšili zabezpečení nebo vás vyzývají k okamžitému zadání údajů, jinak se stane něco špatného. Nenechte se nachytat.

- **Neodpovídejte na e-mailové zprávy, které požadují osobní údaje.** Legitimní společnosti se nedotazují na osobní údaje přes e-mail. Pokud máte pochybnosti, obraťte se na společnost telefonicky nebo zadejte webovou adresu ve webovém prohlížeči. Neklepejte na odkazy v těchto zprávách – mohly by vás nasměrovat na podvodné webové stránky.
- **Vyhýbejte se podvodným webovým stránkám, které se používají k ukradení osobních údajů.** Při návštěvě webových stránek zadejte adresu (URL) přímo do webového prohlížeče namísto klepnutí na odkaz v e-mailu nebo zprávě v aplikaci pro rychlé zasílání zpráv. Podvodníci tyto odkazy často upravují, aby vypadaly přesvědčivě.
Webové stránky pro nákup, internetové bankovníctví a jiné stránky s citlivými údaji by měly mít za písmeny „http“ písmeno „s“ (tzn. <https://www.vasebanka.cz> nikoli <http://www.vasebanka.cz>). Písmeno „s“ označuje zabezpečené připojení a mělo by být zobrazeno v oblastech, ve kterých je po vás požadováno přihlášení nebo poskytnutí jiných citlivých údajů. Další poznávací znak zabezpečeného připojení je ikona zámku v dolní části webového prohlížeče (obvykle v pravém rohu).
- **Věnujte pozornost zásadám pro ochranu soukromí na webových stránkách a v softwaru.** Předtím, než organizaci sdělíte své osobní údaje, je důležité vědět, jak je organizace může shromažďovat a používat.
- **Chraňte svou e-mailovou adresu.** Rozesílatelé nevyžádané pošty a podvodných e-mailů rozesílají miliony zpráv na e-mailové adresy, které mohou a nemusejí existovat, a doufají, že najdou možnou oběť. Odpověď na tyto zprávy nebo dokonce jen stažení obrázků bude znamenat, že budete zařazeni do jejich seznamů a budete dostávat další podobné zprávy i v budoucnosti. Buďte také opatrní při uvádění své e-mailové adresy v diskusních skupinách, na blozích nebo v online komunitách.

Online nabídka, která vypadá příliš dobře na to, aby byla skutečná, obvykle skutečná není

Staré rčení, že „zadarmo ani kuře nehrabe“, platí i zde. Takzvaný software „zdarma“, jako jsou spořiče obrazovky nebo smajlíky, tajné triky pro investice, které vám určitě přinesou celé jmění, a soutěže, které jste vyhráli bez toho, abyste se jich vůbec zúčastnili, jsou lákadla, která společnosti používají k získání vaší pozornosti.

I když za software nebo službu nezaplatíte přímo, bezplatný software nebo služba mohou být spojeny s reklamním softwarem (tzv. adware), který sleduje vaše chování a zobrazuje nevyžádané reklamy. Abyste získali svou údajnou výhru, může po vás být požadováno sdělení osobních údajů nebo zakoupení jiného zboží. Pokud nabídka vypadá tak dobře, že je těžké jí uvěřit, zeptejte se na názor někoho jiného, přečtěte si text napsaný drobným písmem nebo nejlépe celou nabídku ignorujte.

Pravidelně kontrolujte výpisy z účtu a kreditní karty

Dopad odcizení identity a online zločinů lze výrazně omezit, pokud je zachytíte krátce poté, co byly vaše údaje odcizeny nebo co byly vaše údaje poprvé použity. Jedním z nejjednodušších způsobů, kterým lze odhalit, že něco není v pořádku, je kontrola měsíčních výpisů z bankovních účtů a kreditních karet.

Mnoho bank a služeb používá systémy pro prevenci podvodů, které odhalují neobvyklé chování (pokud například žijete v Texasu a z ničeho nic kupujete ledničky v Budapešti). Kvůli ověření těchto neobvyklých nákupů vám společnosti mohou zavolat a dotázat se na jejich potvrzení. Neberte tato volání na lehkou váhu; je to známka toho, že se mohlo stát něco špatného, a měli byste podniknout příslušné kroky.

Chraňte svůj počítač bezpečnostními nástroji systému Windows

Systém Windows nabízí řadu ochranných aplikací.

Aktualizace systému Windows

Pokud máte aktivní připojení k Internetu, systém Windows může zjišťovat, jestli jsou k dispozici důležité aktualizace pro váš počítač a automaticky je nainstalovat. Tyto aktualizace zahrnují bezpečnostní záplaty a aktualizace programů, které mohou zpříjemnit práci s počítačem a pomáhají chránit počítač proti novým virům a útokům.

Jak zjistím, že je můj počítač ohrožen?

Pokud *Centrum akcí* zobrazí výstrahu, nebo se počítač chová neobvykle, padá nebo některé programy nefungují správně, může být počítač nakažen škodlivým softwarem. Nicméně byste neměli všechny problémy s počítačem svádět na viry! Pokud máte podezření, že je počítač infikován, první věc, kterou je třeba udělat, je aktualizovat – pokud jste tak ještě neučinili – a spustit antivirový a antispyware program.