

TravelMate řady 8210/8200

Uživatelská příručka

Copyright © 2006 Acer Incorporated.
Všechna práva vyhrazena.

Uživatelská příručka k notebooku TravelMate řady 8210/8200
Původní vydání: 12/2006

Pravidelné úpravy a revize informací v této publikaci bez předchozího upozornění vyhrazeny. Tyto změny budou zahrnuty do nových vydání této příručky, doplňkových dokumentů nebo publikací. Společnost neposkytuje žádná ujistění nebo záruky výslovně uvedené nebo předpokládané s ohledem na obsah tohoto dokumentu a zvláště odmítá jakékoli předpokládané záruky prodejnosti nebo způsobilosti k určitému účelu.

Na určené místo níže zapište číslo modelu, sériové číslo, datum a místo zakoupení. Sériové číslo a číslo modelu jsou uvedena na štítku počítače. Při veškerém písemném styku ohledně počítače je třeba uvádět sériové číslo, číslo modelu, datum a místo zakoupení.

Žádná část této publikace nesmí být kopírována, přenášena, přepisována nebo ukládána do paměťového zařízení v žádné formě ani žádnými prostředky, elektronicky, mechanicky, fotokopírováním, nahráváním nebo jinak bez předchozího písemného svolení společnosti Acer Incorporated.

Notebook TravelMate řady 8210/8200

Číslo modelu: _____

Sériové číslo: _____

Datum zakoupení: _____

Místo zakoupení: _____

Značka Acer a logo Acer jsou registrované ochranné známky společnosti Acer. Názvy produktů nebo ochranné známky jiných společností jsou v tomto dokumentu použity pouze k identifikačním účelům a jsou majetkem příslušných vlastníků.

Informace pro vaši bezpečnost a pohodlí

Bezpečnostní pokyny

Tyto pokyny si pečlivě přečtěte. Uložte je pro případné budoucí použití. Uchovejte tento dokument pro případné budoucí použití. Dodržujte veškerá upozornění a pokyny uvedené na výrobku.

Vypnutí výrobku před čištěním

Před čištěním odpojte výrobek ze zásuvky. Nepoužívejte tekuté nebo aerosolové čističe. K čištění používejte vlhký hadřík.

UPOZORNĚNÍ – odpojování zařízení

Při připojování a odpojování napájení od napájecího zdroje postupujte podle následujících pokynů:

Nainstalujte napájecí zdroj před připojením napájecího kabelu do elektrické zásuvky.

Před vyjmutím napájecího zdroje z počítače odpojte napájecí kabel.

Má-li systém více zdrojů napájení, odpojte napájení od systému odpojením všech napájecích kabelů od zdrojů napájení.

UPOZORNĚNÍ – přístupnost

Elektrická zásuvka, do které připojujete napájecí kabel, musí být snadno přístupná a umístěná co nejbližší uživateli zařízení. Pokud potřebujete odpojit napájení zařízení, odpojte napájecí kabel z elektrické zásuvky.

UPOZORNĚNÍ – maketa karty v patici PCMCIA a Express

Počítač byl dodán s plastovými maketami karet zastrčenými v patičkách PCMCIA a Express. Tyto makety chrání nepoužívané patice před prachem, kovovými předměty a dalšími částicemi. Makety uschovejte a použijte, není-li v patici nainstalována žádná karta PCMCIA nebo Express.

VÝSTRAHA k poslouchání

Dodržujte tyto pokyny, abyste chránili svůj sluch.

- Zvyšujte postupně hlasitost, dokud nebude poslech jasný a pohodlný.
- Nezvyšujte úroveň hlasitosti poté, co si uši přivyknou.
- Neposlouchejte hudbu s vysokou hlasitostí po dlouhou dobu.
- Nezvyšujte úroveň hlasitosti kvůli potlacení hlucného okolí.
- Snižte hlasitost, pokud neslyšíte, jak lidé v blízkosti mluví.

Upozornění

- Výrobek nepoužívejte v blízkosti vody.
- Neumíst'ujte výrobek na nestabilní vozíky, stojany nebo stoly. Hrozí nebezpečí pádu a vážného poškození výrobku.
- Větrací šterbiny a otvory zajišť'ují spolehlivý provoz výrobku a chrání jej před přehřátím. Tyto otvory nesmí být zakryty ani jinak omezeny. Při umístění výrobku na postel, pohovku, polštář nebo jiný měkký povrch nesmí být větrací otvory nikdy zablokované. Je zakázáno umístit'ovat tento výrobek do blízkosti radiátoru, nad radiátor nebo článek topení nebo do omezeného prostoru bez dostatečného větrání.
- Nikdy nezasunujte žádné předměty do otvorů v plášti výrobku, protože by se mohly dotknout míst pod vysokým napětím nebo by mohly způsobit zkrat a následně požár nebo úraz elektrickým proudem. Zabraňte potřísnění výrobku jakoukoli tekutinou.
- Abyste zabránili poškození vnitřních součástí a předešli vytečení baterie, nepokládejte výrobek na vibrující povrch.
- Počítač nepoužívejte při sportu, cvičení nebo v prostředí s vibracemi, protože by mohlo dojít k neočekávanému zkratu nebo poškození rotujících zařízení, pevného disku či optické jednotky a dokonce ke kontaktu s lithiovou baterií.

Použití elektrické energie

- Tento výrobek musí být napájen typem napájení uvedeným na štítku s označením. Pokud si nejste jistí, jaký typ napájení máte k dispozici, obraťte se na prodejce nebo na místního dodavatele elektrické energie.
- Je zakázáno pokládat na napájecí kabel jakékoli předměty. Umístěte výrobek tak, aby nikdo na napájecí kabel nestoupal.
- Používáte-li při napájení výrobku prodlužovací kabel, nesmí jmenovitá proudová kapacita napájeného výrobku překračovat jmenovitou proudovou kapacitu prodlužovacího kabelu. Celková jmenovitá kapacita všech výrobků připojených k jedné elektrické zásuvce nesmí překročit kapacitu pojistky.
- Nepřetěžujte elektrickou zásuvku či prodlužovací kabel zapojením příliš mnoha zařízení. Celkové zatížení systému nesmí překročit 80 % zatížitelnosti přípojky. Pokud používáte prodlužovací kabel, zatížení nesmí překročit 80 % zatížitelnosti kabelu.
- Adaptér střídavého proudu tohoto výrobku je vybaven třívodičovou uzemňovací zástrčkou. Tuto zástrčku je možné zapojit jen do uzemněné elektrické zásuvky. Před připojením zástrčky adaptéru střídavého proudu se ujistěte, že zásuvka je řádně uzemněná. Nezapojujte zástrčku do neuzemněné elektrické zásuvky. Další informace vám poskytne elektroinstalatér.



.....

Upozornění! Zemnicí kolík je bezpečnostní prvek. Při použití elektrické zásuvky, která není řádně uzemněná, může dojít k zásahu elektrickým proudem nebo ke zranění.



Poznámka: Zemnicí kolík také poskytuje dobrou ochranu před neočekávaným šumem vytvářeným dalšími elektrickými zařízeními v blízkosti, která mohou ovlivňovat výkon tohoto výrobku.

- K napájení tohoto počítače používejte pouze sadu napájecího kabelu vhodného typu (tato sada je součástí krabice s příslušenstvím). Je třeba použít odpojitelný typ: kabel uvedený v UL/certifikovaný CSA, typ SPT-2, dimenzovaný minimálně pro 7 A 125 V, se schválením VDE nebo podobný. Maximální délka kabelu je 4,6 metrů (15 stop).

Servis výrobku

Nepokoušejte se provádět sami opravy tohoto výrobku. Při otevření nebo odejmutí krytů hrozí nebezpečí kontaktu se součástmi pod vysokým napětím nebo jiná nebezpečí. S veškerými opravami se obraťte na kvalifikovaného servisního technika.

V následujících případech odpojte výrobek ze zásuvky a požádejte kvalifikovaného servisního technika o odbornou opravu:

- Napájecí kabel je poškozený nebo polámaný.
- Došlo k potřísnění výrobku tekutinou.
- Výrobek byl vystaven dešti nebo vodě.
- Došlo k pádu výrobku nebo k poškození pláště.
- Výkon výrobku se znatelně změnil a je třeba provést opravu.
- Pokud výrobek při dodržení pokynů pro používání nefunguje normálně.



Poznámka: Používejte pouze ovládací prvky uvedené v uživatelské příručce. Nesprávné používání ostatních ovládacích prvků může způsobit poškození takového rozsahu, že k obnovení normálního fungování výrobku je často zapotřebí rozsáhlé opravy kvalifikovaným technikem.

Výměna baterie

Tento notebook používá lithiovou baterii. Při výměně baterie používejte typ dodaný s výrobkem. Při použití jiné baterie hrozí nebezpečí požáru nebo výbuchu.



Upozornění! Při nesprávné manipulaci s bateriemi hrozí nebezpečí výbuchu. Je zakázáno baterie demontovat nebo vhadzovat do ohně. Uchovávejte baterii mimo dosah dětí. Použité baterie zlikvidujte podle místních nařízení.

Bezpečnost telefonní linky

- Předtím, než budete na zařízení provádět jakýkoli servisní zásah nebo je demontovat, vždy odpojte všechny telefonní kabely ze zásuvky.
- Vyhněte se používání telefonní linky (jiné než bezdrátové) během bouří. Existuje určité nebezpečí zásahu elektrickým proudem z blesku.



.....

Upozornění! Z bezpečnostních důvodů při přidávání nebo výměně součástí nepoužívejte neschválené součásti. Informace o možnostech nákupu vám poskytne prodejce.

Další bezpečnostní informace

Zařízení a jeho příslušenství může obsahovat malé součásti. Uchovávejte je mimo dosah dětí.

Provozní prostředí



.....

Upozornění! Při používání přenosného počítače za následujících podmínek z bezpečnostních důvodů vypněte všechna bezdrátová a rádiová zařízení. K těmto zařízením patří (nikoli však výhradně): bezdrátová síť LAN (WLAN), Bluetooth a 3G.

Řiďte se všemi zvláštními předpisy platnými v dané oblasti a vždy zařízení vypněte, je-li jeho používání zakázáno nebo může-li způsobit rušení či ohrožení. Používejte zařízení jen v normálních provozních polohách. Toto zařízení splňuje směrnice pro vystavení vysokofrekvenčnímu záření, pokud je používáno normálně a zařízení a jeho anténa jsou umístěny minimálně 1,5 cm od těla (viz následující obrázek). Nesmí obsahovat kov a zařízení je třeba umístit do výše uvedené vzdálenosti od těla. K úspěšnému přenosu datových souborů a zpráv toto zařízení vyžaduje připojení k síti v dobré kvalitě. V některých případech může být přenos datových souborů a zpráv opožděn, dokud takové připojení nebude k dispozici. Dokud nebude přenos dokončen, dbejte, aby byl zachován výše uvedený odstup. Některé části zařízení jsou magnetické. K zařízení mohou být přitahovány kovové materiály a osoby s naslouchátky by zařízení neměly držet u ucha s naslouchátkem. Neumíst'ujte do blízkosti zařízení kreditní karty ani jiná magnetická paměť'ová média, protože by mohlo dojít k vymazání uložených informací.

Lékařská zařízení

Při používání jakéhokoli rádiového zařízení včetně bezdrátových telefonů může docházet k rušení funkcí nedostatečně chráněných lékařských zařízení. Chcete-li zjistit, zda je lékařské zařízení dostatečně stíněno před vnějším vysokofrekvenčním zářením, nebo máte-li jakékoli dotazy, obraťte se na lékaře nebo výrobce lékařského zařízení. Ve zdravotních střediscích, kde jsou vyvěšeny příslušné pokyny, zařízení vypněte. V nemocnicích a zdravotních střediscích může být používáno zařízení, které je citlivé na vnější vysokofrekvenční přenosy.

Kardiostimulátory. Výrobci kardiostimulátorů doporučují udržovat mezi bezdrátovými zařízeními a kardiostimulátorem minimální vzdálenost 15,3 cm, aby nedocházelo k případnému rušení kardiostimulátoru. Tato doporučení jsou v souladu s nezávislými výzkumy a doporučeními programu Wireless Technology Research. Osoby s kardiostimulátory by měly dodržovat následující pokyny:

- Vždy udržujte zařízení ve vzdálenosti minimálně 15,3 cm od kardiostimulátoru.
- Je-li zařízení zapnuto, nenoste je v blízkosti kardiostimulátoru. Pokud se domníváte, že dochází k rušení, vypněte zařízení a přesuňte je do větší vzdálenosti.

Naslouchátka. Některá digitální bezdrátová zařízení mohou způsobovat rušení některých naslouchátek. Dojde-li k rušení, obraťte se na poskytovatele služeb.

Vozidla

Vysokofrekvenční signály mohou mít vliv na nesprávně nainstalované nebo nedostatečně stíněné elektronické systémy v motorových vozidlech, jako například elektronické systémy vstřikování paliva, elektronické protiskluzové (antiblokovací) brzdné systémy, elektronické systémy řízení rychlosti a systémy airbagů. Další informace vám poskytne výrobce vozidla či přidaného zařízení nebo jeho zástupce. Servis zařízení nebo instalaci zařízení do vozidla by měl provádět jen kvalifikovaný pracovník. Nesprávná instalace nebo servis mohou být nebezpečné a mohou způsobit neplatnost záruky na zařízení. Pravidelně kontrolujte, zda je veškeré bezdrátové zařízení ve vozidle řádně namontováno a funkční. Ve stejném prostoru se zařízením, jeho částmi nebo doplňky neukládejte ani nepřenášejte hořlavé kapaliny, plyny nebo výbušné materiály. V případě vozidel vybavených airbagem pamatujte, že airbagy se nafukují velkou silou. Do oblasti nad airbagem ani do prostoru expanze airbagu neumíst'ujte žádné předměty včetně nainstalovaných či přenosných bezdrátových zařízení. Je-li bezdrátové zařízení ve vozidle nesprávně nainstalováno, může při nafouknutí airbagu dojít k vážnému zranění. Používání zařízení v letadle je zakázáno. Před nástupem na palubu letadla zařízení vypněte. Používání bezdrátových zařízení v letadle může ohrožovat provoz letadla, rušit bezdrátovou telefonní síť a může být protizákonné.

Potenciálně výbušná prostředí

V oblastech s potenciálně výbušným prostředím vypněte zařízení a dodržujte všechny příkazy a pokyny. K oblastem s potenciálně výbušným prostředím patří oblasti, kde byste byli obvykle vyzváni k vypnutí motoru vozidla. Jiskry mohou v takovém prostředí způsobit výbuch nebo požár, což může mít za následek zranění nebo dokonce smrt. Vypněte zařízení v místech doplňování paliva, jako jsou stojany na čerpacích stanicích. Dodržujte omezení týkající se používání rádiových zařízení v místech skladování a distribuce paliva, v blízkosti chemických závodů a v oblastech, kde jsou používány trhaviny. Oblasti s potenciálně výbušným prostředím jsou často, ale ne vždy, zřetelně označeny. Patří mezi ně podpalubí lodí, zařízení pro dopravu nebo uchovávání chemikálií, vozidla používající zkapaletný plyn (jako například propan a butan) a oblasti, ve kterých jsou ve vzduchu obsaženy chemikálie nebo částičky jako obilí, prach nebo kovové částice.

Tísňová volání

Upozornění: Prostřednictvím tohoto zařízení nelze provádět tísňová volání. Tísňová volání je třeba provádět pomocí mobilního telefonu nebo jiného telefonního systému.

Pokyny k likvidaci

Při likvidaci neodhazujte toto elektronické zařízení do odpadu. K minimalizaci znečištění a zajištění nejvyšší možné ochrany globálního životního prostředí toto zařízení recyklujte. Další informace o předpisech týkajících se odpadních elektrických a elektronických zařízení (OEEZ) naleznete na webové adrese <http://global.acer.com/about/sustainability.htm>.



Upozornění na rtuť

Pro projektory a elektronické výrobky obsahující monitor CRT nebo displej LCD: Lamps v tomto výrobku obsahují rtuť a musí být recyklovány nebo zlikvidovány podle místních, státních nebo federálních zákonů. Další informace vám poskytne sdružení Electronic Industries Alliance, www.eiae.org. Informace týkající se likvidace konkrétních lamp jsou uvedeny na webu www.lamprecycle.org.





ENERGY STAR je vládní program (partnerský podnik s veřejnou a soukromou účastí), který lidem umožňuje chránit životní prostředí hospodárným způsobem a bez snížení kvality nebo omezení funkcí výrobků. Výrobky, které získají certifikát ENERGY STAR, zabraňují emisím skleníkových plynů splněním přísných směrnic pro energetickou účinnost stanovených americkou agenturou pro ochranu životního prostředí (Environmental Protection Agency, EPA) a americkým Ministerstvem energie (Department of Energy, DOE). V průměrné domácnosti je 75 % veškeré elektrické energie použité k napájení domácích elektronických přístrojů spotřebováno, když jsou tyto výrobky vypnuty. Domácí elektronické přístroje s certifikátem ENERGY STAR spotřebovávají ve vypnutém stavu až o 50 % méně energie než běžné přístroje. Další informace získáte na webových adresách <http://www.energystar.gov> a <http://www.energystar.gov/powermanagement>.

Jako partner programu ENERGY STAR společnost Acer Inc. potvrzuje, že tento výrobek splňuje požadavky programu ENERGY STAR pro energetickou účinnost.

Tento výrobek byl expedován s nastavením, které umožňuje řízení spotřeby:

- Režim spánku displeje bude aktivován do 15 minut nečinnosti uživatele.
- Režim spánku počítače bude aktivován do 30 minut nečinnosti uživatele.
- Počítač aktivujete z režimu spánku stisknutím tlačítka napájení.
- Další nastavení řízení spotřeby lze provést pomocí nástroje Acer ePower Management.

Rady a informace pro pohodlné používání

Uživatelé počítačů si mohou po delším používání stěžovat na únavu očí a bolesti hlavy. Uživatelům, kteří tráví řadu hodin prací s počítačem, hrozí také fyzické zranění. Dlouhá pracovní doba, nevhodné držení těla, špatné pracovní návyky, stres, nedostatečné pracovní podmínky, osobní zdraví a další faktory značně zvyšují riziko fyzického zranění.

Při nesprávném používání počítače může vzniknout syndrom karpálního tunelu, zánět šlachy, zánět šlachového pouzdra nebo jiné muskuloskeletální poruchy. V rukou, zápěstích, pažích, ramenech, krku nebo zádech se mohou projevat následující příznaky:

- necitlivost, pocit pálení či brnění,
- bolestivost, podrážděnost nebo citlivost,
- bolest, otoky nebo pulzování,
- napětí nebo strnulost,
- chlad nebo slabost.

Jestliže pocít'ujete tyto příznaky nebo jiné opakované nebo trvalé potíže či bolest související s používáním počítače, obraťte se ihned na lékaře a informujte oddělení vaší společnosti pro zdraví a bezpečnost.

Následující část obsahuje rady pro pohodlnější používání počítače.

Vyhledání zóny pohodlí

Vyhledejte svou zónu pohodlí nastavením úhlu sledování monitoru, použitím podnožky nebo zvýšením sedáku tak, abyste dosáhli maximálního pohodlí.

Dodržujte následující pokyny:

- nezůstávejte příliš dlouho v jediné neměnné poloze,
- nehrbte se dopředu a nenaklánějte se dozadu,
- pravidelně vstaňte a projděte se, abyste odstranili napětí ze svalů nohou,
- dělejte si krátké přestávky, abyste uvolnili krk a ramena,
- nemějte svaly v napětí a nekrčte ramena,
- nainstalujte řádně externí monitor, klávesnici a myš, aby byly pohodlně na dosah,
- pokud sledujete monitor více než dokumenty, umístěte obrazovku doprostřed stolu, abyste minimalizovali napětí krku.

Péče o zrak

Dlouhodobé sledování počítače, nošení nesprávných brýlí nebo kontaktních čoček, odlesky, nadměrné osvětlení místnosti, neostrá obrazovka, velmi malé písmo a obrazovka s nízkým kontrastem mohou namáhat oči. V následujících částech naleznete doporučení, jak snížit únavu očí.

Oči

- Dopřejte očím častý odpočinek.
- Pravidelně se dívejte mimo obrazovku na vzdálený objekt.
- Často mrkejte, aby se oči nevysoušely.

Monitor

- Udržujte monitor čistý.
- Držte hlavu nad horním okrajem monitoru, abyste při pohledu doprostřed obrazovky hleděli očima mírně dolů.
- Upravte jas a kontrast monitoru na pohodlnou úroveň tak, aby byl text dobře čitelný a grafika zřetelná.
- Odstraňte odlesky a odrazy následujícími způsoby:
 - umístěte monitor bokem k oknu nebo zdroji světla,
 - minimalizujte přístup světla do místnosti pomocí závěsů, rolet nebo žaluzií,
 - používejte pracovní osvětlení,
 - změňte úhel sledování monitoru,
 - používejte filtr snižující odlesky,
 - na monitor umístěte stínítko, například kus kartonu přesahující přes horní přední okraj monitoru.
- Nenastavujte monitor tak, abyste jej museli sledovat z nepohodlného úhlu.
- Nedívejte se dlouhodobě do zdrojů jasného světla, například do otevřených oken.

Vytváření dobrých pracovních návyků

Rozvíjením následujících pracovních návyků bude práce s počítačem pohodlnější a produktivnější:

- Dělejte pravidelné a časté krátké přestávky.
- Provádějte protahovací cvičení.
- Dýchejte co nejvíce čerstvého vzduchu.
- Pravidelně cvičte a udržujte zdravé tělo.



.....

Upozornění! Nedoporučujeme používat počítač na pohovce nebo v posteli. Pokud je to nutné, pracujte pouze krátce, dělejte pravidelné přestávky a provádějte protahovací cvičení.



.....

Poznámka: Další informace naleznete v části "**Předpisy a bezpečnostní upozornění**" na straně 78 AcerSystem User's Guide.

Stručné pokyny

Děkujeme vám, že jste si k uspokojení svých potřeb v oblasti přenosných počítačů vybrali řadu notebooků Acer.

Uživatelské příručky


Abychom vám při používání notebooku Acer pomohli, vytvořili jsme pro vás sadu příruček:



První leták **První kroky...** vám pomůže při úvodním nastavení počítače.



Tištěná **Uživatelská příručka** vás seznámí se základními schopnostmi a funkcemi nového počítače. Další informace o tom, jak můžete pomocí počítače zvýšit svou produktivitu, naleznete v příručce **AcerSystem User's Guide**. Tato příručka obsahuje podrobné informace týkající se například systémových nástrojů, obnovování dat, možností rozšíření a odstraňování potíží. Dále obsahuje záruční informace, informace týkající se všeobecných předpisů a bezpečnostní upozornění k notebooku. Příručka je k dispozici ve formátu PDF (Portable Document Format) a je již uložena do notebooku. Zobrazíte ji následujícím postupem:

- 1 Klepněte na tlačítko  **Start** a dále na položky **Všechny programy** a **AcerSystem**.
- 2 Klepněte na položku **AcerSystem User's Guide**.

Poznámka: K zobrazení tohoto souboru je vyžadován program Adobe Reader. Pokud v počítači není program Adobe Reader nainstalován, klepnutím na položku **AcerSystem User's Guide** nejprve spustíte instalační program. Dokončete instalaci podle pokynů na obrazovce. Pokyny týkající se používání programu Adobe Reader jsou k dispozici v nabídce **Nápověda a odborná pomoc**.

Základní péče a tipy pro používání počítače

Zapnutí a vypnutí počítače

Počítač zapnete jednoduchým stisknutím tlačítka napájení, které se nachází pod obrazovkou LCD vedle tlačítek pro snadné spuštění. Umístění tlačítka napájení viz "**Pohled zepředu**" na straně 15.

Počítač můžete vypnout některým z následujících postupů:

- Pomocí příkazu Vypnout v systému Windows

Klepněte na tlačítko **Start**  a poté na možnost **Vypnout**.

- Pomocí tlačítka napájení

Počítač můžete také vypnout zavřením krytu počítače nebo stisknutím klávesové zkratky pro režim spánku **<Fn> + <F4>**.



Poznámka: Pokud nelze počítač vypnout normálně, stiskněte a podržte tlačítko napájení déle než čtyři sekundy. Pokud vypnete počítač a chcete jej znovu zapnout, počkejte alespoň dvě sekundy.

Péče o počítač

Budete-li se o počítač dobře starat, bude vám dobře sloužit.

- Nevystavujte počítač přímému slunečnímu záření. Neumíst'ujte počítač v blízkosti zdrojů tepla, například radiátoru.
- Nevystavujte počítač teplotám pod 0 °C (32 °F) nebo nad 50 °C (122 °F).
- Nevystavujte počítač magnetickým polím.
- Nevystavujte počítač dešti nebo vlhku.
- Zabraňte potřísnění počítače vodou nebo jinými tekutinami.
- Nevystavujte počítač silným nárazům nebo vibracím.
- Nevystavujte počítač prachu nebo nečistotám.
- Nestavějte nic na horní stranu počítače.
- Displej počítače nezavírejte prudce.
- Neumíst'ujte počítač na nerovný povrch.

Péče o adaptér střídavého proudu

Několik pokynů k péči o adaptér střídavého proudu:

- Nepřipojujte adaptér k žádnému jinému zařízení.
- Na napájecí kabel nestoupejte ani nepokládejte těžké předměty. Napájecí kabel a jiné kabely umístěte mimo frekventovaná místa.
- Při vytahování napájecího kabelu netahejte za samotný kabel, ale za zástrčku.
- Používáte-li prodlužovací kabel, nesmí jmenovitá proudová kapacita napájeného výrobku překračovat jmenovitou proudovou kapacitu prodlužovacího kabelu. Celková jmenovitá kapacita všech výrobků připojených k jedné elektrické zásuvce dále nesmí překročit kapacitu pojistky.

Péče o baterii

Několik způsobů péče o baterii:

- Vyměňované baterie musí být stejné jako původní. Před vyjmutím nebo výměnou baterie vypněte napájení.
- Zabraňte násilnému poškození baterie. Uchovávejte baterii mimo dosah dětí.
- Použité baterie zlikvidujte podle místních nařízení. Pokud možno nechejte baterii recyklovat.

Čištění a servis

Při čištění počítače dodržujte následující kroky:

- 1 Vypněte počítač a vyjměte baterii.
- 2 Odpojte adaptér střídavého proudu.
- 3 Použijte měkký, lehce navlhčený hadřík. Nepoužívejte tekuté nebo aerosolové čističe.

Dojde-li k některému z následujících případů:

- Počítač spadl nebo bylo poškozeno jeho tělo;
- Počítač nepracuje normálně

Postupujte podle pokynů v části "**Časté otázky**" na straně 47.

Informace pro vaši bezpečnost a pohodlí	iii
Bezpečnostní pokyny	iii
Další bezpečnostní informace	vi
Provozní prostředí	vi
Lékařská zařízení	vi
Vozidla	vii
Potenciálně výbušná prostředí	vii
Tísňová volání	viii
Pokyny k likvidaci	viii
Rady a informace pro pohodlné používání	ix
Stručné pokyny	xii
Uživatelské příručky	xii
Základní péče a tipy pro používání počítače	xii
Zapnutí a vypnutí počítače	xii
Péče o počítač	xiii
Péče o adaptér střídavého proudu	xiii
Péče o baterii	xiv
Čištění a servis	xiv
Acer Empowering Technology	1
Heslo Empowering Technology	1
Acer eNet Management	2
Acer ePower Management	4
Acer ePresentation Management	6
Acer eDataSecurity Management	7
Acer eLock Management	8
Acer eRecovery Management	10
Acer eSettings Management	12
Windows Mobility Center	13
Seznámení s notebookem Acer	15
Pohled zepředu	15
Pohled na zavřenou přední stranu	16
Pohled zleva	18
Pohled zprava	19
Pohled ze zadu	19
Pohled zespodu	20
Specifikace	21
Indikátory	26
Tlačítka pro snadné spuštění	27
Zařízení touchpad	28
Základy používání zařízení touchpad	28
Používání klávesnice	30
Zámky klávesnice a integrovaná numerická klávesnice	30
Klávesy systému Windows	31
Klávesové zkratky	33
Speciální klávesy	35

Vysunutí přihrádky optické jednotky (CD nebo DVD)	36
Používání bezpečnostního zámku počítače	36
Zvuk	37
Nastavení hlasitosti	37
Acer GraviSense	38
Použití nástroje Acer GraviSense	38
Ochrana pevného disku	38
Funkce Anti-Theft	39
Heslo proti krádeži	42
Použití systémových nástrojů	43
Acer GridVista (kompatibilní s duálním zobrazením)	43
Launch Manager	45
Norton Internet Security	46
Časté otázky	47
Vyžádání služby	50
Mezinárodní záruka pro cestovatele (International Travelers Warranty; ITW)	50
Než zavoláte	50
Jednotka bateriových zdrojů	51
Vlastnosti jednotky bateriových zdrojů	51
Prodloužení životnosti baterie	51
Instalace a vyjmutí jednotky bateriových zdrojů	52
Dobíjení baterie	53
Kontrola napájení z baterie	53
Optimalizace životnosti baterie	53
Upozornění na vybití baterie	53
Acer Arcade Deluxe (pouze vybrané modely)	55
Dálkový ovladač (pouze vybrané modely)	56
Funkce dálkového ovladače	57
Spuštění nástroje Acer Arcade Deluxe	58
VideoMagician	58
DV Wizard	58
DVDivine	58
Přenášení notebooku	59
Odpojení od stolního počítače	59
Přenášení	59
Příprava počítače	59
Co s sebou na schůzky	60
Přenášení počítače domů	60
Příprava počítače	60
Co vzít s sebou	60
Zvláštní opatření	61
Používání počítače v domácí kanceláři	61
Cestování s počítačem	61
Příprava počítače	61
Co vzít s sebou	61
Zvláštní opatření	62

Cestování s počítačem po světě	62
Příprava počítače	62
Co vzít s sebou	62
Zvláštní opatření	62
Zabezpečení počítače	63
Používání bezpečnostního zámku počítače	63
Použití hesla	63
Zadání hesel	64
Nastavení hesel	64
Možnosti rozšíření	65
Možnosti připojení	65
Faxový/datový modem	65
Integrovaná možnost síťového připojení	66
Rychlé infračervené rozhraní (FIR)	66
Univerzální sériová sběrnice (USB)	67
Port IEEE 1394	67
Slot pro kartu PC	68
Karta ExpressCard	69
Instalace paměti	70
Nástroj BIOS	71
Pořadí spouštění	71
Povolení obnovení z disku na disk	71
Heslo	71
Používání softwaru	72
Přehrávání filmů DVD	72
Řízení spotřeby	73
Acer eRecovery Management	74
Vytvoření zálohy	74
Vytvoření záložního disku	75
Zotavení a obnovení	75
Odstraňování potíží	76
Tipy pro odstraňování potíží	76
Chybové zprávy	76
Předpisy a bezpečnostní upozornění	78
Prohlášení FCC	78
Poznámky o modemu	79
Prohlášení o kompatibilitě laserového zařízení	79
Prohlášení o bodovém zobrazení panelu LCD	80
Upozornění na technologii ochrany autorských práv společnosti Macrovision	80
Informace o zákonných ustanoveních týkajících se rádiových zařízení	80
Obecně	81
Evropská unie (EU)	81
Požadavek bezpečnosti pro rádiové frekvence dle FCC	82
Kanada – výjimka z licence pro radiokomunikační zařízení s nízkým výkonem (RSS-210)	84

Federal Communications Commission	85
Declaration of Conformity	87
LCD panel ergonomic specifications	87
Rejstřík	88

Acer Empowering Technology

Inovativní technologie Empowering Technology usnadňuje přístup k často používaným funkcím a správu vašeho nového systému Acer. Ve výchozím nastavení se zobrazuje v horní části obrazovky a poskytuje přístup k následujícím nástrojům:

- **Acer eNet Management** umožňuje inteligentní připojení k sítím podle umístění.
- **Acer ePower Management** prodlužuje výdrž baterie prostřednictvím všestranných profilů používání.
- **Acer ePresentation Management** umožňuje připojení k projektoru a pohodlnou změnu nastavení zobrazení.
- **Acer eDataSecurity Management** chrání data pomocí hesel a pokročilých šifrovacích algoritmů.
- **Acer eLock Management** omezuje přístup k externím paměťovým médiím.
- **Acer eRecovery Management** zajišťuje flexibilitu, spolehlivost a úplné zálohování a obnovu dat.
- **Acer eSettings Management** poskytuje přístup k informacím o systému a umožňuje snadnou změnu nastavení.



Chcete-li získat další informace, klepněte pravým tlačítkem myši na panel nástrojů Empowering Technology a vyberte funkci "**Help**" (Nápověda) nebo "**Tutorial**" (Výuka).

Heslo Empowering Technology

Před použitím nástrojů Acer eLock Management a Acer eRecovery Management je nutné nastavit heslo Empowering Technology. Nastavte heslo klepnutím pravým tlačítkem myši na panel nástrojů Empowering Technology a výběrem příkazu "**Password Setup**" (Nastavení hesla). Pokud heslo Empowering Technology nenastavíte, budete k tomu vyzváni při prvním spuštění nástroje Acer eLock Management nebo Acer eRecovery Management.



.....

Poznámka: Pokud ztratíte heslo pro technologii Empowering Technology, nelze systém obnovit jinak, než novým zformátováním systému. Zapamatujte si heslo nebo si je zapište.

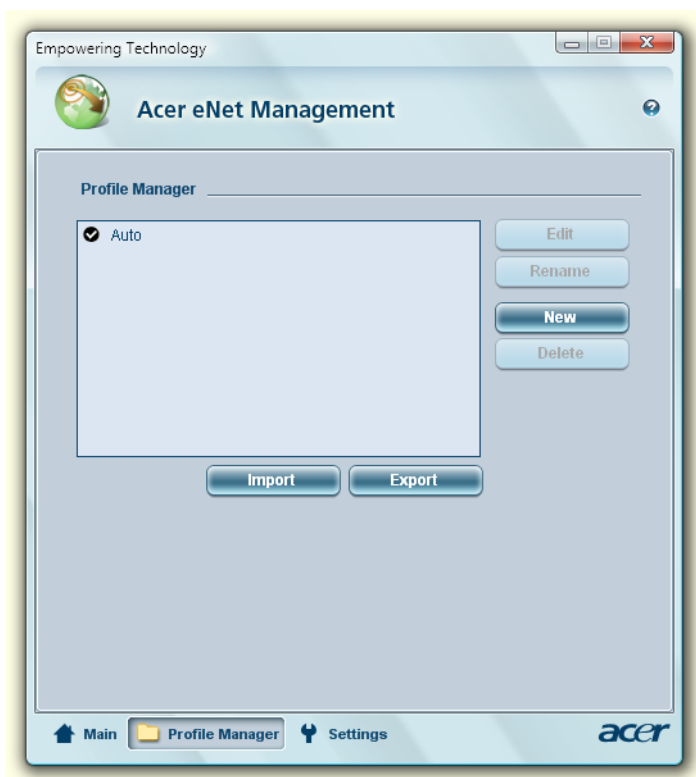
Acer eNet Management

Nástroj Acer eNet Management umožňuje snadné a rychlé připojení ke kabelovým i bezdrátovým sítím na různých umístěních. Chcete-li spustit tento nástroj, vyberte položku "**Acer eNet Management**" v panelu Empowering Technology nebo jej spusťte z programové skupiny Acer Empowering Technology v nabídce Start. Můžete také nastavit automatické spouštění nástroje Acer eNet Management po spuštění počítače.

Nástroj Acer eNet Management automaticky rozpozná nejlepší nastavení pro nové umístění a současně umožňuje toto nastavení ručně upravit podle potřeby.



Nástroj Acer eNet Management umožňuje uložit nastavení sítě pro dané umístění do profilu a automaticky použít příslušný profil, pokud se přesunete z jednoho umístění do jiného. Uložené nastavení zahrnuje parametry připojení k síti (adresy IP a DNS, parametry bezdrátového přístupového bodu atd.) a nastavení výchozí tiskárny. Z důvodů zabezpečení nástroj Acer eNet Management neukládá uživatelská jména a hesla.



Acer ePower Management

Nástroj Acer ePower Management nabízí srozumitelné uživatelské rozhraní pro konfigurování možností řízení spotřeby. Chcete-li spustit tento nástroj, vyberte položku "**Acer ePower Management**" v panelu Empowering Technology, spustíte jej z programové skupiny Acer Empowering Technology v nabídce Start nebo klepněte pravým tlačítkem myši na ikonu napájení systému Windows na hlavním panelu a vyberte položku "**Acer ePower Management**".

Používání plánů napájení

Nástroj Acer ePower Management nabízí tři předdefinované plány napájení: Balanced (Vyvážený), High performance (Vysoký výkon) a Power saver (Úsporný). Lze rovněž vytvářet přizpůsobené plány napájení. Plány lze vytvářet, přepínat, upravovat, mazat a obnovovat podle níže uvedených pokynů.


Režimy On Battery (Baterie) a Plugged In (Síť) lze prohlížet a nastavovat klepnutím na příslušnou kartu. Možnosti napájení systému Windows lze otevřít klepnutím na položku "**More Power Options**" (Další možnosti napájení).



Poznámka: Předdefinované plány napájení nelze vymazat.

Vytvoření nového plánu napájení:

Vytváření přizpůsobených plánů napájení umožňuje ukládat a rychle přepínat na přizpůsobenou sadu možností napájení.

- 1 Klepněte na ikonu Vytvořit plán napájení. 
- 2 Zadejte název nového plánu napájení.
- 3 Vyberte předdefinovaný plán napájení, který bude základem přizpůsobeného plánu.
- 4 Je-li třeba, změňte nastavení obrazovky a režimu spánku počítače.
- 5 Klepnutím na tlačítko "**OK**" uložíte nový plán napájení.

Přepínání mezi plány napájení:

- 1 V rozevíracím seznamu vyberte plán napájení, na nějž chcete přepnout.
- 2 Klepněte na tlačítko "**Apply**" (Použít).

Úprava plánu napájení:


Úpravy plánu napájení umožňují například nastavení LCD brightness (jasu monitoru LCD) a CPU speed (rychlosti procesoru). Výdrž baterie lze rovněž prodloužit zapnutím nebo vypnutím systémových komponentů.

- 1 Přepněte na plán napájení, který chcete upravit.
- 2 Provedte požadované nastavení.


- 3 Klepnutím na tlačítko **"Apply"** (Použít) uložíte nové nastavení.

Vymazání plánu napájení:

Nelze vymazat plán napájení, který se právě používá. Chcete-li vymazat aktivní plán napájení, přepněte nejprve na jiný plán.

- 1 V rozevíracím seznamu vyberte plán napájení, který chcete vymazat.
- 2 Klepněte na ikonu Vymazat plán napájení. 

Stav baterie

Na panelu v horní části okna se v reálném čase zobrazuje předpokládaná výdrž baterie stanovená na základě aktuální spotřeby. Klepnutím na položky  zobrazíte předpokládanou výdrž baterie v režimech spánku a hibernace.



Acer ePresentation Management

Nástroj Acer ePresentation Management umožňuje přepnout zobrazení počítače na externí zařízení nebo projektor pomocí klávesové zkratky <Fn> + <F5>. Pokud je v systému implementován hardware pro automatické rozpoznání a externí displej jej podporuje, bude po připojení externího zobrazovacího zařízení displej počítače automaticky vypnut. V případě projektorů a externích zařízení, která nebudou automaticky rozpoznána, spusťte nástroj Acer ePresentation Management a zvolte vhodné nastavení zobrazení.



Poznámka: Pokud po odpojení projektoru nebude obnoveno správné rozlišení nebo chcete použít externí rozlišení, které nástroj Acer ePresentation Management nepodporuje, upravte nastavení zobrazení pomocí okna Zobrazení – vlastnosti nebo nástroje dodaného výrobcem grafické karty.

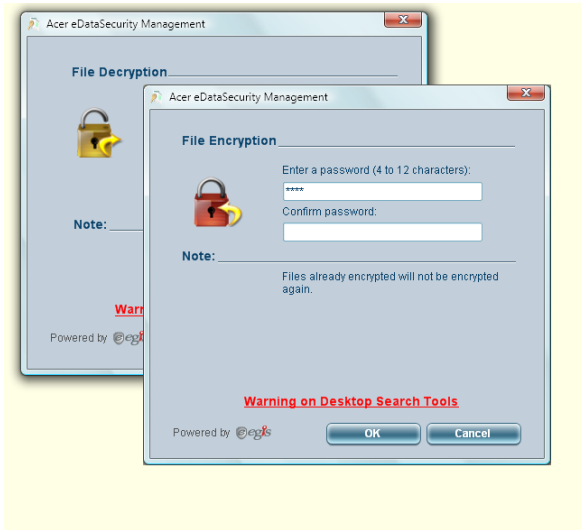
Acer eDataSecurity Management

Acer eDataSecurity Management je nástroj k šifrování souborů, který chrání soubory před přístupem neoprávněných osob. Je integrován do Průzkumníka systému Windows jako rozšíření prostředí umožňující rychlé šifrování a dešifrování dat a podporuje také průběžné šifrování souborů v aplikacích Lotus Notes a Microsoft Outlook.

Průvodce nastavením nástroje Acer eDataSecurity Management vás vyzve k zadání hesla správce a výchozího hesla konkrétního souboru. Toto heslo konkrétního souboru bude použito k šifrování souborů jako výchozí; při šifrování souboru můžete také zadat vlastní heslo konkrétního souboru.



Poznámka: Heslo použité k zašifrování souboru je jedinečný klíč, který systém vyžaduje k dešifrování. Jestliže toto heslo ztratíte, lze daný soubor dešifrovat již pouze pomocí hesla správce. Pokud ztratíte obě hesla, zašifrovaný soubor nebude možné nijak dešifrovat!
Všechna související hesla pečlivě chraňte!



Acer eLock Management

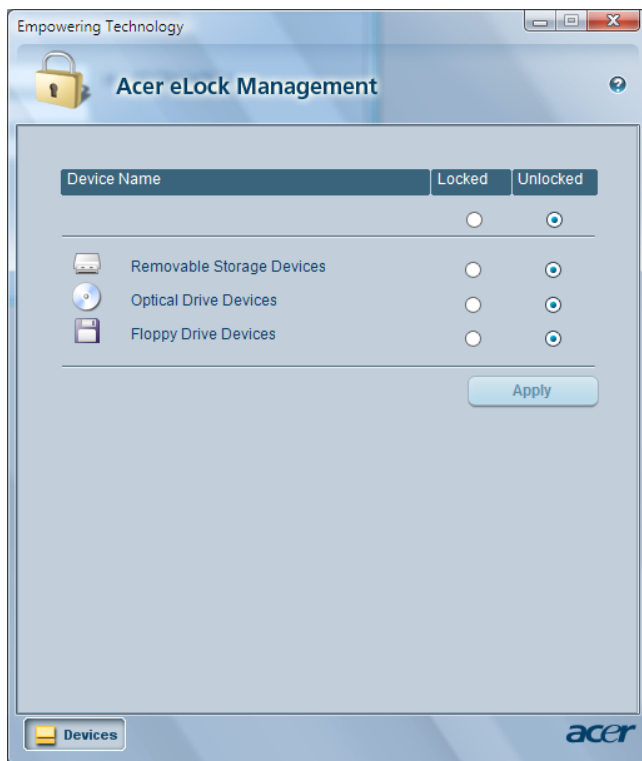
Acer eLock Management je bezpečnostní nástroj, který umožňuje zamknout vyměnitelné datové, optické a disketové jednotky a zajistit data proti krádeži, je-li notebook ponechán bez dozoru.

- Removable Storage Devices (Vyměnitelná paměťová zařízení) — zahrnují disky USB, pera USB, jednotky Flash USB, jednotky MP3 USB, čtečky paměťových karet USB, diskové jednotky IEEE 1394 a všechny další vyměnitelné diskové jednotky, které lze po zasunutí do konektoru počítače připojit jako systém souborů.
- Optical Drive Devices (Optická disková zařízení) — včetně libovolného typu jednotek pro CD-ROM, DVD-ROM, HD-DVD nebo Blue-ray.
- Floppy Drive Devices (Disketové jednotky) — pouze 3,5palcové disketové jednotky.

Chcete-li používat nástroj Acer eLock Management, nejprve je nutné nastavit heslo technologie Empowering Technology. Zámek či zámky budou aktivní okamžitě bez nutnosti restartování počítače a zůstanou zamčeny i po restartování až do odemčení.



Poznámka: Pokud ztratíte heslo pro technologii Empowering Technology, nelze systém obnovit jinak, než novým zformátováním systému. Zapamatujte si heslo nebo si je zapište.



Acer eRecovery Management

Acer eRecovery Management je univerzální nástroj pro zálohování. Umožňuje vytvářet úplné nebo přírůstkové zálohy, zapsat bitovou kopii výchozí konfigurace z výroby na optický disk a obnovit systém z dříve vytvořených záloh nebo přeinstalovat aplikace a ovladače. Ve výchozím nastavení jsou uživatelem vytvořené zálohy ukládány na disk D:\.

Nástroj Acer eRecovery Management poskytuje následující funkce:

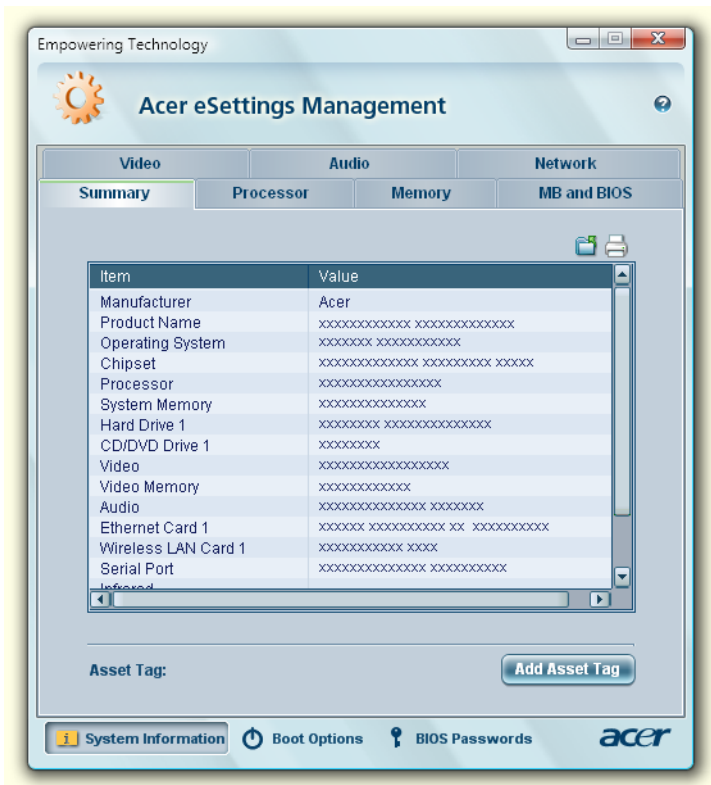
- Ochrana heslem (heslo Empowering Technology)
- Úplná a přírůstková záloha na pevný nebo optický disk
- Vytváření záloh:
 - Bitová kopie výchozí konfigurace z výroby
 - Bitová kopie uživatelské zálohy
 - Aktuální konfigurace systému
 - Záloha aplikací
- Zotavení a obnovení:
 - Bitová kopie výchozí konfigurace z výroby
 - Bitová kopie uživatelské zálohy
 - Z dříve vytvořených disků CD nebo DVD
 - Přeinstalování aplikací nebo ovladačů

Acer eSettings Management

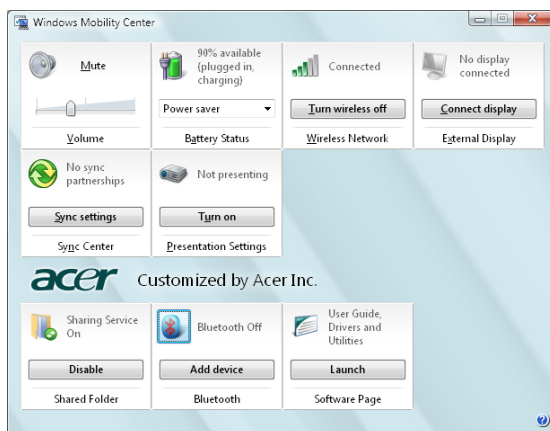
Nástroj Acer eSettings Management umožňuje kontrolovat specifikace hardwaru, nastavit hesla systému BIOS a upravovat možnosti spuštění.

Nástroj Acer eSettings Management poskytuje také následující funkce:

- Jednoduché grafické uživatelské rozhraní pro navigaci.
- Tisk a uložení specifikací hardwaru.
- Umožňuje nastavení evidenčního čísla systému.



Windows Mobility Center



Windows Mobility Center shromažďuje klíčová nastavení Centrum nastavení mobilních zařízení systému Windows mobilních systémů do jediného snadno naležitelného místa tak, abyste mohli systém Acer rychle konfigurovat podle situace určené místem použití, sítí nebo činnostmi. Nastavení zahrnuje jas displeje, plán napájení, hlasitost, zapnutí a vypnutí bezdrátové sítě, nastavení externí obrazovky, orientaci zobrazení a stav synchronizace.

Windows Mobility Center rovněž zahrnuje konkrétní nastavení Acer, například přidání zařízení Bluetooth (je-li k dispozici), přehled sdílení složek a zapnutí a vypnutí služby sdílení, a klávesové zkratky k návodu k obsluze, ovladačům a nástrojům Acer.

Spuštění Windows Mobility Center:

- Pomocí klávesové zkratky  + <X>
- Spuštěním Windows Mobility Center v ovládacích panelech
- Spuštěním Windows Mobility Center v programové skupině v nabídce Start

Seznámení s notebookem Acer

Po nastavení počítače podle pokynů znázorněných na letáku **První kroky...** vás seznámíme s vaším novým notebookem Acer.

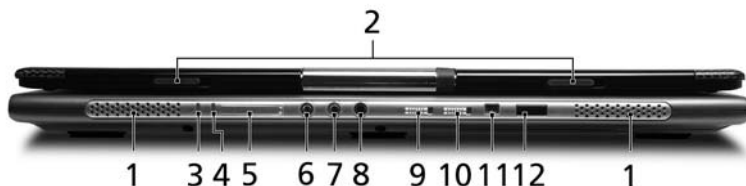
Pohled zepředu











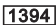

#	Položka	Popis
1	Displej	Na displeji, označovaném také displej z tekutých krystalů (Liquid-Crystal Display; LCD), se zobrazuje grafický výstup počítače.
2	Mikrofon	Interní mikrofon pro nahrávání zvuku.
3	Podložka ruky	Oblast k pohodlnému opření rukou při používání počítače.
4	Fotoaparát	Umožňuje snímat fotografie a videa.
5	Tlačítka pro snadné spuštění	Tlačítka pro spuštění často používaných programů. Další informace viz " Tlačítka pro snadné spuštění " na straně 27.

#	Položka	Popis
6	Tlačítka napájení	Slouží k zapnutí a vypnutí počítače.
7	Stavové indikátory	Diody LED (Light-Emitting Diodes; LEDs), které se rozsvěčují a informují o stavu funkcí a součástí počítače.
8	Klávesnice	Slouží k zadávání údajů do počítače.
9	Zařízení touchpad	Polohovací zařízení citlivé na dotek, které má podobnou funkci jako počítačová myš.
10	Tlačítka (levé, střední a pravé)	Levé a pravé tlačítko funguje jako levé a pravé tlačítko myši; střední tlačítko slouží jako čtyřsměrné tlačítko pro posouvání.

Pohled na zavřenou přední stranu







#	Ikona	Položka	Popis
1		Reproduktory	Levý a pravý reproduktor zajišťují stereofonní zvukový výstup.
2		Západka	Umožňuje zaklapnutí a otevření víka.
3		Indikátor napájení	Indikuje stav napájení počítače.
4		Indikátor baterie	Indikuje stav baterie počítače.
5		Čtečka karet 5 v 1	Podporuje karty MultiMediaCard (MMC), Secure Digital (SD), xD-Picture Card, Memory Stick a Memory Stick PRO. Poznámka: V jednom okamžiku lze použít jen jednu kartu.
6		Konektor vnějšího zdroje	Slouží k připojení vnějších zdrojů zvuku (například stereofonního přehrávače CD nebo kazet).

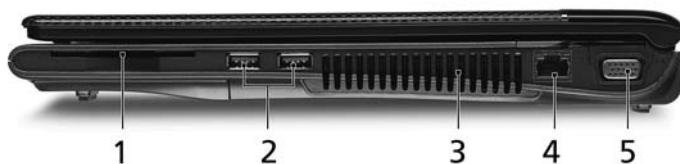
#	Ikona	Položka	Popis
7		Konektor mikrofonu	Slouží k připojení vstupu z externího mikrofonu.
8		Konektor pro připojení sluchátek, reproduktorů nebo zvukového výstupu s podporou rozhraní S/PDIF	Slouží k připojení výstupních zvukových zařízení (například reproduktorů nebo sluchátek).
9		Tlačítko/indikátor komunikace Bluetooth	Stisknutím povolíte nebo zakážete funkci Bluetooth. Indikuje stav komunikace Bluetooth (volitelné).
10		Tlačítko/indikátor bezdrátové komunikace	Stisknutím povolíte nebo zakážete funkci bezdrátové sítě LAN. Indikuje stav komunikace v bezdrátové síti LAN (volitelné).
11		4pinový port IEEE 1394	Umožňuje připojení zařízení IEEE 1394.
12		Infračervený port	Umožňuje komunikaci s infračervenými zařízeními (například s tiskárnou nebo počítačem s infračerveným rozhraním).

Pohled zleva



#	Ikona	Položka	Popis
1		Drážka pro zámeček Kensington	Umožňuje připojení počítačového bezpečnostního zámku kompatibilního s typem Kensington.
2		Dva porty USB 2.0	Umožňují připojení zařízení s rozhraním USB 2.0 (například myš nebo fotoaparát USB).
3		Port modemu (RJ-11)	Umožňuje připojení k telefonní lince.
4		Optická jednotka	Interní optická jednotka; umožňuje používat disky CD nebo DVD.
5		Indikátor přístupu k optickému disku	Svítlí, pokud je optická jednotka aktivní.
6		Tlačítko vysunutí optické jednotky	Vysouvá optický disk z jednotky.
7		Otvor pro nouzové vysunutí	Umožňuje vysunutí přihrádky optické jednotky, pokud je počítač vypnutý.
8		Slot ExpressCard/34	Umožňuje vložit modul ExpressCard/34.
9		Slot pro kartu PC	Umožňuje vložit jednu kartu PC Typu II.
10		Tlačítko pro vysunutí karty PC	Slouží k vysunutí karty PC ze slotu.

Pohled zprava



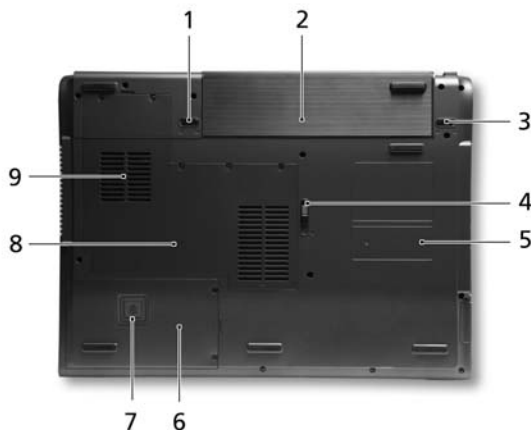
#	Ikona	Položka	Popis
1		Slot SmartCard	Umožňuje vložit kartu TravelMate SmartCard.
2		Port USB 2.0	Umožňuje připojení zařízení s rozhraním USB 2.0 (například myš nebo fotoaparát USB).
3		Ventilační otvory	Umožňují chlazení počítače i při dlouhodobém používání.
4		Port Ethernet (RJ-45)	Umožňuje připojení k síti Ethernet 10/100/1000 (u vybraných modelů).
5		Port externího zobrazovacího zařízení (VGA)	Umožňuje připojení zobrazovacího zařízení (například externího monitoru nebo projektoru LCD).

Pohled zezadu



#	Ikona	Položka	Popis
1	DVI-D	Port DVI-D	Podporuje připojení digitálního videa.
2		124pinový konektor Acer ezDock	Umožňuje připojení k replikátoru Acer ezDock.
3		Port S-video/TV-out	Umožňuje připojení k televizoru nebo zobrazovacímu zařízení se vstupem S-video.
4		Baterie	Zajišťuje napájení počítače.
5		Napájecí konektor	Zajišťuje připojení k adaptéru střídavého proudu.

Pohled zespodu



#	Položka	Popis
1	Zámek baterie	Zamkne baterii na místě.
2	Pozice pro baterii	Zde je uložena baterie počítače.
3	Uvolňovací západka baterie	Uvolňuje baterii k vyjmutí.
4	Uvolňovací západka modulu optické jednotky	Uvolňuje optickou jednotku k vyjmutí.
5	Modul optické jednotky	Zde je uložena optická jednotka počítače.
6	Pozice pro pevný disk	Zde je uložen pevný disk počítače (zajištěný šroubem).
7	Acer DASP (Disk Anti- Shock Protection)	Chrání pevný disk před nárazy a otřesy.
8	Pozice pro modul bezdrátové sítě LAN a paměť	Zde je uložen modul sítě WLAN a hlavní paměť počítače (zajištěny šroubem).
9	Ventilační otvory a ventilátor	Umožňují chlazení počítače i při dlouhodobém používání. Poznámka: Nezakrývejte ani neblokuje otvor ventilátoru.

Specifikace

Operační systém	<ul style="list-style-type: none"> • Windows Vista™ Business • Windows Vista™ Ultimate
Platforma	<p>Mobilní technologie Intel® Centrino® Duo zahrnující:</p> <ul style="list-style-type: none"> • Procesor Intel® Core™ Duo T2300/T2400/T2500/T2600 (mezipaměť 2 MB L2, 1,66/1,83/2/2,16 GHz, sběrnice FSB 667 MHz) (pro TM8200) • Procesor Intel® Core™ 2 Duo processor T7200/T7400/T7600 (mezipaměť 4 MB L2, 2/2,16/2,33 GHz, sběrnice FSB 667 MHz) a T5500/T5600 (mezipaměť 2 MB L2, 1,66/1,83 GHz, sběrnice FSB 667 MHz) s podporou Intel® Extended Memory 64 Technology (Intel® EM64T) (pro TM8210) • Čipová sada Intel® 945PM Express • Intel® PRO/Wireless 3945ABG Network Connection (duální pásmo, tři režimy 802.11a/b/g) Wi-Fi CERTIFIED™ s podporou bezdrátové technologie Acer SignalUp™
Systémová paměť	<p>512 MB, 1 GB nebo 2 GB paměti DDR2 533/667 MHz rozšiřitelné na 4 GB pomocí dvou modulů soDIMM (s podporou dvou kanálů)</p>
Displej a grafika	<ul style="list-style-type: none"> • Displej 15,4" WSXGA+ TFT LCD: rozlišení 1680 x 1050, 16,7 milionu barev, podpora současného zobrazení více oken pomocí nástroje Acer GridVista™ • Grafický adaptér ATI Mobility™ Radeon® X1600 s 256 MB paměti GDDR3 VRAM podporující software ATI HyperMemory™, PowerPlay™ 5.0 rozhraní Microsoft DirectX® 9.0 a sběrnici PCI Express® • Současné zobrazení na panelu LCD a monitoru CRT s obnovovací frekvencí panelu LCD 70 Hz • Rozlišení až 2048 x 1536 na neprokládaném monitoru CRT • Hardwarová podpora formátu MPEG-2/DVD • Podpora výstupů S-Video/TV-out (NTSC/PAL) • Podpora rozhraní DVI-D (True Digital Video Interface)

Podsystem ukládání dat	<ul style="list-style-type: none"> • Pevný disk 80/100/120/160 GB SATA s technologií ochrany proti nárazu Acer DASP (Disk Anti-Shock Protection) • Pozice Acer MediaBay pro modul optické jednotky vyměnitelný za provozu: <ul style="list-style-type: none"> • Dvouvrstvá jednotka DVD-Super Multi 8x • Jednotka Blue-Ray 1x • Čtečka karet 5 v 1 s podporou karet Secure Digital (SD), MultiMediaCard (MMC), Memory Stick® (MS), Memory Stick PRO™ (MS-PRO) a xD-Picture Card™ (xD)
Rozměry a hmotnost	<ul style="list-style-type: none"> • 364 (Š) x 271 (H) x 26,3/38 (V) mm (14,33 x 10,66 x 1,03/1,49 palců) • 3,0 kg (6,6 lbs.)
Podsystem napájení	<ul style="list-style-type: none"> • Standard řízení spotřeby procesoru ACPI 3.0: podporuje úsporný režim a režim hibernace • 9člávková baterie Li-ion 87 W 7800 mAh a volitelná druhá 6člávková baterie Li-ion 42 W 3800 mAh • Technologie Acer QuicCharge™: <ul style="list-style-type: none"> • 80% dobítí za 1 hodinu • Rychlé dobíjení 2 hodiny při vypnutém systému • dobíjení během používání 2,5 hodiny • Tříkolíkový adaptér střídavého proudu 90 W
Vstupní zařízení	<ul style="list-style-type: none"> • Klávesnice Acer FineTouch™ s 88 nebo 89 klávesami • Touchpad se čtyřsměrným tlačítkem pro posouvání • 12 funkčních kláves, čtyři kurzorové klávesy, dvě klávesy Windows®, klávesové zkratky, integrovaná numerická klávesnice, podpora mezinárodních jazyků • Čtyři tlačítka pro snadné spuštění • Dvě tlačítka přístupná zepředu: tlačítko-indikátor LED sítě WLAN a připojení Bluetooth®
Zvuk	<ul style="list-style-type: none"> • Podpora technologie Intel® High-Definition Audio • Podpora rozhraní S/PDIF (Sony/Philips Digital Interface) pro digitální zvukové systémy • Zvukový systém se dvěma integrovanými reproduktory • Kompatibilní s rozhraním MS Sound • Zabudovaný mikrofon

Komunikace	<ul style="list-style-type: none"> • Funkce Acer Video Conference podporující kameru Acer OrbiCam a volitelný telefon Acer Bluetooth® VoIP • Kamera CMOS Acer OrbiCam s rozlišením 1,3 milionu pixelů (zabudovaná do panelu LCD) podporující tyto funkce: <ul style="list-style-type: none"> • ergonomické otáčení v rozsahu 225 stupňů • technologie Acer PrimaLite™ • WPAN: Bluetooth® 2.0+EDR (Enhanced Data Rate) • WLAN: Řešení Intel® PRO/Wireless 3945ABG Network Connection (duální pásmo, tři režimy 802.11a/b/g) Wi-Fi CERTIFIED™ s podporou bezdrátové technologie Acer SignalUp™ • LAN: Gigabit Ethernet; podpora technologie Intel® AMT (Active Management Technology); podpora probuzení počítače při aktivitě sítě LAN • Modem: 56K ITU V.92 se schválením PTT; podpora probuzení počítače při volání
Vstupně-výstupní rozhraní	<ul style="list-style-type: none"> • 124pinový port Acer ezDock • Slot ExpressCard™ /34 • Slot pro jednu kartu PC Typu II • Slot SmartCard • Čtečka karet 5 v 1 (SD/MMC/MS/MS PRO/xD) • Čtyři porty USB 2.0 • Port DVI-D • Port IEEE 1394 • Rychlý port pro infračervený přenos (FIR) • Port externího zobrazovacího zařízení (VGA) • Výstupní port S-video/TV-out (NTSC/PAL) • Konektor pro připojení sluchátek, reproduktorů nebo zvukového výstupu s podporou rozhraní S/PDIF • Konektor mikrofonu nebo vnějšího zdroje • Port Ethernet (RJ-45) • Port modemu (RJ-11) • Napájecí konektor pro adaptér střídavého proudu

Zabezpečení	<ul style="list-style-type: none">• Řešení TravelMate SmartCard• Technologie Acer DASP+ (Disk Anti-Shock Protection) zahrnující bezpečnostní technologie Acer GraviSense a Anti-Theft HDD• Drážka pro zámek Kensington• Heslo systému BIOS pro uživatele a správce
Software	<ul style="list-style-type: none">• Acer Empowering Technology<ul style="list-style-type: none">• Acer eNet Management• Acer ePower Management• Acer ePresentation Management• Acer eDataSecurity Management• Acer eLock Management• Acer eRecovery Management• Acer eSettings Management• Acer GridVista™• Acer Arcade Deluxe™• Acer Launch Manager• PlatinumSecret™ suite• Norton Internet Security™• Adobe® Reader®• CyberLink® PowerDVD®• CyberLink® PowerProducer®• NTI CD-Maker™



.....

Poznámka: Výše uvedený software je pouze referenční. Presná konfigurace počítače závisí na zakoupeném modelu.

Doplňky a příslušenství	<ul style="list-style-type: none"> • Acer ezDock • Acer ezDock Lite • Modul druhého pevného disku 100/120/160 GB do pozice Acer MediaBay • Druhá 6čládková baterie Li-ion do pozice Acer MediaBay • Telefon Acer Bluetooth® VoIP • Paměť soDIMM 512 MB nebo 1 GB DDR2 533/667 MHz • 9čládková baterie Li-ion • Tříkolíkový adaptér střídavého proudu 90 W • Externí disketová jednotka USB • W-cable (pro připojení k tiskárně, sériovému portu nebo portu PS2)
Prostředí	<ul style="list-style-type: none"> • Teplota: <ul style="list-style-type: none"> • Provozní: 5 °C až 35 °C • Neprovozní: -20 °C až 65 °C • Vlhkost (nekondenzující): <ul style="list-style-type: none"> • Provozní: 20 % až 80 % • Neprovozní: 20% až 80%
Kompatibilita se systémy	<ul style="list-style-type: none"> • Wi-Fi® • ACPI • Mobile PC 2002 • DMI 2.0
Záruka	Jednoletá záruka International Travelers Warranty (ITW)



Poznámka: Výše uvedená specifikace je pouze referenční. Přesná konfigurace počítače závisí na zakoupeném modelu.

Indikátory

Počítač je vybaven sedmi zřetelnými stavovými indikátory včetně čtyř na předním panelu.



Stavové indikátory napájení, baterie, rozhraní Bluetooth a bezdrátové komunikace jsou viditelné i po zavření displeje LCD.

Ikona	Funkce	Popis
	HDD	Svítlí/Svítlí, pokud je aktivní pevný disk.
	NumLk	Svítlí při aktivaci funkce NumLk.
	Caps Lock	Svítlí při aktivaci funkce Caps Lock.
	Napájení	Indikuje stav napájení počítače.
	Baterie	Indikuje stav baterie počítače.
	Komunikace Bluetooth	Indikuje stav komunikace Bluetooth.
	Bezdrátová síť LAN	Indikuje stav komunikace v bezdrátové síti LAN.



- 1. Nabíjení:** Při nabíjení baterie svítí indikátor jantarově.
- 2. Plně nabití:** V režimu napájení ze sítě svítí indikátor zeleně.

Tlačítka pro snadné spuštění

Nad klávesnicí jsou umístěna čtyři tlačítka. Tato tlačítka se nazývají tlačítka pro snadné spuštění. Jedná se o tlačítka Pošta, Webový prohlížeč, Empowering Key <e> a jedno tlačítko programovatelné uživatelem.

Stisknutím tlačítka <e> spustíte nástroj Acer Empowering Technology. Viz také **"Acer Empowering Technology" na straně 1**. Tlačítka Pošta a Webový prohlížeč jsou výchozími tlačítky pro e-mailového klienta a internetový prohlížeč, ale uživatel může toto nastavení změnit. Nastavení pošty, webového prohlížeče a programovatelných kláves se provádí spuštěním aplikace Acer Launch Manager. Viz **"Launch Manager" na straně 45**.



Tlačítka pro snadné spuštění	Výchozí aplikace
e	Acer Empowering Technology (uživatelsky programovatelné)
Pošta	E-mailová aplikace (uživatelsky programovatelné)
Webový prohlížeč	Internetový prohlížeč (uživatelsky programovatelné)
P	Uživatelsky programovatelné

Zařízení touchpad

Zabudovaná dotyková podložka touchpad je ukazovací zařízení, jehož povrch je citlivý na pohyb. To znamená, že pohybem prstu po zařízení touchpad lze pohybovat kurzorem na obrazovce. Středové umístění na podložce ruky poskytuje optimální komfort a podporu.



Základy používání zařízení touchpad

Zařízení touchpad lze používat následujícím způsobem:



- Pohybem prstu po zařízení touchpad **(2)** lze pohybovat kurzorem na obrazovce.
- Chcete-li provést výběr nebo použít funkce, stiskněte levé **(1)** nebo pravé **(4)** tlačítko pod zařízením touchpad. Tato dvě tlačítka jsou podobná levému a pravému tlačítku myši. Klepnutí na zařízení touchpad je totéž jako stisknutí levého tlačítka.

- Pomocí čtyřsměrného tlačítka posuvu (3) můžete posouvat stránku nahoru, dolů, doleva či doprava. Toto tlačítko má stejnou funkci jako stisknutí kurzoru na pravém posuvníku aplikací systému Windows.

Funkce	Levé tlačítko (1)	Pravé tlačítko (4)	Hlavní zařízení touchpad (2)	Prostřední tlačítko (3)
Provést	Rychle dvakrát stiskněte.		Poklepejte (stejnou rychlostí jako při poklepání tlačítkem myši).	
Vybrat	Klepněte.		Klepněte.	
Přetáhnout	Stiskněte a držte, pak táhněte kurzor pohybem prstu po zařízení touchpad.		Poklepejte (stejnou rychlostí jako při poklepání tlačítkem myši); při druhém klepnutí podržte prst na zařízení touchpad a táhněte kurzorem.	
Otevřít kontextovou nabídku		Klepněte.		
Posouvání				Klepněte a podržte tlačítko nahoru/ dolů/doleva/ doprava.



Poznámka: Zařízení touchpad se dotýkejte čistými a suchými prsty a také zařízení udržujte v suchu a čistotě. Zařízení touchpad je citlivé na pohyb prstu; čím jemněji se plochy dotýkáte, tím lépe reaguje. Silným klepáním nelze zvýšit citlivost zařízení.



Poznámka: Ve výchozím nastavení je povoleno svislé i vodorovné posouvání pomocí zařízení touchpad. Tuto funkci lze zakázat v ovládacím panelu Myš systému Windows.

Používání klávesnice

Klávesnice obsahuje klávesy běžné velikosti a integrovanou numerickou klávesnici, samostatné kurzorové klávesy, zámky, klávesy systému Windows, funkční a speciální klávesy.

Zámky klávesnice a integrovaná numerická klávesnice

Klávesnice je vybavena třemi zámkovými klávesami, které je možné přepínat.



Zámková klávesa	Popis
Caps Lock	Je-li funkce Caps Lock zapnutá, budou se všechny abecední znaky psát velkými písmeny.
NumLk <Fn> + <F11>	Je-li funkce NumLk zapnutá, je možné používat integrovanou numerickou klávesnici. Klávesy fungují podobně jako na kalkulačce (aritmetické operace +, -, * a /). Tento režim se používá v případě potřeby vkládání většího množství číselných dat. Lepší řešení by spočívalo v připojení externí klávesnice.
Scr Lk <Fn> + <F12>	Je-li funkce Scr Lk zapnutá, posune se každým stisknutím ovládacích tlačítek kurzoru nahoru nebo dolů obrazovka o jeden řádek. Funkce Scr Lk nefunguje ve všech programech.

Integrovaná numerická klávesnice funguje stejně jako numerická klávesnice stolního počítače. Malé znaky této klávesnice se nacházejí v pravém horním rohu kláves.


Symboly kurzorových kláves nejsou pro lepší přehlednost na klávesách vytištěny.


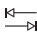






Požadovaná funkce	Funkce NumLk je zapnutá	Funkce NumLk je vypnutá
Číselné klávesy na integrované klávesnici	Zadejte čísla obvyklým způsobem.	
Kurzorové klávesy na integrované klávesnici.	Při používání kurzorových kláves stiskněte a podržte klávesu <↑>.	Při používání kurzorových kláves stiskněte a podržte klávesu <Fn>.

Požadovaná funkce	Funkce NumLk je zapnutá	Funkce NumLk je vypnutá
Klávesy hlavní klávesnice	Při psaní písmen na integrované klávesnici stiskněte a podržte klávesu <Fn> .	Napište písmena obvyklým způsobem.

Klávesy systému Windows

Klávesnice obsahuje dvě klávesy, které slouží k provádění specifických funkcí v systému Windows.

Klávesa	Popis
Klávesa Windows 	<p>Stisknutím této klávesy se v systému Windows zobrazí nabídka Start stejně jako při klepnutí myší na tlačítko Start. Společně s dalšími klávesami nabízí tato klávesa řadu dalších funkcí:</p> <ul style="list-style-type: none"> <Windows>: Otevření a zavření nabídky Start <Windows> + <D>: Zobrazení pracovní plochy <Windows> + <E>: Otevření aplikace Průzkumník Windows <Windows> + <F>: Hledání souboru nebo složky <Windows> + <G>: Procházení miniaplikací bočního panelu <Windows> + <L>: Zamknutí počítače (pokud jste připojeni k síťové doméně) nebo přepnutí uživatelů (pokud nejste připojeni k síťové doméně) <Windows> + <M>: Slouží k minimalizaci všech oken. <Windows> + <R>: Slouží k otevření dialogového okna Spustit. <Windows> + <T>: Procházení programů na hlavním panelu <Windows> + <U>: Otevření Ease of Access Center <Windows> + <X>: Otevření Windows Mobility Center <Windows> + <Break>: Zobrazení dialogového okna Vlastnosti systému <Windows> + <↑> +M: Obnovení minimalizovaného okna na pracovní plochu

Klávesa	Popis
	<p><  > + <  >: Procházení programů na hlavním panelu pomocí funkce Windows Flip 3-D</p>
	<p><  > + < Mezerník >: Přenesení všech miniaplikací dopředu a výběr bočního panelu systému Windows</p>
	<p>< Ctrl > + <  > + < F >: Hledání počítačů (pokud pracujete v síti)</p>
	<p>< Ctrl > + <  > + <  >: Klávesy se šipkami slouží k procházení programů na hlavním panelu pomocí funkce Windows Flip 3-D</p>
	<p style="text-align: center;"> -----</p> <p>Poznámka: Podle toho, jakou verzi systému Windows Vista používáte, nemusí některé klávesové zkratky pracovat tak, jak bylo popsáno.</p>
<p>Klávesa aplikace</p> 	<p>Stisknutím této klávesy se otevře místní nabídka v aplikaci stejně jako při klepnutí na pravé tlačítko myši.</p>








Klávesové zkratky

Tento počítač využívá klávesové zkratky nebo kombinace kláves ke zpřístupnění většiny ovládacích prvků počítače, jako je jas zobrazení, hlasitost výstupu nebo nástroj BIOS.

Klávesovou zkratku aktivujete stisknutím a podržením klávesy <Fn> dříve, než stisknete druhou klávesu této kombinace.



Klávesová zkratka	Ikona	Funkce	Popis
<Fn> + <F1>	?	Náповěda ke klávesovým zkratkám	Slouží k zobrazení nápovědy ke klávesovým zkratkám.
<Fn> + <F2>		Acer eSettings	Spustí nastavení Acer eSettings v nástroji Acer Empowering Technology. Viz " Acer Empowering Technology " na straně 1.
<Fn> + <F3>		Acer ePower Management	Spustí nastavení Acer ePower Management v nástroji Acer Empowering Technology. Viz " Acer Empowering Technology " na straně 1.
<Fn> + <F4>	Zz	Režim spánku	Slouží k přepnutí počítače do režimu spánku.
<Fn> + <F5>		Přepnutí displeje	Přepíná výstup zobrazení mezi displejem, externím monitorem (pokud je připojen) a oběma zařízeními.

Klávesová zkratka	Ikona	Funkce	Popis
<Fn> + <F6>		Prázdná obrazovka	Slouží k vypnutí podsvícení obrazovky displeje, čímž se ušetří energie. Podsvícení obnovíte stisknutím libovolné klávesy.
<Fn> + <F7>		Přepnutí zařízení touchpad	Slouží k zapnutí a vypnutí interního zařízení touchpad.
<Fn> + <F8>		Přepnutí reproduktoru	Slouží k zapnutí a vypnutí reproduktorů.
<Fn> + <↑>		Zvýšení hlasitosti	Slouží ke zvýšení hlasitosti zvuku.
<Fn> + <↓>		Snížení hlasitosti	Slouží ke snížení hlasitosti zvuku.
<Fn> + <↔>		Zvýšení jasu	Slouží ke zvýšení jasu obrazovky.
<Fn> + <←>		Snížení jasu	Slouží ke snížení jasu obrazovky.

Speciální klávesy

Znak eura a amerického dolaru můžete nalézt ve střední horní části nebo pravé dolní části klávesnice.



Symbol eura

- 1 Spust'te textový editor.
- 2 Stiskněte buď přímo klávesu <€> v pravé dolní části klávesnice, nebo podržte klávesu <Alt Gr> a stiskněte klávesu <5> v horní střední části klávesnice.



.....

Poznámka: Některé typy písem a programy symbol eura nepodporují. Více informací naleznete na adrese www.microsoft.com/typography/faq/faq12.htm.

Znak amerického dolaru

- 1 Spust'te textový editor.
- 2 Stiskněte buď přímo klávesu <\$> v pravé dolní části klávesnice, nebo podržte klávesu <↑> a stiskněte klávesu <4> v horní střední části klávesnice.



.....

Poznámka: Tato funkce se liší podle nastavení jazyka.

Vysunutí přihrádky optické jednotky (CD nebo DVD)

Chcete-li vysunout přihrádku optické jednotky, jestliže je počítač zapnutý, stiskněte tlačítko vysunutí jednotky.



Chcete-li vysunout přihrádku optické jednotky, jestliže je počítač vypnutý, vložte do otvoru pro nouzové vysunutí kancelářskou sponku.

Používání bezpečnostního zámku počítače

Součástí notebooku je otvor pro bezpečnostní zámek kompatibilní se standardem Kensington.



Přípevněte bezpečnostní kabel k nehybnému předmětu, například ke stolu nebo rukojeti uzamčené zásuvky. Vložte zámek do drážky a otočením klíče zámek zamkněte. K dispozici jsou rovněž modely bez klíče.

Zvuk

Počítač obsahuje 32bitový zvukový adaptér Intel High-Definition (HD) Audio a dva stereofonní reproduktory.



Nastavení hlasitosti


Hlasitost lze na počítači snadno nastavit stisknutím některých tlačítek. Další informace o nastavení hlasitosti reproduktorů jsou uvedeny v části **"Klávesové zkratky"** na straně 33.


Acer GraviSense

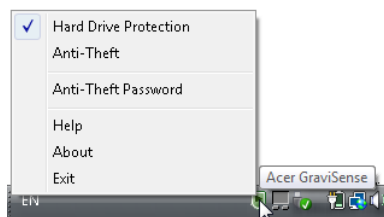
Acer GraviSense je inovativní nástroj navržený ke zvýšení ochrany dat. V okamžiku, kdy rozpozná náhlý pohyb, přesune automaticky čtecí a zápisové hlavy pevného disku notebooku Acer mimo disk (tato operace je označována jako „parkování“ hlav). Nástroj Acer GraviSense lze také nastavit tak, aby v případě, že neoprávněná osoba pohne notebookem, aktivoval výstražný signál.

Použití nástroje Acer GraviSense

Nástroj Acer GraviSense můžete spustit několika způsoby:

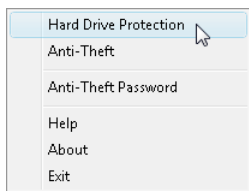
- Pomocí nabídky Start – vyberte položky **Start > (All) Programs > Acer GraviSense (Start (Všechny) programy Acer GraviSense)**.
- Pokud je nástroj Acer GraviSense spuštěn, bude na hlavním panelu zobrazena ikona . Identifikujte nástroj Acer GraviSense přesunutím kurzoru na tuto ikonu. Klepnutím levým nebo pravým tlačítkem myši na ikonu otevřete místní nabídku.

ikona . Identifikujte nástroj Acer GraviSense přesunutím kurzoru na tuto ikonu. Klepnutím levým nebo pravým tlačítkem myši na ikonu otevřete místní nabídku.

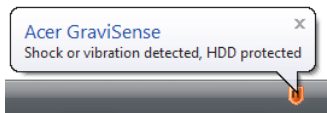


Ochrana pevného disku

Tuto funkci můžete aktivovat klepnutím pravým tlačítkem myši na ikonu na hlavním panelu a výběrem položky Hard Drive Protection (Ochrana pevného disku).

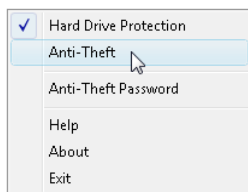


Je-li tato funkce vybrána, budou při zjištění vibrací nebo pohybu, který překročí úroveň tolerovanou pevným diskem, zablokovány datové transakce s pevným diskem.



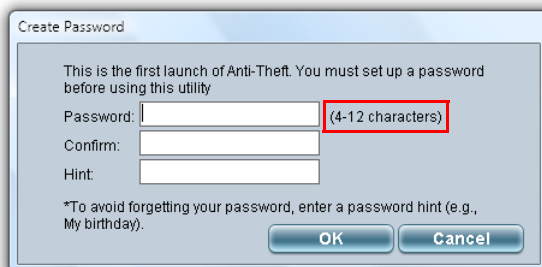
Funkce Anti-Theft

Tuto funkci můžete aktivovat klepnutím pravým tlačítkem myši na ikonu na hlavním panelu a výběrem položky Anti-Theft (Ochrana proti krádeži).



Je-li tato funkce povolena, spustí při pohnutí notebookem výstražný signál. Tato funkce je chráněna proti neoprávněnému přístupu heslem.

Při první aktivaci této funkce budete vyzváni k zadání nového hesla.



Heslo musí obsahovat čtyři až dvanáct znaků a mělo by se skládat z písmen i číslic. Po zadání hesla bude funkce Anti-Theft aktivována.

Jestliže zadáte heslo, které je z nějakého důvodu neplatné, budete vyzváni k zadání jiného hesla.



Po aktivování zobrazí funkce Acer GraviSense obraz na celé obrazovce a okno pro zadání hesla.



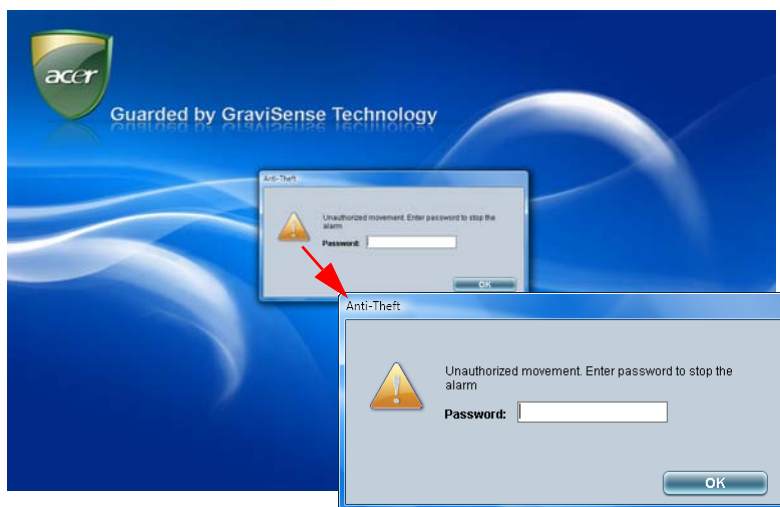
Po aktivování funkce Anti-Theft zakáže následující funkce:

- Alt + Tab
- Ctrl + Shift + Esc
- Ctrl + Alt + Del
- Klávesy systému Windows
- Hlavní panel
- Funkčních kláves

Je-li funkce Anti-Theft aktivní, nebude mít provedení následujících akcí žádný účinek (po deaktivaci funkce Anti-Theft bude vaše osobní nastavení obnoveno):

- stisknutí tlačítka napájení,
- stisknutí tlačítka režimu spánku,
- zavření víka.

Pokud je tato funkce aktivní a systém rozpozná jakýkoli pohyb, bude vydávat varovný přerušovaný zvukový signál a zobrazí výzvu k zadání hesla.



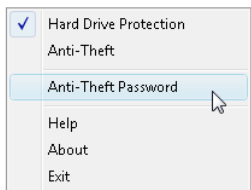
POZNÁMKA: Zapamatujte si heslo. Budete je potřebovat pro případ jeho budoucí změny.



POZNÁMKA: Před nastavením funkce Anti-Theft je třeba deaktivovat program Task Manager (Správce úloh).

Heslo proti krádeži

Tato funkce se aktivuje klepnutím pravým tlačítkem myši na ikonu na hlavním panelu a výběrem položky Heslo proti krádeži.



Do příslušných textových polí zadejte původní heslo a nové heslo. Potvrďte nové heslo. Heslo musí obsahovat čtyři až dvanáct znaků a mělo by se skládat z písmen i číslic. Pro vlastní potřebu lze rovněž zadat připomenutí.

A screenshot of a dialog box titled 'Edit Password'. It contains four text input fields: 'Original Password:', 'New Password:', 'Confirm Password:', and 'Hint:'. To the right of the 'New Password' field, there is a note '(4-12 characters)'. Below the input fields, there is a line of text: '*To avoid forgetting your password, enter a password hint (e.g., My birthday)'. At the bottom right of the dialog box, there are two buttons: 'OK' and 'Cancel'.

Použití systémových nástrojů

Acer GridVista (kompatibilní s duálním zobrazením)

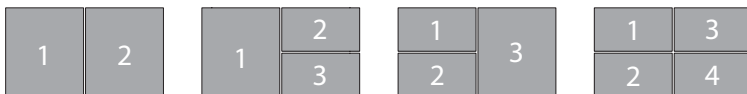


Poznámka: Tato funkce je dostupná pouze u některých modelů.

Chcete-li povolit funkci notebooku zobrazení na dvou obrazovkách, nejprve zkontrolujte, zda je druhá obrazovka připojená, pak v Ovládacích panelech nebo klepnutím pravým tlačítkem myši na Plochu systému Windows a výběrem položky **Přizpůsobit** otevřete okno vlastností Nastavení zobrazení. V dialogovém okně vyberte druhý monitor (**2**) a pak zaškrtněte políčko **Rozšířit plochu i na tento monitor**. Na závěr použijte nové nastavení klepnutím na tlačítko **Použít** a dokončete proces klepnutím na tlačítko **OK**.



Nástroj Acer GridVista nabízí čtyři předdefinovaná nastavení zobrazení, takže lze prohlížet více oken na téže obrazovce. Chcete-li tuto funkci vyvolat, stiskněte tlačítko **Start**, klepněte na položku **Všechny programy** a potom na položku **Acer GridVista**. Můžete zvolit některé z následujících čtyř nastavení zobrazení:

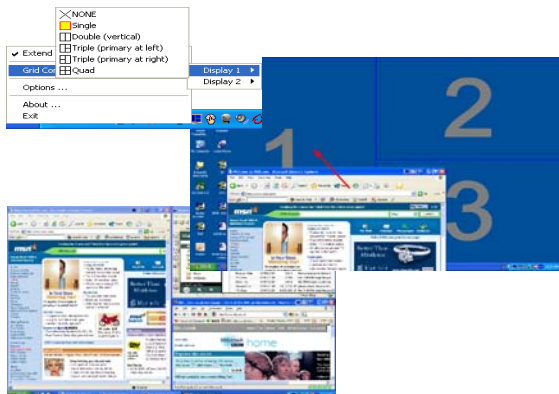


Double (Dvojitě – vswlé), Triple (Trojitě – hlavní nalevo), Triple (Trojitě – hlavní napravo) nebo Quad (Čtyřnásobné)

Nástroj Acer GridVista je kompatibilní s duálním zobrazením a umožňuje nezávisle rozdělit dva displeje.

Nastavení nástroje Acer GridVista je snadné:

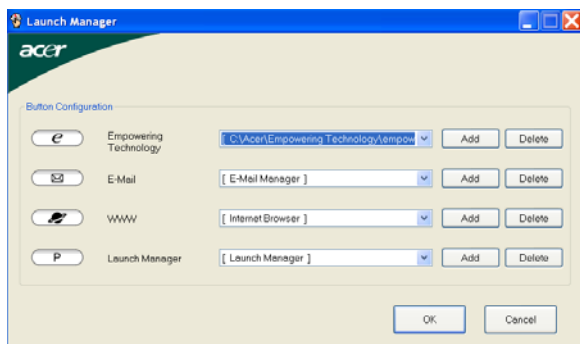
- 1 Spustíte nástroj Acer GridVista a vyberte na hlavním panelu požadovanou konfiguraci obrazovky pro každý displej.
- 2 Přetáhněte každé okno do příslušné mřížky.
- 3 Vychutnejte si pohodlí přehledně uspořádané pracovní plochy.



.....

Poznámka: Ověřte, zda je rozlišení druhého monitoru nastaveno na hodnotu doporučenou výrobcem.

Launch Manager



Nástroj Launch Manager umožňuje nastavit 4 tlačítka pro snadné spuštění, která se nacházejí nad klávesnicí. Umístění tlačítek pro snadné spuštění je znázorněno v části "**Tlačítka pro snadné spuštění**" na straně 27.

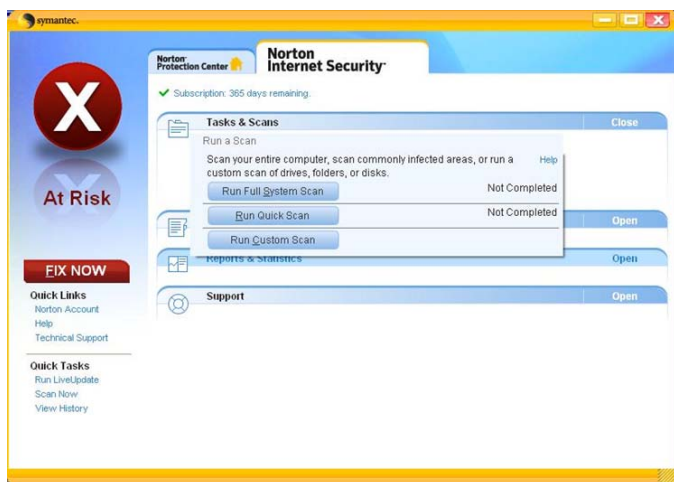
Chcete-li zpřístupnit nástroj Launch Manager, klepněte na tlačítko **Start, Všechny programy**, a potom na ikonu **Launch Manager** k spuštění aplikace.

Norton Internet Security

Norton Internet Security je antivirový nástroj, který chrání počítač před viry a zajišťuje bezpečnost dat.

Jak zkontrolovat, zda počítač neobsahuje viry?

- 1 Na pracovní ploše systému Windows poklepejte na ikonu **Norton Internet Security**.
- 2 Vyberte položku **Tasks & Scans**.
- 3 Volbou položky **Run Scan** zkontrolujte systém.



- 4 Po dokončení kontroly zkontrolujte výsledky.



Poznámka: Chcete-li zajistit optimální bezpečnost, spusťte při prvním použití funkci Full System Scan.

Spouštění antivirové kontroly je možné si i naplánovat a to na určité datum a hodinu nebo na spouštění v pravidelných intervalech. V případě, že naplánovaná antivirová kontrola je spuštěna v době, kdy počítač používáte, je skenování spuštěno na pozadí a nemusíte tedy přerušovat svou práci.

Další informace naleznete v souborech nápovědy aplikace Norton Internet Security.

Časté otázky

V následujícím seznamu jsou uvedeny situace, ke kterým může dojít při používání počítače. Ke každé situaci jsou uvedena snadná řešení.

Po stisknutí tlačítka napájení se počítač nespustí ani nenastartuje.

Podívejte se na indikátor stavu napájení:

- Pokud indikátor nesvítí, počítač není připojen k napájení. Zkontrolujte následující možnosti:
 - Pokud používáte jako zdroj napájení baterii, je baterie pravděpodobně vybitá a nelze pomoci ní počítač napájet. Připojte adaptér střídavého proudu a dobijte baterii.
 - Přesvědčte se, zda je adaptér střídavého proudu řádně zapojen do počítače a do zásuvky.
- Pokud indikátor svítí, zkontrolujte následující možnosti:
 - Je v externí disketové jednotce s rozhraním USB vložena jiná než spouštěcí (systémová) disketa? Vyjměte ji nebo nahraďte systémovou disketou a stisknutím kláves <Ctrl> + <Alt> + restartujte počítač.

Na obrazovce nejsou zobrazeny žádné položky.

Systém řízení spotřeby počítače automaticky vypíná obrazovku za účelem úspory energie. Zobrazení obnovíte stisknutím libovolné klávesy.

Pokud zobrazení nelze obnovit stisknutím libovolné klávesy, může to být způsobeno třemi příčinami:

- Pravděpodobně je nastavena příliš nízká úroveň jasu. Zvyšte úroveň jasu stisknutím kláves <Fn> + <↔>.
- Jako zobrazovací zařízení je pravděpodobně nastaven externí monitor. Stisknutím klávesové zkratky pro přepnutí zobrazení <Fn> + <F5> přepněte zobrazení zpět na počítač.
- Pokud svítí indikátor režimu spánku, počítač se nachází v režimu spánku. Aktivujte počítač stisknutím a uvolněním tlačítka napájení.

Obraz není zobrazen na celé obrazovce.

Každý počítačový displej má jiné nativní rozlišení podle velikosti obrazovky. Jestliže nastavíte nižší rozlišení než je toto nativní rozlišení, obraz se roztáhne a vyplní displej počítače. Klepnutím pravým tlačítkem myši na plochu systému Windows a zvolením příkazu **Vlastnosti** otevřete dialogové okno Zobrazení - vlastnosti. Na kartě **Nastavení** zkontrolujte, zda je nastaveno vhodné rozlišení. Pokud je nastavení menší než určené rozlišení, zobrazení nebude na počítači ani na externím monitoru celobrazovkové.

Z počítače není slyšet žádný zvuk.

Zkontrolujte následující možnosti:

- Pravděpodobně je ztlumená hlasitost. Podívejte se na hlavním panelu systému Windows na ikonu Hlasitost. Pokud je ikona přeškrtnutá, klepněte na ni a zrušte zaškrtnutí políčka **Ztlumit vše**.
- Pravděpodobně je nastavena příliš nízká úroveň hlasitosti. Podívejte se na hlavním panelu systému Windows na ikonu Hlasitost. Hlasitost můžete také nastavit pomocí tlačítek pro nastavení hlasitosti. Další informace jsou uvedeny v části "**Klávesové zkratky**" na straně 33.
- Pokud jsou k výstupnímu portu na předním panelu počítače připojena sluchátka, náhlavní sluchátka nebo externí reproduktory, interní reproduktory budou automaticky vypnuty.

Chci vysunout přihrádku optické jednotky bez zapínání napájení.

Optická jednotka je vybavena otvorem pro mechanické otevření. Stačí vložit hrot pera nebo kancelářskou sponku a zatlačit a přihrádka se vysune. (Pokud je optická jednotka počítače typu slot-load, není vybavena otvorem pro nouzové vysunutí.)

Klávesnice nereaguje.

Zkuste připojit externí klávesnici k portu USB počítače. Pokud funguje, obraťte se na prodejce nebo autorizované servisní středisko, protože může být uvolněn kabel interní klávesnice.

Infračervený port nefunguje.

Zkontrolujte následující možnosti:

- Zajistěte, aby infračervené porty obou zařízení mířily na sebe (+/- 15 stupňů) ze vzdálenosti nejvýše 1 metr.
- Dbejte na to, aby byla mezi oběma infračervenými porty volná cesta. Portům nesmí nic překážet.
- Ověřte, že na obou zařízeních je spuštěn odpovídající software (pro přenos souborů) nebo že jsou nainstalovány vhodné ovladače (pro tisk na infračervené tiskárně).
- Během testu POST po zapnutí počítače stisknutím klávesy <F2> spustíte nástroj BIOS a zkontrolujte zapnutí infračerveného portu.
- Ověřte, že obě zařízení vyhovují specifikaci IrDA.

Tiskárna nefunguje.

Zkontrolujte následující možnosti:

- Zkontrolujte, zda je tiskárna připojena do elektrické zásuvky a je zapnutá.
- Ověřte, zda je kabel tiskárny pevně připojen k paralelnímu portu nebo portu USB počítače a příslušnému portu na tiskárně.

Chci nastavit umístění k používání interního modemu.

Abyste mohli správně používat komunikační program (například HyperTerminal), musíte si nastavit svou polohu:

- 1 Klepněte na tlačítko **Start** a dále na položky **Nastavení** a **Ovládací panely**.
- 2 Poklepejte na ikonu **Možnosti telefonu a modemu**.
- 3 Klepněte na kartu **Pravidla vytáčení** a zadejte své umístění.

Další informace naleznete v příručce k systému Windows.



Poznámka: Při prvním spuštění notebooku můžete přeskočit nastavení připojení k Internetu, protože nijak neovlivní celkovou instalaci operačního systému. Po dokončení instalace operačního systému můžete pokračovat nastavením připojení k Internetu.

Chci obnovit původní nastavení počítače bez disků CD pro obnovení.



Poznámka: Jestliže používáte vícejazyčnou verzi systému, bude při dalších operacích obnovení k dispozici pouze operační systém a jazyk, který zvolíte při prvním zapnutí systému.

Zotavení systému vám pomůže obnovit disk C: s původním softwarem, který byl nainstalován v okamžiku zakoupení notebooku. Disk C: obnovíte následujícím postupem. (Disk C: bude přeformátován a všechna data smazána.) Před použitím této možnosti je velmi důležité vytvořit zálohu všech datových souborů.

Před provedením obnovy systému zkontrolujte nastavení systému BIOS.

- 1 Ověřte, zda je povolena funkce **Acer disk-to-disk recovery**.
- 2 Ověřte, že položka **D2D Recovery** v nabídce **Main** je nastavena na hodnotu **Enabled**.
- 3 Ukončete nástroj BIOS a uložte provedené změny. Systém se restartuje.



Poznámka: Nástroj BIOS aktivujete stisknutím klávesy **<F2>** během testu POST.

Zahájení procesu obnovení:

- 1 Restartujte počítač.
- 2 V okamžiku, kdy je zobrazeno logo Acer, aktivujte proces zotavení současným stisknutím kláves **<Alt> + <F10>**.
- 3 Proveďte obnovení systému podle pokynů na obrazovce.



Důležité! Tato funkce zabírá 10 GB místa ve skrytém oddílu na pevném disku.

Vyžádání služby

Mezinárodní záruka pro cestovatele (International Travelers Warranty; ITW)

Váš počítač je pokryt mezinárodní zárukou pro cestovatele (ITW), která vám poskytne bezpečí a volnou mysl při cestování. Naše celosvětová síť servisních středisek vám podá pomocnou ruku.

Spolu s počítačem je dodáván pas ITW. Tento pas obsahuje vše, co potřebujete vědět o programu ITW. Tato praktická příručka rovněž obsahuje seznam dostupných autorizovaných středisek. Pečlivě si tento pas přečtěte.

Vždy mějte svůj pas ITW po ruce, zejména na cestách, protože budete získávat výhody od našich středisek podpory. Do kapsy na přední straně obalu pasu ITW umístěte doklad o koupi.

V případě, že se v zemi vašeho pobytu nenachází autorizované servisní středisko ITW společnosti Acer, můžete se stále obrátit na naše střediska po celém světě. Prosím konzultujte adresu <http://global.acer.com>.

Než zavoláte

Voláte-li službu online společnosti Acer, připravte si následující informace a buďte u svého počítače. S vaší podporou můžeme zkrátit trvání hovoru a efektivně vyřešit váš problém. Pokud se na displeji počítače zobrazují chybové zprávy nebo se ozývá pípání, запиšte si zprávy tak, jak se objevují na displeji (nebo запиšte počet a pořadí pípání).

Musíte poskytnout následující informace:

Jméno: _____

Adresa: _____

Telefonní číslo: _____

Přístroj a model: _____

Sériové číslo: _____

Datum nákupu: _____

Jednotka bateriových zdrojů

Počítač využívá baterii zajišťující dlouhou dobu provozu mezi nabíjením.

Vlastnosti jednotky bateriových zdrojů

Jednotka bateriových zdrojů má tyto vlastnosti:

- Je vyrobena podle současných standardních technologií.
- Signalizuje vybití.

Baterie se nabíjí vždy, když je počítač připojen k síti prostřednictvím síťového adaptéru. Tento počítač podporuje dobíjení za provozu a umožňuje uživateli dobíjet baterii bez přerušení práce s počítačem. U vypnutého počítače je ovšem dobíjení podstatně rychlejší.

Baterie je výhodná při cestování nebo při výpadku elektrické energie. Doporučujeme mít k dispozici jednu zcela dobitou jednotku bateriových zdrojů jako zálohu. Podrobnosti o objednání náhradní jednotky bateriových zdrojů získáte u prodejce.

Prodloužení životnosti baterie

Jako všechny ostatní baterie se rovněž baterie v tomto počítači po určité době znehodnotí. Znamená to, že výkon baterie se časem a používáním snižuje. Chcete-li prodloužit životnost baterie, dodržujte následující doporučení.

Příprava nové jednotky bateriových zdrojů

Před prvním použitím nové jednotky bateriových zdrojů je třeba provést následující postup přípravy:

- 1 Vložte do počítače novou baterii. Nezapínejte počítač.
- 2 Připojte adaptér střídavého proudu a baterii zcela dobijte.
- 3 Odpojte adaptér střídavého proudu.
- 4 Zapněte počítač a používejte napájení z baterie.
- 5 Baterii zcela vybijte, dokud počítač nezačne signalizovat vybití baterie.
- 6 Znovu připojte adaptér střídavého proudu a baterii zcela dobijte. Tímto postupem baterii třikrát vybijte a dobijte.

Tuto přípravu provádějte u všech nových baterií nebo u baterie, která nebyla delší dobu používána. Před uložením počítače na dobu delší, než dva týdny, doporučujeme vyjmout jednotku bateriových zdrojů z počítače.



Upozornění: Nevystavujte jednotku bateriových zdrojů teplotám pod 0°C (32°F) nebo nad 45°C (113°F). Extrémní teploty mohou mít na jednotku bateriových zdrojů negativní vliv.

Při dodržení pokynů pro přípravu bude možné baterii dobít na maximální kapacitu. Při nedodržení těchto pokynů nebude možné baterii dobít na maximální kapacitu a rovněž se tak zkracuje provozní životnost baterie.

Provozní životnost baterie mohou rovněž negativně ovlivnit následující způsoby používání:

- Trvalé napájení počítače s vloženou baterií střídavým proudem z elektrické zásuvky. Chcete-li počítač trvale napájet střídavým proudem, doporučujeme po úplném dobití baterii z počítače vyjmout.
- Zanedbání úplného opakovaného vybití a dobití baterie (viz výše).
- Časté používání – čím častěji baterii používáte, tím se rychleji zkracuje provozní životnost. Životnost běžné počítačové baterie je přibližně 300 dobíjecích cyklů.

Instalace a vyjmutí jednotky bateriových zdrojů



Důležité! Chcete-li počítač používat bez přerušení, připojte k počítači před vyjmutím baterie adaptér střídavého proudu. V ostatních případech nejprve vypněte počítač.

Instalace jednotky bateriových zdrojů:

- 1 Zorientujte baterii správným směrem pro vložení do otevřené pozice pro baterie. Konec s kontakty se vkládá napřed horní strana baterie musí směřovat nahoru.
 - 2 Zasuňte baterii do pozice a lehce ji zatlačte, aby zaklapla na místo.
- Vyjmutí jednotky bateriových zdrojů:

- 1 Přesunutím uvolňovací západky baterii uvolněte.
- 2 Vyjměte baterii z pozice.

Dobíjení baterie

Před dobíjením zkontrolujte, zda je baterie správně nainstalována v pozici pro baterie. Připojte adaptér střídavého proudu k počítači a k elektrické zásuvce. Během dobíjení baterie je možné používat počítač s napájením střídavým proudem. U vypnutého počítače je ovšem dobíjení podstatně rychlejší.



Poznámka: Na konci pracovního dne doporučujeme baterii dobít. Před cestováním lze nabíjením přes noc zajistit plné nabití baterie.

Kontrola napájení z baterie

Měřič napájení (systém Windows) udává aktuální úroveň napájení z baterie. Chcete-li zjistit aktuální úroveň dobítí baterie, umístěte kurzor nad ikonu baterie/napájení na hlavním panelu.

Optimalizace životnosti baterie

Optimalizace životnosti baterie umožňuje maximálně využít provozních možností baterie, prodloužit cyklus dobíjení a zvýšit účinnost dobíjení. Doporučujeme dodržovat následující zásady:

- Zakupte jednu jednotku bateriových zdrojů navíc.
- K napájení počítače používejte co nejčastěji střídavý proud z elektrické zásuvky a šetřete baterii pro mobilní použití.
- Vyjměte nepoužívanou kartu PC, která neustále spotřebovává energii.
- Jednotku bateriových zdrojů uložte na chladném suchém místě. Doporučená teplota je 10°C až 30°C. Při vyšších teplotách dochází k rychlejšímu samovolnému vybití baterie.
- Nadměrné dobíjení zkracuje životnost baterie.
- Pečujte o adaptér střídavého napětí a o baterii.

Upozornění na vybití baterie

Při napájení z baterie sledujte měřič napájení (systém Windows).



Upozornění: Jakmile začne počítač upozorňovat na vybití baterie, připojte co nejdříve adaptér střídavého proudu. Pokud se po úplném vybití baterie počítač vypne, hrozí ztráta dat.

Když se zobrazí upozornění na vybití baterie, závisí doporučený postup na aktuální situaci uživatele:

Situace	Doporučená Akce
<p>Je k dispozici adaptér střídavého proudu i elektrická zásuvka.</p>	<ol style="list-style-type: none"> 1. Připojte adaptér střídavého proudu k počítači a potom k elektrické zásuvce. 2. Uložte všechny nezbytné soubory. 3. Pokračujte v práci. <p>Chcete-li, aby se baterie dobíjela rychleji, vypněte počítač.</p>
<p>Je k dispozici zcela dobítá jednotka bateriových zdrojů.</p>	<ol style="list-style-type: none"> 1. Uložte všechny nezbytné soubory. 2. Ukončete všechny spuštěné aplikace. 3. Ukončete operační systém a vypněte počítač. 4. Vyměňte jednotku bateriových zdrojů. 5. Zapněte počítač a pokračujte v práci.
<p>Není k dispozici ani adaptér střídavého proudu, ani elektrická zásuvka. Není k dispozici žádná náhradní jednotka bateriových zdrojů.</p>	<ol style="list-style-type: none"> 1. Uložte všechny nezbytné soubory. 2. Ukončete všechny spuštěné aplikace. 3. Ukončete operační systém a vypněte počítač.

Acer Arcade Deluxe (pouze vybrané modely)

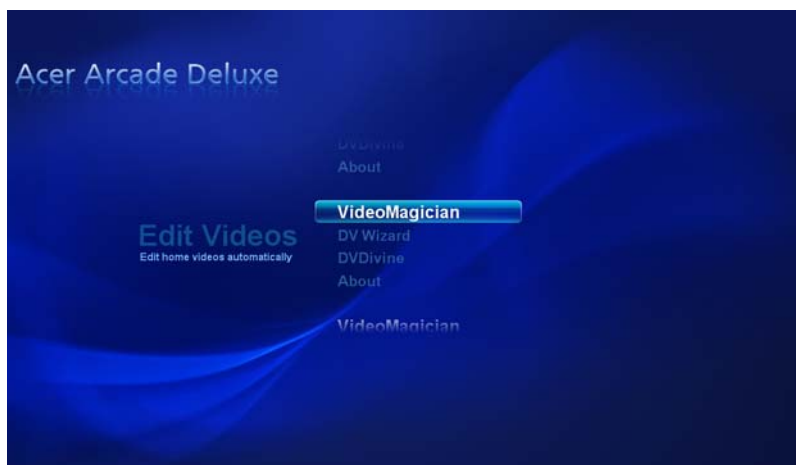


Poznámka: Nástroj Acer Arcade Deluxe se dodává k systémům vybaveným aplikací Windows Media Center.

Nástroj Acer Arcade Deluxe rozšiřuje možnosti systému vybaveného aplikací Windows Media Center o sadu nástrojů vytvořených společností Acer a určených k usnadnění správy multimediálních souborů, vytváření vlastního přizpůsobeného obsahu a dalším úlohám.

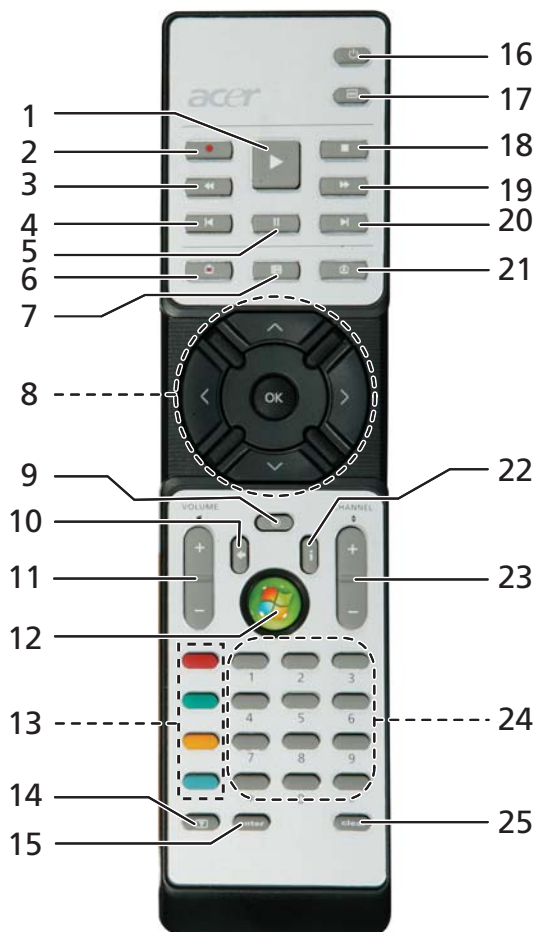
Aplikace Acer Arcade Deluxe obsahuje následující nástroje:

- VideoMagician
- DV Wizard
- DVDivine



Dálkový ovladač (pouze vybrané modely)

Pokud je součástí počítače dálkový ovladač pro software Arcade Deluxe, jeho funkce jsou popsány v následující tabulce.



Funkce dálkového ovladače

#	Položka	Popis
1	Přehrát	Přehrání výběru
2	Nahrát	Nahrávání televizního vysílání
3	Rychlý posun zpět	Obrátit přehrávání nebo přejít na předchozí obraz
4	Přeskočit zpět	Přeskočit o kapitolu zpět
5	Pozastavit	Pozastavit přehrávání
6	TV záznam	Zobrazit stránku televizního záznamu
7	Průvodce	Zobrazit průvodce
8	Navigační tlačítka/ OK	Volby navigace a potvrzení
9	Ztlumit	Zapnutí/vypnutí zvuku
10	Zpět	Přejít v uživatelském rozhraní o úroveň výš
11	Volume + / -	Zvýšení nebo snížení hlasitosti přehrávaného zvuku
12	Start	Otevřít nebo zavřít aplikaci Media Center
13	Barevná tlačítka	Rychlá tlačítka teletextu*
14	TeleText*	Zapnout a vypnout teletext
15	Enter	Aktivovat aktuální vstup
16	Vypínač	Aktivovat pohotovostní režim nebo probudit z pohotovostního režimu
17	Nabídka DVD	Zobrazit nabídku DVD
18	Zastavit	Zastavení aktuálního přehrávání nebo nahrávání
19	Rychlý posun dopředu	Zrychlit přehrávání nebo přejít na další obraz
20	Přeskočit vpřed	Přeskočit o kapitolu vpřed
21	Živé televizní vysílání	Zobrazit živé televizní vysílání na aktuálním kanálu
22	Informace	Poskytnout informace pro aktuální výběr
23	Channel + / -	Změnit aktuální kanál
24	Tlačítka 0 - 9	Zadat televizní kanál nebo jiný vstup
25	Clear	Vymazat aktuální vstup

*Pouze v oblastech pokrytých teletextem.

Spuštění nástroje Acer Arcade Deluxe

Nástroj Acer Arcade Deluxe lze spustit přímo z aplikace Windows Media Center. Na hlavní stránce přejděte k seznamu nástrojů Acer Arcade Deluxe a pomocí tlačítka se šipkou vlevo nebo vpravo vyberte nástroj.

Chcete-li spustit nástroje Acer Arcade Deluxe mimo aplikaci Windows Media Center, poklepejte na ikonu Acer Arcade Deluxe na pracovní ploše systému Windows.



Poznámka: Podrobné informace o konkrétních nástrojích Acer Arcade Deluxe naleznete v integrované nápovědě.

VideoMagician

Nástroj VideoMagician umožňuje stříhat videosoubory (ve formátech DAT, DVR-MS, MPG, MPE, AVI, ASF, MPEG, WMV, VOB, MPEG1 a MPEG2) v počítači. Nástroj VideoMagician nabízí řadu motivů pro rychlé a snadné vytváření krásných filmů. Po spuštění nástroje VideoMagician se otevře stránka Select Videos.

DV Wizard

Nástroj DV Wizard nabízí zobrazení v reálném čase a snímání z DV videokamer a webových kamer na pevný disk počítače nebo přímo zapsání na disk DVD. Nástroj DV Wizard rovněž podporuje snímání videa s vysokým rozlišením na pevný disk počítače ve formátu DVD. Před zahájením připojte DV videokameru nebo webovou kameru k počítači a poté spusťte nástroj DV Wizard.

DVDivine

DVDivine je praktický nástroj pro rychlé vytváření disků DVD nebo jiných obsahujících video, pictures a music. V několika jednoduchých krocích lze vytvářet, uspořádat a vypálit disk. Po spuštění nástroje DVDivine se zobrazí stránka Select Media, kde lze vybrat typ médií, jež mají být na disku. Lze vybrat typy Videos, Pictures a Music.

Přenášení notebooku

Tato část obsahuje tipy a rady, o kterých byste měli uvažovat, jestliže svůj počítač přenášíte nebo s ním cestujete.

Odpojení od stolního počítače

Při odpojování počítače od externích zařízení postupujte následovně:

- 1 Uložte všechny otevřené soubory.
- 2 Vyjměte z jednotek všechna média, diskety či kompaktní disky.
- 3 Vypněte počítač.
- 4 Zavřete kryt displeje.
- 5 Odpojte šňůru od adaptéru střídavého proudu.
- 6 Odpojte klávesnici, ukazovací zařízení, tiskárnu, externí monitor a další externí zařízení.
- 7 Odpojte zámek Kensington, pokud jej používáte k zabezpečení počítače.

Přenášení

Přenášení pouze na krátké vzdálenosti, například z pracovního stolu do konferenční místnosti.

Příprava počítače

Před přenášením počítače zavřete a zaklapněte víko displeje a uveďte tak počítač do režimu spánku. Počítač nyní můžete bezpečně přenášet kdekoli po budově. Chcete-li obnovit normální režim počítače z režimu spánku, otevřete displej a potom stiskněte a uvolněte tlačítko napájení.

Jestliže počítač přenášíte do kanceláře klienta nebo do jiné budovy, můžete počítač vypnout:

Klepněte na tlačítko **Start**, dále na položku **Vypnout počítač** a potom na tlačítko **Vypnout** (systém Windows XP).

nebo

Můžete počítač přepnout do režimu spánku stisknutím kombinace kláves **<Fn> + <F4>**. Potom zavřete a zaklapněte displej.

Jakmile budete chtít počítač znovu použít, uvolněte západku displeje, otevřete displej a potom stiskněte a uvolněte tlačítko napájení.



Poznámka: Pokud indikátor režimu spánku nesvítí, počítač vstoupil do režimu hibernace a vypnul se. Jestliže indikátor napájení nesvítí, ale indikátor režimu spánku svítí, počítač se nachází v režimu spánku. V obou případech můžete počítač znovu zapnout stisknutím a uvolněním tlačítka napájení. Počítač může vstoupit do režimu hibernace po určité době strávené v režimu spánku.

Co s sebou na schůzky

Pokud se jedná o relativně krátkou schůzku, zřejmě s sebou nebudete muset nosit nic jiného než počítač. Bude-li schůzka trvat déle nebo baterie není plně nabitá, měli byste si s sebou vzít adaptér střídavého proudu, abyste jej mohli v konferenční místnosti použít.

Pokud v konferenční místnosti není elektrická zásuvka, snižte zatížení baterie přepnutím počítače do režimu spánku. Kdykoli nebudete počítač aktivně používat, stiskněte klávesy **<Fn> + <F4>** nebo zavřete displej. Chcete-li pokračovat, otevřete displej (pokud je zavřený) a stiskněte a uvolněte tlačítko napájení.

Přenášení počítače domů

Pokud přenášíte počítač z kanceláře domů a naopak.

Příprava počítače

Jakmile odpojte počítač od stolního počítače, připravte jej na cestu domů pomocí následujících kroků:

- Vyjměte z jednotek všechna média a kompaktní disky. Jestliže média nebudou vyjmuta, může dojít k poškození hlavy disku.
- Zabalte počítač do ochranného obalu, který zabrání sklouznutí a v případě pádu jej ztlumí.



Upozornění: Nepřidávejte do obalu předměty do blízkosti horního krytu počítače. Tlak na horní kryt může poškodit obrazovku.

Co vzít s sebou

Vezměte si s sebou následující položky, pokud je již nemáte doma:

- adaptér střídavého proudu a napájecí kabel
- vytištěnou uživatelskou příručku

Zvláštní opatření

Na cestě do práce a z práce dodržujte následující bezpečnostní pokyny, které ochrání počítač:

- Mějte počítač vždy u sebe, abyste minimalizovali účinky změn teploty.
- Pokud se potřebujete zdržet na delší dobu a nemůžete si počítač vzít s sebou, uložte jej do kufru auta, aby nebyl vystaven příliš vysoké teplotě.
- Změny teploty a vlhkosti mohou způsobit kondenzaci. Před zapnutím nechte počítač přizpůsobit pokojové teplotě a potom zkontrolujte, zda na obrazovce není zkondenzovaná voda. Pokud změna teploty přesahuje 10 °C, přizpůsobuje počítač pokojové teplotě pomalu. Je-li to možné, umístěte počítač na 30 minut na rozhraní mezi venkovní a vnitřní teplotou.

Používání počítače v domácí kanceláři

Pokud často pracujete s počítačem doma, je vhodné zakoupit druhý adaptér střídavého proudu. Máte-li druhý adaptér střídavého proudu, nemusíte přenášet další věci domů a nazpátek.

Jestliže doma hodně pracujete s počítačem, můžete přidat také externí klávesnici, monitor a myš.

Cestování s počítačem

Přesun na větší vzdálenosti, například z kanceláře do kanceláře klienta v jiné budově nebo vnitrostátní cestování.

Příprava počítače

Připravte počítač tak, jako byste jej brali domů. Přesvědčte se, zda je baterie nabitá. Při bezpečnostní prohlídce na letišti můžete být vyzváni k zapnutí počítače.

Co vzít s sebou

S sebou si vezměte tyto věci:

- Adaptér střídavého proudu
- Náhradní zcela dobité baterie
- Další soubory ovladačů tiskárny (budete-li chtít používat jinou tiskárnu)

Zvláštní opatření

Ochrana počítače při cestování vyžaduje, abyste kromě pokynů pro přenášení počítače domů dodržovali i tyto pokyny:

- Počítač mějte vždy u sebe jako příruční zavazadlo.
- Je-li to možné, nechejte počítač zkontrolovat ručně. Rentgenové detektory při kontrole na letišti jsou bezpečné, ale v žádném případě nevystavujte počítač detektorům kovu.
- Zajistěte, aby diskety nebyly vystaveny působení ručních detektorů kovu.

Cestování s počítačem po světě

Přesun mezi zeměmi.

Příprava počítače

Připravte počítač jako na běžnou cestu.

Co vzít s sebou

S sebou si vezměte tyto věci:

- Adaptér střídavého proudu
- Napájecí kabel, který je vhodný pro zemi, do níž cestujete
- Náhradní zcela dobité baterie
- Další soubory ovladačů tiskárny (budete-li chtít používat jinou tiskárnu)
- Doklad o koupi, pokud byste jej museli ukazovat celníkům
- Pas ITW (Mezinárodní záruka pro cestovatele)

Zvláštní opatření

Dodržujte stejné speciální pokyny jako při cestování s počítačem. Kromě toho je při mezinárodním cestování dobré držet se i dalších doporučení:

- Při cestování do jiné země zkontrolujte kompatibilitu střídavého napětí a napětí a napájecího kabelu adaptéru střídavého proudu. Nejsou-li kompatibilní, kupte si napájecí kabel, který je kompatibilní se zásuvkou pro přívod střídavého proudu v místě. K napájení počítače nepoužívejte měniče napětí prodávané pro spotřebiče.
- Používáte-li modem, zkontrolujte kompatibilitu modemu a konektoru s telekomunikačním systémem země, do níž cestujete.

Zabezpečení počítače

Váš počítač je cennou investicí, o kterou je třeba se starat. Naučte se, jak jej chránit a jak o něj pečovat.

Bezpečnostními funkcemi jsou hardwarové a softwarové zámky – drážka a hesla.

Používání bezpečnostního zámku počítače

Do drážky pro bezpečnostní zámek na těle počítače je možné připojit bezpečnostní zámek kompatibilní s typem Kensington.

Přípevněte bezpečnostní kabel k nehybnému předmětu, například ke stolu nebo rukojeti uzamčené zásuvky. Vložte zámek do drážky a otočením klíče zámek zamkněte. K dispozici jsou rovněž modely bez klíče.

Použití hesla

Hesla chrání počítač před nepovoleným přístupem. Nastavením těchto hesel lze vytvořit několik různých úrovní ochrany počítače a dat:

- Heslo správce (Supervisor Password) zabraňuje nepovolenému přístupu k nástroji BIOS. Toto heslo je třeba po nastavení zadat vždy, když chcete získat přístup k nástroji BIOS. Viz "**Nástroj BIOS**" na straně 71.
- Heslo uživatele (User Password) chrání počítač před neoprávněným použitím. Kombinací tohoto hesla a kontrolních bodů hesla při spuštění a přepínání počítače z režimu hibernace lze zajistit maximální bezpečnost.
- Heslo pro spuštění (Password on Boot) chrání počítač před neoprávněným použitím. Kombinací tohoto hesla a kontrolních bodů hesla při spuštění a přepínání počítače z režimu hibernace lze zajistit maximální bezpečnost.



Důležité! Nezapomeňte heslo správce! Pokud heslo zapomenete, obraťte se na prodejce nebo na autorizované servisní středisko.

Zadání hesel

Po nastavení hesla se uprostřed obrazovky zobrazí výzva k zadání hesla.

- Po nastavení hesla správce se zobrazí výzva, pokud při spuštění stisknete klávesu **<F2>** pro přístup k nástroji BIOS.
- Chcete-li získat přístup k nástroji BIOS, zadejte heslo správce a stiskněte klávesu **<Enter>**. Jestliže uvedete nesprávné heslo, objeví se upozornění. Zadejte heslo znovu a stiskněte klávesu **<Enter>**.
- Po nastavení hesla uživatele a povolení parametru Heslo při spuštění se při spuštění zobrazí výzva.
- Napište heslo uživatele a stiskněte klávesu **<Enter>** k použití počítače. Jestliže uvedete nesprávné heslo, objeví se upozornění. Zadejte heslo znovu a stiskněte klávesu **<Enter>**.



.....

Důležité! Máte tři možnosti uvést heslo. Pokud zadáte třikrát nesprávné heslo, systém se zastaví. Vypněte počítač stisknutím a podržením tlačítka napájení déle než čtyři sekundy. Znovu zapněte počítač a opakujte zadání hesla.

Nastavení hesel

Hesla můžete nastavit pomocí nástroje BIOS.

Možnosti rozšíření

Váš notebook nabízí všechny možnosti mobilní práce s počítačem.

Možnosti připojení

Pomocí portů můžete k notebooku připojit periferní zařízení podobně jako ke stolnímu počítači. Pokyny týkající se připojení různých externích zařízení k počítači naleznete v následující části.

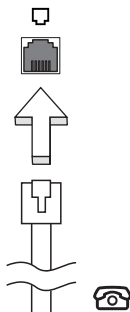
Faxový/datový modem

Počítač obsahuje zabudovaný faxový/datový modem V.92 56 kbps.



Upozornění! Tento port modemu není kompatibilní s digitálními telefonními linkami. Pokud tento modem připojíte k digitální telefonní lince, dojde k poškození modemu.

Chcete-li použít modem k faxování nebo přenosu dat, připojte telefonní kabel z portu modemu k zásuvce telefonní linky.

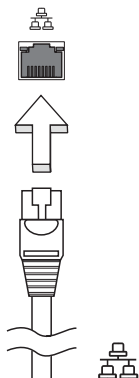


Upozornění! Ověřte, zda je použitý kabel vhodný pro zemi, ve které pracujete.

Integrovaná možnost síťového připojení

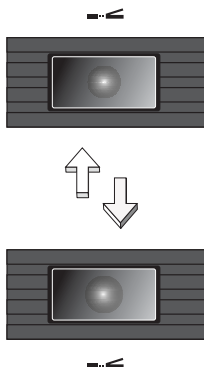
Integrovaná možnost síťového připojení umožňuje připojit počítač k síti Ethernet.

Chcete-li použít možnost síťového připojení, připojte kabel Ethernet z portu Ethernet (RJ-45) na těle počítače do síťové zásuvky nebo rozbočovače.



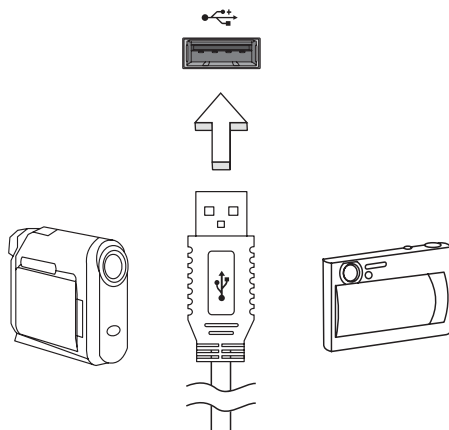
Rychlé infračervené rozhraní (FIR)

Port FIR (Fast Infrared) tohoto počítače umožňuje bezdrátový přenos dat s dalšími počítači a zařízeními s infračerveným portem, jako jsou organizéry PDA, mobilní telefony a infračervené tiskárny. Infračervený port dokáže přenášet data rychlostí až 4 Mb/s na vzdálenost do jednoho metru.



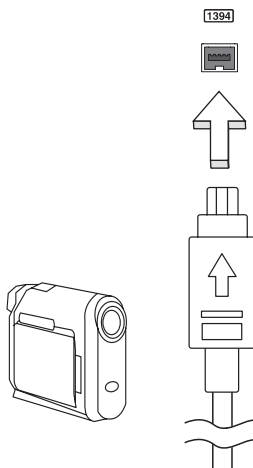
Univerzální sériová sběrnice (USB)

Port USB 2.0 je vysokorychlostní sériová sběrnice, která umožňuje připojit periférie USB bez obsazení vzácných systémových prostředků.



Port IEEE 1394

Port IEEE 1394 tohoto počítače umožňuje připojení k zařízením s podporou rozhraní IEEE 1394, jako je videokamera nebo digitální fotoaparát. Další informace naleznete v dokumentaci k videokameře nebo digitálnímu fotoaparátu.



Slot pro kartu PC

Do slotu pro kartu PC Typu II v počítači lze vložit různé karty PC, které zvyšují možnosti použití a rozšíření počítače. Na těchto kartách by mělo být vyobrazeno logo karty PC.

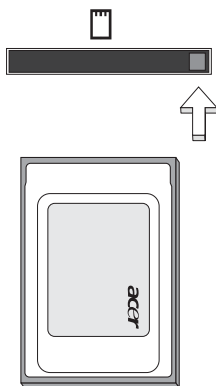
Karty PC (dříve PCMCIA) jsou přídatné karty pro přenosné počítače poskytující možnosti rozšíření, které byly dlouho předtím k dispozici jen u stolních počítačů. Mezi oblíbené karty PC patří paměťové karty Flash, faxmodemové karty, karty bezdrátové sítě LAN a karty rozhraní SCSI. Karta CardBus staví na technologii 16bitové karty PC s rozšířením pásma na 32 bitů.



Poznámka: Podrobné pokyny k instalaci a používání karty a jejich funkcí naleznete v návodu k použití karty.

Vložení karty PC

Vložte kartu do slotu a připojte příslušné kabely (například síťový kabel), je-li třeba. Podrobnosti naleznete v návodu k použití karty.



Vysunutí karty PC

Než vysunete kartu PC:

- 1 Ukončete program, který tuto kartu využívá.
- 2 Levým tlačítkem myši klepněte na ikonu karty PC na hlavním panelu a ukončete provoz karty.
- 3 Stisknutím tlačítka pro vysunutí slotu vysuňte uvolňovací tlačítko; pak jej stiskněte znovu a karta se vysune.

Karta ExpressCard

Karta ExpressCard je nejnovější verzí karty PC. Má menší a rychlejší rozhraní, které dále zvyšuje možnosti používání a rozšiřitelnost počítače.

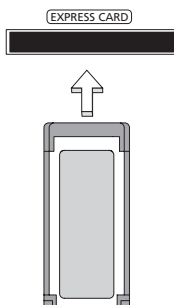
Karty ExpressCard podporují celou řadu možností rozšíření včetně adaptérů paměťových karet Flash, televizních tunerů, připojení Bluetooth a adaptérů IEEE 1394B. Karty ExpressCard podporují použití rozhraní USB 2.0 a PCI Express.



Důležité! Existují dva typy karet – ExpressCard/54 (54 mm a 34 mm) a ExpressCard/34 (pouze systém 34 mm) – s různými funkcemi. Ne všechny sloty ExpressCard budou podporovat oba typy. Podrobné pokyny k instalaci a používání karty a jejich funkcí naleznete v návodu k použití karty.

Vložení karty ExpressCard

Vložte kartu do slotu a jemně zatlačte, až zaklapne na místo.



Vysunutí karty ExpressCard

Před vysunutím karty ExpressCard:

- 1 Ukončete program, který tuto kartu využívá.
- 2 Levým tlačítkem myši klepněte na ikonu Bezpečně odebrat hardware na hlavním panelu a ukončete provoz karty.
- 3 Povysuňte kartu jemným zatlačením do slotu a uvolněním.

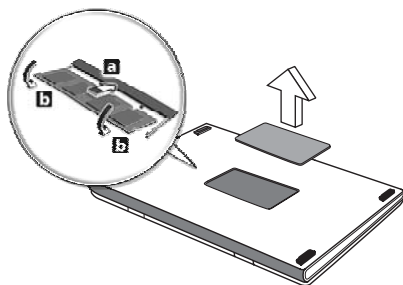


Poznámka: Ilustrace jsou pouze orientační. Skutečná specifikace produktu se může lišit.

Instalace paměti

Postup při instalaci paměti:

- 1 Vypněte počítač, odpojte adaptér střídavého proudu (je-li připojen) a vyjměte baterii. Otočte počítač vzhůru nohama.
- 2 Odstraňte šrouby z krytu paměti, pak kryt paměti zvedněte a dejte stranou.
- 3 Zasuňte paměťový modul diagonálně do patice **(a)** a lehce jej zatlačte, aby zaklapnul na místo **(b)**.



- 4 Nasadte kryt paměti a zabezpečte jej šroubem.
- 5 Znovu nainstalujte baterii a připojte adaptér střídavého proudu.
- 6 Zapněte počítač.

Počítač automaticky rozpozná a překonfiguruje celkovou velikost paměti. Obrat' se na odborného technika nebo na místního prodejce produktů Acer.

Nástroj BIOS

Nástroj BIOS je program pro konfigurování hardwaru, který je zabudován do systému BIOS počítače.

Váš počítač již byl správně nakonfigurován a optimalizován, takže tento nástroj nemusíte spouštět. Můžete jej však spustit, jestliže budete mít problémy s konfigurací.

Chcete-li aktivovat nástroj BIOS, stiskněte klávesu **<F2>** během testu POST, zatímco je na displeji zobrazeno logo notebooku.

Pořadí spouštění

Chcete-li v nástroji BIOS nastavit pořadí spouštění, aktivujte nástroj BIOS a potom v kategoriích uvedených v horní části obrazovky vyberte položku **Boot**.

Povolení obnovení z disku na disk

Chcete-li povolit obnovení z disku na disk (obnovení pevného disku), aktivujte nástroj BIOS a potom v kategoriích uvedených v horní části obrazovky vyberte položku **Main**. Vyhledejte v dolní části obrazovky položku **D2D Recovery** a pomocí kláves **<F5>** a **<F6>** nastavte u této funkce hodnotu **Enabled**.

Heslo

Chcete-li nastavit heslo při spuštění, aktivujte nástroj BIOS a potom v kategoriích uvedených v horní části obrazovky vyberte položku **Security**. Vyhledejte položku **Password on boot**: a pomocí kláves **<F5>** a **<F6>** tuto funkci povolte.

Používání softwaru

Přehrávání filmů DVD

Pokud je v prostoru pro optickou jednotku nainstalován modul jednotky DVD, můžete v počítači přehrávat filmy DVD.

- 1 Vysuňte přihrádku DVD a vložte disk s filmem DVD; pak přihrádku DVD zavřete.



Důležité! Při prvním spuštění přehrávače DVD vás program vyzve k zadání kódu regionu. Disky DVD jsou rozděleny do 6 regionů. Jakmile je u jednotky DVD nastaven kód regionu, budou se přehrávat pouze disky z tohoto regionu. Kód regionu můžete nastavit maximálně pětkrát (včetně prvního nastavení), potom zůstane trvale nastaven poslední kód regionu. Obnovením pevného disku nebude smazán počet zadaných kódů regionu. Informace o kódech regionu pro filmy DVD naleznete v tabulce dále v této části.

- 2 Film DVD se začne automaticky přehrávat po několika sekundách.

Kód regionu	Země nebo region
1	USA, Kanada
2	Evropa, Střední východ, Jižní Afrika, Japonsko
3	Jihovýchodní Asie, Tchaj-wan, Jižní Korea
4	Latinská Amerika, Austrálie, Nový Zéland
5	Dřívější státy SSSR, část Afriky, Indie
6	Čínská lidová republika



Poznámka: Chcete-li změnit kód regionu, vložte do jednotky DVD film DVD z jiného regionu. Další informace najdete v elektronické nápovědě.

Řízení spotřeby

Tento počítač je vybaven zabudovaným systémem řízení spotřeby, který trvale sleduje aktivitu systému. Je sledována veškerá aktivita následujících zařízení: klávesnice, myš, pevný disk, periferie připojené k počítači a obrazová paměť. Pokud není po určitou dobu (časová prodleva při nečinnosti) zjištěna žádná aktivita, počítač zastaví některá nebo všechna zařízení, aby ušetřil energii.

Tento počítač využívá schéma řízení spotřeby, které podporuje rozhraní ACPI (Advanced Configuration and Power Interface). Toto rozhraní umožňuje dosáhnout maximální úspory energie, aniž by došlo ke snížení výkonu systému. Systém Windows kompletně řídí spotřebu počítače.

Acer eRecovery Management

Acer eRecovery Management je nástroj určený k rychlému zálohování a obnovení počítače. Uživatel může vytvořit a uložit zálohu aktuální konfigurace systému na pevný disk, disk CD nebo DVD. Lze rovněž zálohovat a obnovit bitovou kopii výchozí konfigurace z výroby a přeinstalovat aplikace a ovladače.

Nástroj Acer eRecovery Management poskytuje následující funkce:

- 1 Vytvoření zálohy
- 2 Vytvoření záložního disku
- 3 Zotavení a obnovení

V této kapitole naleznete postupy použití všech uvedených funkcí.



Poznámka: Tato funkce je k dispozici pouze u některých modelů. U počítačů, které neobsahují integrovanou zapisovací jednotku optických disků připojte před použitím funkcí nástroje Acer eRecovery Management vyžadujících přístup k optickému disku externí zapisovací jednotku optických disků.

Při používání nástroje Acer eRecovery Management můžete být vyzváni k zadání hesla technologie Empowering Technology. Heslo technologie Empowering Technology se zadává na panelu nástrojů Empowering Technology nebo při prvním spuštění nástrojů Acer eLock Management nebo Acer eRecovery Management.

Vytvoření zálohy

Na hlavní obrazovce nástroje Acer eRecovery Management lze snadno vytvářet úplné i rychlé (přírůstkové) záložní bitové kopie konfigurace systému na pevný disk.



Poznámka: Rychlá (přírůstková) záloha je k dispozici až po vytvoření úplné zálohy.

- 1 Stisknutím klávesové zkratky **<Alt> + <F10>** nebo výběrem položky Acer eRecovery Management z panelu nástrojů Empowering Technology spusťte nástroj Acer eRecovery Management.
- 2 V okně Acer eRecovery Management vyberte pomocí položek **Full** nebo **Fast** typ zálohy, kterou chcete vytvořit.
- 3 Dokončete proces podle pokynů na obrazovce.

Vytvoření záložního disku

Na stránce **Burn Disc** nástroje Acer eRecovery Management lze na disk CD nebo DVD zapsat bitovou kopii výchozí konfigurace z výroby, bitovou kopii uživatelské zálohy, aktuální konfiguraci systému nebo záložní bitovou kopii aplikací.

- 1 Stisknutím klávesové zkratky **<Alt> + <F10>** nebo výběrem položky Acer eRecovery Management z panelu nástrojů Empowering Technology spustíte nástroj Acer eRecovery Management.
- 2 Tlačítkem **Burn Disc** přejděte na stránku Burn Disc.
- 3 Vyberte typ zálohy (výchozí nastavení z výroby, uživatelská záloha, aktuální systém, aplikace), který chcete zapsat na disk. Volbou vytvoření uživatelské zálohy se na disk zapíše nejnovější vytvořená bitová kopie.
- 4 Dokončete proces podle pokynů na obrazovce.



Poznámka: Bitová kopie výchozího nastavení z výroby se používá, pokud chcete vytvořit spustitelný disk obsahující úplný operační systém počítače tak, jak byl dodán z výroby. Chcete-li vytvořit disk, který bude umožňovat procházení obsahu a instalaci vybraných ovladačů a aplikací, vytvořte zálohu aplikací – tento disk nebude spustitelný.

Zotavení a obnovení

Funkce zotavení a obnovení umožňují zotavit a obnovit systém z bitové kopie výchozího nastavení z výroby, z uživatelské bitové kopie nebo z dříve vytvořené zálohy na disku CD nebo DVD. V systému Acer lze rovněž přeinstalovat aplikace a ovladače.

- 1 Stisknutím klávesové zkratky **<Alt> + <F10>** nebo výběrem položky Acer eRecovery Management z panelu nástrojů Empowering Technology spustíte nástroj Acer eRecovery Management.
- 2 Tlačítkem **Restore** přejděte na stránku zotavení a obnovení.
- 3 Vyberte bod zálohy, od něhož chcete obnovit systém. Rovněž lze obnovit systém z bitové kopie výchozího nastavení z výroby, z dříve vytvořeného disku CD nebo DVD nebo přeinstalovat aplikace a ovladače.
- 4 Dokončete proces podle pokynů na obrazovce.

Odstraňování potíží

V této kapitole jsou uvedeny pokyny pro řešení běžných problémů systému. Dojde-li k problému, přečtete si tyto pokyny dříve, než se obrátíte na servisního technika. K řešení závažnějších problémů bude pravděpodobně třeba počítač otevřít. Nepokoušejte se počítač otevřít sami, požádejte o pomoc prodejce nebo autorizované servisní středisko.

Tipy pro odstraňování potíží

Tento notebook disponuje pokročilými funkcemi, které zobrazují chybové zprávy na displeji a pomáhají řešit případné problémy.

Pokud systém zobrazí chybovou zprávu nebo se projeví příznaky chyby, postupujte podle pokynů v části Chybové zprávy. Pokud problém nelze vyřešit, obraťte se na prodejce. Viz "**Vyžádání služby**" na straně 50.

Chybové zprávy

Pokud se zobrazí chybová zpráva, zapište si ji a proveďte nápravné opatření. Následující tabulka uvádí chybové zprávy v abecedním pořadí včetně doporučeného nápravného opatření.

Chybové zprávy	Nápravné opatření
CMOS battery bad	Obrat'te se na prodejce nebo na autorizované servisní středisko.
CMOS checksum error	Obrat'te se na prodejce nebo na autorizované servisní středisko.
Disk boot failure	Vložte systémovou (spouštěcí) disketu do disketové jednotky (A.) a stisknutím klávesy <Enter> restartujte počítač.
Equipment configuration error	Stisknutím klávesy <F2> (během testu POST) spust'te nástroj BIOS; ten potom stisknutím klávesy Exit ukončete atím počítač restartujte.
Hard disk 0 error	Obrat'te se na prodejce nebo na autorizované servisní středisko.
Hard disk 0 extended type error	Obrat'te se na prodejce nebo na autorizované servisní středisko.
I/O parity error	Obrat'te se na prodejce nebo na autorizované servisní středisko.
Keyboard error or no keyboard connected	Obrat'te se na prodejce nebo na autorizované servisní středisko.

Chybové zprávy	Nápravné opatření
Keyboard interface error	Obraťte se na prodejce nebo na autorizované servisní středisko.
Memory size mismatch	Stisknutím klávesy <F2> (během testu POST) spustíte nástroj BIOS; ten potom stisknutím klávesy Exit ukončete a tím počítač restartujete.

Pokud po provedení nápravných opatření dané problémy stále přetrvávají, požádejte o asistenci prodejce nebo autorizované servisní středisko. Některé problémy lze vyřešit pomocí nástroje BIOS.

Předpisy a bezpečnostní upozornění

Prohlášení FCC

Toto zařízení bylo testováno a vyhovuje omezením pro digitální zařízení třídy B na základě části 15 směrnic FCC. Omezení jsou navržena tak, aby zajišťovala přiměřenou ochranu proti nežádoucímu rušení při instalaci v domácnosti. Zařízení vytváří, používá a může vyzařovat energii na rádiových frekvencích a pokud není nainstalováno a používáno podle pokynů, může způsobovat nevhodné rušení radiokomunikací.

V žádném případě však není možné zaručit, že v určité konkrétní situaci k rušení nedojde. Pokud skutečně dojde k rušení příjmu rozhlasu nebo televize, což lze zjistit vypnutím a zapnutím tohoto zařízení, měl by se uživatel pokusit rušení odstranit těmito způsoby:

- Změňte polohu nebo orientaci přijímové antény.
- Umístěte zařízení dále od přijímače.
- Připojte zařízení do jiného zásuvkového okruhu, než ke kterému je připojen přijímač.
- Požádejte o radu prodejce nebo zkušeného radiotelevizního technika.

Poznámka: Stíněné kabely

Veškerá připojení k jinému počítačovému vybavení musí být provedena stíněnými kabely a musí splňovat předpisy FCC.

Poznámka: Periferní zařízení

K tomuto zařízení lze připojit pouze periferní zařízení (vstupní a výstupní zařízení, terminály, tiskárny atd.), která jsou certifikována a vyhovují omezením pro zařízení třídy B. Při používání necertifikovaných periferních zařízení bude pravděpodobně docházet k rušení příjmu rozhlasového a televizního vysílání.

Upozornění

Změny nebo úpravy na zařízení, které výrobce výslovně neschválil, mohou omezit oprávnění uživatele zaručené Federální komisí pro komunikace (FCC) používat tento počítač.

Podmínky používání

Toto zařízení splňuje podmínky části 15 směrnic FCC. Provoz podléhá následujícím podmínkám: (1) Toto zařízení nesmí způsobit nežádoucí rušení signálu, (2) toto zařízení musí akceptovat jakékoli vnější rušení včetně rušení, které by mohlo způsobit nežádoucí činnost.

Prohlášení o shodě pro země EU

Společnost Acer tímto prohlašuje, že tento notebook je ve shodě se základními požadavky a dalšími příslušnými ustanoveními Směrnice 1999/5/EC. (Úplnou dokumentaci naleznete na webových stránkách <http://global.acer.com/products/notebook/req-nb/index.htm>.)

Poznámky o modemu

TBR 21

Toto zařízení bylo schváleno v souladu s rozhodnutím rady 98/482/EC [Council Decision 98/482/EC - "TBR 21"] pro celoevropské jednotné připojení k síti PSTN (Public Switched Telephone Network). Vzhledem k rozdílům mezi jednotlivými sítěmi v různých zemích však není certifikát sám o sobě zárukou úspěšného fungování v každém koncovém bodu PSTN. V případě problémů se nejprve obraťte na dodavatele zařízení.

Seznam zemí

Členské země EU v květnu 2004: Belgie, Dánsko, Německo, Řecko, Španělsko, Francie, Irsko, Itálie, Lucembursko, Nizozemsko, Rakousko, Portugalsko, Finsko, Švédsko, Velká Británie, Estonsko, Lotyšsko, Litva, Polsko, Maďarsko, Česká republika, Slovenská republika, Slovinsko, Kypr a Malta. Použití je povoleno v zemích Evropské unie a také v Norsku, Švýcarsku, na Islandu a v Lichtenštejnsku. Toto zařízení musí být používáno v souladu s předpisy a omezeními platnými v zemi, kde je používáno. Další informace obdržíte u orgánu, který řídí použití těchto zařízení v dané zemi.

Prohlášení o kompatibilitě laserového zařízení

Jednotky CD nebo DVD zabudované v tomto počítači jsou laserová zařízení. Jednotky CD nebo DVD jsou opatřeny štítkem s označením (viz níže).

LASEROVÉ ZAŘÍZENÍ 1. TŘÍDY

**POZOR: PŘI OTEVŘENÍ HROZÍ NEVIDITELNÉ LASEROVÉ OZÁŘENÍ.
ZABRAŇTE OZÁŘENÍ LASEROVÝM PAPERKEM.**

APPAREIL A LASER DE CLASSE 1 PRODUIT

LASERATTENTION: RADIATION DU FAISCEAU LASER INVISIBLE EN CAS D'OUVERTURE. EVITER TOUTE EXPOSITION AUX RAYONS.

LUOKAN 1 LASERLAITE LASER KLASSE 1

**VORSICHT: UNSICHTBARE LASERSTRAHLUNG, WENN ABDECKUNG GEÖFFNET
NICHT DEM STRAHLL AUSSETZEN**

PRODUCTO LÁSER DE LA CLASE I

ADVERTENCIA: RADIACIÓN LÁSER INVISIBLE AL SER ABIERTO. EVITE EXPONERSE A LOS RAYOS.

ADVARSEL: LASERSTRÅLING VEDÅBNING SE IKKE IND I STRÅLEN.

VARO! LAVATTAESSA OLET ALTTINA LASERSÄTEILYLLE.

VARNING: LASERSTRÅLNING NÅR DENNA DEL ÅR ÖPPNAD ÅLÅ TUIJOTA SÄTEESEENSTIRRA EJ IN I STRÅLEN

VARNING: LASERSTRÅLNING NAR DENNA DEL ÅR ÖPPNADSTIRRA EJ IN I STRÅLEN

ADVARSEL: LASERSTRÅLING NAR DEKSEL ÅPNESSTIRR IKKE INN I STRÅLEN

Prohlášení o bodovém zobrazení panelu LCD

Panel LCD je vyráběn velmi přesným výrobním postupem. Nicméně některé obrazové body mohou příležitostně selhat nebo se mohou zobrazovat jako černé nebo červené tečky. Tento jev nemá žádný vliv na obrázek v počítači a neznamená závadu.

Upozornění na technologii ochrany autorských práv společnosti Macrovision

"Americké patenty č. 4,631,603; 4,819,098; 4,907,093; 5,315,448; a 6,516,132."

Tento výrobek obsahuje technologii ochrany autorských práv chráněnou americkými patenty a dalšími právy na duševní vlastnictví. Používání této technologie ochrany autorských práv je možné pouze se svolením společnosti Macrovision. Není-li společnost Macrovision povoleno jinak, je tato technologie určena pouze pro domácí použití nebo použití k zobrazení v omezeném rozsahu. Zpětná analýza a převod ze strojového kódu jsou zakázány.

Informace o zákonných ustanoveních týkajících se rádiových zařízení



Poznámka: Níže uvedené informace o předpisech se vztahují pouze na modely s bezdrátovou sítí LAN nebo Bluetooth.

Obecně

Tento výrobek je ve shodě se směrnicemi o rušení rádiových frekvencí a bezpečnostními normami zemí a regionů, ve kterých byl schválen pro bezdrátové použití. V závislosti na konfiguraci může tento výrobek obsahovat bezdrátové rádiová zařízení (například modul bezdrátové sítě LAN nebo Bluetooth). Níže uvedené informace se vztahují na výrobky s takovými zařízeními.

Evropská unie (EU)

Směrnice R&TTE 1995/5/ES, jak bylo atestováno na shodu s následující harmonizovanou normou:

- **Článek 3.1(a) Zdraví a bezpečnost**
 - EN60950-1:2001
 - EN50371:2002
 - EN50360:2002 (Platí pro modely s funkcí 3G)
- **Article 3.1(b) EMC**
 - EN301 489-1 V1.4.1:2002
 - EN301 489-17 V1.2.1:2002
 - EN301 489-3 V1.4.1:2002 (Platí pro modely s bezdrátovou myší nebo klávesnicí 27 MHz)
 - EN301 489-7 V1.2.1:2002 (Platí pro modely s funkcí 3G)
 - EN301 489-24 V1.2.1:2002 (Platí pro modely s funkcí 3G)
- **Článek 3.2 Využití spektra**
 - EN300 328 V1.5.1:2004
 - EN301 893 V1.2.3:2003
 - EN300 220-1 V1.3.1:2000 (Platí pro modely s bezdrátovou myší nebo klávesnicí 27 MHz)
 - EN300 220-3 V1.1.1:2000 (Platí pro modely s bezdrátovou myší nebo klávesnicí 27 MHz)
 - EN301 511 V9.0.2:2003 (Platí pro modely s funkcí 3G)
 - EN301 908-1 V2.2.1:2003 (Platí pro modely s funkcí 3G)
 - EN301 908-2 V2.2.1:2003 (Platí pro modely s funkcí 3G)



Seznam zemí

Členské země EU v květnu 2004: Belgie, Dánsko, Německo, Řecko, Španělsko, Francie, Irsko, Itálie, Lucembursko, Nizozemsko, Rakousko, Portugalsko, Finsko, Švédsko, Velká Británie, Estonsko, Lotyšsko, Litva, Polsko, Maďarsko, Česká republika, Slovenská republika, Slovinsko, Kypr a Malta. Použití je povoleno v zemích Evropské unie a také v Norsku, Švýcarsku, na Islandu a v Lichtenštejnsku. Toto zařízení musí být používáno v souladu s předpisy a omezeními platnými v zemi, kde je používáno. Další informace obdržíte u orgánu, který řídí použití těchto zařízení v dané zemi.

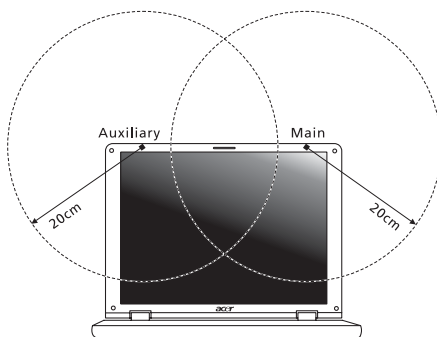
Požadavek bezpečnosti pro rádiové frekvence dle FCC

Vyžářený výstupní výkon karty Mini PCI bezdrátové sítě LAN a karty Bluetooth je výrazně pod stanovenými limity pro působení záření na rádiové frekvenci dle FCC. Notebook by však měl být používán takovým způsobem, aby byla možnost styku s osobami během normálního provozu následujícím způsobem minimalizována.

- 1 Uživatelé musí dodržovat bezpečnostní pokyny pro rádiovou bezpečnost u bezdrátových zařízení, které jsou uvedeny v uživatelské příručce každého volitelného bezdrátového zařízení.



Upozornění: Aby byly splněny požadavky americké Federální komise pro telekomunikace (FCC) na vyzařování vysokých frekvencí, musí být mezi všemi osobami a anténou integrované karty Mini PCI bezdrátové sítě LAN, vestavěné v sekci obrazovky, udržována vzdálenost alespoň 20 cm.



Poznámka: Bezdrátový adaptér Mini PCI Acer implementuje funkci přenosové diverzity. Tato funkce nevyzažuje rádiové frekvence z obou antén současně. Jedna z antén je vybrána automaticky nebo ručně (uživatelem) k zajištění dobré kvality rádiové komunikace.

- 2 Toto zařízení je určeno pouze k použití uvnitř budov kvůli provozu v pásmu 5,15 až 5,25 GHz. Americká Federální komise pro telekomunikace (FCC) požaduje použití tohoto výrobku uvnitř budov při provozu v pásmu 5,15 až 5,25 GHz, aby došlo ke snížení rizika škodlivého rušení ve společných kanálech s mobilními satelitními systémy.
- 3 Jako hlavní uživatele pásem 5,25 až 5,35 GHz a 5,65 až 5,85 GHz jsou určeny vysoce výkonné radary. Tyto radarové stanice mohou způsobit rušení nebo poškození tohoto zařízení.
- 4 Nesprávná instalace nebo neoprávněné použití mohou způsobit škodlivé rušení rádiové komunikace. Jakékoli neoprávněné zásahy do vnitřní antény povedou ke zrušení certifikace FCC a vaší záruky.

Kanada – výjimka z licence pro radiokomunikační zařízení s nízkým výkonem (RSS-210)

- a Společné informace
Provoz zařízení je vázán následujícími dvěma podmínkami:
 1. Toto zařízení nesmí způsobit žádné rušení, a
 2. Toto zařízení musí být schopné přijmout veškeré rušení včetně rušení způsobujícího nežádoucí provoz zařízení.
 - b Provoz v pásmu 2,4 GHz
K zabránění rušení na rádiových frekvencích licencovaných služeb je toto zařízení určeno pouze k provozu ve vnitřních prostorech a instalace ve venkovním prostředí podléhá licenčnímu řízení.
 - c Provoz v pásmu 5 GHz
- Zařízení pro pásmo 5150-5250 MHz je určeno k použití pouze uvnitř budov, aby došlo ke snížení rizika škodlivého rušení ve společných kanálech s mobilními satelitními systémy.
 - Jako hlavní (prioritní) uživatelé pásem 5250-5350 MHz a 5650-5850 MHz jsou určeny vysoce výkonné radary, které mohou způsobit rušení nebo poškození zařízení LELAN (Licence-Exempt Local Area Network).

Federal Communications Commission Declaration of Conformity

This device complies with Part 15 of the FCC Rules. Operation is subject to the following two conditions: (1) This device may not cause harmful interference, and (2) This device must accept any interference received, including interference that may cause undesired operation.

The following local manufacturer/importer is responsible for this declaration:

Product name:	Notebook PC
Model number:	ZC1
Machine type:	TravelMate 8210/8200
SKU number:	TravelMate 821xxx/820xxx
Name of responsible party:	Acer America Corporation
Address of responsible party:	2641 Orchard Parkway San Jose, CA 95134 USA
Contact person:	Mr. Young Kim
Tel:	408-922-2909
Fax:	408-922-2606



Declaration of Conformity

We,

Acer Computer (Shanghai) Limited

3F, No. 168 Xizang medium road, Huangpu District,
Shanghai, China

Contact Person: Mr. Easy Lai

Tel: 886-2-8691-3089 Fax: 886-2-8691-3000

E-mail: easy_lai@acer.com.tw

Hereby declare that:

Product: Personal Computer

Trade Name: Acer

Model Number: ZH3

Machine Type: TravelMate 8210/8200

SKU Number: TravelMate 821xxx/820xxx ("x" = 0~9, a ~ z, or A ~ Z)

Is compliant with the essential requirements and other relevant provisions of the following EC directives, and that all the necessary steps have been taken and are in force to assure that production units of the same product will continue comply with the requirements.

EMC Directive 89/336/EEC as attested by conformity with the following harmonized standards:

- EN55022:1998 + A1:2000 + A2:2003, AS/NZS CISPR22:2002, Class B
- EN55024:1998 + A1:2001 + A2:2003
- EN61000-3-2:2000, Class D
- EN61000-3-3:1995 + A1:2001
- EN55013:2001 + A1:2003 (applied to models with TV function)
- EN55020:2002 + A1:2003 (applied to models with TV function)

Low Voltage Directive 73/23/EEC as attested by conformity with the following harmonized standard:

- **EN60950-1:2001**
- **EN60065:2002 (applied to models with TV function)**

Council Decision 98/482/EC (CTR21) for pan- European single terminal connection to the Public Switched Telephone Network (PSTN).

RoHS Directive 2002/95/EC on the Restriction of the Use of certain Hazardous Substances in Electrical and Electronic Equipment

LCD panel ergonomic specifications

Design viewing distance	500 mm
Design inclination angle	0.0°
Design azimuth angle	90.0°
Viewing direction range class	Class IV
Screen tilt angle	85.0°
Design screen illuminance	<ul style="list-style-type: none"> • Illuminance level: [250 + (250cosα)] lx where $\alpha = 85^\circ$ • Color: Source D65
Reflection class of LCD panel (positive and negative polarity)	<ul style="list-style-type: none"> • Ordinary LCD: Class I • Protective or Acer CrystalBrite™ LCD: Class III
Image polarity	Both
Reference white:	<ul style="list-style-type: none"> • Yn
Pre-setting of luminance and color temperature @ 6500K (tested under BM7)	<ul style="list-style-type: none"> • u'n • v'n
Pixel fault class	Class II

Rejstřík

A

Adaptér střídavého proudu
péče xiii

B

bezpečnost
jednotky CD nebo DVD 79
obecné pokyny iii
biztonság
hesla 63
kulcsos zár 36, 63

C

CD-ROM
odstraňování potíží 48
ruční vysunutí 48
vysunutí 36
cestování
mezinárodní lety 62
v rámci země 61
chybové zprávy 76

D

disk DVD 72
dobíjení
kontrola úrovně 53

E

časté otázky 47
čištění
számítógép xiv
číselná klávesnice
vložená 30
Ethernet
sít' 66
Euro 35

F

FAQ. Viz časté otázky
filmy DVD
přehrávání 72

H

heslo 63
typy 63
Hibernált üzemmód
horká klávesa 33

hlasitost

nastavení 37

I

infračervené rozhraní 66

J

jas
Klávesové zkratky 34
jednotka bateriových zdrojů
dobíjení 53
instalace 52
kontrola úrovně dobití 53
optimalizace 53
péče xiv
prodloužení životnosti 51
stavy vybití 54
upozornění na vybití baterie 53
vlastnosti 51
vyjmutí 52, 53

K

karta PC 68
vložení 68
vysunutí 68
képernyő
Klávesové zkratky 33
odstraňování potíží 47
kijelzőfények 26
Klávesa Caps Lock 30
indikátor zapnutí 26
Klávesa Num Lock 30
indikátor zapnutí 26
Klávesa Scroll Lock 30
klávesnice 30
Klávesové zkratky 33
Klávesy systému Windows 31
odstraňování potíží 48
vložená číselná klávesnice 30
zámkové klávesy 30
Klávesové zkratky 33
Klávesy systému Windows 31

L

LED-ek 26

M

modem 65

- N**
Nástroj BIOS 71
- O**
odstraňování potíží 76
 typy 76
otázky
 nastavení polohy pro modem 49
- P**
paměti
 instalace 70
péče
 Adaptér střídavého proudu xiii
 jednotka bateriových zdrojů xiv
 számítógép xiii
podpora
 informace 50
počítač
 funkce 15
 indikátor zapnutí 17
pohled
 zepředu 18
 zezadu 19
 zleva 18
 zprava 19
pohled zepředu 16
pohled zleva 16
přístup média
 indikátor zapnutí 26
Port IEEE 1394 67
porty 65
problémy 47
 CD-ROM 48
 képernyő 47
 klávesnice 48
 odstraňování potíží 76
 spuštění 47
 tiskárna 48
- R**
reproduktory
 horká klávesa 34
 odstraňování potíží 48
- S**
síť 66
Správce notebooku
 horká klávesa 33
stavové indikátory 26
számítógép
 biztonság 63
 cestování do jiných zemí 62
 cestování v rámci země 61
 čištění xiv
 indikátor zapnutí 26
 kijelzők 26
 Klávesnice 30
 odpojení 59
 odstraňování potíží 76
 péče xiii
 přenášení 59
 přenášení domů 60
 používání počítače v domácí kanceláři 61
 vypnutí xiii
- T**
tiskárna
 odstraňování potíží 48
- U**
univerzální sériová sběrnice 67
- Z**
Zařízení touchpad 28
 használat 28 – 29
 horká klávesa 34
zprávy
 chyba 76
zvuk
 nastavení hlasitosti 37
 odstraňování potíží 48