

acer
explore beyond limits™

Aspire | P3



© 2013. Všechna práva vyhrazena.

Uživatelská příručka pro Acer Aspire P3

Model: P3

První vydání: 03/2013

Obsah

Bezpečnost a pohodlí	5	Používání virtuální klávesnice	37
Stručné pokyny	15	(virtual keyboard)	
Uživatelské příručky	15	Bezdrátové sítě	39
Základní péče a tipy pro používání počítače	16	Připojení k Internetu	39
Zapnutí a vypnutí počítače	16	Bezdrátové sítě	39
Péče o počítač	17	Acer clear.fi	41
Péče o adaptér střídavého proudu	17	Procházení médií a fotografií	41
Čištění a servis	18	Sdílené soubory	41
Seznámení s počítačem Acer	19	Která zařízení jsou kompatibilní?	42
Počítač	19	Přehrávání do jiného zařízení	42
Pohled zepředu	20	Orientace obrazovky a G-senzor	44
Pohled zezadu	21	Řízení spotřeby	45
Pohled shora	22	Acer Green Instant On	45
Pohled zespod	22	Úsporný režim	46
Pohled zleva/zprava	23	Jednotka bateriových zdrojů	49
Kontrolky LED	25	Vlastnosti jednotky bateriových zdrojů	49
Životní prostředí	25	Optimalizace životnosti baterie	50
Kryt s klávesnicí	26	Kontrola napájení z baterie	51
Pohled na klávesnici zepředu	26	Upozornění na vybití baterie	51
Klávesové zkratky	28	Zabezpečení počítače	53
Vložení počítače do krytu s klávesnicí	28	Použití hesla	53
Vyjmutí počítače z krytu s klávesnicí	31	Zadání hesel	54
Používání klávesnice	32	Časté otázky	55
Spárování s P3	33	Vyžádání služby	56
Nabití klávesnice	34	Tipy a pokyny pro používání Windows 8	58
Řešení problémů	34	Je užitečné pamatovat na tři koncepty	58
Univerzální sériová sběrnice (USB)	35	Jak mohu otevřít ovládací tlačítka?	58
HDMI Micro	36	Jak se dostanu na úvodní obrazovku?	58

Jak se mohu přesouvat mezi aplikacemi?	59	Kde mohu získat další informace?	64
Jak mohu počítač vypnout?	59	Řešení problémů	65
Proč je použito nové rozhraní?	59	Tipy pro odstraňování poruch	65
Jak mohu počítač odemknout?	60	Chybové zprávy	65
Jak mohu počítač přizpůsobit?	60	Obnovení systému	67
Chci používat Windows tak, jak jsem zvyklý – chci zpět plochu!	61	Nástroj BIOS	68
Kde jsou mé aplikace?	62	Pořadí spouštění	68
Co je účet Microsoft ID (účet)?	63	Nastavení hesel	68
Jak mohu do aplikace Internet Explorer přidat oblíbenou ponožku?	64	Předpisy a bezpečnostní upozornění	69
Jak zkontrolovat, zda jsou k dispozici aktualizace Windows?	64		

Bezpečnost a pohodlí

Bezpečnostní pokyny

Přečtěte si tyto pokyny pečlivě. Uchovejte tento dokument pro případné budoucí použití. Dbejte na varování a pokyny uvedené na produktu.

Vypnutí výrobku před čištěním

Před čištěním vypojte produkt ze zásuvky. Nepoužívejte tekuté ani sprejové čisticí prostředky. K čištění použijte navlhčenou tkaninu.

Upozornění

Přístup k napájecímu kabelu

Elektrická zásuvka, do které připojujete napájecí kabel, musí být snadno přístupná a umístěná co nejlíže uživatele zařízení. Pokud potřebujete odpojit napájení zařízení, odpojte napájecí kabel z elektrické zásuvky.

Odpojení zdroje napájení

Při připojování a odpojování napájení od napájecího zdroje postupujte podle následujících pokynů:

Nainstalujte napájecí zdroj před připojením napájecího kabelu do elektrické zásuvky.

Před vyjmutím napájecího zdroje z počítače odpojte napájecí kabel.

Má-li systém více zdrojů napájení, odpojte napájení od systému odpojením všech napájecích kabelů od zdrojů napájení.

Použití elektrické energie

- Tento produkt byste měli napájet typem napájení uvedeným na štítku. Pokud si nejste jisti tím, jaký typ napájení je k dispozici, obraťte se na prodejce nebo na místní energetickou společnost.
- Na napájecím kabelu nenechávejte stát žádné předměty. Umístěte výrobek tak, aby nikdo na napájecí kabel nestoupal.

- Pokud pro tento produkt použijete prodlužovací šňůru, ujistěte se, že celkový jmenovitý proud zařízení připojeného do prodlužovací šňůry nepřesahuje jmenovitý proud této šňůry. Ujistěte se také, že celkový jmenovitý proud všech produktů připojených do zásuvky nepřesahuje jmenovitý proud pojistky.
- Nepřetěžujte elektrickou zásuvku či prodlužovací kabel zapojením příliš mnoha zařízení. Zátěž celého systému nesmí překročit 80% jmenovitého zatížení proudové odbočky. Pokud používáte prodlužovací kabel, zatížení nesmí překročit 80% zatížitelnosti kabelu.
- Adaptér střídavého proudu tohoto výrobku je vybaven třívodičovou uzemňovací zástrčkou. Tuto zástrčku je možné zapojit jen do uzemněné elektrické zásuvky. Před připojením zástrčky adaptéru střídavého proudu se ujistěte, že zásuvka je řádně uzemněná. Nezapojujte zástrčku do neuzemněné elektrické zásuvky. Další informace vám poskytne elektroinstalatér.
- **Upozornění! Zemnicí kolík je bezpečnostní prvek. Při použití elektrické zásuvky, která není řádně uzemněná, může dojít k zásahu elektrickým proudem nebo ke zranění.**
- **Poznámka:** Zemnicí kolík také poskytuje dobrou ochranu před neočekávaným šumem vytvářeným dalšími elektrickými zařízeními v blízkosti, která mohou ovlivňovat výkon tohoto výrobku.
- Systém je možné napájet pomocí široké řady napětí; 100 až 120 nebo 220 až 240 V střídavého proudu. Napájecí kabel dodaný se systémem odpovídá požadavkům pro používání v zemi či regionu, kde byl systém zakoupen. Napájecí kabely pro používání v jiných zemích či regionech musí odpovídat požadavkům pro příslušnou zemi či region. Více informací o požadavcích na napájecí kabely vám sdělí autorizovaný prodejce nebo poskytovatel služeb.

Ochrana sluchu

- **Varování: Používání sluchátek a dlouhodobý poslech nadměrně hlasité hudební reprodukce může způsobit trvalé poškození sluchu.**



Dodržujte tyto pokyny, abyste chránili svůj sluch.

- Zvyšujte postupně hlasitost, dokud nebude poslech jasný a pohodlný.
- Nezvyšujte úroveň hlasitosti poté, co si uši přivyknou.
- Neposlouchejte hudbu s vysokou hlasitostí po dlouhou dobu.
- Nezvyšujte úroveň hlasitosti kvůli potlačení hlučného okolí.
- Snižte hlasitost, pokud neslyšíte, jak lidé v blízkosti mluví.

Obecné

- Nepoužívejte tento produkt v blízkosti vody.
- Nedávejte tento produkt na nestabilní vozík, stojan či stolec. Hrozí nebezpečí pádu a vážného poškození výrobku.
- Větrací šterbiny a otvory zajišťují spolehlivý provoz výrobku a chrání jej před přehřátím. Tyto otvory nesmí být nijak blokovány nebo zakryty. Otvory byste nikdy neměli zablokovat tak, že byste produkt umístili na postel, pohovku, koberec nebo jiný podobný povrch. Je zakázáno umísťovat tento výrobek do blízkosti radiátoru, nad radiátor nebo článek topení nebo do omezeného prostoru bez dostatečného větrání.
- Nikdy nezasunujte žádné předměty do otvorů v plášti výrobku, protože by se mohly dotknout míst pod vysokým napětím nebo by mohly způsobit zkrat a následně požár nebo úraz elektrickým proudem. Zabraňte potřísnění výrobku jakoukoli tekutinou.
- Abyste zabránili poškození vnitřních součástí a předešli vytečení baterie, nepokládejte výrobek na vibrující povrch.
- Počítač nepoužívejte při sportu, cvičení nebo v prostředí s vibracemi, protože by mohlo dojít k neočekávanému zkratu nebo poškození rotujících zařízení, pevného disku či optické jednotky a dokonce ke kontaktu s lithiovou baterií.
- Spodní část, oblasti okolo větracích otvorů a síťový adaptér se mohou rozpálit. Dbejte na to, aby tyto části nepřišly do styku s vaší pokožkou nebo jinou částí těla, abyste si nepřivodili poranění.

- Zařízení a jeho příslušenství může obsahovat malé součásti. Uchovávejte je mimo dosah dětí.

Servis výrobku

Nepokoušejte se produkt sami opravovat, protože otevřením nebo sejmutím krytů byste se mohli vystavit místům s nebezpečným napětím nebo jiným rizikům. Veškeré opravy nechte kvalifikovaným servisním pracovníkům.

V následujících případech odpojte výrobek ze zásuvky a požádejte kvalifikovaného servisního technika o odbornou opravu:

- Napájecí kabel je poškozený nebo polámaný.
- Došlo k potřísnění výrobku tekutinou.
- Výrobek byl vystaven dešti nebo vodě.
- Došlo k pádu výrobku nebo k poškození pláště.
- Výkon výrobku se znatelně změnil a je třeba provést opravu.
- Výrobek při dodržení pokynů pro používání nefunguje normálně.
- **Poznámka:** *Používejte pouze ovládací prvky uvedené v uživatelské příručce. Nesprávné používání ostatních ovládacích prvků může způsobit poškození takového rozsahu, že k obnovení normálního fungování výrobku je často zapotřebí rozsáhlé opravy kvalifikovaným technikem.*

Pokyny pro bezpečné používání baterie

Tento počítač používá lithium-iontovou či lithium-polymerovou baterii. Nepoužívejte ji ve vlhkém, mokřím nebo korozivním prostředí. Nepokládejte, neukládejte ani neponechávejte výrobek v blízkosti zdroje vysoké teploty, silného přímého slunečního světla, v mikrovlnné troubě nebo v tlakové nádobě a nevystavujte jej teplotám přesahujícím 60°C (140°F). Pokud nebudete dodržovat tyto pokyny, mohlo by to způsobit únik kyseliny z baterie, její výbuch nebo vzplanutí a zranění osob nebo poškození majetku.

Nepropichujte baterii, neotevírejte ji ani nedemontujte. Pokud dojde k úniku elektrolytu z baterie a dostanete se do přímého styku s touto kapalinou, důkladně si omyjte ruce vodou a ihned vyhledejte lékařskou pomoc.

Z bezpečnostních důvodů a pro prodloužení životnosti baterie nebude tato dobíjena v případě, že teplota poklesne pod 0°C (32°F) nebo přesáhne 40°C (104°F).

Plného výkonu nové baterie je dosaženo po dvou až třech úplných cyklech nabití a vybití. Baterii lze nabíjet a vybité řádově ve stovkách cyklů, ale nakonec se zcela opotřebuje. Když bude provozní doba počítače výrazně kratší než normálně, obraťte se na kvalifikované servisní pracovníky. Používejte pouze schválené baterie a dobíjejte ji pouze nabíječkami, které jsou schváleny pro dané zařízení.

Nikdy nepoužívejte žádnou nabíječku nebo baterii, která by byla poškozená.

Kapacita a životnost baterie se sníží v případě, že baterie bude ponechána na horkém nebo studeném místě, například v uzavřeném vozidél v létě nebo v zimě. Vždy se pokoušejte udržovat teplotu baterie mezi 15°C a 25°C (59°F a 77°F). Zařízení se studenou nebo horkou baterií nemusí dočasně pracovat, i když by baterie byla plně nabitá. Výkonnost baterie je obzvláště omezena při teplotách pod bodem mrazu.

Nelikvidujte baterie v ohni, protože by mohly vybuchnout. Baterie mohou vybuchnout také v případě poškození. Baterie likvidujte podle místních předpisů. Pokud to je možné, recyklujte je. Nelikvidujte je jako běžný domácí odpad.

- **Poznámka:** *Průvodní doklady k baterii najdete na adrese www.acer.com*
- **Upozornění!** Při nesprávné manipulaci s bateriemi hrozí nebezpečí výbuchu. Je zakázáno baterie demontovat nebo vhadzovat do ohně. Uchovávejte baterii mimo dosah dětí. Použité baterie zlikvidujte podle místních nařízení.

Rušení rádiové frekvence

- **Upozornění!** Při používání přenosného počítače za následujících podmínek z bezpečnostních důvodů vypněte všechna bezdrátová a rádiová zařízení. K těmto zařízením patří (nikoli však výhradně): bezdrátová síť LAN (WLAN), Bluetooth a 3G.

Řiďte se všemi zvláštními předpisy platnými v dané oblasti a vždy zařízení vypněte, je-li jeho používání zakázáno nebo může-li způsobit rušení či ohrožení. Používejte zařízení jen v normálních provozních polohách. Toto zařízení splňuje směrnice pro vystavení vysokofrekvenčnímu záření, pokud je používáno normálně a zařízení a jeho anténa jsou umístěny minimálně 1,5 cm od těla. Nesmí obsahovat kov a zařízení je třeba umístit do výše uvedené vzdálenosti od těla. K úspěšnému přenosu datových souborů a zpráv toto zařízení vyžaduje připojení k síti v dobré kvalitě. V některých případech může být přenos datových souborů a zpráv opožděn, dokud takové připojení nebude k dispozici. Dokud nebude přenos dokončen, dbejte, aby byl zachován výše uvedený odstup. Některé části zařízení jsou magnetické. K zařízení mohou být přitahovány kovové materiály a osoby s naslouchátkem by zařízení neměly držet u ucha s naslouchátkem. Neumísťujte do blízkosti zařízení kreditní karty ani jiná magnetická paměťová média, protože by mohlo dojít k vymazání uložených informací.

Lékařská zařízení

Při používání jakéhokoli rádiového zařízení včetně bezdrátových telefonů může docházet k rušení funkcí nedostatečně chráněných lékařských zařízení. Chcete-li zjistit, zda je lékařské zařízení dostatečně stíněno před vnějším vysokofrekvenčním zářením, nebo máte-li jakékoli dotazy, obraťte se na lékaře nebo výrobce lékařského zařízení. Ve zdravotních střediscích, kde jsou vyvěšeny příslušné pokyny, zařízení vypněte. V nemocnicích a zdravotních střediscích může být používáno zařízení, které je citlivé na vnější vysokofrekvenční přenosy.

Kardiostimulátory. Výrobci kardiostimulátorů doporučují udržovat mezi bezdrátovými zařízeními a kardiostimulátorem minimální vzdálenost 15,3 cm, aby nedocházelo k případnému rušení kardiostimulátoru. Tato doporučení jsou v souladu s nezávislými výzkumy a doporučeními programu Wireless Technology Research. Osoby s kardiostimulátory by měly dodržovat následující pokyny:

- Vždy udržujte zařízení ve vzdálenosti minimálně 15,3 cm od kardiostimulátoru.
- Je-li zařízení zapnuto, nenoste je v blízkosti kardiostimulátoru.
Pokud se domníváte, že dochází k rušení, vypněte zařízení a přesuňte je do větší vzdálenosti.

Naslouchátka. Některá digitální bezdrátová zařízení mohou způsobovat rušení některých naslouchátek. Dojde-li k rušení, obraťte se na poskytovatele služeb.

Vozidla

Vysokofrekvenční signály mohou mít vliv na nesprávně nainstalované nebo nedostatečně stíněné elektronické systémy v motorových vozidlech, jako například elektronické systémy vstřikování paliva, elektronické protiskluzové (antiblokovací) brzdové systémy, elektronické systémy řízení rychlosti a systémy airbagů. Další informace vám poskytne výrobce vozidla či přidaného zařízení nebo jeho zástupce. Servis zařízení nebo instalaci zařízení do vozidla by měl provádět jen kvalifikovaný pracovník. Nesprávná instalace nebo servis mohou být nebezpečné a mohou způsobit neplatnost záruky na zařízení. Pravidelně kontrolujte, zda je veškeré bezdrátové zařízení ve vozidle řádně namontováno a funkční. Ve stejném prostoru se zařízením, jeho částmi nebo doplňky neukládejte ani nepřenášejte hořlavé kapaliny, plyny nebo výbušné materiály. V případě vozidel vybavených airbagem pamatujte, že airbasy se nafukují velkou silou. Do oblasti nad airbagem ani do prostoru expanze airbagu neumísťujte žádné předměty včetně nainstalovaných či přenosných bezdrátových zařízení. Je-li bezdrátové zařízení ve vozidle nesprávně nainstalováno, může při nafouknutí airbagu dojít k vážnému zranění. Používání zařízení v letadle je zakázáno. Před nástupem na palubu letadla zařízení vypněte. Používání bezdrátových zařízení v letadle může ohrožovat provoz letadla, rušit bezdrátovou telefonní síť a může být protizákonné.

Potenciálně výbušná prostředí

Vypněte zařízení v místě s potenciálně výbušnou atmosférou a dodržujte všechny symboly a pokyny. Potenciálně výbušné atmosféry zahrnují oblasti, kde byste normálně obdrželi pokyn vypnout motor vašeho motorového vozidla. Jiskry mohou v takovém prostředí způsobit výbuch nebo požár, což může mít za následek ublížení na zdraví nebo dokonce smrt. Přenosný počítač vypněte v blízkosti čerpacích stanic u benzínových stanic. Dodržujte omezení pro použití rádiového vybavení v palivových skladech, skladovacích a distribučních centrech, chemických závodech nebo tam, kde probíhá otryskávání. Oblasti s potenciálně výbušným prostředím jsou často, ale ne vždy, zřetelně označeny. Patří sem například podpalubí na lodích, transferové oblasti pro chemikálie

nebo skladovací zařízení, vozidla používající zkvapalnělý plyn (LPG, například propan nebo butan) a místa, kde vzduch obsahuje chemikálie nebo částice, například obilí, prach nebo kovový prášek. Nezapínejte počítač v místech, kde je zakázáno použití mobilních telefonů nebo tam, kde by to mohlo způsobit rušení nebo nebezpečí.

Tísňová volání

- **Upozornění: Prostřednictvím tohoto zařízení nelze provádět tísňová volání. Tísňová volání je třeba provádět pomocí mobilního telefonu nebo jiného telefonního systému.**

Pokyny pro likvidaci

Při likvidaci neodhazujte toto elektronické zařízení do odpadu. K minimalizaci znečištění a zajištění nejvyšší možné ochrany globálního životního prostředí toto zařízení recyklujte. Další informace o předpisech týkajících se odpadních elektrických a elektronických zařízení (OEEZ) naleznete na webové adrese www.acer-group.com/public/Sustainability/sustainability01.htm



Rady a informace pro pohodlné používání

Uživatelé počítačů si mohou po delším používání stěžovat na únavu očí a bolesti hlavy. Uživatelům, kteří tráví řadu hodin prací s počítačem, hrozí také fyzické zranění. Dlouhá pracovní doba, nevhodné držení těla, špatné pracovní návyky, stres, nedostatečné pracovní podmínky, osobní zdraví a další faktory značně zvyšují riziko fyzického zranění.

Při nesprávném používání počítače může vzniknout syndrom karpálního tunelu, zánět šlachy, zánět šlachového pouzdra nebo jiné muskuloskeletální poruchy. V rukou, zápěstích, pažích, ramenech, krku nebo zádech se mohou projevat následující příznaky:

- necitlivost, pocit pálení či brnění,
- bolestivost, podrážděnost nebo citlivost,
- bolest, otoky nebo pulzování,
- napětí nebo strnulost,
- chlad nebo slabost.

Jestliže pociťujete tyto příznaky nebo jiné opakované nebo trvalé potíže či bolest související s používáním počítače, obraťte se ihned na lékaře a informujte oddělení vaší společnosti pro zdraví a bezpečnost.

Následující část obsahuje rady pro pohodlnější používání počítače.

Vyhledání zóny pohodlí

Vyhledejte svou zónu pohodlí nastavením úhlu sledování monitoru, použitím podnožky nebo zvýšením sedáku tak, abyste dosáhli maximálního pohodlí. Dodržujte následující pokyny:

- nezůstávejte příliš dlouho v jediné neměnné poloze,
- nehrbte se dopředu a nenaklánějte se dozadu,
- pravidelně vstaňte a projděte se, abyste odstranili napětí ze svalů nohou,
- dělejte si krátké přestávky, abyste uvolnili krk a ramena,
- nemějte svaly v napětí a nekrčte ramena,
- nainstalujte řádně externí monitor, klávesnici a myš, aby byly pohodlně na dosah,
- pokud sledujete monitor více než dokumenty, umístěte obrazovku doprostřed stolu, abyste minimalizovali napětí krku.

Péče o zrak

Dlouhodobé sledování počítače, nošení nesprávných brýlí nebo kontaktních čoček, odlesky, nadměrné osvětlení místnosti, neostrá obrazovka, velmi malé písmo a obrazovka s nízkým kontrastem mohou namáhat oči. V následujících částech naleznete doporučení, jak snížit únavu očí.

Oči

- Dopřejte očím častý odpočinek.
- Pravidelně se dívejte mimo obrazovku na vzdálený objekt.
- Často mrkejte, aby se oči nevysoušely.

Displej

- Udržujte monitor čistý.

- Držte hlavu nad horním okrajem monitoru, abyste při pohledu doprostřed obrazovky hleděli očima mírně dolů.
- Upravte jas a kontrast monitoru na pohodlnou úroveň tak, aby byl text dobře čitelný a grafika zřetelná.
- Odstraňte odlesky a odrazy následujícími způsoby:
umístěte monitor bokem k oknu nebo zdroji světla,
minimalizujte přístup světla do místnosti pomocí závěsů, rolet nebo žaluzií,
používejte pracovní osvětlení,
změňte úhel sledování monitoru,
používejte filtr snižující odlesky,
na monitor umístěte stínítko, například kus kartonu přesahující přes horní přední okraj monitoru.
- Nenastavujte monitor tak, abyste jej museli sledovat z nepohodlného úhlu.
- Nedívejte se dlouhodobě do zdrojů jasného světla.

Vytváření dobrých pracovních návyků

Následující pracovní návyky činí práci s počítačem pohodlnější a produktivnější:

- Dělejte pravidelné a časté krátké přestávky.
- Provádějte protahovací cvičení.
- Dýchejte co nejlépe čerstvého vzduchu.
- Pravidelně cvičte a udržujte zdravé tělo.
- **Upozornění! Nedoporučujeme používat počítač na pohovce nebo v posteli. Pokud je to nutné, pracujte pouze krátce, dělejte pravidelné přestávky a provádějte protahovací cvičení.**
- ***Poznámka: Další informace najdete v části "Předpisy a bezpečnostní upozornění" na straně 69.***

Stručné pokyny

Děkujeme vám, že jste si k uspokojení svých potřeb v oblasti přenosných počítačů vybrali počítač Acer.

Uživatelské příručky

Abychom vám při používání notebooku Acer pomohli, vytvořili jsme pro vás sadu příruček:

Průvodce instalací vám pomůže při úvodním nastavení počítače.

Tyto **Stručné pokyny** vás seznámí se základními schopnostmi a funkcemi nového počítače.

Uživatelská příručka obsahuje podrobné informace týkající se například systémových nástrojů, obnovování dat, možností rozšíření a odstraňování potíží. dále obsahuje informace týkající se všeobecných předpisů a bezpečnostní upozornění k notebooku. Je k dispozici v Aplikacích (přesuňte prst ze spodní části obrazovky a klepněte na položku **Všechny aplikace** a potom klepněte na položku **Uživatelská příručka Acer** ze seznamu). Případně Rychle posuňte pravý kraj obrazovky dovnitř a klepněte na položku **Hledat**, klepněte na textové pole pro otevření klávesnice na obrazovce a začněte psát „Uživatelská příručka“ pro zobrazení výsledků; klepněte na položku **Uživatelská příručka Acer**.

Základní péče a tipy pro používání počítače

Zapnutí a vypnutí počítače

Pro vypnutí napájení postupujte následovně:

- Klepněte na položky **Nastavení** charm > **Napájení** > **Vypnout**.

Pro vypnutí napájení (abyste se po restartování dostali do systému BIOS) postupujte takto:

- Klepněte na položky **Nastavení** charm > **Změnit nastavení počítače** > **Obecné**. V části „Pokročilé spuštění“ klepněte na položku **Restartovat nyní**. Zobrazí se obrazovka „Zvolte možnost“. Klepněte na položku **Vypnout počítač**.

***Poznámka:** Další informace viz "Nástroj BIOS" na straně 68.*

Pokud potřebujete počítač na krátkou chvíli vypnout, ale nechcete jej vypnout úplně, můžete jej uvést do režimu *režimu spánku*:

- Stiskněte tlačítko napájení.

- NEBO -

- Klepněte na položky charm **Nastavení** > **Napájení** > **Režim spánku**.

***Poznámka:** Pokud nelze počítač vypnout normálně, stiskněte a podržte tlačítko napájení déle než čtyři sekundy (indikátor LED baterie na tlačítku napájení by neměl svítit). Pokud vypnete počítač a chcete jej znovu zapnout, počkejte alespoň dvě sekundy.*

Péče o počítač

Budete-li se o počítač dobře starat, bude vám dobře sloužit.

- Nevystavujte počítač přímému slunečnímu záření. Neumíst'ujte počítač v blízkosti zdrojů tepla, například radiátoru.
- Nevystavujte počítač teplotám pod 0°C nebo nad 50°C.
- Nevystavujte počítač magnetickým polím.
- Nevystavujte počítač dešti nebo vlhku.
- Zabraňte potřísnění počítače vodou nebo jinými tekutinami.
- Nevystavujte počítač silným nárazům nebo vibracím.
- Nevystavujte počítač prachu nebo nečistotám.
- Nestavějte nic na horní stranu počítače.
- Displej počítače nezavírejte prudce.
- Neumíst'ujte počítač na nerovný povrch.

Péče o adaptér střídavého proudu

Několik pokynů k péči o adaptér střídavého proudu:

- Nepřipojujte adaptér k žádnému jinému zařízení.
- Na napájecí kabel nestoupejte ani nepokládejte těžké předměty. Napájecí kabel a jiné kabely umístěte mimo frekventovaná místa.
- Při vytahování napájecího kabelu netahejte za samotný kabel, ale za zástrčku.

- Používáte-li prodlužovací kabel, nesmí jmenovitá proudová kapacita napájeného zařízení překračovat jmenovitou proudovou kapacitu prodlužovacího kabelu. Celková jmenovitá kapacita všech zařízení připojených k jedné elektrické zásuvce dále nesmí překročit kapacitu pojistky.

Čištění a servis

Při čištění počítače dodržujte následující kroky:

1. Vypněte počítač.
2. Odpojte síťový adaptér.
3. Použijte měkký, lehce navlhčený hadřík. Nepoužívejte tekuté nebo aerosolové čističe.

Dojde-li k některému z následujících případů:

- Počítač spadl nebo bylo poškozeno jeho tělo.
- Počítač nepracuje normálně.

Postupujte podle pokynů v části "**Časté otázky**" na straně 55.

Seznámení s počítačem Acer

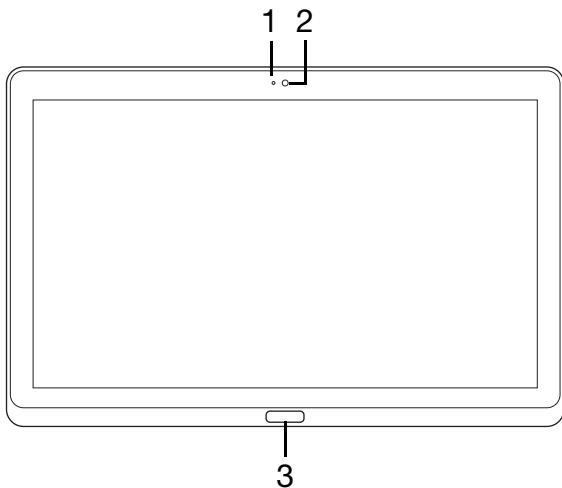
Po nastavení počítače podle pokynů znázorněných na instalačním letáku vás seznámíme s vaším novým počítačem Acer.

Zadávat informace do svého nového počítače můžete pomocí dotykové obrazovky.

Počítač

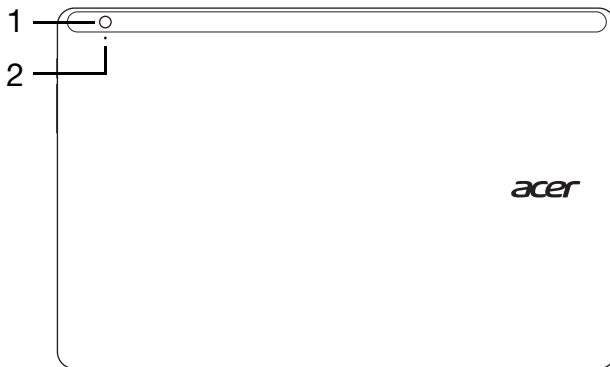
Váš počítač má dvě součásti: počítač a kryt s klávesnicí. Na následujících obrázcích jsou obě tyto části vyobrazeny. Zobrazení jsou označena tak, jako byste počítač drželi s obrazovkou směrem k vám a s kamerou nahoře.

Pohled zepředu



Č.	Položka	Popis
1	Indikátor kamery	Rozsvítí se, když je kamera aktivní.
2	Webová kamera	Webová kamera pro obrazovou komunikaci.
3	Klávesa Windows	Jedním stisknutím klávesy otevřete nabídku Start.

Pohled zezadu



Č.	Položka	Popis
1	Integrovaná webová kamera	Webová kamera pro obrazovou komunikaci.
2	Indikátor kamery	Rozsvítí se, když je kamera aktivní.

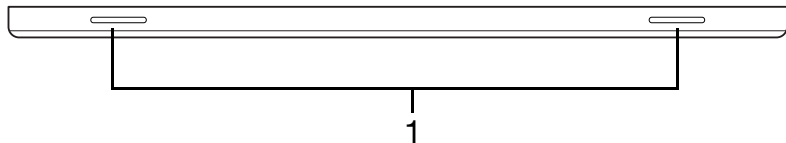
Pohled shora



Č.	Položka	Popis
1	Ventilace a ventilátor	Umožňují chlazení počítače. <i>Nezakrývejte ani neblokujejte otvory.</i>

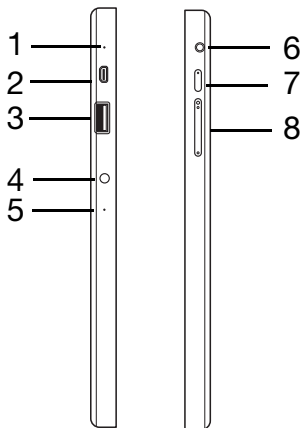
Poznámka: Orientace displeje může být fixována, když běží aplikace určené pro specifickou orientaci. Patří k nim hry a další aplikace na celou obrazovku. Při videohovorech byste počítač měli vždy držet v orientaci na šířku.




Pohled zespod






Č.	Položka	Popis
1	Reproduktory	Zajišťují stereofonní zvukový výstup.

Pohled zleva/zprava



Č.	Ikona	Položka	Popis
1		Mikrofon	Interní mikrofon pro nahrávání zvuku.
2		Port micro HDMI	Podporuje připojení digitálního videa ve vysokém rozlišení.
3		Port USB 3.0	Připojení k zařízením USB. Port USB 3.0 lze rozpoznat podle modrého konektoru (viz níže).
4		Vstupní napájecí konektor	Zajišťuje připojení k síťovému adaptéru.

Č.	Ikona	Položka	Popis
5		Resetovat	Pro resetování počítače vložte do otvoru kancelářskou sponu a stiskněte po dobu čtyř sekund (simuluje vyjmutí a opětné vložení baterie).
6		Konektor pro připojení sluchátek/reproduktorů	Slouží k připojení zvukových zařízení (například reproduktorů nebo sluchátek) nebo sluchátka s mikrofonem.
7		Tlačítko napájení	Stisknutím počítač zapnete; opětným stisknutím přepnete počítač do režimu spánku. Stisknutím a přidržením počítač vypnete.
		Indikátor LED baterie	Indikuje stav baterie počítače. Viz tabulku níže.
8	+ / -	Tlačítko Hlasitost	Stisknutím zvýšíte nebo snížíte hlasitost.

Informace na USB 3.0

- Kompatibilní se zařízeními USB 3.0 a dřívějšími.
- Pro optimální výkon používejte zařízení certifikované pro USB 3.0.
- Definováno specifikací USB 3.0 (SuperSpeed USB).

Kontrolky LED

Barva LED	Stav	Popis
Modrá	Svídí	Počítač je plně nabitý a zapojený.
Modrá	Krátce se rozsvítí	Počítač je plně nabitý a běží na napájení z baterie. Po stisknutí tlačítka napájení zůstane modrá kontrolka LED rozsvícena několik sekund a pak zhasne.
Oranžová	Svídí	Počítač se nabíjí a je zapojený.
Oranžová	Krátce se rozsvítí	Počítač není plně nabitý a běží na napájení z baterie. Po stisknutí tlačítka napájení zůstane oranžová kontrolka LED rozsvícena několik sekund a pak zhasne.
Oranžová	Bliká	Baterie je kriticky slabá nebo nastala nenormální situace související s baterií.
Nesvídí		Počítač je vypnutý.

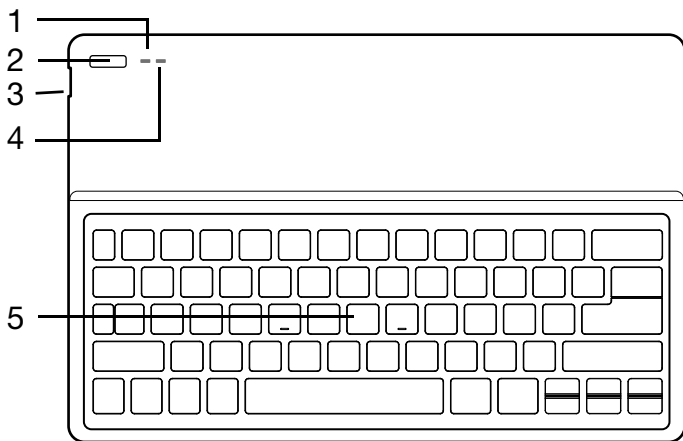
Životní prostředí


- Teplota:
 - Provozní: 5°C až 35°C
 - Neprovozní: -20°C až 65°C
- Vlhkost (nekondenzující):
 - Provozní: 20% až 80%
 - Neprovozní: 20% až 80%


Kryt s klávesnicí

Následující oddíl popisuje zahrnutý kryt s klávesnicí.

Pohled na klávesnici zepředu



Č.	Ikona	Položka	Popis
1		Indikátor LED baterie	Indikuje stav baterie klávesnice (viz tabulku níže).
2		Tlačítko napájení	Slouží k zapnutí a vypnutí klávesnice.

Č.	Ikona	Položka	Popis
3		Konektor USB	Pro nabití integrované baterie klávesnice použijte dodaný nabíjecí kabel USB. Viz část "Vložení počítače do krytu s klávesnicí" na straně 28.
4		Indikátor LED funkcí	Indikuje stav funkce klávesnice (viz tabulku níže).
5		Klávesnice	Slouží k zadávání údajů do počítače.

Indikátor LED baterie

Stav	Popis
Modrá (trvale)	Klávesnice je připojená a plně nabitá.
Oranžová (trvale)	Klávesnice je připojená a nabíjí se.
Oranžová (pomalu bliká)	Klávesnice není zapojená a baterie je slabá.
Oranžová (rychle bliká)	Klávesnice není zapojená a baterie je kriticky slabá nebo se vyskytl nenormální stav.
Oranžová (bliká)	Klávesnice je v párovacím režimu (bliká také indikátor LED funkcí).

Indikátor LED funkcí

Stav	Popis
Modrá (trvale)	Po zapnutí klávesnice bude indikátor LED pět sekund trvale svítit modře.
Modrá (bliká)	Indikátor LED bliká po vypnutí klávesnice.
Modrá (bliká)	Klávesnice je v párovacím režimu (bliká také indikátor LED baterie).

Klávesové zkratky

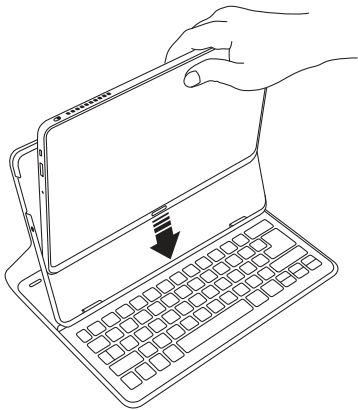
Tento počítač využívá klávesové zkratky nebo kombinace kláves ke zpřístupnění většiny ovládacích prvků počítače, jako je nastavení a hlasitost výstupu. Klávesovou zkratku aktivujete stisknutím a podržením klávesy <Fn> dříve, než stisknete druhou klávesu této kombinace.

Vložení počítače do krytu s klávesnicí

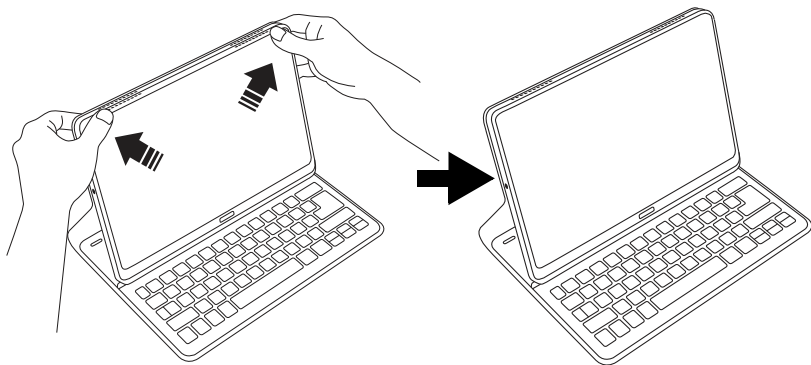
Poznámka: Při používání a přepravě krytu s klávesnicí vždy buďte opatrní. Společnost Acer doporučuje, abyste pouzdro klávesnice vždy drželi oběma rukama.

1. Vložte držák do kanálku klávesnice, abyste držák měli v pozici.

2. Umístěte spodní část počítače do spodní části držáku. Aby nedošlo k poškrábání a poškození, nekládejte počítač nejprve do horní části.



3. Nakloňte tablet dozadu do držáku a zatlačte horní kraje tabletu tak, aby poutka tabletu byla zajištěna na místě. Počítač je nyní zajištěn v krytu s klávesnicí.

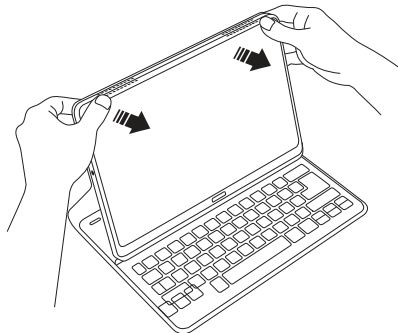


Poznámka: Aby nedošlo k poškození, nenoste držák s počítačem směrem ven.

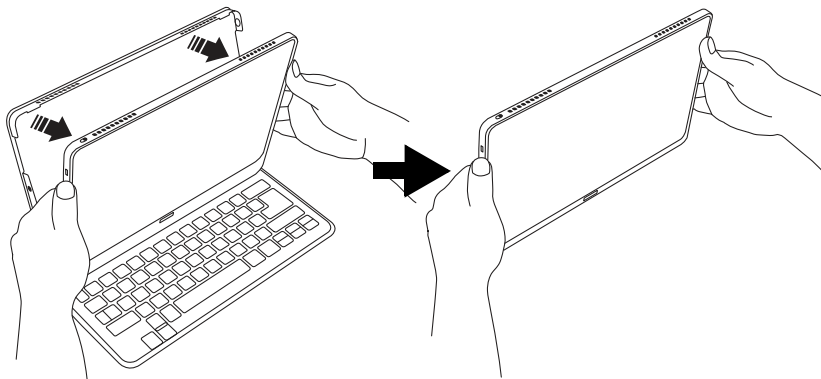


Vyjmutí počítače z krytu s klávesnicí

1. Zatlačte na poutka tabletu umístěná v horní části držáku.



2. Vytáhněte počítač z držáku.



Používání klávesnice

Vaše klávesnice Bluetooth je předem spárována s P3. Stačí následovně zapnout klávesnici a funkci Bluetooth P3:

1. Klepněte na ovládací tlačítko **Nastavení > Změnit nastavení počítače > Bezdrátová síť**.
2. V části **Bezdrátová zařízení** se ujistěte, že přepínač Bluetooth je nastaven na **Zapnuto**.
3. Stiskněte a přidržte tlačítko **Napájení** klávesnice, dokud se nerozsvítí indikátor LED funkcí (indikátor LED funkcí se rozsvítí na dobu 5 sekund a potom se vypne).

4. Pro vypnutí klávesnice stiskněte a přidržte tlačítko **Napájení** klávesnice, dokud indikátor LED funkcí nezačne blikat. Uvolněte tlačítko Napájení.

***Poznámka:** Pro úsporu energie klávesnici vypínejte, když ji nepoužíváte.*

Spárování s P3

Pokud vaše klávesnice Bluetooth ztratí spojení s P3, musíte znovu provést spárování. Po dokončení procesu párování můžete klávesnici vypnout a znovu zapnout, aniž byste museli znovu provést párování.

1. Klepněte na položky ovládací tlačítko **Nastavení > Změnit nastavení počítače > Zařízení**.
2. Klepněte na možnost **Klávesnice Acer Aspire P3 Bluetooth** a potom klepněte na znak mínus vpravo pro odebrání zařízení (odebrání klávesnice ze seznamu zařízení může chvíli trvat).
3. Stiskněte a přidržte **tlačítko Napájení**, dokud indikátor LED baterie a funkcí opakovaně nezablikají. Uvolněte tlačítko **Napájení**. Klávesnice je nyní v režimu párování.

***Poznámka:** Klávesnice zůstane v režimu párování tři minuty.*

4. Klepněte na tlačítko **Přidat zařízení**. Zařízení P3 začne hledat dostupná zařízení Bluetooth, se kterými by se mohlo spárovat.
5. Jakmile najde položku **Klávesnice Acer Aspire P3 Bluetooth**, klepněte na ni.
6. Na obrazovce je nyní zobrazeno šestimístné heslo. Pomocí klávesnice zadejte heslo a stiskněte **Enter**.

Poznámka: Heslo platí pouze jednu minutu. Pokud heslo zmizí nebo pokud zadáte nesprávné heslo, zopakujte výše uvedené kroky pro spárování.

7. Po dokončení párování indikátor LED funkcí přestane blikat.

Nabití klávesnice

Kryt s klávesnicí je dodáván s vestavěnou baterií a nabíjecím kabelem USB. Velký konec kabelu se zapojí do portu USB tabletu a malý konec se zapojí do portu micro USB klávesnice. Když indikátor LED baterie rychle oranžově bliká, baterie klávesnice je kriticky slabá a je nutné ji dobít. Nechte klávesnici zapojenou, dokud indikátor LED baterie nebude svítit modře. Při nabíjení je možné klávesnici normálně používat.

POZNÁMKA: Klávesnice se bude nabíjet, jen pokud je tablet zapnutý.

Řešení problémů

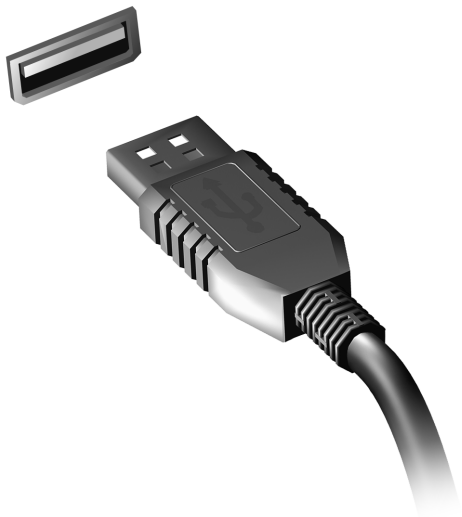
Otázka: Když stisknu klávesy, klávesnice nic nedělá.

Odpověď: Mohlo by to být způsobeno řadou důvodů. Zkontrolujte následující možnosti:

1. Je možné, že je klávesnice vypnutá. Stiskněte a přidržte **tlačítko Napájení** klávesnice, dokud se nerozsvítí indikátor LED funkcí (indikátor LED funkcí se rozsvítí na dobu 5 sekund a potom se vypne). Pokud indikátor LED funkcí bliká, klávesnici jste vypnuli. Znovu stiskněte a přidržte **tlačítko Napájení** klávesnice, dokud se indikátor LED funkcí nerozsvítí.
2. Je možné, že je klávesnice vybitá. Postupujte podle pokynů v části „Nabití tabletu“.

Univerzální sériová sběrnice (USB)

Port USB je vysokorychlostní sériová sběrnice, která umožňuje připojit periférie USB bez obsazení systémových prostředků.



HDMI Micro

HDMI (High-Definition Multimedia Interface) je všeobecně podporované rozhraní pro přenos nekomprimovaného, zcela digitálního zvuku a obrazu. Rozhraní HDMI umožňuje propojit jakýkoli kompatibilní zdroj digitálního zvuku a obrazu, jako například zařízení set-top box, přehrávač DVD či přijímač A/V, a kompatibilní zařízení pro přehrávání digitálního zvuku anebo obrazu, jako například digitální televizor (DTV), pomocí jediného kabelu.

Pomocí portu micro HDMI počítače můžete připojit špičkové zvukové a obrazové zařízení. Díky použití jediného kabelu lze zařízení připojit úhledně a rychle.

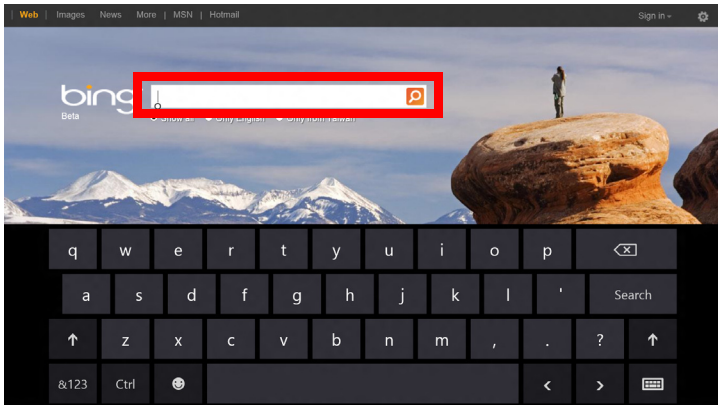


Poznámka: Adaptér HDMI Micro – HDMI je součástí jen u některých modelů.

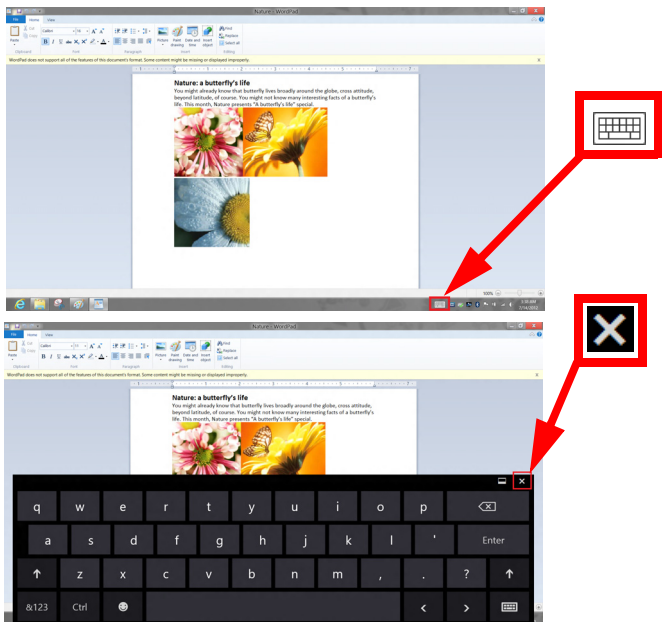
Používání virtuální klávesnice (virtual keyboard)

Systém Microsoft Windows nabízí pohodlnou virtuální klávesnici (virtual keyboard) pro zadávání dat. Klávesnici lze zobrazit několika způsoby:

Klepněte do libovolného textového pole pro zobrazení virtuální klávesnice (virtual keyboard) Windows.



Pro zobrazení klávesnice klepněte na ploše na ikonu **Klávesnice** v systémovém zásobníku. Klávesnici zavřete klepnutím na „x“ v pravém horním rohu klávesnice.



Bezdrátové sítě

Připojení k Internetu

Bezdrátové připojení počítače je ve výchozím nastavení zapnuto.

Během instalace systém Windows zjistí dostupné sítě a zobrazí jejich seznam. Vyberte síť a zadejte heslo, pokud je vyžadováno.

Jinak otevřete aplikaci Internet Explorer a postupujte podle pokynů.

Obrátte se na poskytovatele internetových služeb nebo viz dokumentaci ke směrovači.

Bezdrátové sítě

Bezdrátová síť LAN, nebo-li WLAN, je bezdrátová místní síť, která spojuje dva nebo více počítačů bez kabelů. Vytvoření WiFi sítě je snadné a umožňuje sdílení souborů, periferních zařízení a připojení k Internetu.

Jaké jsou výhody bezdrátové sítě?

Mobilita

Systémy bezdrátové sítě LAN umožňují vám a dalším uživatelům domácí sítě sdílet přístup k souborům a zařízením připojeným k síti, například k tiskárně nebo skeneru.

S ostatními počítači v domácnosti můžete také sdílet připojení k Internetu.

Rychlost a jednoduchost instalace

Instalace systému bezdrátové sítě LAN může být rychlá a není při ní nutné protahovat kabely přes zdi a stropy.

Součásti bezdrátové sítě LAN

Pro nastavení bezdrátové sítě v domácnosti potřebujete následující položky:

Přístupový bod (směrovač)

Přístupové body (směrovače) jsou dvoucestné přijímací a vysílací jednotky, které vysílají data do okolního prostředí. Přístupové body fungují jako prostředník mezi klasickou a bezdrátovou sítí. Většina směrovačů má zabudovaný DSL modem, který umožňuje přístup k vysokorychlostnímu DSL připojení k Internetu. Poskytovatel ISP (poskytovatel internetových služeb) obvykle poskytuje modem nebo směrovač s předplacením služeb. Podrobné pokyny k instalaci naleznete v dokumentaci dodané s přístupovým bodem nebo směrovačem.

Acer clear.fi

Poznámka: Pouze u vybraných modelů.

Díky Acer clear.fi si můžete užívat videa, fotografie a hudbu. Můžete posílat datový proud médií z jiných zařízení s nainstalovaným programem Acer clear.fi nebo na tato zařízení.

Poznámka: Všechna zařízení musí být připojena ke stejné síti.

Chcete-li sledovat videa nebo poslouchat hudbu, otevřete program **clear.fi Media**, nebo pro procházení fotografií otevřete program **clear.fi Photo**.

Důležité: Když aplikaci clear.fi otevřete poprvé, brána firewall systému Windows požádá o svolení, zda aplikace clear.fi může dostat přístup na síť. V každém okně vyberte možnost **Povolit přístup**.

Procházení médií a fotografií

Seznam na levém panelu zobrazuje váš počítač („Má knihovna“), potom další zařízení, pokud jsou připojena k vaší síti („Sdíleno doma“).

Pro zobrazení souborů ve vašem počítači vyberte některou z kategorií v části „Má knihovna“, potom procházejte soubory a složku vpravo.

Sdílené soubory

Zařízení připojená k vaší síti jsou zobrazena v oddílu **Sdíleno doma**. Vyberte zařízení, potom vyberte kategorii, kterou chcete prozkoumat.

Po krátké prodlevě se vpravo zobrazí sdílené soubory a složky. Projděte na soubor, který chcete přehrát, potom na něj poklepejte pro zahájení přehrávání.

Pro ovládání přehrávání používejte ovládací prvky médií na panelu na spodní straně obrazovky. Když si například vyberete hudbu, můžete přehrávat nebo přehrávání pozastavit nebo zastavit a upravit hlasitost.

Poznámka: Musíte aktivovat sdílení na zařízení, které ukládá soubory. Otevřete aplikaci clear.fi na zařízení, na kterém jsou uloženy soubory, vyberte možnost **Upravit** a potom se ujistěte, že je aktivní funkce **Sdílet mou knihovnu na místní síti**.


Která zařízení jsou kompatibilní?

S programem clear.fi lze používat většinu zařízení s aplikací clear.fi nebo softwarem DLNA. Mezi ně patří osobní počítače kompatibilní s DLNA a zařízení NAS (Network Attached Storage).

Poznámka: DLNA je standard, který umožňuje zařízením připojeným k domácí síti komunikovat a sdílet soubory.

Přehrávání do jiného zařízení

Pokud chcete přehrávat média na jiném zařízení, postupujte následovně:

1. V pravém spodním rohu vyberte možnost **Přehrát**. 
2. Vyberte vzdálené zařízení, které bude použito pro přehrávání souboru.

Poznámka: Na tomto seznamu jsou pouze zařízení optimalizovaná pro přehrávání, některé počítače a úložná zařízení se na něm neobjeví.

*Chcete-li do tohoto seznamu přidat počítač se systémem Windows, otevřete aplikaci Windows Media Player, vyberte možnost **Datový proud** a **Povolit dálkový ovladač mého přehrávače...***

3. V hlavním okně vyberte soubor a potom použijte ovládací prvky médií na panelu na spodní straně obrazovky pro ovládní vzdáleného zařízení.

Další pomoc najdete na stránkách <http://www.acer.com/clearfi/download/>.

Orientace obrazovky a G-senzor

Vaše zařízení má vestavěný akcelerometr, který detekuje orientaci zařízení a automaticky otočí obrazovku tak, aby měla vyhovující orientaci.

Orientaci obrazovky můžete zamknout následovně:

1. Rychle posuňte prst na pravém kraji obrazovky dovnitř a klepněte na položku **Hledat**.
2. Klepněte na textové pole pro otevření klávesnice na obrazovce a začněte psát „Ovládací panely“.
3. Ve zobrazených výsledcích klepněte na položky **Ovládací panely > Upravit rozlišení zobrazení**.
4. Klepnutím zrušte zaškrtnutí políčka **Povolit automatické otočení obrazovky** a potom klepněte na položku **Použít**.

Orientaci je možné zamknout také jindy:

- když zapojíte kabel HDMI.
- Když běží programy určené pro specifickou orientaci.

***Poznámka:** V průběhu videohovoru vám doporučujeme mít zařízení stále v orientaci na šířku s webovou kamerou nad obrazovkou. Před zahájením videohovoru otočte displej do orientace na šířku a pomocí přepínače zámku orientaci nastavte.*

Řízení spotřeby

Tento počítač je vybaven zabudovaným systémem řízení spotřeby, který trvale sleduje aktivitu systému. Je sledována veškerá aktivita následujících zařízení: klávesnice, myš, pevný disk, periferie připojené k počítači a obrazová paměť. Pokud není po určitou dobu zjištěna žádná aktivita, počítač zastaví některá nebo všechna zařízení, aby ušetřil energii.

Acer Green Instant On

Poznámka: Pouze u vybraných modelů.

Acer Green Instant On může váš počítač probudit z režimu spánku za kratší dobu, než počítač otevřete. Když počítač zavřete nebo jej necháte chvíli v nečinnosti, počítač vstoupí do režimu spánku. Když je počítač v režimu spánku, indikátor LED napájení bude blikat oranžově.

Otevřete počítač nebo stiskněte libovolnou klávesu pro probuzení počítače z režimu spánku.

Po určité době v režimu spánku počítač automaticky vstoupí do režimu hlubokého spánku pro šetření kapacity baterie. Když je počítač v režimu hlubokého spánku, indikátor LED napájení bude vypnutý. V tomto stavu zůstane baterie připravena k použití po mnoho týdnů.

Pro probuzení z režimu hlubokého spánku stiskněte tlačítko napájení.

Poznámka: V režimu hlubokého spánku počítač spotřebovává výrazně méně energie než v režimu spánku, ale probuzení z režimu hlubokého spánku trvá o něco déle.

Režim hlubokého spánku a režim spánku společně pracují na tom, aby váš počítač šetřil co nejvíce energie, a přitom umožňoval rychlý, okamžitý přístup.

Pro větší úsporu energie váš počítač obvykle vstoupí do režimu hlubokého spánku a zůstane ve něm v době, kdy není často používán, například uprostřed noci. Pro zajištění rychlejšího přístupu počítač vstoupí do režimu spánku a zůstane ve něm v době, kdy je často používán, například v pracovní době.

Úsporný režim

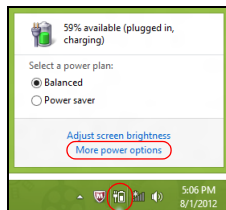
Zakázat Rychlé spuštění

Váš počítač používá funkci Rychlé spuštění, ale používá také malé množství energie pro kontrolu signálů ke spuštění. Tyto kontroly pomalu vyčerpají energii z baterie počítače.

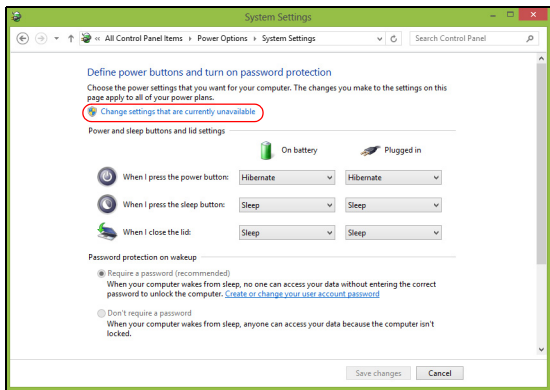
Pokud chcete snížit napájecí požadavky počítače a jeho ekologický dopad, funkci Rychlé spuštění vypněte:

Poznámka: Pokud je funkce Rychlé spuštění vypnutá, bude počítač spuštění z režimu spánku trvat déle. Pokud má váš počítač funkce jako Acer Instant On nebo Acer Instant Connect, i ty budou vypnuté. Váš počítač se také nespustí, pokud obdrží pokyn ke spuštění přes síť (Wake on LAN).

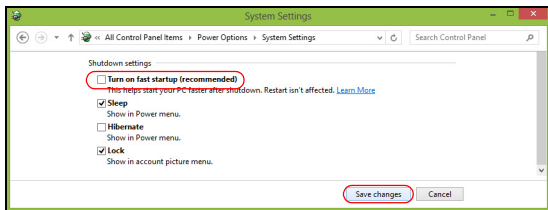
1. Otevřete Plochu.
2. Klikněte na položku **Možnosti napájení** v oznamovací oblasti.
3. Vyberte položku **Další možnosti napájení**.



4. Vyberte položku **Nastavení tlačítek napájení**.
5. Pokud se chcete dostat na Nastavení vypnutí, vyberte položku **Změnit nastavení, které nyní není k dispozici**.



6. Přejděte dolů a zakažte **Zapnout rychlé spuštění**.



7. Zvolte možnost **Uložit změny**.

Jednotka bateriových zdrojů

Počítač využívá integrovanou baterii zajišťující dlouhou dobu provozu mezi nabíjením.

Vlastnosti jednotky bateriových zdrojů

Jednotka bateriových zdrojů má tyto vlastnosti:

- Je vyrobena podle současných standardních technologií.
- Signalizuje vybití.

Baterie se nabíjí vždy, když je počítač připojen k síti prostřednictvím síťového adaptéru. Tento počítač podporuje dobíjení za provozu a umožňuje uživateli dobíjet baterii bez přerušení práce s počítačem. U vypnutého počítače je ovšem dobíjení podstatně rychlejší.

Poznámka: Na konci pracovního dne doporučujeme baterii dobít. Před cestováním lze nabíjením přes noc zajistit plné nabití baterie.

Příprava nové jednotky bateriových zdrojů

Před prvním použitím nové jednotky bateriových zdrojů je třeba provést následující postup přípravy:

1. Připojte síťový adaptér a baterii zcela dobijte.
2. Odpojte síťový adaptér.
3. Zapněte počítač a používejte napájení z baterie.
4. Baterii zcela vybijte, dokud počítač nezačne signalizovat vybití baterie.

5. Znovu připojte adaptér střídavého proudu a baterii zcela dobijte.

Tímto postupem baterii třikrát vybijte a dobijte.

Tuto přípravu provádějte u všech nových baterií nebo u baterie, která nebyla delší dobu používána.

Upozornění! Nevystavujte jednotku bateriových zdrojů teplotám pod 0°C (32°F) nebo nad 45°C (113°F). Extrémní teploty mohou mít na jednotku bateriových zdrojů negativní vliv.

Při dodržení pokynů pro přípravu bude možné baterii dobít na maximální kapacitu. Při nedodržení těchto pokynů nebude možné baterii dobít na maximální kapacitu a rovněž se tak zkracuje provozní životnost baterie.

Provozní životnost baterie mohou rovněž negativně ovlivnit následující způsoby používání:

- Trvalé napájení počítače střídavým proudem z elektrické zásuvky.
- Zanedbání úplného opakovaného vybití a dobití baterie (viz výše).
- Časté používání – čím častěji baterii používáte, tím se rychleji zkracuje provozní životnost. Životnost běžné počítačové baterie je více než 1 000 dobíjecích cyklů.

Optimalizace životnosti baterie

Optimalizace životnosti baterie umožňuje maximálně využít provozních možností baterie, prodloužit cyklus dobíjení a zvýšit účinnost dobíjení. Doporučujeme dodržovat následující zásady:

- K napájení počítače používejte co nejčastěji střídavý proud z elektrické zásuvky a šetřete baterii pro mobilní použití.

- Vyměňte nepoužívanou kartu PC, která neustále spotřebovává energii (u vybraných modelů).
- Počítač uložte na chladném suchém místě. Doporučená teplota je 10°C (50°F) až 30°C (86°F). Při vyšších teplotách dochází k rychlejšímu samovolnému vybití baterie.
- Nadměrné dobíjení zkracuje životnost baterie.
- Pečujte o adaptér střídavého napětí a o baterii.

Kontrola napájení z baterie

Měřič napájení (systém Windows) udává aktuální úroveň napájení z baterie. Chcete-li zjistit aktuální úroveň dobití baterie, umístěte kurzor nad ikonou baterie/napájení na hlavním panelu.

Upozornění na vybití baterie

Když používáte napájení z baterie, věnujte pozornost měření napájení Windows.

Upozornění! Jakmile začne počítač upozorňovat na vybití baterie, připojte co nejdříve adaptér střídavého proudu. Pokud se po úplném vybití baterie počítač vypne, hrozí ztráta dat.

Když se zobrazí upozornění na vybití baterie, závisí doporučený postup na aktuální situaci uživatele:

Situace	Doporučená akce
Je k dispozici síťový adaptér i elektrická zásuvka.	1. Připojte síťový adaptér k počítači a potom k elektrické zásuvce. 2. Uložte všechny nezbytné soubory. 3. Pokračujte v práci. Chcete-li, aby se baterie dobíjela rychleji, vypněte počítač.
Není k dispozici síťový adaptér nebo elektrická zásuvka.	1. Uložte všechny nezbytné soubory. 2. Ukončete všechny spuštěné aplikace. 3. Vypněte počítač.

Zabezpečení počítače

Počítač je cenná investice, o kterou je třeba pečovat. Dále v textu uvádíme informace o ochraně a péči o počítač.

Použití hesla

Hesla chrání počítač před nepovoleným přístupem. Nastavením těchto hesel lze vytvořit několik různých úrovní ochrany počítače a dat:

- Heslo správce (Supervisor Password) zabraňuje nepovolenému přístupu k nástroji BIOS. Toto heslo je třeba po nastavení zadat vždy, když chcete získat přístup k nástroji BIOS. Viz "**Nástroj BIOS**" na straně 68.
- Heslo uživatele (User Password) chrání počítač před neoprávněným použitím. Kombinací tohoto hesla a kontrolních bodů hesla při spuštění a přepínání počítače z režimu hibernace (je-li k dispozici) lze zajistit maximální bezpečnost.
- Heslo pro spuštění (Password on Boot) chrání počítač před neoprávněným použitím. Kombinací tohoto hesla a kontrolních bodů hesla při spuštění a přepínání počítače z režimu hibernace (je-li k dispozici) lze zajistit maximální bezpečnost.

Důležité: Nezapomeňte heslo správce! Pokud heslo zapomenete, obraťte se na prodejce nebo na autorizované servisní středisko.

Zadání hesel

Po nastavení hesla se uprostřed obrazovky zobrazí výzva k zadání hesla.

- Po nastavení hesla správce se zobrazí výzva, pokud při spuštění stisknete pro přístup k nástroji BIOS (**Viz část "Nástroj BIOS" na straně 68**).
- Chcete-li získat přístup k nástroji BIOS, zadejte heslo správce a stiskněte klávesu <Enter>. Jestliže uvedete nesprávné heslo, objeví se upozornění. Zadejte heslo znovu a stiskněte klávesu <Enter>.
- Po nastavení hesla uživatele a povolení parametru Heslo při spuštění se při spuštění zobrazí výzva.
- Chcete-li používat počítač, napište heslo uživatele a stiskněte klávesu <Enter>. Jestliže uvedete nesprávné heslo, objeví se upozornění. Zadejte heslo znovu a stiskněte klávesu <Enter>.

Důležité: Máte tři možnosti uvést heslo. Po každém nezdařilém pokusu stiskněte klávesu Windows a opakujte akci. Pokud zadáte třikrát nesprávné heslo, systém se zastaví. Vypněte počítač stisknutím a podržením tlačítka napájení déle než čtyři sekundy. Potom zapněte počítač a vstupte do nástroje BIOS, abyste to zkusili znovu

Časté otázky

V následujícím seznamu jsou uvedeny situace, ke kterým může dojít při používání počítače. Ke každé situaci jsou uvedena snadná řešení.

Po zapnutí napájení se počítač nespustí ani nenastartuje.

Podívejte se na indikátor LED baterie na tlačítku napájení:

- Pokud indikátor nesvítí, počítač není připojen k napájení. Zkontrolujte následující možnosti:
 - Pokud používáte jako zdroj napájení baterii, je baterie pravděpodobně vybitá a nelze pomocí ní počítač napájet. Připojte adaptér střídavého proudu a dobijte baterii.

Na obrazovce nejsou zobrazeny žádné položky.

Systém řízení spotřeby počítače automaticky vypíná obrazovku za účelem úspory energie. Stiskněte tlačítko napájení pro opětné zapnutí displeje.

Pokud displej nelze opět zapnout stisknutím libovolné klávesy, může být příliš nízký jas. Klepněte na položky **Nastavení Charm > Obrazovka** pro nastavení úrovně jasu.

Z počítače není slyšet žádný zvuk.

Zkontrolujte následující možnosti:

- Pravděpodobně je ztlumená hlasitost. Podívejte se na ikonu ovládání hlasitosti (reproduktor) a klepněte na **Nastavení Charm > Hlasitost**. Pokud je vedle reproduktoru „X“, klepněte na ikonu **Hlasitost** pro

zobrazení panelu hlasitosti. V horní části panelu klepnutím na ikonu reproduktoru zrušíte ztlumení.

- Pravděpodobně je nastavena příliš nízká úroveň hlasitosti. Podívejte se na ikonu ovládání hlasitosti (reproduktor) a klepněte na **Nastavení Charm > Hlasitost**. Klepněte na ikonu **Hlasitost** a náležitě upravte hlasitost.
- Pokud jsou k výstupnímu portu na předním panelu počítače připojena sluchátka, náhlavní sluchátka nebo externí reproduktory, interní reproduktory budou automaticky vypnuty.

Vyžádání služby

Mezinárodní záruka pro cestovatele (International Travelers Warranty; ITW)

Váš počítač je pokryt mezinárodní zárukou pro cestovatele (ITW), která vám poskytne bezpečí a volnou mysl při cestování. Naše celosvětová síť servisních středisek vám podá pomocnou ruku.

Spolu s počítačem je dodáván pas ITW. Tento pas obsahuje vše, co potřebujete vědět o programu ITW. Tato praktická příručka rovněž obsahuje seznam dostupných autorizovaných středisek. Pečlivě si tento pas přečtěte.

Vždy mějte svůj pas ITW po ruce, zejména na cestách, protože budete získávat výhody od našich středisek podpory. Do kapsy na přední straně obalu pasu ITW umístěte doklad o koupi.

V případě, že se v zemi vašeho pobytu nenachází autorizované servisní středisko ITW společnosti Acer, můžete se stále obrátit na naše střediska po celém světě. Navštivte stránky **www.acer.com**.

Než zavoláte

Voláte-li službu online společnosti Acer, připravte si následující informace a buďte u svého počítače. S vaší podporou můžeme zkrátit trvání hovoru a efektivně vyřešit váš problém. Pokud se na displeji počítače zobrazují chybové zprávy nebo se ozývá pípání, запиšte si zprávy tak, jak se objevují na displeji (nebo запиšte počet a pořadí pípání).

Musíte poskytnout následující informace:

Jméno:

Adresa:

Telefonní číslo:

Přístroj a model:

Sériové číslo:

Datum zakoupení:

Tipy a pokyny pro používání Windows 8

Víme, že jde o nový operační systém a že chvíli bude trvat, než si na něj zvyknete, a proto jsme vám do začátku vytvořili několik vodítek.

Je užitečné pamatovat na tři koncepty

1. Start

Tlačítko Start již není k dispozici; aplikace lze spouštět z úvodní obrazovky.

2. Dlaždice

Aktivní dlaždice se podobají miniaturám aplikací.

3. Ovládací tlačítka

Ovládací tlačítka vám umožňují provádět užitečné funkce, jako je sdílení obsahu, vypínání počítače nebo změna nastavení.

Jak mohu otevřít ovládací tlačítka?

Rychle posuňte prst na pravém kraji obrazovky dovnitř.

Jak se dostanu na úvodní obrazovku?

Stiskněte klávesu Windows nebo rychle posuňte pravý kraj obrazovky dovnitř a klikněte na ovládací tlačítko **Start**.

Jak se mohu přesouvat mezi aplikacemi?

Rychlým posunováním prstu na levém kraji obrazovky dovnitř procházejte aplikacemi, které jsou právě spuštěny.

Jak mohu počítač vypnout?

Rychle posuňte pravý kraj obrazovky dovnitř, klikněte na položku **Nastavení** > **Napájení** a vyberte akci, kterou chcete podniknout. Nebo na *pracovní ploše* klikněte na **tlačítko Napájení Acer** a vyberte akci, kterou chcete podniknout.

Proč je použito nové rozhraní?

Nové rozhraní pro Windows 8 je navrženo tak, aby dobře pracovalo pomocí dotykového zadávání. Aplikace z Windows Store budou automaticky využívat celou obrazovku a nepotřebují zavírání tradičním způsobem. Aplikace z Windows Store se na úvodní obrazce zobrazí jako aktivní dlaždice.

Co jsou to „aktivní dlaždice“?

Aktivní dlaždice jsou podobné jako miniatury programů a po připojení k internetu se aktualizují novým obsahem. Takže například si můžete prohlédnout aktualizace počasí nebo akcií, aniž byste museli aplikaci otevřít.

Jak mohu počítač odemknout?

Rychle přesuňte prst na obrazovce uzavření nahoru a klikněte na ikonu uživatelského účtu pro odemčení počítače. Pokud váš účet má nastavené heslo, musíte pro pokračování heslo zadat.

Pokud chcete zobrazit zadané znaky a ujistit se, že je heslo správně, klikněte na ikonu *náhledu* a podržte ji.

Jak mohu počítač přizpůsobit?

Úvodní obrazovku můžete přizpůsobit pomocí jiného obrázku pozadí nebo uspořádáním dlaždic podle vašich osobních potřeb.

Pokud chcete změnit pozadí, rychle posuňte pravý kraj obrazovky dovnitř a klikněte na položku **Nastavení > Změnit nastavení počítače > Přizpůsobit**. Klikněte na **úvodní obrazovku** v horní části stránky a vyberte barvu a obrázek.

Jak mohu dlaždice přesouvat?

Kliknutím a přidržením dlaždici vyberte a potom ji přetáhněte na místo na *úvodní* obrazovce tam, kde ji chcete mít. Další dlaždice se posunou tak, aby se této dlaždici přizpůsobily na jejím novém místě.

Mohu dlaždice zvětšit nebo zmenšit?

Klikněte na dlaždici a přetáhněte ji dolů a uvolněte ji. Ze nabídky zobrazené ve spodní části obrazovky vyberte **Menší** nebo **Větší**.

Jak mohu přizpůsobit zamykací obrazovku?

Zamykací obrazovku můžete přizpůsobit pomocí jiného obrázku nebo zobrazením vašeho rychlého stavu a oznámení podle svých osobních potřeb.

Pokud chcete změnit pozadí, rychle posuňte pravý kraj obrazovky dovnitř a klikněte na položku **Nastavení > Změnit nastavení počítače > Přizpůsobit**. Klikněte na položku **Zamykací obrazovka** v horní části stránky a vyberte obrázek a aplikaci, kterou byste chtěli vidět na zamykací obrazovce.

Takže jak mohu zavřít aplikaci?

Rychle se prstem přesuňte po okně dolů z horní části obrazovky.

Mohu změnit rozlišení obrazovky?

Rychle posuňte pravý kraj obrazovky dovnitř a klikněte na položku **Hledat**, klikněte na textové pole pro otevření klávesnice na obrazovce a začněte psát „Ovládací panely“ pro zobrazení výsledků; klikněte na položky **Ovládací panely > Upravit rozlišení obrazovky**.

Chci používat Windows tak, jak jsem zvyklý – chci zpět plochu!

Na *úvodní* obrazovce klikněte na dlaždici **Plocha** pro zobrazení tradiční plochy. Často používané aplikace můžete připíchnout na hlavní panel pro snazší otevírání.

Pokud kliknete na aplikaci, který není aplikací z Windows Store, systém Windows automaticky aplikaci otevře pomocí *Plochy*.

Kde jsou mé aplikace?

Rychle posuňte pravý kraj obrazovky dovnitř a klikněte na položku **Vyhledávání**, pomocí vyskakovací klávesnice zadejte název aplikace, kterou byste chtěli otevřít. Výsledky se zobrazí na levé straně obrazovky.

Pro zobrazení úplného seznamu aplikací rychle přesuňte prst na obrazovce zdola nahoru a klikněte na položky **Všechny aplikace**.

Jak mohu docílit toho, aby se aplikace zobrazily na úvodní obrazovce?

Pokud jste v části *Všechny aplikace* a chcete, aby se vám nějaká aplikace zobrazila na *úvodní* obrazovce, klikněte na aplikaci a přetáhněte ji dolů a uvolněte. Klikněte na položku **Připnout na úvodní obrazovku** z nabídky, která se zobrazí ve spodní části obrazovky.

Jak mohu dlaždici vyjmout z úvodní obrazovky?

Klikněte na aplikaci a přetáhněte ji dolů a uvolněte. V nabídce zobrazené ve spodní části obrazovky klikněte na položku **Odepnout z úvodní obrazovky**.

Jak mohu docílit toho, aby se aplikace zobrazily na hlavním panelu na ploše?

Pokud jste v části *Všechny aplikace* a chcete, aby se vám nějaká aplikace zobrazila na *ploše*, klikněte na aplikaci a přetáhněte ji dolů a uvolněte. Vyberte položku **Připnout na hlavní panel** z nabídky, která se zobrazí ve spodní části obrazovky.

Jak se instalují aplikace?

Aplikace s Windows Store lze stáhnout ze *Store*. Pro zakoupení a stažení aplikací ze *Store* budete potřebovat Microsoft ID.

Nemohu najít aplikace, jako je Poznámkový blok a Malování! Kde jsou?

Rychle posuňte pravý kraj obrazovky dovnitř a klikněte na položku **Vyhledávání**, pomocí vyskakovací klávesnice zadejte název aplikace, kterou byste chtěli otevřít. Nebo otevřete *Všechny aplikace* a najdete „Příslušenství Windows“ pro zobrazení seznamu tradičních programů.

Co je účet Microsoft ID (účet)?

Účtem Microsoft je e-mailová adresa a heslo, které používáte pro přihlášení do Windows. Můžete používat libovolnou e-mailovou adresu, ale je nejlepší, pokud si vyberete tu, kterou již používáte ke komunikaci s přáteli a přihlašování k oblíbeným webovým stránkám. Když se v počítači přihlásíte k účtu Microsoft, připojíme váš počítač k lidem, souborům a zařízením, jež potřebujete.

Potřebuji to?

Microsoft ID nepotřebujete pro používání Windows 8, ale usnadňuje život, protože můžete synchronizovat data v různých zařízeních, ke kterým se přihlásíte pomocí Microsoft ID.

Jak jej mohu dostat?

Pokud již máte systém Windows 8 nainstalovaný a nejste přihlášení k účtu Microsoft nebo nemáte účet Microsoft a chcete nějaký získat, rychle posuňte pravý kraj obrazovky dovnitř a klikněte na **Nastavení > Změnit nastavení počítače > Uživatelé > Přepnout na účet Microsoft** a postupujte podle pokynů na obrazovce.

Jak mohu do aplikace Internet Explorer přidat oblíbenou ponožku?

Aplikace Internet Explorer 10 nemá žádné tradiční oblíbené položky, ale můžete připnout zástupce na *úvodní* obrazovku. Jakmile se stránka otevře, rychle přesuňte prst na obrazovce zdola nahoru pro otevření nabídky ve spodní části obrazovky. Klikněte na tlačítko **Připnout na úvodní obrazovku**.

Jak zkontrolovat, zda jsou k dispozici aktualizace Windows?

Rychle posuňte pravý kraj obrazovky dovnitř a klikněte na položku **Nastavení > Změnit nastavení počítače > Aktualizace systému Windows**. Klikněte na tlačítko **Nyní zjistiť aktualizace**.

Kde mohu získat další informace?

Další informace najdete na adrese:

- Výukové programy pro Windows 8: www.acer.com/windows8-tutorial
- Časté otázky ohledně podpory: www.acer.com/support

Řešení problémů

V této kapitole jsou uvedeny pokyny pro řešení běžných problémů systému.

Dojde-li k problému, přečtete si tyto pokyny dříve, než se obrátíte na servisního technika. K řešení závažnějších problémů bude pravděpodobně třeba počítač otevřít. Nepokoušejte se počítač otevřít sami, požádejte o pomoc prodejce nebo autorizované servisní středisko.

Tipy pro odstraňování poruch

Tento počítač disponuje pokročilými funkcemi, které zobrazují chybové zprávy na displeji a pomáhají řešit případné problémy.

Pokud systém zobrazí chybovou zprávu nebo se projeví příznaky chyby, postupujte podle pokynů v části Chybové zprávy. Pokud problém nelze vyřešit, obraťte se na prodejce. Viz **"Vyžádání služby" na straně 56**.

Chybové zprávy

Pokud se zobrazí chybová zpráva, zapište si ji a proveďte nápravné opatření. Následující tabulka uvádí chybové zprávy v abecedním pořadí včetně doporučeného nápravného opatření.

Chybové zprávy	Nápravné opatření
CMOS battery bad	Obrat'te se na prodejce nebo na autorizované servisní středisko.
CMOS checksum error	Obrat'te se na prodejce nebo na autorizované servisní středisko.

Chybové zprávy	Nápravné opatření
Disk boot failure	Vložte systémový (spouštěcí) disk do externí jednotky a potom stisknutím klávesy <Enter> restartujte počítač.
Hard disk 0 error	Obrát'te se na prodejce nebo na autorizované servisní středisko.
Hard disk 0 extended type error	Obrát'te se na prodejce nebo na autorizované servisní středisko.
I/O parity error	Obrát'te se na prodejce nebo na autorizované servisní středisko.

Pokud po provedení nápravných opatření dané problémy stále přetrvávají, požádejte o asistenci prodejce nebo autorizované servisní středisko.

Obnovení systému

Poznámka: Tento oddíl se na váš model nemusí vztahovat.

Váš počítač je dodán s diskem DVD pro obnovení systému, ale neobsahuje jednotku optických disků (ODD). Získejte externí ODD a proveďte následující kroky pro obnovení počítače na podmínky z výroby:

1. Úplně počítač stisknutím a podržením tlačítka napájení po dobu delší 4 sekund nebo klepněte na položky **Nastavení charm > Změnit nastavení počítače > Obecné**. V části „Pokročilé spuštění“ klepněte na položku **Restartovat nyní**. Zobrazí se obrazovka „Zvolte možnost“. Klepněte na položku **Vypnout počítač**.
2. Připojte ODD k počítači.
3. Vstupte do systému BIOS počítače – stiskněte a přidržte tlačítko Zvýšení hlasitosti, než stisknete tlačítko napájení (po stisknutí tlačítka napájení obě tlačítka uvolněte).
4. Vyberte možnost **Spustit** v levém okně.
5. V části „Pořadí priority spuštění“ pomocí uvedených pokynů přesuňte **EFI DVD/CDROM** na první pozici.
6. V levém okně vyberte možnost **Konec** a na pravé straně vyberte možnost **Ukončit s uložením změn**.
7. Vložte DVD označené „Systémové DVD“ a postupujte podle pokynů na obrazovce pro provedení procesu obnovení.

Nástroj BIOS

Nástroj BIOS je program pro konfigurování hardwaru, který je zabudován do systému BIOS počítače.

Váš počítač již byl správně nakonfigurován a optimalizován, takže tento nástroj nemusíte spouštět. Můžete jej však spustit, jestliže budete mít problémy s konfigurací.

Chcete-li vstoupit do nástroje BIOS, postupujte následovně:

- Zajistěte, aby váš počítač byl úplně vypnutý (**Viz část "Zapnutí a vypnutí počítače" na straně 16**). Stiskněte a podržte tlačítko Zvýšení hlasitosti a potom stiskněte tlačítko napájení. Obě tlačítka uvolněte.

Pořadí spouštění

Pro nastavení pořadí spouštění v nástroji BIOS aktivujte nástroj BIOS, potom vyberte možnost **Boot** v levém okně. V části „Boot priority order“ změňte pořadí podle potřeby.

Nastavení hesel

Pro nastavení hesla při spouštění aktivujte nástroj BIOS, potom v levém okně vyberte možnost **Security**. V části „Set Supervisor Password“ vyberte **Enter**. Zadejte požadované heslo a vyberte **OK**. V části „Password on Boot:“ nastavte možnost na **Enabled**.

Předpisy a bezpečnostní upozornění

Prohlášení FCC

Toto zařízení bylo testováno a vyhovuje omezením pro digitální zařízení třídy B na základě části 15 směrnic FCC. Tato omezení jsou určena k tomu, aby poskytovala přiměřenou míru ochrany před škodlivými účinky při instalaci v obytné oblasti. Zařízení vytváří, používá a může vyzařovat energii na rádiových frekvencích a pokud není nainstalováno a používáno podle pokynů, může způsobovat nevhodné rušení radiokomunikací.

Nelze ovšem zaručit, že se při určité instalaci rušení neobjeví. Pokud skutečně dojde k rušení příjmu rozhlasu nebo televize, což lze zjistit vypnutím a zapnutím tohoto zařízení, měl by se uživatel pokusit rušení odstranit těmito způsoby:

- Změňte orientaci nebo umístění antény pro příjem signálu;
- Umístěte zařízení dále od přijímače.
- Připojte zařízení do jiného zásuvkového okruhu, než ke kterému je připojen přijímač.
- Požádejte o radu prodejce nebo zkušeného radiotelevizního technika.

Poznámka: Stíněné kabely

Veškerá připojení k jinému počítačovému vybavení musí být provedena stíněnými kabely a musí splňovat předpisy FCC.

Poznámka: Periferní zařízení

K tomuto zařízení lze připojit pouze periferní zařízení (vstupní a výstupní zařízení, terminály, tiskárny atd.), která jsou certifikována a vyhovují omezením pro zařízení třídy B. Při používání necertifikovaných periferních zařízení bude pravděpodobně docházet k rušení příjmu rozhlasového a televizního vysílání.

Upozornění: Změny nebo úpravy na zařízení, které výrobce výslovně neschválil, mohou omezit oprávnění uživatele zaručené Federální komisí pro komunikace (FCC) používat tento počítač.

Poznámka pro Kanadu

Toto digitální zařízení třídy B odpovídá kanadské normě ICES-003.

Remarque à l'intention des utilisateurs canadiens

Cet appareil numérique de la classe B est conforme à la norme NMB-003 du Canada.

Splňuje požadavky ruských certifikačních předpisů



ME61

Prohlášení o bodovém zobrazení panelu LCD

Panel LCD je vyráběn velmi přesným výrobním postupem. Nicméně některé obrazové body mohou příležitostně selhat nebo se mohou zobrazovat jako černé nebo červené tečky. Tento jev nemá žádný vliv na obrázek v počítači a neznamená závadu.

Informace o zákonných ustanoveních týkajících se rádiových zařízení

Poznámka: Níže uvedené informace o předpisech se vztahují pouze na modely s bezdrátovou sítí LAN nebo Bluetooth.

K zabránění rušení na rádiových frekvencích licencovaných služeb je toto zařízení určeno pouze k provozu ve vnitřních prostorech.

Tento výrobek je ve shodě se směrnicemi o rušení rádiových frekvencí a bezpečnostními normami zemí a regionů, ve kterých byl schválen pro bezdrátové použití. V závislosti na konfiguraci může tento výrobek obsahovat bezdrátová rádiová zařízení (například modul bezdrátové sítě LAN nebo Bluetooth). Níže uvedené informace se vztahují na výrobky s takovými zařízeními.

Prohlášení o shodě pro země EU

Společnost Acer tímto prohlašuje, že tento počítač je ve shodě se základními požadavky a dalšími příslušnými ustanoveními Směrnice 1999/5/ES.

Bezdrátové provozní kanály pro různé oblasti

S. Amerika	2,412-2,462 GHz	K01 až K11
Japonsko	2,412-2,484 GHz	K01 až K14
Evropa ETSI	2,412-2,472 GHz	K01 až K13

Francie: Omezená bezdrátová frekvenční pásma

V některých oblastech ve Francii je omezené frekvenční pásmo. Nejhorší případ maximálního autorizovaného výkonu v krytých prostorách je:

- 10 mW pro celé pásmo 2,4 GHz (2400 MHz – 2483,5 MHz)
- 100 mW pro frekvence mezi 2446,5 MHz a 2483,5 MHz

Poznámka: *Kanály 10 až 13 včetně pracují v pásmu 2446,6 MHz až 2483,5 MHz.*

Existuje několik možností venkovního použití: Na soukromém pozemku nebo na soukromém pozemku veřejných osob podléhá používání předběžnému schvalovacímu postupu Ministerstva obrany, s maximálním schváleným výkonem 100 mW v pásmu 2446,5 – 2483,5 MHz. Používání venku na veřejném pozemku není dovoleno.

V departmentech uvedených níže pro celé pásmo 2,4 GHz:

- Maximální schválený výkon v krytých prostorách je 100 mW
- Maximální schválený výkon venku je 10 mW

Departmenty, ve kterých je povoleno používání pásma 2400 – 2483,5 MHz s EIRP méně než 100 mW v krytých prostorách a méně než 10 mW venku:

01 Ain Orientales	25 Doubs	59 Nord	71 Saone et Loire
02 Aisne	26 Drome	60 Oise	75 Paříž
03 Allier	32 Gers	61 Orne	82 Tarn et Garonne
05 Hautes Alpes	36 Indre	63 Puy Du Dome	84 Vaucluse
08 Ardennes	37 Indre et Loire	64 Pyrenees	88 Vosges
09 Ariège	41 Loir et Cher	Atlantique	89 Yonne
11 Aude	45 Loret	66 Pyrenees	90 Territoire de
12 Aveyron	50 Manche	67 Bas Rhin	Belfort
16 Charente	55 Meuse	68 Haut Rhin	94 Val de Marne
24 Dordogne	58 Nièvre	70 Haute Saone	

Tento požadavek se pravděpodobně za čas změní, takže bude možné využívat svou bezdrátovou kartu LAN ve více oblastech Francie.

Nejnovější informace zjistíte u ART (www.art-telecom.fr).

Poznámka: Vaše karta WLAN vysílá méně než 100 mW, ale více než 10 mW.

Seznam národních kódů

Toto zařízení lze používat v následujících zemích:

Země	ISO 3166 Dvoupísmenný kód	Země	ISO 3166 Dvoupísmenný kód
Rakousko	AT	Malta	MT
Belgie	BE	Nizozemsko	NT
Kypr	CY	Polsko	PL
Česká republika	CZ	Portugalsko	PT
Dánsko	DK	Slovensko	SK
Estonsko	EE	Slovinsko	SL
Finsko	FI	Španělsko	ES
Francie	FR	Švédsko	SE
Německo	DE	Spojené království	GB
Řecko	GR	Island	IS
Maďarsko	HU	Lichtenštejnsko	LI
Irsko	IE	Norsko	NO
Itálie	IT	Švýcarsko	CH
Lotyšsko	LV	Bulharsko	BG
Litva	LT	Rumunsko	RO
Lucembursko	LU	Turecko	TR

Kanada – výjimka z licence pro radiokomunikační zařízení s nízkým výkonem (RSS-210)

Působení vyzářeného pole na rádiové frekvenci na člověka (RSS-102)

Počítač je vybaven integrálními anténami s nízkým ziskem, které nevyzařují pole na rádiové frekvenci, jenž by překračovalo limity Ministerstva zdravotnictví Kanady stanovené pro obyvatelstvo; konzultujte bezpečnostní předpis 6, který lze získat na webových stránkách Ministerstva zdravotnictví Kanady na adrese www.hc-sc.gc.ca/rpb

Toto zařízení odpovídá kanadské průmyslové normě RSS210.

Toto digitální zařízení třídy B odpovídá kanadské normě ICES-003, vydání 4, a RSS-210, č. 4 (prosinec 2000) a č. 5 (listopad 2001).

„K zabránění rušení na rádiových frekvencích licencovaných služeb je toto zařízení určeno pouze k provozu ve vnitřních prostorách a stranou od oken pro zajištění maximálního stínění. Zařízení (nebo jeho přenosová anténa), které je nainstalováno ve venkovním prostředí, podléhá licenčnímu řízení.“

Cet appareil numérique de la classe B est conforme à la norme NMB-003, No. 4, et CNR-210, No 4 (Dec 2000) et No 5 (Nov 2001).

« Pour empêcher que cet appareil cause du brouillage au service faisant l'objet d'une licence, il doit être utilisé à l'intérieur et devrait être placé loin des fenêtres afin de fournir un écran de blindage maximal. Si le matériel (ou son antenne d'émission) est installé à l'extérieur, il doit faire l'objet d'une licence.

Upozornění: Pokud používáte bezdrátovou síť LAN IEEE 802.11a, je toto zařízení určeno pouze k použití uvnitř budov kvůli provozu v pásmu 5,15 až 5,25 GHz. Industry Canada požaduje použití tohoto výrobku uvnitř budov při provozu v pásmu 5,15 až 5,25 GHz, aby došlo ke snížení rizika škodlivého rušení ve společných kanálech s mobilními satelitními systémy. Jako hlavní uživatel pásem 5,25 až 5,35 GHz a 5,65 až 5,85 GHz je určen vysoce výkonný radar. Tyto radarové stanice mohou způsobit rušení nebo poškození tohoto zařízení.

Maximální povolený zisk antény, kterou je možné použít s tímto zařízením, je 6 dBi pro dodržení limitu E.I.R.P pro frekvenční rozsah 5,25 až 5,35 GHz a 5,725 až 5,85 GHz u dvoubodového provozu.